

## Η ΚΑΤΑ ΤΟ 1951 ΚΙΝΗΣΙΣ ΔΙΑ ΤΑ ΒΥΖΑΝΤΙΝΑ ΚΑΙ ΜΕΣΑΙΩΝΙΚΑ ΜΝΗΜΕΙΑ ΤΗΣ ΚΡΗΤΗΣ

Ἀπὸ τοῦ Ἰανουαρίου 1951 ἡ Κρήτη ἀπέκτησεν τὸν πρῶτον τακτικὸν ἐπιμελητὴν τῶν Βυζαντινῶν καὶ Μεσαιωνικῶν Ἀρχαιοτήτων. Οὕτως ἤρχισε συστηματικώτερα ἡ παρακολούθησις τῶν σχετικῶν μνημείων καὶ ἡ φροντίς περὶ τὴν προστασίαν των.

Εἰς Ἡράκλειον δι' ἐπαφῶν πρὸς τὰς ἀρμοδίας ἀρχάς, ἐπετεύχθη ὅπως ἐπὶ τῶν σωζομένων μνημειωδῶν τειχῶν ἀποφεύγονται τοῦ λοιποῦ οἰκοδομικαὶ ἐργασίαι, καταβάλλεται δὲ προσπάθεια ἐξευρέσεως, σὺν τῷ χρόνῳ, λύσεως καθαιρέσεως τῶν ἐπ' αὐτῶν εὐτελῶν οἰκίσκων καὶ μεταφορᾶς τῶν κατοικούντων ἀλλαχοῦ. Διὰ τοὺς σωζομένους μεγάλους ναοὺς τῆς ἐνετοκρατίας, τοῦ Ἁγίου Μάρκου (κινηματογράφος Μινῶα), Παναγίας τῶν Σταυροφόρων, Ἁγ. Αἰκατερίνης καὶ Ἁγ. Πέτρου ἔγιναν καὶ συνεχίζονται προσπάθειαι καλυτερεύσεως τῆς τύχης των. Λόγῳ ἐγκαίρου ἐπεμβάσεως τῆς ὑπηρεσίας, κατέστη δυνατὴ ἡ διάσωσις παλαιῶν ἐξωγραφημένων θριγκῶν, ἐπιστεφόντων τὸ τέμπλον μεσαιωνικοῦ νοοῦ Ἀνωγείων Κρήτης. Ὅμοίως ἐπετεύχθη διατήρησις ἐνετικῶν δεξαμενῶν ἢ τμημάτων τοῦ βυζαντινοενετικοῦ τείχους τῆς πόλεως, ἀποκαλυφθέντων κατὰ τὴν ἀνόρουξιν θεμελίων ἢ κατὰ παρεμφερεῖς οἰκοδομικὰς ἐργασίας.

Σπουδαῖον γεγονός κατὰ τὸ λήξαν ἔτος ἀπειτέλεσεν ἡ σύστασις ἐν τῇ ὡς ἄνω πόλει τῆς «Ἐταιρίας Κρητικῶν Ἱστορικῶν Μελετῶν» ἣτις σκοπὸν προτίθεται τὴν προαγωγὴν τῶν περὶ τὴν Κρήτην ἱστορικῶν ἐρευνῶν καὶ τὴν ἴδρυσιν Βυζαντινοῦ καὶ Ἱστορικοῦ Μουσείου ἐν τῇ νήσῳ. (Περὶ αὐτῆς βλ. σχετικὴν ἔκθεσιν ἐν σελ. 434).

Ἐν Ρεθύμνῳ ἐντατικὸς, ἐπίμονος καὶ ἐπίπονος ὑπῆρξεν ὁ ἀγὼν διὰ τὴν ἐπιτυχίαν τῆς εἰς Μουσεῖον μετασκευῆς τῆς Ἐνετικῆς Λέσχης (Loggia). Ἀντιδράσεις ἐξ εὐτελοῦς ἰδιοτελείας καθὼς καὶ ἀπειλαὶ δὲν ἔκαμψαν τὴν ὑπηρεσίαν οὐδ' ἐκώλυσαν ὅπως αὕτη ἐντείνῃ τὰς προσπάθειαις τῆς διὰ τὴν πραγματοποίησιν τῆς ἀναστηλώσεως τοῦ ὡς ἄνω ἐν τῇ πόλει Μνημείου, προκριθέντος διὰ τὴν στέγασιν τοῦ Μουσείου. Γενομένης παραδεκτῆς τῆς διὰ τοῦ τοιοῦτου ἔργου πολλαπλῆς ὠφελείας τῆς φθινοῦσης πόλεως, ἐξευρέθησαν οἱ οἰκονομικοὶ πόροι καὶ ἤρχισεν ἡ ἐργασία ἀποκαταστάσεως. (Βλ. κατωτέρω).

Ἐπειδὴ εἰς τὴν ἐν λόγῳ πόλιν, διατηροῦσαν κάλλιον τῶν ἄλλων κρητικῶν τὸν μεσαιωνικὸν χαρακτῆρα δὲν εἶχον εἰσέτι περιβληθῆ τὸ κῦρος ἰδιαιτέρου Β. Διατάγματος ἱκανὰ τῶν ἀντιπροσωπευτικωτέρων ἐνετικῶν μνημείων, διὰ ταῦτα κατόπιν ἐνεργειῶν ἡμῶν ἐδημοσιεύθη Διάταγμα κηρύξεως δέκα ἐξ (16) διατηρητέων μνημείων.

Πρὸς κατατόπισιν ἐπὶ τῆς μεσαιωνικῆς μνημειακῆς πραγματικότητος τῶν ἐπαρχιῶν τοῦ Νομοῦ Ρεθύμνης καὶ περισυλλογὴν στοιχείων δι' ὧν θὰ προαχθῆ γενικώτερον ἡ ἰδέα τῆς ποτε ἐκδόσεως τῶν βυζαντινῶν μνημείων Κρήτης, ὁ ἐπιμελητὴς ἐπεσκέφθη σημαντικὰ κέντρα εἰς τὰς ἐπαρχίας τοῦ νομοῦ. Ἐλήφθησαν ἱκαναὶ φωτογραφίαι ἀνεκδότων τοιχογραφιῶν καὶ συνεκεντρώθη ἀφθονὸν ἐπιγραφικὸν καὶ ἄλλο ὑλικὸν οὕτινος δείγμα παρέχει ἡ ἐν σελ. 337 κ. ἐξ. τοῦ παρόντος δημοσίευσις. Σπουδαίως συνειργάσθη κατὰ τὰς ἐπισκέψεις ταύτας ὁ ζηλωτὴς τῶν μεσαιωνικῶν σπουδῶν θεοφ. Ἐπίσκοπος Λάμπης καὶ Σφακίων κ. Εὐμένιος Φανουράκης. (Δημοσίευσις ἐκ τοῦ συλλεγέντος ὑλικοῦ τοιχογραφιῶν θὰ γίνῃ ὑπὸ τοῦ γράφοντος εἰς προσεχῆς τεῦχος τῶν «Κρητικῶν Χρονικῶν»).

Ἐν τῇ ἄλλῃ Κρήτῃ, ἀπεφεύχθη δι' ἐγκαίρου ἐπεμβάσεως, ἀλλοιώσεις μεσαιωνικῶν ναῶν κατὰ τὸ νεωτερικὸν πνεῦμα.

Πρὸς ἐπιθεώρησιν τῶν καθόλου ἀρχαιοτήτων ἐπεσκέφθη τὴν Κρήτην κατ' Ἀπρίλιον 1951 ὁ Δ)τῆς Ἀρχιτῆτων καὶ Ἀναστηλώσεως καθηγητῆς κ. Ἀναστ. Ὁρλάνδος ὅστις καὶ ἐπὶ τόπου ἐξήτασε τὰ μεσαιωνικά μνημεῖα τῶν τριῶν μεγάλων πόλεων τῆς νήσου καθὼς καὶ χαρακτηριστικούς βυζαντ. ναοὺς τοῦ νομοῦ Ἡρακλείου καὶ Χανίων. Ὁ κ. Ὁρλάνδος πυρέσχε πολυτίμους ὁδηγίας, αἷτινες ἐλήφθησαν ὑπ' ὄψει κατὰ τὰς κατόπιν γενομένας ἀναστηλώσεις (βλ. εὐθὺς κατωτέρω).

#### Ἀποκαταστάσεις Μεσαιωνικῶν Μνημείων.

Καρπὸς τοῦ θερμοῦ ἐνδιαφέροντος διὰ τὰς μεσαιων. ἀρχαιότητας Κρήτης τοῦ Ἀρχαιολογικοῦ Συμβουλίου καὶ μάλιστα τῆς Δ)σεως Ἀναστηλώσεως τοῦ Ὑπουργ. Παιδείας, ὑπῆρξαν αἱ ἀναστηλωτικαὶ ἐργασίαι σπουδαιωτάτων μεσαιωνικῶν μνημείων τῆς νήσου. Αὗται ἀφοροῦν εἰς τὸν κατάγραφον ναὸν Παναγίας Γκουβερνιώτισσας Ποταμιῶν Πεδιάδος, τὴν Μονὴν Ἀρκαδίου, τὴν Ἐνετικὴν Λέσχην Ρεθύμνης. Μικροτέρας κλίμακος ἐργασία (καθαρισμὸς τοιχογραφιῶν καὶ στερέωσις στέγης) ἐγένετο διὰ τοῦ ἀρχιτεχνίτου τοῦ Μουσείου Ἡρακλείου κ. Ζαχ. Κανάκη εἰς τὸν ναὸν τῶν Ἀποστόλων Πέτρου καὶ Παύλου τοῦ χωρίου Φουρνί—Καστέλλι Μεραμβέλλου.

I. Ἡ ἀναστήλωσις Παναγίας Ποταμιῶν (Γκουβερνιώτισσα) ἐγένετο ὑπὸ τοῦ Ἐφόρου Βυζαντινῶν Ἀρχαιοτήτων Δ' Περιφερ. κ. Μαν. Χατζηδάκη καὶ τοῦ Ἐπιμελητοῦ τοῦ Μουσείου κ. Στ. Ἀλεξίου. Τὸν καθαρισμὸν τῶν τοιχογραφιῶν ἐπεχείρησαν εἰδικοί μετακληθέντες ἐξ Ἀθηνῶν, ἐν συνεργασίᾳ μετὰ τοῦ ἀρχιτεχνίτου τοῦ Μουσείου κ. Κανάκη. Τὸ κτήριο ἐστερεώθη καὶ ἐπεσκευάσθη κατὰ τὸ παλαιὸν σχέδιον ἀπαλλαγέν οὕτω παραμορφώσεων νεωτερικῶν ἐπισκευῶν. Ὁ καθαρισμὸς τῶν τοιχογραφιῶν ἐνεφάνισεν ἐνδιαφέρον σύνολον καίτοι τὸ σχέδιον αὐτῶν εἶναι λίαν ἐλεύθερον.

II. Τὴν ἀναστήλωσιν Μονῆς Ἀρκαδίου ἐπεχείρησεν ὁ γράφων κατόπιν Δ)γῆς τοῦ Ὑπουργ. Παιδείας. Τὸ ἔργον ἐχορήγησεν τὸ αὐτὸ Ὑπουργεῖον διὰ 50.000.000 συνέβαλε δὲ εἰς τοῦτο καὶ ἡ ἐν λόγῳ Μονὴ ἀναλαβοῦσα προφρόνως τὸ πλεῖστον τῶν μεταφορῶν τῶν ἀπαιτηθέντων ὑλικῶν. Αἱ ἐκτελεσθεῖσαι ἐργασίαι ἔχουσιν οὕτω ἐν συντομίᾳ.

α) Κλάουστρα. Κάτω στοᾶ (ὑπόροφος ἔμβολος). Ἀφηρεθήσαν τὰ ὑπάρχοντα λείψανα τῶν θολιτῶν τῶν θολώσεων αἷτινες ἦσαν παντελῶς κατεστραμμένοι ἐκ τοῦ χρόνου (γῆρανσις) καὶ κατεσκευάσθησαν ἐξ ἀρχῆς ἀντίστοιχοι θόλοι, ὀλοκληρωθείσης οὕτω τῆς κατὰ τὸ παρελθὸν ἔτος ἀρξαμένης ἐργασίας. Ἀκολούθως ἐστερεώθησαν καὶ ἀπεκατεστάθησαν τὰ ἀνέχοντα τοὺς θόλους ἐσωτερικὰ καὶ ἐξωτερικὰ τόξα. Κατὰ τὴν Β. Δ. ἄκραν τῶν ἐν λόγῳ κλαούστρων ἀπεκαλύφθη ἐν καὶ ἡμισυ τεθλασμένον τόξον, ἀποκρυσπτόμενον ὑπὸ νεωτερικῆς κλίμακος. Εἰς τὸ βόρειον τμήμα τοῦ ἐμβόλου, ἐσωτερικῶς, καθηρέθησαν τρία ἀλλεπάλληλα διατοιχίσματα δι' ὧν τὸ πρῶτον ἀπεκαλύφθη συνέχεια τῆς τοξωτῆς θολωτῆς στοᾶς εἰς βάθος 8 1)2 μ. καὶ ἠϋρύνθη ὁ εἰς μῆκος χῶρος τῶν κλαούστρων.

Μετὰ τὴν ἀποκατάστασιν τῶν θολώσεων, τῶν τόξων καὶ τὴν ἀποκάλυψιν τῆς εἰς βάθος συνεχείας, ἡ θέα τοῦ εἰς μῆκος 47 μ. ἐκτεινομένου ὑπορόφου ἐμβόλου κατέστη λαμπρὰ καὶ ἐπιβλητικὴ. Εἰς τὴν ὠραιότητα τούτου συμβάλλει ἡ δι' ἰδιαιτέρας προσπαθείας ἐπιτευχθεῖσα ἀρμονικὴ ἁρμωσις τῶν ξεστῶν λί-

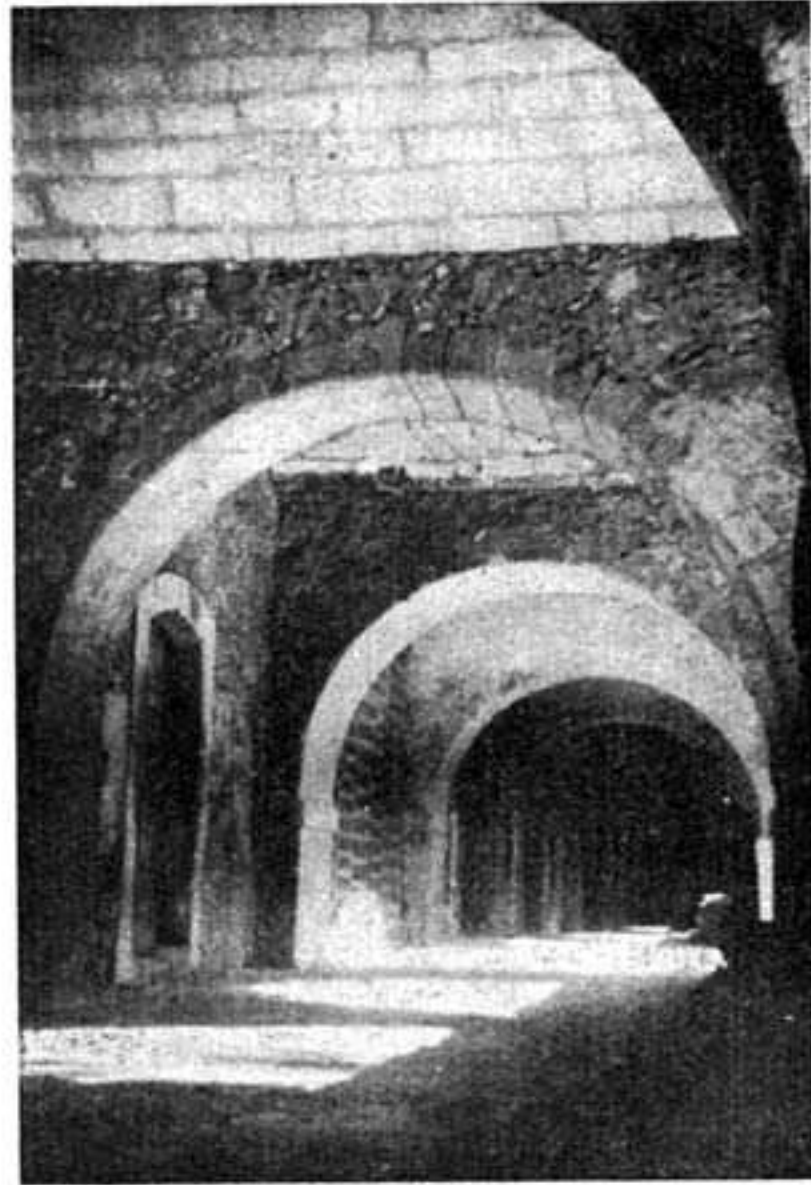
θων τῶν θολώσεων, δι' ἧς ἐξαίρεται ἡ γραμμὴ ἐπαφῆς τῶν τοιούτων κυβολίθων καὶ παρέχεται ἡ ἰσόδομος ἐντύπωσις, ἣτις βεβαίως δὲν εἶναι ἄνευ σημασίας.

Τὸ δάπεδον τῆς ἄνω τῶν κλαούστρων στοᾶς ἐστρώθη δι' εἰδικοῦ πυριτούχου χώματος, δεδοκιμασμένης ἀνθεκτικότητος, μετ' ἐνύδρου ἀσβέστου. Ἐπὶ τῆς στοᾶς ταύτης ἠνοίχθησαν ἱκαναὶ κεκλεισμένοι διὰ διατοιχισμάτων θύραι κελλίων. Ἡ δὲ ἐτοιμόρροπος στέγη τῶν κλαούστρων (μήκους 48 μ. καὶ πλάτους 4 1)2) ἐκαλύφθη διὰ σιδηροπαγοῦς σκυροκονιάματος, διατηρηθείσης καταλλήλως τῆς κάτωθεν θεωμένης παλαιᾶς ξυλείας ἣτις ἐκράτει τὸ προὔπαρχον ἀργιλλόχωμα.

β) Τράπεζα. Ἡ ἱστορικὴ Τράπεζα τῆς Μονῆς, εἰς ἣν ὀλοκληρώθη τὸ Ἀρκαδικὸν δράμα τοῦ 1866, ἀποτελοῦσα κτήριον διαστάσεων 20 μ. Χ 6 μ., εἶχεν ἐκ τοῦ χρόνου καὶ τῶν σεισμῶν ἰσχυρῶς πάθει καθ' ὅλην τὴν πρὸς βορρᾶν πλευρὰν, ὁμοίως δὲ διαρραγῆ καὶ εἰς τὸ μέσον καθ' ὅλον τὸ μῆκος αὐτῆς ἀπὸ ἀνατολῶν πρὸς δυσμᾶς. Ὁ βόρειος τοῖχος ἐστερεώθη διὰ τεσσάρων ἐν ἐπαφῇ τριγωνικῶν ἀντηρίδων, μὴ ὑπαρχούσης δυνατότητος ὑποθεμελιώσεως. Ἡ στέγη ἐξησφαλίσθη δι' ἀντικαταστάσεως τῶν θολιτῶν καθ' ὅλον τὸ μῆκος τοῦ κτηρίου (καὶ εἰς πλάτος 1,20 μ. ἐκατέρωθεν τῆς κεντρικῆς κλειδῶς) καὶ δι' ἐλαφρᾶς, ἄνωθεν, πλακῶς ἐκ σιδηροπαγοῦς σκυροκονιάματος.

γ) Κλίμακες. Εἰς ἐφαρμογὴν τοῦ προγράμματος ἀπαλλαγῆς τῆς Μονῆς τῶν νεωτερικῶν καὶ ἑτερογενῶν στοιχείων καθηρέθησαν τρεῖς νεωτερικαὶ κλίμακες, χαρακτηριστικῶς ἀλλοιοῦσαι τὴν ὄψιν αὐτῆς. Διὰ τῆς καθαιρέσεως τῆς πρὸ τῆς εἰσόδου τῆς νοτίου στοᾶς κλίμακος ἀπηλευθερώθη ἡ εἴσοδος τοῦ ξένου στοιχείου, ὅπερ παρημπόδιζε τὴν θέαν τῶν «μεσοκουμίων». Ὅμοίως ἀφηρεῖθη ἑτέρα κλίμαξ ἐξωτερικῶς τῆς στοᾶς καὶ παρεσχέθη εἰς τὸν θεατὴν ἡ ἐνόησις τῶν τόξων καὶ ὁ ρυθμὸς αὐτῶν. Ἄλλη κλίμαξ μετετοπίσθη πρὸς ἀποκάλυψιν τῆς συνεχείας τῶν τόξων, κακότεχνοι σύγχρονοι θύραι ἐκλείσθησαν, νέα δὲ παραστάδες καὶ ὑπέρθυρα κατεσκευάσθησαν. Ἐπίσης ἱκανὸς ἀριθμὸς τῶν ποδῶν τῶν τοξοτῶν ἡμικυκλ. ἀνοιγμάτων τῆς νοτίου στοᾶς τῶν κλαούστρων ἀντεκατεστάθη, κατεδαφίσθησαν δὲ τὰ ἄνωθεν ταύτης διατοιχίσματα δι' ὧν ἐχωρίζετο εἰς τμήματα ὁ ὠραῖος ἡλιακὸς καὶ κυριολεκτικῶς ἀνέπνευσεν ὁ χῶρος.

III. Ἡ ἀναστήλωσις τῆς Ἑνετικῆς Λέσχης Ρεθύμνης ἀνατεθεῖσα καὶ αὐτὴ εἰς τὸν Ἐπιμελητὴν Βυζαντινῶν Ἀρχαιοτήτων Κρήτης ἤρχισε διὰ 30.000.000 δραχ. χορηγηθέντων ὑπὸ τοῦ Ὑπουργ. Παιδείας, ἐσυνεχίσθη δὲ διὰ 17.000.000 προσφερθέντων ὑπὸ τοῦ ΟΔΕΠ Ρεθύμνης καὶ Μονῆς Πρέβελι χάρις εἰς τὸ ἐνδιαφέρον τῶν θεοφ. Ἐπισκόπων Ρεθύμνης, Αὐλοποτάμου



Εἰκ. 28. Ἀρκάδι. Τὰ δυτικὰ Κλαούστρα μετὰ τὴν ἀναστήλωσιν.

καὶ Λάμπης καὶ Σφακίων ὡς καὶ τοῦ ἡγουμένου Μονῆς Πρέβελη κ. Διονυσ. Σταφυλάκη, ἐγένοντο αἱ ἑξῆς ἐργασίαι: α) Κατεσκευάσθη στέγη ἐκ σιδηροπαγοῦς σκυροκονιάματος. β) Ἀνεκατεσκευάσθη κάτωθι αὐτῆς καὶ εἰς τὴν μορφὴν τῆς παλαιᾶς ἢ ξυλίνης στέγης, διὰ παλαιᾶς καὶ νέας ξυλείας. Ἡ στέγη ὅμως αὕτη δὲν ἠδράσθη ἐπὶ τῶν κιλλιβάτων τῶν ὑπαρχόντων ἐπὶ τῶν κιονοκράνων τῶν τεσσάρων ἰωνικῶν κιόνων τοῦ κτηρίου, οἵτινες (κιλλίβαντες) ἀνεῖχον τὴν παλαιὰν τοιαύτην, ἀλλ' ἐπὶ πεδίλων μεταξὺ αὐτῶν καταλλήλως κατασκευασθέντων. γ) Τὸ δάπεδον ἐστρώθη διὰ σκυροκονιάματος. δ) Καθηρέθησαν τὰ διατοιχίσματα τῶν χρόνων τῆς τουρκοκρατίας καὶ ἀπεκαλύφθησαν τὰ ἀψιδωτὰ ἀνοίγματα δι' ὧν χαρακτηρίζεται καὶ ἐξαίρεται τὸ κτήριο. ε) Καθηρέθη ἡ δυτικῶς τοῦ μνημείου συνεχομένη δημοτικὴ ἀποθήκη. στ) Συνεπληρώθη τοιχοποιία τοῦ νοτίου τοίχου. ζ) Κατεσκευάσθησαν περὶ τοὺς 40 νέοι γεισίποδες ἐκ πώρου καὶ ἰκανὸν



Εἰκ. 29. Ἔργασίαι ἀναστηλώσεως Ἐνετ.Λέσχης Ρεθύμνης.

τοῦ ἐν Ἡρακλείῳ μεσαιωνικοῦ ναοῦ τῆς Ἁγ. Αἰκατερίνης, γενομένην δι' 70 περίπου ἑκατομμυρίων, διατεθέντων ὑπὸ τοῦ Ἐφεδρικοῦ Ταμείου εἰς τὴν ἱερὰν Μητρόπολιν Κρήτης.

Διὰ τῶν ἐκτελεσθεισῶν ἐργασιῶν ἐπετεύχθη: Πλήρης καθαρισμὸς τοῦ μεγάλου κτηρίου. Ἀφαίσεις τῶν ἐπιχρισμάτων τῆς τουρκοκρατίας. Καθαίσεις νεωτερικῆς μεσοτοιχίας ἀποκλειούσης τὸν ναὸν τοῦ παρεκκλησίου τῶν Ἁγ. Δέκα. Συμπλήρωσις ξεστῆς θολοδομῆς. Κατασκευὴ δαπέδου, θυρῶν, ὑαλοφράκτων παραθύρων. Λόγω τῆς διὰ τῶν χρόνων ἀποσαθρώσεως τῶν θολιτῶν δὲν ἐπετεύχθη ἄρμονικὴ ἄρμωσις τούτων, τοῦ γεγονότος ὀφειλομένου καὶ εἰς τὴν μικρὰν ἐπιμέλειαν τῶν ἀναλαβόντων τεχνιτῶν. Ἐπίσης τὸ δάπεδον, παρὰ τὴν ἐπιμόνωσιν ὑποδειχθεῖσαν ἐπίστρωσιν διὰ πλακῶν ὡς ἦτο τὸ πάλαι, ἐκαλύφθη προχειρῶς διὰ σκυροκονιάματος, ἐπειγομένης τῆς χρήσεως τοῦ ναοῦ διὰ τὰ Κυριακὰ Σχολεῖα. Παρεσχέθη ὅμως ὑπὸ τῆς Μητροπόλεως ἢ βεβαίωσις τῆς προσεχοῦς διὰ πλακῶν ἐπιστρώσεως.

Παρὰ τὰ ἀνωτέρω, οὐδεμία ἀμφιβολία ὅτι διὰ τῶν γενομένων ἐργασιῶν ἀνεδείχθη ὁ ναὸς μὲ τὸν ὠραῖον καὶ ὑπολογισμένον «χώρον», εἰς ὃν, μεσοῦντος τοῦ 16ου αἰῶνος, ἐλειτούργησε ἡ περιώνυμος Σχολὴ τῆς Ἁγ. Αἰκατερίνης.

Κ. Δ. ΚΑΛΟΚΥΡΗΣ

τμήμα τῆς περιθεούσης τὸ κτήριο κορνίζης καὶ ποδέαι ὄλων τῶν ἀνοιγμάτων. η) Ἐσωτερικῶς ἐγένοντο ἐπιχρίσματα διὰ μαρμαροκονίας. Διὰ τῶν 65 000.000 δρχ. τὰ ὅποια χορηγεῖ τὸ Ἐφεδρικὸν Ταμεῖον Ρεθύμνης πιστεύεται ὅτι θὰ ἀποπερατωθῇ τὸ ἔργον.

IV. Σημειώνομεν τέλος ἐνιαῦθα καὶ τὴν ἀποκατάστασιν