

# Χ Ρ Ο Ν Ι Κ Α

(ΜΑΪΟΣ — ΑΥΓΟΥΣΤΟΣ 1947)

## ΤΟ ΕΡΓΟΝ ΤΗΣ ΕΠΙΤΡΟΠΗΣ ΠΕΡΙΣΥΛΛΟΓΗΣ ΚΑΙ ΠΡΟΣΤΑΣΙΑΣ ΜΕΣΑΙΩΝΙΚΩΝ ΚΕΙΜΗΛΙΩΝ ΚΑΙ ΜΝΗΜΕΙΩΝ ΚΡΗΤΗΣ

Ἡ Ἐπιτροπὴ Π.Π.Μ.Κ.Μ.Κ. συνεστήθη δι' Ὑπουργικῆς Ἀποφάσεως (ὑπ' ἀριθ. 92.856 τῆς 24-2-1940) κατόπιν εἰσηγήσεως τοῦ Ἐφόρου Βυζαντινῶν Ἀρχαιοτήτων κ. Ἀνδρ. Ξυγκοπούλου καὶ σχετικῆς γνωματεύσεως τοῦ Ἀρχαιολ. Συμβουλίου, κυρίως διὰ τὴν περισυλλογὴν τῶν μεσαιωνικῶν κειμηλίων Κρήτης, τὴν προστασίαν τούτων καὶ τὴν συγκρότησιν Μεσαιωνικοῦ Μουσείου. Διὰ τῆς ἀποφάσεως ταύτης ἡ συσταθεῖσα Ἐπιτροπὴ γίνεται φορεὺς μέρους τῆς δικαιοδοσίας τοῦ Ἐφόρου Βυζαντινῶν καὶ Μεσαιωνικῶν Ἀρχαιοτήτων, ἐδρεύοντος ἐκτὸς τῆς νήσου. Ἡ εἰς ταύτην συμμετοχὴ ἐκπροσώπων τῆς Ἱ. Μητροπόλεως, τῆς Νομαρχίας Ἡρακλείου, τῆς Ἐφορείας Ἀρχαιοτήτων Ἡρακλείου, τοῦ Δήμου τῆς πόλεως, τῆς τοπικῆς Ἐπιτροπῆς Τουρισμοῦ καὶ ἐμπειρογνομόνων, ἐξασφάλιζε τὴν ἀρτίαν λειτουργίαν αὐτῆς, ἀλλ' αἱ ἐπακολουθήσασαι ἀνόμαλοι συνθήκαι ἐκ τῆς ἐμπολέμου καταστάσεως παρημπόδισαν πᾶσαν δρᾶσιν.

Τὸν Ἰανουάριον τοῦ 1946 ἐγένετο, μὲ τὴν ἔγκρισιν τοῦ Ὑπουργείου Παιδείας, ἐπανασύστασις καὶ διεύρυνσις τῆς Ἐπιτροπῆς, ἀναλαβούσης νῦν καὶ τὸ εὐρύτερον ἔργον τῆς προστασίας τῶν μεσαιωνικῶν γενικῶς μνημείων τῆς Νήσου. Πρὸς ἐξεύρεσιν τῶν ἀναγκαίων οἰκονομικῶν πόρων ἡ Ἐπιτροπὴ ἀπετάθη πρὸς τὸ Ὑπουργεῖον Παιδείας, πρὸς τὴν Ἱ. Μητρόπολιν καὶ τὰς Ἐπισκοπὰς, πρὸς τὸν Δήμον Ἡρακλείου, πολλὰ νομικὰ πρόσωπα, ἐπίλεκτα μέλη τῆς κοινότητος, ὡς καὶ πρὸς τὰς ἑλληνικὰς παροικίας Αἰγύπτου καὶ Ἀμερικῆς. Ἀτυχῶς ἡ παρασχεθεῖσα συνδρομὴ ὑπῆρξε μᾶλλον πενιχρὰ καὶ λίαν δυσανάλογος πρὸς τὰς ἐπιτακτικὰς ἀνάγκας τοῦ ἔργου τῆς προστασίας καὶ περισυλλογῆς: ἡ Ἐκκλησία ἀνταπεκρίθη δι' ἐραρικῶν τιμῶν ἐπ' ἐκκλησιαστικῆς εἰσφορῶν ἢ Ἱ. Μονὴ Πρέβελη παρέσχε γενναιοτέραν συνεισφορὰν ἐξ ἑνὸς ἑκατομμυρίου δραχμῶν, ὁ Δῆμος Ἡρακλείου προσέφερε πενιχρὸν ποσόν, τὸ Λύκειον «ὁ Κοραῆς» περὶ τὸ ἑν ἑκατομμύριον ἐκ μαθητικῆς παραστάσεως, διάφοροι δὲ ἰδιῶται συνεισέφερον, ἀλλὰ μόνον ἐφ' ἅπαξ, τὴν συνδρομὴν των.

Οὐχὶ ἡ προσήκουσα ὑπῆρξε καὶ ἡ ἠθικὴ ἐνίσχυσις καὶ κατανόησις τοῦ ἐπιμόχθου καὶ σημαντικοῦ ἔργου τῆς Ἐπιτροπῆς ἐκ μέρους τῶν πολλῶν: τινὲς μάλιστα, εὐτυχῶς ὀλίγοι, καὶ ἀντέδρασαν εἰς τὴν ἐθνικὴν καὶ ἱερὰν ταύτην προσπάθειαν.

Παρὰ ταῦτα ἡ Ἐπιτροπὴ ἐχώρησεν μετ' ἐπιμονῆς εἰς τὸ ἔργον τῆς καὶ ἐντὸς διαστήματος ἑπτὰ μηνῶν, ἀπὸ τοῦ Φεβρουαρίου μέχρι τοῦ Σεπτεμβρίου 1946, ὅποτε ἐλλείψει κυρίως πόρων προσωρινῶς ἡ προσπάθειά τῆς ἀνεστάλη, ἐπραγματοποίησε τὰ ἀκόλουθα:

Α'. Διαπίστωσις τῆς καταστάσεως τῶν μεσαιωνικῶν μνημείων.

Ιον) Ἐν τῇ πόλει Ἡρακλείου ἐγένετο ἐξαντλητικὴ ἔρευνα πρὸς διαπίστωσιν

τῶν σφριζομένων εἰσέτι κατὰ τὸ μᾶλλον καὶ ἤτιον παλαιῶν ναῶν τοῦ Χάνδακος ἐκ τῶν 140 περίπου τῶν σημειουμένων εἰς τοὺς μεσαιωνικοὺς καταλόγους ἢ χάριτας. Διὰ τῆς ἀναπροσαρμογῆς τοῦ γνωστοῦ χάριτος τοῦ στρατηγοῦ *Werdmüller* (*Gerola*, *Mon. Ven.* I, ταν. 3) εἰς τὸ νεώτερον σχέδιον τῆς πόλεως ἐπετεύχθη, τῇ βοήθειά καὶ πολλῶν ἄλλων στοιχείων, ἢ ἀνεύρεσις λειψάνων ἢ ἡ ἐξακρίβωσις τῆς θέσεως πολλῶν τέως ἀγνώστων ναῶν, τοῦ συνόλου τῶν ἤδη γνωστῶν ἀνελθόντων εἰς ἑνεήκοντα. Διεπιστώθη ἐπίσης ἡ κατάστασις τῶν ἐνετικῶν καὶ τουρκικῶν κρηνῶν καὶ δεξαμενῶν, ἐνετικῶν τινῶν μεγάρων (ὡς τοῦ στρατηγοῦ *Werdmüller*, τῶν *Barozzi* καὶ τοῦ καλουμένου μεγάρου *Ἰττάρ*), τῶν ἡρειπωμένων νεωρίων, τῶν ὀχυρωματικῶν ἔργων κλπ. Ἐπὶ πλέον ἐξητάσθη ἡ κατάστασις ἤδη γνωστῶν, κατεσπαρμένων ἐν τῇ πόλει καὶ εἰς ἐκκλησίας, εἰς οἰκίας ἰδιωτῶν ἢ εἰς τὸ ὑπαιθρον ἀποκειμένων ἢ ἐντειχισμένων κειμηλίων, ὡς γλυπτῶν καὶ ἀρχιτεκτονικῶν μελῶν, ἐπιγραφῶν, ξυλογλύπτων, εἰκόνων, σκευῶν κλπ. καὶ ἐγένετο ἀνίχνευσις πολλῶν ἄλλων τέως ἀγνώστων.

2ον) Ἐν τῇ ὑπαίθρῳ, καὶ μάλιστα κατὰ τοὺς νομοὺς Ἡρακλείου καὶ Ρεθύμνης (τῶν ἐπαρχιῶν Τεμένους, Μαλεβυζίου, Καινουρίου, Πυργιωτίσσης, Πεδιάδος, Ρεθύμνης, Ἀγ. Βασιλείου καὶ Ἀμαρίου), ἐγένετο εἰς εὐρείαν κλίμακα ἐπίσκεψις ὑπὸ μελῶν τῆς Ἐπιτροπῆς, διὰ διαδοχικῶν ἐκδρομῶν, πλείστων—ἐν τῷ συνόλῳ ἑνεήκοντα—τοιχογραφημένων ἢ ἄλλως ἀξιολόγων παλαιῶν ἐκκλησιῶν, τῶν ὁποίων κατεγράφησαν τὰ ἀπαραίτητα στοιχεῖα τοῦ διακόσμου καὶ τῆς ἐν γένει καταστάσεώς των. Ἐπίσης ἐγένετο ἐπίσκεψις καὶ ἐξέτασις τῶν μονῶν τῆς αὐτῆς περιφερείας. Ἐπὶ πλέον διεπιστώθη ἡ κατάστασις πλείστων ὄσων εἰς τὴν ὑπαιθρον κατεσπαρμένων κειμηλίων, ἐκ τῶν ὡς ἄνω περιγραφέντων, διὰ τὰ ὁποῖα ἐκρατήθησαν σημειώσεις διὰ τὴν ἐν καιρῷ περισυλλογὴν.

#### Β'. Περισυλλογὴ μεσαιωνικῶν κειμηλίων.

Κύριον μέλημα τῆς Ἐπιτροπῆς ὑπῆρξεν ἡ περισυλλογὴ τῶν ἀνὰ τὴν πόλιν Ἡρακλείου καὶ τὴν ὑπαιθρον κατεσπαρμένων καὶ εἰς ἄμεσον κίνδυνον καταστροφῆς καὶ ἀπωλείας ὑποκειμένων κειμηλίων καὶ ἡ διὰ τούτων ἐπαύξησης τῆς ὑπαρχούσης ἐν τῷ Μουσείῳ Ἡρακλείου καὶ ἰδίως μερίμνη τοῦ ἀειμνήστου Στεφάνου Ξανθοῦ διδου καταρτισθείσης μεσαιωνικῆς Συλλογῆς. Προσωρινὴ στέγασις τούτων γίνεται εἰς ἐπὶ τοῦτο διατεθείσας ὑπὸ τοῦ Ἐφόρου Ἀρχαιοτήτων αἰθούσας τοῦ Μουσείου, ἐλπίζεται ὅμως ὅτι θὰ καταστῇ συντόμως δυνατὸς ὁ καταρτισμὸς Μουσείου Μεσαιωνικῶν Ἀρχαιοτήτων εἰς ἴδιον κτίριον. Ἐπὶ τοῦ παρόντος, συμφώνως πρὸς τὸ καταρτισθὲν πρόγραμμα, ἡ περισυλλογὴ περιορίσθη ἐν τῷ Νομῷ Ἡρακλείου, τῆς ἀρχῆς γενομένης ἐκ τῆς πόλεως Ἡρακλείου:

1ον) Ἐκ τῶν κινητῶν μεσαιωνικῶν ἀρχαιοτήτων τῆς πόλεως περισυνελέγησαν: α) Ἐνδιαφέροντα βυζαντινὰ γλυπτὰ καὶ ἀρχιτεκτονικὰ μέλη, ὡς τὸ γνωστὸν πολύτιμον ἐπιστόμιον φρέατος (βλ. *Gerola*, *Mon. Ven.* IV, 59 εἰκ. 33α), τινὰ κιονόκρανα καὶ ἐπίκρανα ἐκ τῶν ναῶν Ἀγ. Δημητρίου καὶ Ἀγίου Ἰωάννου τῶν Ἀρμενίων (τοῦ ποτε Ἀγ. Γεωργίου Δωριανοῦ), κιονίσκοι καὶ βαπτιστήρια λίθινα ἐκ γνωστῶν ὀρθοδόξων ναῶν τῆς πόλεως, τεμάχια τοιχογραφιῶν ἐκ τῶν ναῶν τοῦ Ἀρχαγγέλου Μιχαὴλ καὶ τοῦ Ἀγίου Ἰακώβου. β) Ποικίλα ἐνετικῶν χρόνων γλυπτὰ καὶ ἀρχιτεκτονικὰ μέλη προερχόμενα ἐξ ἐνετικῶν ἢ ἐπιχωρίων μνημείων, ὡς τὰ λίαν ἐνδιαφέροντα γλυπτὰ τοῦ λεγομένου μεγάρου Ἰττάρ (πεποικιλμένα τόξα τριβήλου, ἀνάγλυφοι πλάκες, *mensolae*

έξώστου υπό μορφήν ἄετοῦ καὶ λέοντος κρατούντων οἰκόσημα), πλῆθος κιονοκράνων ἐκ λατινικῶν ἢ ὀρθοδόξων ναῶν τοῦ Χάνδακος, ὡραῖα γλυπτά θωρακία ἐπιφανῶν τάφων τοῦ Ἁγ. Τίτου, λέοντες, οἰκόσημα καὶ ἐπιγραφαὶ κ.ά. Μεταξὺ τούτων ἐξαιρετικὴν θέσιν κατέχει ἡ ἐκ πώρου λίθου ὡραία πρόσοψις ἐνετικῆς κρήνης (πίναξ ΙΘ'), ἀνηκούσης ποτε εἰς τὸ ἐνετικὸν ὑπὸ τὸ ὄνομα Ἰττὰρ γνωστὸν μέγαρον, περιελθούσα εἰς τὸ Μουσεῖον διὰ δωρεᾶς τοῦ κατόχου της Κωνστ. Ρ α σ ι δ ἄ κ η : τὸ κελαρύζον ὕδωρ διαβιβαζόμενον ἐκ τῆς κορυφῆς διὰ μέσου σειρᾶς λεκανιδίων, τῶν ὁποίων τὰ ἀκραῖα ἔχουν τὴν μορφήν περιστερῶν, ἐγίνετο τελικῶς δεκτὸν διὰ τριῶν κρουνῶν εἰς δύο ἐπαλλήλους λεκάνας φαίνεται ἔργον τοῦ ΙΣΤ' αἰῶνος. γ) Διάφορα τουρκικὰ καὶ ἀρμενικὰ γλυπτά, ὡς καὶ ἐπιγραφαὶ τῶν ὁποίων τινὲς ἱστορικῆς σημασίας, προερχόμενα ἐκ τεμενῶν, τεκέδων, νεκροταφείων, κρηνῶν κ.ά. δ) Φορηταὶ εἰκόνες περισυλλέγησαν ὀλίγαι, λόγῳ τῆς ἐλλείψεως κατανοήσεως ἐκ μέρους τῶν κατόχων τοῦ ὑψηλοῦ ἐπιδιωκομένου σκοποῦ: ἐκ τοῦ Ἱ. Ναοῦ Ἁγ. Δημητρίου προέρχεται παλαιὰ εἰκὼν τοῦ Γενεθλίου τῆς Θεοτόκου, ἐκ δὲ τοῦ Ἱ. Ναοῦ τοῦ Ἁγ. Ἰωάννου τῶν Ἀρμενίων εἰκὼν τοῦ ΙΖ' αἰῶνος εἰκονίζουσα τὴν Ζωοδόχον Πηγὴν. Κατετέθησαν ἐπίσης ὡς δωρεὰ ὑπὸ τοῦ Εὐαγγέλου Μαρκογιαννάκη μικρὰ εἰκὼν τοῦ ΙΗ' αἰῶνος, παριστῶσα τὸν Ἅγιον Νικόλαον καὶ τὴν Παναγίαν Γαλακτοτροφούσαν, καὶ δύο ἀντίγραφα εἰκόνος τῆς Ἁγ. Παρασκευῆς καὶ τῆς τοιχογραφίας τοῦ Θεοδόχου Συμεῶνος τῆς Μονῆς Βροντησ.ου.

2ον) Ἐκ τῆς ὑπαίθρου τοῦ Νομοῦ Ἡρακλείου περισυλλέγησαν καὶ κατετέθησαν ἐν τῷ Μουσείῳ: α') Γλυπτά τινα ἐνετικῶν χρόνων: οἰκόσημον τῆς οἰκογενείας Καλλέργη μὲ χρονολογίαν 1555 ἐκ Κάτω Ἀστρακῶν, μαρμάρινον μανουάλιον μὲ ἐπιπεδόγλυφον διακόσμησιν κλάδων καὶ κεφαλῆ ἄλλου ἐκ τοῦ Ἀφέντη Χριστοῦ τῶν Ποταμιῶν, πλαίσιον φατνωμάτων ἢ παραθύρων μὲ παραστάσεις πολεμικῶν ἐμβλημάτων ἐκ Τεκὲ Ἡρακλείου κ.ά. β) Ἑβραϊκαὶ ἐπιγραφαὶ ἐξ ἀγνώστου τέως νεκροταφείου παρὰ τὸ Θέρισον Ἡρακλείου. γ) Φορηταὶ εἰκόνες, βημόθυρα καὶ ξύλινος Σταυρὸς ἐκ τοῦ Ἱ. Ναοῦ τῆς Παναγίας Γκουβερνιώτισσας, τοῦ παρὰ τὸ χ. Ποταμῆς ἄλλοτε μετοχίου τοῦ Παναγίου Τάφου, τὰ πλεῖστα τοῦ ΙΖ' αἰῶνος. Ἀξιόλογοι εἶναι αἱ εἰκόνες «Ἄνωθεν οἱ Προφῆται» μὲ τὴν ὑπογραφὴν ΚΑΛΑΚΗΣ (βλ. πίνακα Κ'), «Ζωοδόχος Πηγὴ» προφανῶς τοῦ αὐτοῦ καλλιτέχνου, ἢ τῶν Ἰσαποστόλων Κωνσταντίνου καὶ Ἐλένης, παλαιότερα τῶν ἄλλων καὶ ἐνδιαφέρουσα διὰ τὴν τεχνολογίαν της, δι' ἧς ἐμψυχοῦνται διὰ λευκοῦ τὰ σκοτεινὰ πρόσωπα, δύο μικρότεροι, τοῦ Ἐπιταφίου καὶ τῆς Κοιμήσεως τῆς Θεοτόκου, καὶ μία μικρὰ ἐκ τῶν Δωδεκαόρτων, παριστῶσα τὴν εἰς Ἄδου Κάθοδον τοῦ Κυρίου. Ἀντίγραφα τῶν περισυλλεγέντων διὰ χειρὸς Εὐαγγέλου Μαρκογιαννάκη θὰ ἀναπληρώσουν τὰ εἰς τὸ Μουσεῖον κατατεθέντα (δύο παρεδόθησαν ἤδη). Λυπηρὰ εἶναι ἡ διαπιστωθεῖσα καταστροφή τῆς εἰκόνος τοῦ Ἁγ. Παύλου καὶ τοῦ Τέμπλου τοῦ Ἀφέντη Χριστοῦ ὑπὸ τῶν Ἱταλῶν καὶ ἡ ἐξαφάνισις τοῦ συνόλου σχεδὸν τῶν εἰκόνων τοῦ Δωδεκαόρτου τῆς Παναγίας Γκουβερνιώτισσας. Τινὲς τῶν περισυλλεγεῖσων εἰκόνων, ὡς ἦσαν ἐγκαταλελειμμένοι, ὑπέστησαν σημαντικὴν φθοράν. Ἐκ τῆς Μονῆς Σαββαθιανῶν περισυλλέγησαν δύο εἰκόνες: μία συνδυάζουσα στοιχεῖα τοῦ «Ἄνωθεν οἱ Προφῆται», τῆς Ρίζης τοῦ Ἰεσσαὶ καὶ τῆς Ζωοδόχου Πηγῆς καὶ ἕτερα παριστῶσα τὸν Ἐπιτάφιον Θρῆνον, ἀμφότεραι τοῦ ΙΖ' αἰῶνος. Ἐκ τοῦ ἐξωκκλησίου τοῦ Ἁγ. Νικολάου τῆς περιοχῆς τῆς αὐτῆς Ἱ. Μονῆς περισυλλέγη μικρὰ εἰκὼν τοῦ Ἁγ. Νικολάου. Τὸ ἔργον τῆς περισυλλογῆς εἰκόνων ἐκ τῆς ὑπαίθρου εἰς εὐρύτεραν κλίμακα προσέκοψεν εἰς ἀντιδράσεις λόγῳ τῶν

προκατάληψεων καὶ τοῦ τοπικιστικοῦ πνεύματος.

Γ'. Προστασία καὶ συντήρησις μεσαιωνικῶν μνημείων.

Ἡ Ἐπιτροπὴ πρὸς προστασίαν τῶν μνημείων ἐχρησιμοποίησε ποικίλα μέσα διαφωτισμοῦ τῶν πολλῶν διὰ δημοσιευμάτων, ὁμιλιῶν ἐπ' ἐκκλησίαις πρὸς τοὺς κατοίκους τῶν περιοχῶν, ἔνθα τὰ μνημεῖα, δι' ἐγκυκλίων καὶ ἐγγράφων πρὸς τὰς Κοινότητες, τὰς Ἐνορίας, τὰς Ἰ. Μονὰς κλπ. Πολλὰ ζητήματα ἀφορῶντα εἰς τὴν προστασίαν καὶ συντήρησιν εὔρον τὴν λύσιν τῶν διὰ τοῦ Ὑπουργείου Θρησκευμάτων καὶ Παιδείας καὶ τῆς ἀρμοδίας Ἐφορείας Βυζαντινῶν καὶ Μεσαιωνικῶν Ἀρχαιοτήτων: ὁ Ἔφορος κ. Μαρίνος Καλλιγᾶς περιώδευσε συνοδευόμενος ὑπὸ μελῶν τῆς Ἐπιτροπῆς πρὸς ἐπίσκεψιν πολλῶν μνημείων, ἰδίᾳ τῆς Κεντρικῆς Κρήτης καὶ τῆς ἐπαρχίας Ἀμαρίου, καὶ ἐπέδειξεν ἔκτοτε ζωηρὸν ἐνδιαφέρον διὰ τὰ προβλήματα τῆς συντηρήσεως τῶν μεσαιωνικῶν ἀρχαιοτήτων Κρήτης. Ἐζητήθη παρὰ τοῦ Ὑπουργείου ὑπὸ τῆς Ἐπιτροπῆς ἡ σύστασις τοπικῶν Ἐπιτροπῶν ἐν Ῥεθύμνῳ—πραγματοποιηθεῖσα ἤδη—καὶ Χανίοις διὰ τὴν εὐχερεστέραν διεξαγωγὴν τοῦ ἔργου κατὰ τὴν περιοχὴν Δυτ. Κρήτης.

Ιον. Διὰ τὰ μνημεῖα τῆς πόλεως Ἡρακλείου ἐλήφθησαν τὰ ἀκόλουθα μέτρα: Εἰσηγήσει τῆς Ἐπιτροπῆς ἐδημοσιεύθη μετὰ γνώμην τοῦ ἀρμοδίου Ἐφόρου Βασιλ. Διάταγμα περὶ κηρύξεως ὡς ἱστορικῶν διατηρητέων μνημείων τῆς πόλεως Ἡρακλείου (Ε.Κ. φύλλον 45 τῆς 18-3-47) 29 νῶν ὀρθοδόξων καὶ καθολικῶν, 4 ἐνετικῶν μεγάρων, 2 ἐνετικῶν καὶ 4 τουρκικῶν κρηνῶν, δύο ἐκτεταμένων ἐνετικῶν δεξαμενῶν καὶ τῶν ὑφισταμένων εἰσέτι λειψάνων τῶν ἐνετικῶν νεωρίων.

Ἰδιαιτέρα μέριμνα κατεβλήθη διὰ τὴν προστασίαν τῶν ἐνετικῶν τειχῶν τοῦ Χάνδακος, τοῦ μοναδικοῦ τούτου μνημείου τῆς ὀχυρωματικῆς ἐν τῇ Ἀνατολῇ. Τὸ νέον ὀχυρωματικὸν σχέδιον τῆς πόλεως προέβλεπεν εὐρέα τοῦ περιβάλλοντος τῶν τειχῶν ῥήγματα: δι' ἐνεργειῶν τῆς Ἐπιτροπῆς καὶ τοῦ ἀρμοδίου Ἐφόρου Μεσαιων. Ἀρχαιοτήτων τὸ σχέδιον διανοίξεως περιορίσθη εἰς τὸ ἀπαραίτητος ἀναγκαῖον. Ἀλλὰ καὶ γενικώτερον εἰς τὸ νέον σχέδιον ὀχυρωματικῆς τῆς πόλεως ἐτέθη ὁ ἀναγκαῖος διὰ τὴν διάσωσιν σημαντικῶν μνημείων περιορισμός.

Εἰδικώτερα μέτρα ἐλήφθησαν διὰ τινὰ τῶν καθ' ἕκαστα μνημείων τῆς πόλεως. Οὕτω πρὸς προστασίαν τῆς ἱστορικῆς Κρήνης Πριούλι, ἡ ὁποία κατὰ τὰ τελευταῖα ἔτη τῆς ὑπὸ τῶν Τούρκων πολιορκίας τοῦ Χάνδακος ἔσωσε τὴν πόλιν ἐκ τῆς μαστιζούσης ταύτην λειψυδρίας, κατεσκευάσθη κιγκλίδωμα, τοῦ δὲ Μεγάλου Ἰτιάρ ἡ ὠραία μὲ τὴν γλυπτὴν πύλην πρόσοψις, ὡς καὶ ἡ ἐσωτερικὴ κλίμαξ, ἀπεκατεστάθησαν ὑπὸ τῶν ἰδιοκτητῶν ἰδιωτῶν κατὰ τὰς ὁδηγίας τῆς Ἐπιτροπῆς.

2ον. Ἐκ τῶν μνημείων τῆς ὑπαίθρου ἐγένοντο ἔργα συντηρήσεως εἰς τὰ ἀκόλουθα: Εἰς τὴν μικρὰν ἐκκλησίαν τοῦ Ἀφέντη Χριστοῦ τῶν Ποταμιῶν, ἡ ὁποία ἀνῆκεν ὡς καὶ ἡ Γκουβερνιώτισσα εἰς τὸ Μετόχιον τοῦ Παναγίου Τάφου, ἐγένετο ἐπιμελὴς ἐργασία στερεώσεως, καθαρισμοῦ, συντηρήσεως καὶ ἀποκαταστάσεως τοῦ τοιχογραφικοῦ διακόσμου τὸν ὁποῖον ὁ Gerola (Elenco topografico d. chiese affrescate di Creta, «Atti d. R. Istituto Veneto», CXIV, σ. 193) καὶ ὁ Ξανθοῦδίδης (Χριστιανικαὶ Ἐπιγραφαὶ Κρήτης, «Ἀθηνᾶ» ΙΕ', 57) ἐπίστευον ἀνεπιστρεπτι κατεστραμμένον: ὁ καθαρισμὸς ἀπέδειξεν, ὅτι τὸ μεγαλύτερον τούτου τμήμα διασφύζεται καὶ ὅτι ἔχει ἰδιαιτέραν σημασίαν διὰ τὴν ἱστορίαν τῆς βυζαντινῆς κρητικῆς ζωγραφικῆς τῶν ἀρχῶν

τοῦ ΙΔ΄ αἰῶνος. Αἱ εἰς τοὺς πίνακας ΚΑ΄ καὶ ΚΒ΄ ἀπεικονίσεις τοῦ Προφήτου Μουσέως καὶ τῶν Ἰσαποστόλων Κωνσταντίνου καὶ Ἑλένης, κατὰ φωτογραφίας εἰλημμένας πρὸ τοῦ πλήρους καθαρισμοῦ, παρατίθενται ὡς δείγματα τῆς ἐξαιρέτου τέχνης, ἰδίως περὶ τὴν πύχωσην καὶ διακόσμησιν τῶν ἐνδυμάτων καὶ περὶ τὴν ἔκφρασιν τῆς μορφῆς. Ὁ ναὸς ἀπηλλάγη τῆς περιβαλλούσης προσχώσεως μὲ τὴν πρόθυμον συνδρομὴν τῶν κατοίκων τοῦ χωρίου, ἀπέκτησε θύραν καὶ δάπεδον. Τὰ ἐγκαίνια ἐγένοντο ἐπιβλητικῶς χοροστατοῦντος τοῦ Μητροπολίτου Κρήτης ἐν μεγάλῃ συρροῇ κόσμου κατὰ τὴν ἐπέτειον τοῦ Ἱ. Ναοῦ.

Μικρότεραι καὶ οὐχὶ τελειωτικαὶ ἐργασίαι ἐγένοντο εἰς τρεῖς ναοὺς τοῦ χωρίου Ἀβδοῦ Πεδιάδος, ἤτοι εἰς τὸν Ἁγ. Κωνσταντῖνον, τοιχογραφημένον ὑπὸ τῶν ζωγράφων Μανουὴλ καὶ Ἰωάννου τῶν Φωκάδων κατὰ τὸ ἔτος 1446, εἰς τὸν Ἁγ. Γεώργιον, ἴσως ὑπὸ τῶν αὐτῶν ζωγράφων εἰκονογραφηθέντα, καὶ εἰς τὸν Ἁγιον Ἀντώνιον, μικρότατον ναὸν τοιχογραφημένον κατ' ἀρχαϊκὴν σπυρίαν τεχνοτροπίαν, χρησιμοποιοῦσαν τόνους δύο μόνον χρωμάτων. Μικρὰ δοκιμὴ γενομένη εἰς τὸν ἐν τῷ αὐτῷ χωρίῳ βυζαντινοῦ ῥυθμοῦ Ἱ. Ναὸν τῆς Εὐαγγελιστρίας ἀπέδειξε τὴν ὕπαρξιν παλαιᾶς τοιχογραφήσεως, ἡ ὁποία ἐπιβάλλεται νὰ ἀποκαλυφθῇ. Ὑπὸ τῆς τεχνικῆς ὑπηρεσίας τοῦ Μουσείου Ἡρακλείου, ἡ ὁποία ἐξετέλεσε τὰ ἔργα ταῦτα, ἐλήφθη αὐτόθι ἐκμαγεῖον διὰ τὸ μεσαιωνικὸν μουσεῖον τοῦ ὠραιοτάτου «ἀγιοθύριδου» τῆς Παντάνασσας (Ξαυθοῦδίδου, αὐτόθι σ. 59).

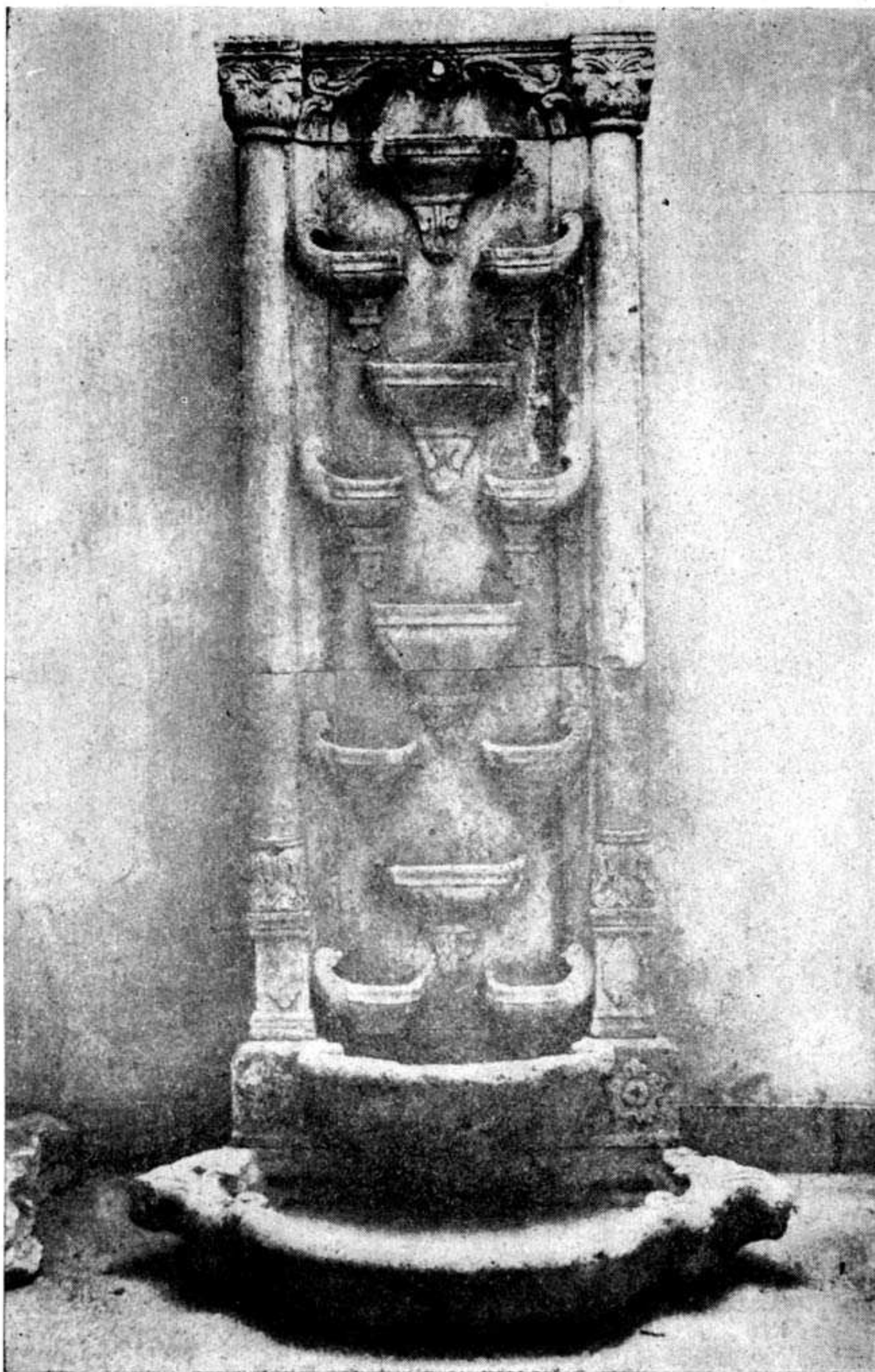
Λόγω ἐλλείψεως μέσων δὲν κατέστη δυνατόν νὰ ἐκτελεσθοῦν ἐργασίαι συντηρήσεως εἰς πλῆθος ἄλλων τοιχογραφημένων ναῶν, οἱ ὅποιοι χρῆζουν ἀμέσου προστασίας καὶ μάλιστα εἰς τοὺς μοναδικῆς σπουδαιότητος διὰ τὴν τοιχογραφησίν των καὶ τὴν μορφὴν των ναοὺς τῆς Γκουβερνιώτισσας καὶ τοῦ Ἁγ. Φανουρίου τοῦ Βαλσαμονέρου.

Ἐλπίζεται ὅτι τὸ ἔργον τῆς Ἐπιτροπῆς θὰ καταστῇ δυνατόν νὰ συνεχισθῇ ὑπὸ μᾶλλον εὐνοϊκᾶς συνθήκας εἰς εὐρύτεραν κλίμακα, ὅταν ἐπέλθῃ ἡ πρὸς τοῦτο ἀναγκαία κατανόησις καὶ παρασχεθῇ ἡ ἀπαραίτητος ἠθικὴ καὶ ὑλικὴ ἀρωγή.

† Ο ΛΑΜΠΗΣ ΚΑΙ ΣΦΑΚΙΩΝ ΕΥΜΕΝΙΟΣ

Σημ. τῆς Συντάξεως :

Λόγω ἐλλείψεως χώρου ἢ συνέχεια τοῦ σημειώματος τῶν Χρονικῶν «Ἡ τύχη τῶν ἀρχαιοτήτων τῆς Κρήτης κατὰ τὸν πόλεμον» θὰ δημοσιευθῇ εἰς τὸ ἐπόμενο τεῦχος.



Ἡ ἐνετικὴ κρήνη τοῦ Μεγάλου Ἰπτάου.



Ἡ εἰκὼν «Ἄνωθεν οἱ Προφῆται» τῆς Ἱερᾶς Μονῆς Γκουβερνιώτισσας  
παρὰ τὸ χωρίον Ποταμιᾶς Πεδιάδος.



Ὁ Προφήτης Μωϋσῆς, τοιχογραφία τοῦ Ἁγίου Χριστοῦ παρὰ τὸ χ. Ποταμιές.





ΤΙΝΑΞ ΚΒ

Κωνοιαντίνος καὶ Ἑλένη, τοιχογραφία τοῦ Ἀφέντη Χριστοῦ παρὰ τὸ χωρίον Ποταμιές Πεδιάδος.