

ΠΡΩΤΟΓΕΩΜΕΤΡΙΚΟΣ ΝΑΪΣΚΟΣ ΤΗΣ ΣΥΛΛΟΓΗΣ ΓΙΑΜΑΛΑΚΗ

Τὰ δημοσιευόμενα διὰ πρώτην φοράν κατωτέρω πήλινα ἀντικείμενα τῆς ἐν 'Ηρακλείῳ Συλλογῆς Γιαμαλάκη' ἀποτελοῦν σύνολον ἀγνώστου προελεύσεως, ἀποκτηθὲν κατὰ τὴν ἀνοιξιν τοῦ τρέχοντος ἔτους. Περιλαμβάνει εἴκοσι ἀγγεῖα, μεταξύ τῶν ὁποίων ὑδρῖαι, οἰνοχόαι, κάλαθοι καὶ μόνωτα κύπελλα, καὶ πήλινον ὁμοίωμα στρογγύλου οἰκίσκου ἢ ναῖσκου μετ' ἀνθρωπίνων μορφῶν. Τὰ ἀγγεῖα τοῦ εὐρήματος ἔχουν ὡς ἑξῆς:

'Υ δ ρ ῖ α ι : 1) Πίν. ΛΑ', ἀρ. 1. Ὑψος 0,242. Δύο ὀριζόντιαι λαβαὶ καὶ μία κάθετος. Στόμιον στρογγύλον. Πλατεῖα ταινία παρὰ τὴν βάσιν. Ὑψηλότερον εὐθύς ὑπὸ τὰς ὀριζοντίας, μελαμβαφεῖς λαβὰς τρεῖς παράλληλοι ταινίαι ἐπαναλαμβάνόμεναι ὑπεράνω τῶν λαβῶν. Ἐν συνεχείᾳ πρὸς τὰ ἄνω ψευδομαίανδρος καὶ πάλιν τρεῖς ταινίαι. Εἰς τοὺς ὦμους τρίγωνα διηρημένα εἰς τετράγωνα. Ἐπὶ τοῦ λαιμοῦ ὁ αὐτὸς ψευδομαίανδρος, ἄνωθεν δὲ καὶ κάτωθεν τούτου ἀνά τρεῖς ταινίαι. Εἰς τὰ χωνοειδῆ χεῖλη κάθετοι ραβδώσεις μεταξύ δύο ταινιῶν. Ἄλλαι δύο ταινίαι ἔσω τῶν χειλέων. Τὸ ἀμελὲς βάψιμον ἔχει προκαλέσει εἰς τινὰ σημεῖα κηλίδας. Ἡ κάθετος λαβὴ, μελαμβαφῆς κατὰ τὰς στενὰς πλαγίας πλευράς, φέρει ὀριζοντίας ραβδώσεις. Ἡ βάση δὲν δηλοῦται πλαστικῶς.



Εἰκ. 7. — Πρωτογεωμετρικὴ ὑδρία.

2) Πίν. ΛΑ', ἀρ. 3. Εἰκ. 7. Ὑψος 0,238. Αἱ δύο ὀριζόντιαι λαβαὶ κατὰ τὸ μέσον περίπου τοῦ ὕψους. Πλαστικὴ δήλωσις τῆς βάσεως, ἥτις, ὡς καὶ ἱκανὸν μέρος ὑπὲρ αὐτήν, μελαμβαφῆς. Εἰς τὸ ὕψος τῶν

1) Εὐχαριστῶ θερμῶς τὸν Ἰατρὸν κ. Στυλ. Γιαμαλάκην, δημιουργὸν τῆς ἐξαιρετοῦ Συλλογῆς, ἥτις ἀποτελεῖ τὸ δεύτερον Μουσεῖον τῆς Κρήτης, διότι μοὶ ἐπέτρεψε τὴν δημοσίευσιν τῆς παρουσίας μελέτης. Κατάλογον τοῦ συνόλου τῶν πρωτογεωμετρικῶν καὶ γεωμετρικῶν ἀγγείων τῆς Συλλογῆς θέλω δημοσιεύσει εἰς ἰδιαιτέραν ἔκδοσιν γαλλιστὶ προσεχῶς.

ἐπίσης μελαμβαφῶν ὀριζοντίων λαβῶν, μεταξὺ δύο παχειῶν ταινιῶν περιθουσῶν τὸ ἀγγεῖον σχηματίζεται ἐπὶ ἑκατέρας προσόψεως τούτου ἀνὰ μία μακρὰ «μετόπη», ἣν περιορίζει ἑκατέρωθεν ἀνὰ ἓν «τριγύφον», ἄνω δὲ καὶ κάτω λεπτὴ ταινία διακοπτομένη πρὸ τῶν τριγύφων. Ἡ μία μετόπη περιλαμβάνει σειρὰν ῥόμβων, ὧν ἐντὸς μικρότεροι ῥόμβοι τετραγωνισμένοι. Τὰ κενὰ πληροῦνται διὰ τριγώνων. Εἰς τὰ δύο ἄκρα ἀντὶ ῥόμβων τρίγωνα. Ἡ ἑτέρα μετόπη σύγκειται ἐκ σειρᾶς ὀρθίων ζευγῶν μελαμβαφῶν τριγώνων, ἑκάστου ζεύγους ἔχοντος κοινὴν κορυφήν, πλαισιοῦται δὲ κατὰ τὸν αὐτὸν τρόπον ὡς ἡ πρώτη. Εἰς τοὺς ὤμους πλοχμὸς μεταξὺ ταινιῶν διακοπτόμενος ἑκατέρωθεν τῆς καθέτου λαβῆς, ἡ ὁποία κοσμεῖται δι' ὀριζοντίων ραβδώσεων. Ὑψηλότερον τρίγωνα ραβδούμενα ἐναλλάξ δι' ἀντιθέτως φερομένων λοξῶν γραμμῶν. Ἡ κόσμησις αὕτη διακόπτεται ἐπίσης πρὸ τῆς καθέτου λαβῆς. Ὁ λαιμὸς κοσμεῖται διὰ δύο ταινιῶν κατὰ τὸ κατώτερον τμήμα καὶ μιᾶς κατὰ τὰ ὁμοίως τῇ ἄλλῃ ὑδρία μορφούμενα χεῖλη, ὧν ἔσωθεν παχεῖα ταινία.

Π ρ ό χ ο ι: 1) Πίν. ΛΑ', ἀρ. 7. Ὑψος 0,145. Κατὰ τὸ μέσον τοῦ ὕψους τὸ γνωστὸν ὡς laufender Hund εἶδος σπείρας μεταξὺ ταινιῶν. Τὸ κατώτερον τμήμα καὶ ἡ πλαστικῶς δηλουμένη βάσις μελαμβαφῆ. Εἰς τοὺς ὤμους παχεῖα ταινία, ἧς ἄνωθεν σειρὰ τριγώνων, ἐντὸς τῶν ὁποίων μικρότερα τρίγωνα τῶν διακένων ραβδουμένων. Ἐπὶ τοῦ λαιμοῦ κυματοειδῆς γραμμῆ. Λαιμὸς, λαβὴ καὶ στόμιον συμπληρωμένα.

2) Πίν. ΛΑ', ἀρ. 4. Ὑψος 0,149. Τὸ αὐτὸ περίπου σχῆμα. Κατὰ τὸ κατώτερον τμήμα καὶ βάσιν μελαμβαφές. Κατὰ τὸ μέσον τοῦ ὕψους τρεῖς λεπταὶ ταινίαι, ὧν ὑπεράνω παχεῖα τοιαύτη. Ἐπὶ ὤμων σειρὰ κοσμήματος συγκειμένου ἐκ τεσσάρων ἐναλλήλων τριγώνων, ὧν τὸ ἔσωτερον διαιρεῖται εἰς τετραγωνίδια. Αἱ κορυφαὶ τῶν ἐξωτερικῶν τριγώνων συνδέονται ἀνὰ μία πρὸς ταινίαν περιθέουσαν τὸ ἀγγεῖον κατὰ τὴν ἔναρξιν τοῦ λαιμοῦ. Ἐπὶ τούτου κυματοειδῆς γραμμῆ. Δύο λεπταὶ ταινίαι ὑπὸ τὰ χεῖλη καὶ ἄλλη ἐπ' αὐτῶν καὶ ἔσωθεν αὐτῶν. Ἐπὶ τῆς λαβῆς ἡ γνωστὴ ἐκ ραβδώσεων κόσμησις. Στόμιον στρογγύλον.

Οἶνοχόαι μὲ τριφυλλόσχημον στόμιον καὶ μίαν λαβήν: 1) Πίν. ΛΑ', ἀρ. 5. Ὑψος 0,131. Ἐπὶ τοῦ ὠοειδοῦς περίπου σώματος ταινίαι παχεῖαι. Εἰς τοὺς ὤμους ἐνάλληλα τρίγωνα. Ταινία κατὰ τὴν ἔναρξιν τοῦ λαιμοῦ, ἐπὶ τῶν χειλέων καὶ ἔσωθεν τούτων. Λαβὴ ραβδωτὴ ὡς συνήθως μὲ μέλανα δακτύλιον κατὰ τὴν ἐπὶ τῶν ὤμων ἔναρξιν.

2) Πίν. ΛΑ', ἀρ. 10. Ὑψος 0,10. Σῶμα σφαιροειδές μὲ εὐρεῖαν βάσιν, μελαμβαφές χαμηλὰ καὶ κοσμούμενον ὑψηλότερον διὰ τριῶν

ταινιῶν. Ἐπὶ τῶν ὤμων ἀνεστραμμένα ραβδωτὰ τρίγωνα ἀποτελοῦντα ἀστέρα ἐκφυόμενον πέριξ τοῦ λαιμοῦ. Δύο ταινίαι κατὰ τὴν ἑναρξιν τούτου καὶ ἐπὶ τῶν χειλέων, ὡς καὶ ἄνωθεν αὐτῶν. Λαβὴ ὡς ἡ τοῦ προηγουμένου ἀγγείου.

3) Πίν. ΛΑ', ἀρ. 11 καὶ 8. Δύο ἀγγείδια, ὕψους 0,085 καὶ 0,081, συμπληρωθέντα μὲ στόμια οἰνοχοῶν καὶ λαβάς. Τὸ ἓν ἔχει διακόσμησιν τριγώνων ἐπὶ τῶν ὤμων καὶ κατωτέρω ταινίας. Τὸ μικρότερον φαίνεται ἀκόσμητον.

4) Πίν. ΛΑ', ἀρ. 12. Ὑψος 0,065. Φέρει λευκὴν διακόσμησιν. Κατὰ τὸ κατώτερον μέρος ταινίαι. Ἐπὶ τῶν ὤμων τρίγωνα κατὰ ποικίλον τρόπον ραβδούμενα ἢ ἐνάλληλα.

Δίωτοι κάλαθοι: 1) Πίν. ΛΒ' 1, ἀρ. 2. Ὑψος 0,065. Διάμετρος 0,207. Διακόσμησις ἐξωτερικῶς: ἐκ τῆς περιφερείας πρὸς τὸ κέντρον παχεῖα ταινία, κόσμημα διακοπτόμενον ὑπὸ τῶν λαβῶν, συνιστάμενον ἐκ δύο ὀξυκορῦφως κυματοειδῶν ἔναντι ἀλλήλων κειμένων γραμμῶν, ὧν τὸ μεταξὺ ραβδοῦται, σειρὰ ὁμάδων συγκλινουσῶν πρὸς ἀλλήλας ἀνὰ ζεύγη, ἐκ τριῶν ἢ τεσσάρων λοξῶν γραμμῶν τεμνομένων ἢ ὄχι. Ἡ σειρὰ αὕτη κεῖται μεταξὺ δύο παχειῶν ταινιῶν. Ἔπονται τρεῖς λεπταὶ ταινίαι καὶ τετάρτη παχύτερα περὶ τὴν βάσιν, ἣν κοσμεῖ σταυρός, τῶν κενῶν πληρουμένων διὰ τριγώνων ἀκανονίστως. Ἐσωτερικῶς ἐπὶ τῶν χειλέων ράβδωσις, τὰ δὲ λοιπὰ μελαμβαφῆ.

2) Πίν. ΛΒ' 1, ἀρ. 1. Ὑψος 0,055, διαμ. 0,183. Ἐξωτερικῶς παχεῖα ταινία ἐπὶ τῆς περιφερείας καὶ ἔσωθεν αὐτῆς σειρὰ ρόμβων στικτῶν κατὰ τὸ μέσον, διακοπτομένη ὑπὸ τῶν ὠτων, πρὸ τῶν ὁποίων, πλὴν μιᾶς περιπτώσεως, ἀντὶ ρόμβου τρίγωνον. Τὰ τμήματα μεταξὺ τῶν ὠτων πλαισιοῦνται ἑκατέρωθεν διὰ «τριγλύφου» καὶ ἄνω καὶ κάτω διὰ λεπτῶν ταινιῶν. Ἔπονται παχεῖαι καὶ λεπταὶ ταινίαι μέχρι τῆς βάσεως, ἡ ὁποία κοσμεῖται διὰ τετραφύλλου προχείρως ραβδουμένου. Τὰ ὦτα προχείρως μελαμβαφῆ. Ἐσωτερικῶς παχεῖαι ταινίαι, ἐπὶ δὲ τῶν χειλέων ραβδώσεις.

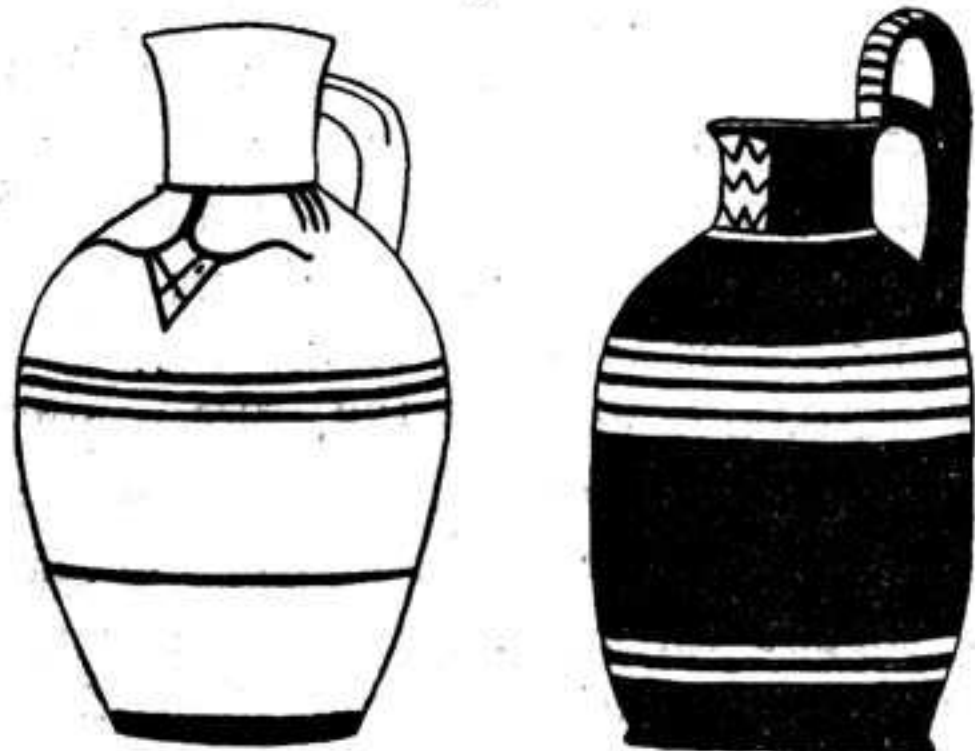
3) ΛΒ', 1, ἀρ. 3. Ὑψος 0,06, διαμ. 0,19. Ἐξωτερικῶς παχεῖαι ταινίαι καὶ ἐν συνεχείᾳ πρὸς τὸ κέντρον ζώνη ἐξ ὁμορρόπων γωνιῶν μεταξὺ ταινιῶν λεπτῶν. Περὶ τὴν βάσιν παχεῖα ταινία καὶ ἐπ' αὐτῆς σταυρός. Τὰ κενὰ πληροῦνται κατὰ τὴν περιφέρειαν διὰ ραβδώσεων. Ἐσωτερικῶς παχεῖαι ταινίαι.

4) Πίν. ΛΒ', 1, ἀρ. 5. Ὑψος 0,04, διαμ. 0,11. Αἱ λαβαὶ συνεπληρώθησαν ὡς ραβδωταὶ κακῶς. Ἐξωτερικῶς τρεῖς ταινίαι, ὧν μεταξὺ μία σειρὰ τριγώνων καθέτως ραβδουμένων διὰ γραμμῆς, καὶ ἕτερα σειρὰ γραμμῶν λοξῶν θλωμένων εἰς δύο.

Ἄλλα ἀγγεία: 1) Πίν. ΛΑ', ἀρ. 6. Εἰκ. 8, ἀριστερά. Ἄγ-

γεῖον^ο μόνωτον, μετὰ ὠοειδοῦς σώματος καὶ εὐρείας βάσεως, στρογγυλόστομον, ὕψους 0.169. Φέρει ταινίαν παρὰ τὴν μὴ πλαστικῶς δηλουμένην βάσιν, ὑψηλότερον ἕτεραν καὶ ὀλίγον ὑπὸ τὴν λαβὴν τρεῖς ταινίας. Κατὰ τὴν ἔναρξιν τοῦ λαιμοῦ ταινία, ἐξ ἧς ἐκφύονται δύο ομάδες καθέτων μικρῶν γραμμῶν, ὧν μεταξὺ βουκράνιον. Ἡ λαβὴ καὶ κατὰ μέγα μέρος τὰ χεῖλη συμπεπληρωμένα.

2) Πίν. ΛΑ', ἀρ. 2. Εἰκ. 8, δεξιά. Ἀγγεῖον μόνωτον στρογγυλόστομον ὕψους σχεδὸν 0,19 μετὰ τῆς ὑπερυψουμένης λαβῆς, μὲ ὠοειδὲς σῶμα καὶ λίαν εὐρείαν βάσιν μόλις δηλουμένην. Μελαμβαφεῖς παχεῖαι ζῶναι καὶ λεπταὶ ταινίαι. Λαβὴ διπλή, ἀφ' ἑνὸς καμπτομένη ἀπὸ τῶν ὠμων μέχρι τῶν χειλέων καὶ ἀφ' ἑτέρου συνεχιζομένη πέραν τοῦ σημείου τῆς κάμψεως, ἀρκούντως ἀνωτέρω τοῦ στομίου καὶ πίπτουσα ἐντεῦθεν μέχρι τῶν χειλέων. Κεκοσμημένη ἡ λαβὴ ὡς συνήθως. Λαιμὸς μελαμβαφῆς πλὴν μετόπης κειμένης ἐπὶ τοῦ ἔναντι τῆς λαβῆς τμήματος τοῦ λαιμοῦ, περιλαμβανούσης τρεῖς ἐπαλλήλους ὀριζοντίας τεθλασμένας.



Εἰκ. 8. — Πρωτογεωμετρικὰ ἀγγεῖα.

«δοκίδων». Ἡ λαβὴ κοσμεῖται διὰ ραβδώσεων καὶ τὸ ἔναντι αὐτῆς τμήμα τοῦ ἀγγείου ἔχει χρωσθῆ μέλαν διὰ πλατείας ταινίας.

4) Πίν. ΛΒ' 1, ἀρ. 6. Ὁοειδὲς ἀγγεῖον ἄνευ λαβῆς στενούμενον πῶς κατὰ τὸ εὐρὸ στόμιον, διαμορφούμενον ἄνευ λαιμοῦ εἰς ἐπίπεδα χεῖλη. Μέγιστον ὕψος κατὰ τὰ χεῖλη 0,117. Κατὰ τὸ κατώτερον ἡμισυ μελαμβαφές. Ἔπονται πρὸς τὰ ἄνω δύο ταινίαι, ὑπεράνω τῶν ὁποίων σειρὰ τριγῶνων ἀποτελούντων ἀνὰ τέσσαρα «πτερόν ἀνεμομύλου». Ὑπεράνω τῆς ζώνης ταύτης λεπταὶ ταινίαι. Τὰ περὶ τὰ χεῖλη καὶ ἡ ἐσωτερικὴ ἐπιφάνεια τοῦ στομίου μελαμβαφῆ. Τὸ κάλυμμα ἴσως δὲν ἀνήκει εἰς τὸ ἀγγεῖον.

Κύαθοι: Πίν. ΛΒ', 1, ἀρ. 4, 7, 8. Τρεῖς μονόχρωμοι ὕψους 0,06, 0,062 καὶ 0,035. Οἱ δύο τελευταῖοι μὲ δῆλωσιν τῶν χειλέων καὶ

3) Πίν. ΛΑ', ἀρ. 9.

Ἀγγεῖον μόνωτον συμπληρωθὲν ὡς στρογγυλόστομον, μὲ μίαν ταινιοειδῆ λαβὴν. Ὑψος 0,098. Τὸ κατώτερον τμήμα μέλαν ἔπεται μέχρι τῶν χειλέων τετράκις ἐπαναλαμβανόμενον σύστημα ἐκ τριῶν ταινιῶν ἐναλλασσόμενον πρὸς σειρὰς στιγμῶν ἢ

κατὰ τὸ πλεῖστον συμπληρωμένοι.

Ὁ ναΐσκος: Πίν. ΚΘ', Λ', ΛΒ', 2. Εἰκ. 9. Πήλινος κύλινδρος μὲ διάμετρον βάσεως 0,142, ἀνοιγόμενος ἐλαφρῶς πρὸς τὰ ἄνω καὶ καλυπτόμενος διὰ ἐλαφρῶς θολωτῆς στέγης, ἐπὶ τῆς κορυφῆς τῆς ὁποίας κυκλικὴ ὄπη, περιβαλλομένη διὰ κυλινδρικοῦ περιχειλώματος δίκην κα-



Εἰκ. 9. — Σχεδίασμα τοῦ ναΐσκου τῆς Συλλογῆς Γιαμαλάκη.

πνοδόχου ἢ ὀπαίου. Ὑψος μετ' αὐτῆς 0,18. Θύρα ὕψους 0,116, ἀνοίγματος 0,06, ἧς ἑκατέρωθεν ἐξωτερικῶς ἀνὰ μία καμπύλη ὑποδοχὴ μοχλοῦ ἐκφυομένη ἀπὸ τοῦ τοιχώματος κοσμουμένη διὰ ραβδώσεων. Χωριστὸν θυρόφυλλον ἐλαφρῶς κυρτούμενον, ἵνα προσαρμόζηται εἰς τὸ ἄνοιγμα τῆς θύρας, φέρον προεξοχὴν τετρημένην, ραβδωτὴν, εἰς σχῆμα ζώου, καθ' ὅσον φέρει δύο στιγμάς δηλούσας ὀφθαλμούς. Ἡ προεξοχὴ κεῖται εἰς τὸ ὕψος τῶν ἑκατέρωθεν τῆς θύρας ὑποδοχῶν, ἵνα νῆμα, εὐλύγιστον ξυλάριον ἢ βελόνη μεταλλικὴ, διερχομένη, διὰ τριῶν

στηριγμάτων κλείη ἔξωτερικῶς τὴν θύραν. Ὁ ναῖσκος κοσμεῖται ἔξωτερικῶς κατὰ τὴν κάθετον ἐπιφάνειαν καὶ τὴν στέγην διὰ θεούσης σπείρας, ἢ laufender Hund, πλὴν τῆς καπνοδόχης, ἢ ὁποία κοσμεῖται διὰ τριῶν ταινιῶν, ἥτοι κατὰ τὴν βάσιν, τὰ χεῖλη καὶ ὀλίγον κατωτέρω τούτων, μεταξὺ δὲ τῶν δύο κατωτέρων ταινιῶν διὰ τεθλασμένης. Παρὰ τὴν βάσιν παχεῖα ταινία περιθέει τὸν ναῖσκον, ἧς ὑπεράνω τρεῖς λεπτότεραι ταινίαι. Ἐκατέρωθεν τῆς θύρας ἀνὰ δύο ζεύγη καθέτων λεπτῶν ταινιῶν καὶ μεταξὺ τῶν ζευγῶν τούτων κόσμημα ἔξ ἐπαλλήλων γωνιῶν. Τὸ θυρόφυλλον κοσμεῖται ἔξωτερικῶς διὰ πλαισιούσης ταινίας καὶ τριῶν ὀριζοντίων ζωνῶν καθέτως ραβδουμένων, ὧν μεταξὺ δύο ζατρίκια. Αἱ ἀρμόττουσαι εἰς τὸ ἀνοίγμα στεναὶ πλευραὶ βεβαμμένα, ὡς καὶ αἱ στεναὶ πλευραὶ τοῦ ἀνοίγματος. Ἐσωτερικῶς ὁ ναῖσκος καὶ τὸ θυρόφυλλον, καὶ ἔξωτερικῶς ἡ ἐπίπεδος βάσις εἶναι ἀκόσμητα, πλὴν μικροῦ μελαμβροῦς τμήματος τῆς βάσεως ἔσωτερικῶς, ἀντιστοιχοῦντος εἰς τὸ κατώφλιον. Λεπτὴ ταινία περιβάλλει τὸν ναῖσκον κατὰ τὰ μέρη ὅπου ὁ θόλος ἐφάπτεται τοῦ κυλίνδρου.

Ἐπὶ τῆς στέγης εἶναι ἐξηπλωμένοι κατ' ἀντίστροφον πρὸς ἀλλήλας διεύθυνσιν δύο ἀνθρώπιναι μορφαί, ἀντιμέτωποι ἑκατέρωθεν τῆς καπνοδόχου, ἧς ὑπεράνω εὐρίσκονται αἱ κεφαλαί των. Ἀμφότεραι κατὰ τὴν συμπλήρωσιν στηρίζονται μὲν διὰ τοῦ ἀριστεροῦ ἀγκῶνος καὶ ὀλοκλήρου τοῦ πήχεως ἐπὶ τῆς στέγης, ἔχουν δὲ ἀνυψωμένην τὴν δεξιὰν ἄνωθεν τῆς καπνοδόχου. Φέρουν ζώνην διὰ προσθέτου ταινίας ἐκ πηλοῦ ἀποτελουμένην καὶ καθέτως ραβδουμένην, ὁμοίαν δὲ ταινίαν ραβδωτὴν ἐπίσης ἐπὶ τῆς κεφαλῆς. Αἱ ὀφρῦες καὶ ἡ ρίς τῶν ἀνθρώπων ἔχουν σειρὰς ἀπὸ μικρὰς ραβδώσεις, οἱ δὲ ὀφθαλμοὶ πλαστικῶς δηλούμενοι κατὰ τὸν συνήθη YM III τρόπον ἔχουν ἐπὶ πλεον στιχθῆ. Ὁ τράχηλος κοσμεῖται διὰ δύο ταινιῶν. Μέρος τῆς ράχεως, αἱ χεῖρες καὶ οἱ πόδες, μόλις καμπτόμενοι, ἀλλὰ σαφῶς δηλούμενοι ὡς χωριστοί, κοσμοῦνται δι' ὀριζοντίων ραβδώσεων, πλὴν ἡ κόσμησις αὕτη διακόπτεται εἰς τὰ ὀπίσθια διὰ δύο ταινιῶν, ὡς ἔάν τὸ μέρος τοῦτο τοῦ σώματος ἦτο γυμνόν. Ἡ ἄκρα χεὶρ δὲν δηλοῦται πλαστικῶς, ἀλλὰ διὰ δύο καθέτων γραπτῶν ραβδώσεων δηλουσῶν τοὺς δακτύλους.

Ἀκριβῶς ὑπεράνω τῆς θύρας, ἐπὶ τῆς στέγης, εἶναι ἐξηπλωμένον ζῶον, πιθανῶς κύων, κοσμούμενον διὰ ραβδώσεων πλὴν τῆς κοιλίας καὶ τοῦ ρύγχους. Οἱ ὀφθαλμοὶ δηλοῦνται διὰ στιγμῶν.

Ἐν τῷ ἔσωτερικῷ τοῦ ναῖσκου καὶ κατὰ τὸ κέντρον, ἐπὶ χαμηλοῦ, ἀμόρφου, ἀβαφοῦς ὄγκου πηλοῦ κειμένου περίπου ὑπὸ τὴν καπνοδόχον ἢ ὀπαῖον κάθηται γυναικεία μορφή φέρουσα ἐπὶ τῆς κλινούσης ὀπίσω κεφαλῆς πόλον καθέτως ραβδουμένον καὶ ἔχουσα ὑψωμένας ἀμφοτέρας τὰς χεῖρας ἑκατέρωθεν τῆς κεφαλῆς μὲ τὰς παλάμας πρὸς τὰ ἔμπροσ.

Ἡ δεξιὰ χεὶρ φέρει προσκεκολλημένον ἐπὶ τῆς παλάμης κρικοειδὲς ἀντικείμενον, ὡς εἶναι ἐκράτει καὶ ἐπεδείκνυε τοῦτο. Ἡ ἀριστερὰ ἄκρα χεὶρ δηλοῦται γραπτῶς διὰ καθέτων ραβδώσεων. Ραβδώσεις ὀριζόντιαι κοσμοῦν ὅλην τὴν ἐμπροσθίαν ὄρατὴν ἐπιφάνειαν τοῦ σώματος ἀπὸ τοῦ λαιμοῦ μέχρι καὶ τῶν χωριστῶς δηλουμένων παραλλήλως κειμένων ποδῶν καὶ τῶν χειρῶν. Ἀκόσμητον, ἄρα γυμνόν, εἶναι τὸ στῆθος: μαστοὶ γυναικεῖοι δηλοῦνται πλαστικῶς καὶ διὰ στίξεως. Οἱ ὀφθαλμοὶ καὶ ἡ ρίς δηλοῦνται πλαστικῶς καὶ διὰ χρώσεως, τὸ δὲ στόμα διὰ χαράξεως καὶ χρώσεως.

Τὰ παλαιὰ τμήματα τῶν περιγραφέντων εἶναι: ὁ ναΐσκος μετὰ τῆς γυναικός, ὡς ἔχει, πλὴν τμήματος τῆς καπνοδόχου, καὶ ἡ θύρα συγκολληθεῖσα ἐκ δύο τεμαχίων. Ἐκ τῶν ἀνθρώπων τῆς στέγης ἀρχαῖον καὶ «κατὰ χώραν» εἶναι τὸ σῶμα τοῦ ἀριστερὰ κειμένου ἀνθρώπου μέχρι τοῦ λαιμοῦ, πλὴν τῆς κεφαλῆς καὶ τῆς δεξιᾶς χειρὸς ἀπὸ τοῦ ὤμου συμπληρωθεισῶν, ἀρχαῖα δὲ ἐπίσης τοῦ δεξιὰ κειμένου ἢ κεφαλῆ, ὁ ἀριστερὸς πῆχυς, προσκεκολλημένος ἐπὶ τῆς στέγης ὡς ἔχει, καὶ ἡ ἀριστερὰ κνήμη ἐπίσης προσκεκολλημένη. Βεβαία, λοιπὸν εἶναι ἡ στάσις τούτου καὶ ὀρθῶς συνεπληρώθη τὸ σῶμα. Μικρὰ ἀμφιβολία δύναται νὰ ὑπάρξῃ περὶ τῆς θέσεως τῶν δεξιῶν χειρῶν, ἀμφοτέρων ἑλλειπουσῶν, θεωρῶ ὅμως αὐτὴν ὡς ἀναπαρεστάθη σχεδὸν βεβαίαν, δεδομένου ὅτι οὔτε ἐπὶ τοῦ σωζομένου σώματος, οὔτε ἐπὶ τῆς στέγης ἢ τοῦ τοιχώματος τοῦ ὀπαίου εὐρέθησαν ἴχνη πείθοντα ὅτι αἱ δεξιαὶ χεῖρες προσκολλῶντο πρὸς αὐτῶν. Τελείως ὑποθετικὴ εἶναι ἀντιθέτως ἡ προσθήκη εἰς τὰς δεξιὰς χεῖρας κρίκων ὁμοίων πρὸς τὸν φερόμενον ὑπὸ τῆς γυναικός, σχετίζεται δὲ πρὸς ὠρισμένην ἐρμηνείαν, περὶ ἧς θὰ γίνῃ λόγος κατωτέρω. Ἐν σχέσει πρὸς τὸ ζήτημα τοῦ γένους τῶν κεκλιμένων παρατηρῶ ὅτι δήλωσις μαστῶν δὲν γίνεται ἐπὶ τοῦ σωζομένου κορμοῦ, ἂν καὶ τὸ στῆθος δὲν ραβδοῦται καὶ ἐπομένως πρέπει νὰ νοηθῇ γυμνόν, ὡς εἶναι ὁ ἀνθρώπος. ἔφερε χειριδωτὸν περικόρμιον καταλείπον γυμνόν τὸ στῆθος, μέγα μέρος τοῦ τραχήλου καὶ ἐκ τῆς ράχεως τὰ πρὸς τὴν ὀσφύν. Βεβαίως ἢ διὰ ραβδώσεων κόσμησις εἶναι συμβατικὴ καὶ δὲν δύναται τις νὰ ἐξαγάγῃ συμπεράσματα ἐξ αὐτῆς περὶ τοῦ τρόπου, καθ' ὃν ἐνοοῦντο ἐνδεδυμένα τὰ πρόσωπα ταῦτα—ἀφοῦ αὕτη ἀπαντᾷ καὶ ἐπὶ τοῦ ζώου—πάντως ὅμως οὐδεμία ἀμφιβολία ὑπάρχει, ὅτι ὡς διὰ τῶν μαστῶν ἐδηλώθη τὸ γένος τῆς ἐντὸς τοῦ ναΐσκου, διὰ τῆς ἀπουσίας αὐτῶν ἐδηλώθη ἐπίσης τὸ γένος τοῦ ἐπὶ τῆς στέγης πληρεστέρου ἀνθρώπου. Εἶναι δὲ βέβαιον ὅτι ὀρθῶς συνεπληρώθη ὡς ἀνὴρ καὶ ὁ ἕτερος, εἰς ὃν ἀνήκει ἡ σωζομένη κεφαλὴ μετὰ τοῦ καλύμματος² (ἀφοῦ αὕτη δὲν προσαρμόζεται εἰς τὸν σωζόμενον κορ-

²) Τοιοῦτο κάλυμμα φέρουν καὶ οἱ «λικμητῆρες» τοῦ ἐκ στεατίτου ῥυτοῦ

μόν) καὶ τοῦ ὁποίου τὰ σωζόμενα μέλη, κνήμη καὶ πῆχυς, ὑποδεικνύουν τὴν αὐτὴν ἀκριβῶς θέσιν πρὸς τὸν πρῶτον. Τὸ ζῶον εἶναι ἀρχαῖον πλὴν τοῦ μεγίστου μέρους τῆς οὐρᾶς, τοῦ ἀριστεροῦ κάτω ἄκρου, τοῦ ἄκρου τοῦ ρύγχους καὶ τῶν ὠτων, ἅτινα συνεπληρώθησαν ὡς ὧτα κυνός, ληφθείσης ὑπ' ὄψει τῆς διαμορφώσεως τῆς κεφαλῆς τοῦ ζώου.

Εἶναι σχεδὸν βέβαιον ὅτι τὰ παρόντα εὐρήματα ἀποτελοῦν ἀδιαίρετον ὁμάδα ἐξεληθοῦσαν κατὰ τοὺς αὐτοὺς χρόνους ἐκ τοῦ αὐτοῦ ἐργαστηρίου³. Ἡ ποιότης τοῦ πηλοῦ καὶ τοῦ χρώματος εἶναι ἡ αὐτή, εἰς δὲ τὴν διακόσμησιν ἐτηρήθησαν αἱ αὐταὶ ἀρχαὶ καὶ ἡ αὐτὴ μέθοδος, τόσον εἰς τὰ ἀγγεῖα, ὅσον καὶ εἰς τὸν ναῖσκον, τὸ κυλινδρικὸν σχῆμα τοῦ ὁποίου ἐπετεύχθη διὰ τροχοῦ. Εἰς τῶν κυριωτέρων ἰχθυοειδῶν τῆς διακοσμήσεως εἶναι ἡ ἀφθονία τῆς ραβδώσεως ἀπαντώσης κυρίως ἐπὶ τῶν λαβῶν τῶν ἀγγείων, ὡς καὶ ἐπὶ τῆς θύρας τοῦ ναῖσκου καὶ ἐπὶ τῶν ἀνθρωπίνων μορφῶν καὶ τοῦ ζώου. Ἡ θεοῦσα σπεῖρα ἀπαντᾷ καὶ ἐπὶ τοῦ ναῖσκου καὶ ἐπὶ τῆς πρόχου Πίν. ΛΑ', ἀρ. 7, αἱ δὲ μακρὰ ἐν εἴδει μετοπῶν σειραὶ κοσμητικῶν θεμάτων, αἱ διακοπτόμεναι ὑπὸ «τριγλύφων», πρὸ τῶν ὁποίων ἡμίση τοῦ αὐτοῦ θέματος, εὐρίσκονται εἰς τὴν ὑδρίαν Πίν. ΛΑ', ἀρ. 3, καὶ εἰς τὸν κάλαθον Πίν. ΛΒ', 1, ἀρ. 1. Ἡ κυματοειδὴς ταινία τοῦ λαιμοῦ εἰς τὰς πρόχους Πίν. ΛΑ', ἀρ. 4 καὶ 7 ἀπαντᾷ καὶ ἐπὶ τοῦ καλάθου Πίν. ΛΒ', 1, ἀρ. 2. Τρίγωνα εἰς τὴν ὑδρίαν Πίν. ΛΑ', ἀρ. 1, καὶ τὰ ἀγγεῖα Πίν. ΛΑ', ἀρ. 4, 5, 7, 10, 11, 12.

Προχειρότης παρατηρεῖται ἐπὶ ὅλων τῶν ἀντικειμένων τῆς ὁμάδος εἰς τὴν ἐκτέλεσιν τῆς κοσμήσεως ταύτης. Ἡ ἐν σπουδῇ γενομένη χρωσὶς προεκάλεσεν εἰς τινὰς περιπτώσεις πιτσιλίσματα, λαβαὶ δὲ πλειόνων ἀγγείων, ἐν τῇ προθέσει τοῦ τεχνίτου ὅπως αὐταὶ γίνουν μέλαινα, ἀπλῶς ἀπέκτησαν πλατεῖαν κηλῖδα χρώματος διὰ μιᾶς πινελιάς, παραμείνασαι οὕτω ἐν μέρει ἄχροοι. Αἱ ταινίαι εἶναι ἀνισοπαχεῖς καὶ οὐχὶ κανονικαί· αἱ τεμνόμεναι λοξαὶ γραμμαὶ τέμνονται εἰκῆ καὶ ὡς ἔτυχεν ἐκφεύγουσαι τῶν ὀρίων των· ἀσυνεπὴς εἶναι ὁ τρόπος πληρώσεως τῶν κενῶν πέριξ τοῦ σταυροῦ τοῦ καλάθου Πίν. ΛΒ', 1, ἀρ. 2, ποικίλλων εἰς ἕκαστον κενόν, ὡς καὶ ὁ τρόπος πληρώσεως τῶν τριγώνων τῆς μικρᾶς οἰνοχόης μὲ τὸ λευκόν. Παντοῦ εἶναι ἔκδηλος ἡ ἀμέλεια καὶ ἡ ἔλλειψις προσπαθείας.

τῆς Ἀ. Τριάδας, Bossert, *Alt Kreta*, 1923, σελ. 67, ἡ ἀνδρική βεβαίως κεφαλὴ ἐκ Μόχλου, αὐτόθι, σελ. 76, καὶ ὁ «λάτρις» τοῦ Ἱεροῦ τῶν Διπλῶν Πελέκεων, Evans, P. M. II, σελ. 339.

³) Τοῦτο ἀποτελεῖ ἀψευδὲς τεκμήριον γνησιότητος τοῦ συνόλου τῆς ὁμάδος, συμπεριλαμβανομένου καὶ τοῦ ναῖσκου.

Δὲν δυνάμεθα νὰ χαρακτηρίσωμεν ἄλλως τὰ ἔργα ταῦτα εἰμὴ ὡς πρωτογεωμετρικά. Τὰ διηρημένα εἰς τετραγωνίδια τρίγωνα τῶν ὤμων, αἱ παχεῖαι ταινίαι τῶν κοιλιῶν, ὡς καὶ τὸ ἐνίοτε μελαμβαφὲς τούτων, οἱ σταυροὶ τῶν βάσεων τῶν καλάθων, ὁ πλοχμὸς ἀκόμη, τὸ ζατρίκιον τῆς θύρας τοῦ ναΐσκου, ἡ θέουσα σπεῖρα καὶ ἡ κυματοειδὴς γραμμὴ, αἱ ἐνάλληλοι γωνίαι, τὰ συστήματα καθέτων, λοξῶν καὶ παραλλήλων γραμμῶν, πάντα ταῦτα εἶναι ἤδη γνωστὰ καὶ τὰ πλεῖστα συνήθη πρωτογεωμετρικὰ θέματα⁴. Ἀσυνήθης φαίνεται ὁ ψευδομαϊάνδρος, γεωμετρικὴ παραλλαγή ἴσως τῆς θεούσης σπεύρας, ἡ σειρὰ τῶν «δοκίδων» καὶ τὸ τετράφυλλον καὶ οἱ στικτοὶ κατὰ τὸ κέντρον ῥόμβοι, πρόδρομοι βεβαίως τῶν γεωμετρικῶν μοναδικῶν εἶναι, καθ' ὅσον γνωρίζω, τὸ βουκράνιον. Ἡ κεφαλὴ τοῦ ζώου ἀποτελεῖ γωνίαν μὲ τὴν κορυφὴν πρὸς τὰ κάτω. Πλαγίως ἐκφύονται καμπύλαι γραμμαὶ δηλοῦσαι τὰ κέρατα, ἃ συνδέει πρὸς τὴν ταινίαν τοῦ λαιμοῦ τοῦ ἀγγείου παχεῖα κάθετος γραμμὴ. Οἱ δύο ὀφθαλμοὶ δηλοῦνται διὰ στιγμῶν, ὧν ἡ μία ἔχει ἀποτριβῆ. Δύο λοξαὶ γραμμαὶ τέμνονται εἰς ὕψος τι ἀπὸ τῆς κορυφῆς τοῦ τριγώνου. Εἶναι ὁ συνήθης σταυρός, ὅστις ἀπαντᾷ καὶ ἀλλαχοῦ εἰς μινωϊκὰς καὶ μυκηναϊκὰς παραστάσεις τῆς ταυροκεφαλῆς, ἐκ τῶν ὁποίων προέρχεται καὶ τὸ παρὸν θέμα⁵. Τυχαία ἴσως εἶναι ἡ ἀπουσία ἐκ τῆς κοσμήσεως τῶν συγκεντρικῶν κύκλων καὶ ἡμικυκλίων, ἐκ δὲ τῶν σχημάτων τῶν κρατηριδίων. Δὲν δύναται τις νὰ στηριχθῆ ἐπὶ τοιούτων τεκμηρίων κατὰ τὴν χρονολόγησιν, διότι καίτοι πιθανῶς ἡ ὁμὰς προέρχεται ἔκ τινος εἰς καλὴν κατάστασιν διατηρηθέντος λαξευτοῦ τάφου, δὲν δυνάμεθα νὰ εἴμεθα βέβαιοι ὅτι ἔχομεν πρὸ ἡμῶν τὸ σύνολον τῶν εὑρεθέντων ἐν αὐτῷ ἀντικειμένων. Τὰ σχήματα τῶν παρόντων ἀγγείων εἶναι συνήθη, πλὴν ἴσως τοῦ ἐν Πίν. ΛΑ', ἀριθ. 2.

Συγκρινόμενα πρὸς τὰ παρόντα, ἄλλα πρωτογεωμετρικὰ ἀγγεῖα, ὡς τοῦ Βροκάστρου, τῶν Κουρτῶν καὶ τοῦ Καβουσίου φαίνονται πτωχότερα, ἀλλὰ πιθανῶς ἡ διαφορὰ ὀφείλεται εἰς τοπικὴν καὶ ὄχι χρονικὴν ἀπόστασιν. Καὶ κατὰ τοὺς πτωχότερους πρωτογεωμετρικοὺς χρόνους νομίζω ὅτι ἡ τέχνη τῶν ὀλίγων ὑπολειφθέντων ἀξιολόγων ἀστικῶν κέντρων, ὑπερεῖχε τῆς χωρικῆς τέχνης, πιθανῶς δὲ πρέπει νὰ ἀποδώσωμεν τὰ ἀγγεῖα μας εἰς ἓν ἐργαστήριον τῆς Κνωσοῦ. Ὑψηλὰ ἴσως πρέπει νὰ μᾶς ἀγάγη ὁ ἔντονος καὶ σαφὴς μινωϊκὸς χαρακτὴρ τῶν προσώπων τοῦ ναΐσκου καὶ ἡ ὅλη διάπλασις διατηροῦσα ἱκανὴν δροσερότητα. Βεβαίως τὸ τετράφυλλον καὶ ὁ πλοχμὸς δὲν πρέπει νὰ θεω-

⁴) Πβ. Payne, B. S. A. XXIX, πίν. 32.

⁵) Evans, T. P. C. εἰς J. H. S. XXI, σελ. 107, εἰκ. 3. Τὸ σχῆμα προῆλθεν ἐκ παλαιότερου τύπου ἀπαντῶντος ἐπὶ τοῦ γνωστοῦ ἐκ σιτατίτου ῥυτιοῦ εἰς σχῆμα ταυροκεφαλῆς, Bossert, ἐνθ' ἀν., σελ. 92, καὶ ἀλλαχοῦ.

ρηθοῦν πρώϊμα ἀνατολίζοντα, ἀλλ' ἐπιβιώσεις ὑστερομινωϊκαί⁶. Ἀσυνήθης βεβαίως διὰ πρωτογεωμετρικούς χρόνους εἶναι καὶ ἡ χρῆσις τοῦ λευκοῦ εἰς τὸ ἀγγεῖδιον Πίν. ΛΑ. ἄρ. 12, πιθανῶς δὲ δύναται νὰ ἐνισχύσῃ τὸ παράδειγμα τοῦτο τὴν ἄποψιν περὶ συνδέσεως τῆς γεωμετρικῆς χρήσεως τοῦ λευκοῦ πρὸς μινωϊκὰς παραδόσεις. Νομίζω ὅτι δυνάμεθα νὰ χρονολογήσωμεν τὸ σύνολον κατὰ τὸ δεύτερον ἡμισυ τοῦ 10ου αἰῶνος.

Κατὰ τὴν ἐξέτασιν τοῦ πηλίνου ὁμοιώματος ἡ πρώτη ἐπιβαλλομένη εὐθὺς ἀμέσως σύγκρισις εἶναι πρὸς τὸ «*miniature hut-urn with the goddess*» ἐκ τοῦ Spring Chamber τῆς Κνωσοῦ⁷. Εἶναι ἐπίσης στρογγύλον, θολωτὸν πήλινον κατασκεύασμα, διαφέρον τοῦ ἡμετέρου κατὰ τὸ ὅτι φέρει λαβὰς δίκην ἀγγείου, στερεῖται καπνοδόχης, ἀπουσιάζει δὲ ἐξ αὐτοῦ τὸ ἄρρεν ζεῦγος· ἡ ἐντὸς αὐτοῦ θεὰ ἔχει μὲν ὑψωμένας τὰς ἐστιγμένας κατὰ τοὺς καρπούς καὶ τὰς παλάμας χεῖρας, δὲν κάθηται ὅμως, ἀλλ' ἐκφύεται ἐκ τοῦ δαπέδου, ὑπερέχουσα αὐτοῦ ἀπὸ τῆς ὀσφύος καὶ ἄνω. Ἡ θύρα ἐλλείπει, ἀλλ' ὑπάρχουν τὰ στηρίγματα. Ἡ κόσμησις τοῦ ἐκ Spring Chamber εὐρήματος εἶναι πτωχότερα, συνισταμένη εἰς τὸ «*octopus and pillar pattern*», ἀλλ' ἡ στέγη ἔχει σπειροειδὲς θέμα, συγγενὲς ἄρα πρὸς τὴν συνεχῆ σπεῖραν τοῦ ἡμετέρου. Ὁ ναῖσκος τοῦ Spring Chamber εἶναι ἐπίσης πρωτογεωμετρικός, ἀλλ' εἶναι ἀγροϊκὸν ἔργον ἐν συγκρίσει πρὸς τὸ τῆς Συλλογῆς Γιαμαλάκη, ἴσως δὲ καὶ κατὰ τι νεώτερον αὐτοῦ. Ὁ Evans τὸ ἐχρονολόγησεν, ὑπερβολικῶς ὑψηλὰ ἴσως, μὲ κατώτατον ὄριον τὸ τέλος τοῦ 12ου αἰῶνος, λόγῳ τοῦ ἰσχυρῶς μινωϊκοῦ διακόσμου του.

Προφανῶς τὰ δύο ταῦτα δείγματα στρογγύλων ἀντικειμένων μὲ θεὰς ἀνήκουν εἰς τὴν σειρὴν τῶν τριῶν ἐκ Φαιστοῦ ὁμοιωμάτων, καίτοι αἰσθητῶς μικροτέρων. (Ὑψος καὶ διάμετρος βάσεως αὐτῶν περίπου 0,07)⁸. Ὑπάρχει καὶ εἰς ἐκεῖνα ὁ αὐτὸς τρόπος στηρίξεως τῆς θύρας—σωζομένης εἰς ἓν—, εἰς ἕτερον δὲ δηλοῦται εἰς τὴν κορυφὴν τοῦ θόλου συμβατικῶς διὰ τετρημένου κομβίου ἢ καπνοδόχῃ. Ὁ Evans τὰ θεωρεῖ ἐλλείπει στροματογραφικῶν ἐνδείξεων σύγχρονα πρὸς τὸ ἐκ Spring Chamber, ἡ δὲ δις Luisa Banti YM III, ὡς μοι εἶπεν. Ἐν ὅμοιον ἀδημοσίευτον προέρχεται ἐκ Καρφίου. Εἶναι μικρότερον τῶν ἐκ Φαιστοῦ καὶ σώζει τὴν θύραν.

Τὰ δείγματα ταῦτα ὁμοιάζουν ἰσχυρῶς πρὸς πήλινα ἀντικείμενα ἀπαντῶντα κατὰ τὸ τέλος τῆς χαλκῆς ἐποχῆς· καὶ κατὰ τὴν πρώτην πε-

⁶) Περὶ τοῦ θέματος βλ. τὴν μελέτην μου εἰς «Κρ. Χρ.», Δ', σελ. 294.

⁷) Evans, P. of. M. II, σ. 128 ἐξ.

⁸) Evans, ἐνθ. ἀν., II, σελ. 130, 133.

ρίοδον τῆς σιδηρᾶς εἰς Λάτιον καὶ Ἐτρουρίαν καὶ περίπου συγχρόνως εἰς ὠρισμένας περιοχὰς τῆς Γερμανίας, εἰς Δανίαν καὶ νότιον Σουηδίαν⁹. Ταῦτα εἶναι ἀρκούντως μεγαλύτερα καὶ τοῦ παρόντος ἀκόμη εὐμεγέθους ναΐσκου, συνήθως στρογγύλα ἢ περίπου στρογγύλα, κλείονται δὲ διὰ θύρας συγκρατουμένης ὡς παρ' ἡμῖν. Ἰδιαιτέρως ὁμοία πρὸς τὴν ἡμετέραν εἶναι ἡ λαβὴ θύρας οἰκίσκου ἐκ Dessau¹⁰. Τὰ εὐρωπαϊκὰ ὁμοιώματα οὐδέποτε, καθ' ὅσον γνωρίζω, περιέχουν θείας ἢ ἀνθρωπίνας μορφὰς λόγῳ τοῦ προορισμοῦ των, ὁ ὁποῖος εἶναι ἡ φύλαξις τῆς τέφρας τοῦ ἀποθανόντος ἐντὸς ἀγγείου παριστῶντος οἰκίαν.

Τὰ ἀντικείμενα τῆς Φαιστοῦ, τῆς Κνωσοῦ καὶ τὸ παρὸν τῆς Συλλογῆς Γιαμαλάκη δὲν εἶναι τὰ μόνα ἐκ Κρήτης καὶ γενικώτερον ἐκ τοῦ Αἰγαίου, τὰ ὁποῖα συνδέονται πρὸς πραγματικὰς τινὰς στρογγύλας κατασκευὰς. Ἦδη ὁ Mosso¹¹ ἐσχέτισε τὸ δημοσιευθὲν ὑπ' αὐτοῦ σκεῦος τῆς Φαιστοῦ πρὸς ἀνάλογα κυκλαδικά, ὡς ἡ λιθίνη τριποδικὴ στρογγύλη κάλπη ἐξ Ἀμοργοῦ μετὰ κωνικοῦ πώματος παριστῶντος στέγην ἀνάλογον δὲ εἶναι καὶ τὸ λίθινον σκεῦος ἐκ Μήλου¹². Παράλληλον ἐπίσης πιστεύω ὅτι ἔχομεν καὶ εἰς τὸ στρογγύλον πήλινον ἀντικείμενον ἐξ Ἀγίας Τριάδας ἀρ. τοῦ Μουσείου Ἡρακλείου 2981, μετὰ λαβῆς, ὡς τὸ ἐκ Spring Chamber, καὶ θύρας ἢ παραθύρου, ἀλλ' ἄνευ θυροφύλλου¹³. Τοῦτο φέρει τὴν τυπικὴν ΥΜ Ια σειρὰν συνδεομένων σπειρῶν δι' ἐρυθροῦ χρώματος καὶ πρέπει νὰ θεωρηθῇ ὡς τὸ παλαιότερον τῶν ἐκ Κρήτης γνωστῶν ὁμοιωμάτων ναΐσκων¹⁴. Λίαν ὅμοια κατὰ τὸ

⁹) Hoernes—Menghin, Urgeschichte der bild. Kunst in Europa, 1925, σελ. 525 ἐξ., ἐνθα ἡ ὁμοιότης θεωρεῖται περιοριζομένη εἰς τὸν τρόπον θυρώσεως, συνάπτονται δὲ ἀτόπως τὰ ἐκ Φαιστοῦ δείγματα πρὸς τὰ ἐξ Ἰταλίας ἐπίσης προερχόμενα Helmformigen Urnendeckel.

¹⁰) W e r m a n n, Gesch. der Kunst, σελ. 44, εἰκ. 37 e. Τὸ πρόβλημα τῆς συνδέσεως τῶν ἀντικειμένων τούτων πρὸς τὰ κρητικὰ δείγματα ἐκφεύγει τῶν ὁρίων τῆς παρούσης μελέτης. Ὁ Evans, P. M., II, 132—3, ἐδέχετο χωριστὴν ἐξέλιξιν ἐκ τινος παραλλήλου πρωτογόνου τύπου. Νομίζω ὅτι δυνάμεθα νὰ δεχθῶμεν βορείαν προέλευσιν τοῦ τρόπου θυρώσεως προσαρμοσθέντος εἰς τύπον καὶ πρότερον γνωστὸν ἐν Κρήτῃ.

¹¹) Mon. Ant. XII, σελ. 128.

¹²) B o s s e r t, Altkreta, 1923, σελ. 13, 14.

¹³) Δημοσίευσιν τούτου δὲν ἠδυνήθηεν νὰ εὔρω. Φανὸς βεβαίως δὲν εἶναι ὡς περιγράφεται ὑπὸ τοῦ Ξανθουδίδου ἐν τῷ καταλόγῳ τοῦ Μουσείου, διότι οὔτε ἴχνη φλογὸς φέρει καὶ ἀκατάλληλον ἦτο, ὡς κλειστὸν ἄνωθεν, πρὸς τοιαύτην χρῆσιν.

¹⁴) Ἐπεταί τὸ σκεῦος ἐκ Γουρνιῶν ΥΜΙΙ, Evans, P. M. II, σελ. 139, καὶ εἶτα τὸ δημοσιευόμενον αὐτόθι σελ. 133, εἰκ. 67a, χρονολογούμενον κατὰ τὸν Evans ΥΜΙΙ β καὶ θεωρούμενον ἄμεσος πρόδρομος τῶν πρωτογεωμετρικῶν. Δὲν εἶναι ἰσως σύμπτωσις ὅτι σπειροειδῆς εἶναι συνήθως ἡ κόσμησις τοιούτων

σχῆμα πρὸς τὸν ναῖσκον ἡμῶν εἶναι ἀγγεῖα παριστιῶντα πιθανώτατα στρογγύλα ἐπίσης ἱερά, χρησιμοποιούμενα πρὸς λατρευτικούς σκοπούς, ὡς τὸ P. M. IV, σελ. 211, εἰκ. 163, καὶ τὸ ἐκ Παλαικάστρου, ἀριθ. τοῦ Μουσείου Ἡρακλείου 4641.

Ἰδίαν σειρὰν, συγγενῆ, ἀλλ' ὄχι ἀμέσως συναπτομένην πρὸς τὸν ναῖσκον ἡμῶν, ἀποτελοῦν ἀντικείμενα πῆλινα παριστιῶντα μὲν ἱερά στρογγύλα, ἀλλὰ τὰ ὅποια πιθανῶς ἐχρησιμοποιοῦντο ὡς βάσεις ἀγγείων τοῦ ἱεροῦ. Τὰ σκεῦη ταῦτα μετὰ ἢ ἄνευ πυθμένος, συνήθως μὲ διάτρητα τοιχώματα—εἰς τὴν περίπτωσιν ἐνὸς ἐκ Κνωσοῦ σχηματίζονται σαφῶς τρία παράθυρα¹⁵—κοσμοῦνται ἐνίοτε δι' ἱερῶν κεράτων. Ἐν ἀνάλογον ἐκ Καρφίου, τετράγωνον ὅμως, φέρει εἰς τὰς τέσσαρας γωνίας ἀνὰ ἓν ζῶον¹⁶. Ἐμνημονεύθη τὸ ἐκ Γουρνιῶν ὅμοια δὲ στρογγύλα προέρχονται ἐκ Δρήρου¹⁷, καὶ Μιλιάτου¹⁸. Ἐκ τῆς σειρᾶς ταύτης προσεγγίζει πρὸς τὸ ἡμέτερον τὸ πρωτογεωμετρικὸν ἐπίσης σκεῦος ἐκ Κνωσοῦ, P. M., II, σελ. 133, εἰκ. 67 β, κυρίως ὡς πρὸς τὴν καπνοδόχην, ἡ ὁποία ὅμως ἐκεῖ σχηματίζεται εὐρυτέρα πρὸς ὑποδοχὴν τοῦ τιθεμένου ἐπ' αὐτῆς ἀντικειμένου. Ἡ καπνοδόχη καὶ ἡ θύρα, ἀλλ' ἄνευ στηριγμάτων, ἀπαντᾷ ἐπὶ πρωτογεωμετρικοῦ πηλίνου ὀρθογωνίου ὁμοιώματος ναῖσκου ἐκ θολωτοῦ τάφου τοῦ Τεκὲ Ἡρακλείου¹⁹.

Ὅμοιώματα ναῶν μὲ θεότητας ἐντὸς αὐτῶν ἔχομεν καὶ ἐκ τῆς Ἀνατολῆς. Εἶναι ἰδιαιτέρως ἄξιον προσοχῆς, λόγῳ τοῦ συνδυασμοῦ τῶν φύλων τῶν προσώπων, ὀρθογώνιον ἱερόν, εἰς τρία ἐπάλληλα ἐπί-

ἀντικειμένων. Οὕτω πλὴν τῶν μνημονευθεισῶν περιπτώσεων καὶ τῆς τῶν κυκλαδικῶν, τὰ ὅποια κοσμοῦνται ἐπίσης διὰ σπειρῶν, τεμάχιον σκεύους ὁμοίου πρὸς τὸ αὐτόθι, σελ. 133, εἰκ. 67β, φέρει κατὰ τὸν Evans ἐν *interlocking S pattern*.

¹⁵) Evans, P. M., II, σελ. 133, εἰκ. 67β.

¹⁶) Nilsson, *Min. myc. rel.* 1950, εἰκ. 81. Ἡ στάσις τῶν ζώων, ὄντων ἀκεφάλων, εἶναι ὅμοια πρὸς τοῦ ἡμετέρου δὲν ἀποκλείεται νὰ εἶναι ἐπίσης κύνες.

¹⁷) Van Effenterre, *Mirabello, Nécropoles*, πίν. XLIV.

¹⁸) Evans, *Prehist. Tombs of Knossos*, σελ. 96, εἰκ. 105. Καὶ ἐν ἐκ Καρφίου, B. S. A. XXXVIII, Πίν. XXXV, 7.

¹⁹) Dunbabin, J. H. S., LXIV, 1945, σελ. 86, εἰκ. 4, ὅστις χαρακτηρίζει τὸ ἀντικείμενον ὡς οἰκίσκον, παρατηρῶν ὅτι εἶναι τὸ μόνον ἐκ τάφου προερχόμενον ὁμοίωμα οἰκοδομήματος. Ἀλλ' ἀφοῦ καὶ τὸ παρὸν εὔρημα προέρχεται, ὡς εἶπον, ἐκ τάφου καὶ εἶναι ἀναμφισβητήτως ἱεροῦ χαρακτήρος, δύναται καὶ ὁ οἰκίσκος τοῦ Τεκὲ νὰ θεωρηθῆ ἱερόν. Ἡ καπνοδόχη πρέπει τότε νὰ νοηθῆ καὶ εἰς αὐτὸν ὡς ἐξυπηρετοῦσα κεντρικὴν τινα ἐσχάραν. Στρογγύλα ἱερά μιμοῦνται ἴσως καὶ τινα καλύμματα θυμιατηρίου, ὡς τὸ ἐν B. S. A. Suppl. I, 1923, σελ. 90.

πεδα, μὲ ἐντόνως μινωικὸν χαρακτῆρα ἐκ Beth - Shan ²⁰. Ἡ θεὰ κάθεται ἐπὶ τοῦ ἀνωτάτου ἐπιπέδου, εἰς δὲ τὸ ἀμέσως κατώτερον ἴστανται δύο ἄρρενες πρὸ ἀνοιγμάτων τοῦ ἱεροῦ, ἐγγίζοντες διὰ τῶν ἠπλωμένων χειρῶν τὰς κεφαλὰς ἀλλήλων. Ἐξ Ἰδαλίου τῆς Κύπρου προέρχεται εἰς ὀρθογώνιος καὶ ἕτερος στρογγύλος ναΐσκος μὲ πτηνοσχῆμους θεὰς πρὸ παραθύρων ²¹, ἐξ Ἀμαθοῦντος δὲ δύο στρογγύλοι ναΐσκοι μὲ θεὰν ἐντός, ἧς ὑπεράνω ἐπὶ τοῦ τοιχώματος τοῦ ναΐσκου ἡμισέληνος καὶ ἀστὴρ ²². Στρογγύλον ὑπαίθριον τέμενος, ἐν τῷ ὁποίῳ τελεῖται λειτουργία, παριστᾷ τὸ ἐκ Βουνιού τῆς Κύπρου ἀντικείμενον ²³, ἔνθα μορφή παρακολουθοῦσα ὑπεράνω τοῦ περιβόλου ὑπενθυμίζει ἴσως τοὺς διὰ τοῦ ὀπαιίου παρατηροῦντας ἄρρενας τοῦ ναΐσκου ἡμῶν. Πρέπει ἐπίσης νὰ μνημονευθῶσι ἰδιαιτέρως τὰ κρητικὰ καὶ ἀνατολικά snake - tubes : εἰς τὸ προερχόμενον ἐκ τοῦ ἱεροῦ τῆς Ἀφροδίτης— Ἀστάρτης τοῦ Κιτίου ²⁴, ἡ θεὰ ἐμφανίζεται εἰς τὴν θύραν, μεταβαλλομένου οὕτω τοῦ σωλήνος εἰς ὁμοίωμα ἱεροῦ.

Γνωστὰ εἶναι τὰ νεώτερα ὁμοιώματα οἰκιῶν ἢ ναῶν τοῦ 8ου καὶ 7ου αἰῶνος ἐξ ἱερῶν, ὡς τῆς Περαχώρας, Ἄργους, Λήμνου, Ἐφέσου, Σπάρτης, Σάμου ²⁵. Γυναικείαν μορφήν ἐντὸς οἰκίσκου τοῦ 6ου πρὸς 5ον αἰῶνα ἔχομεν ἐκ Περαχώρας ²⁶.

Δυνάμεθα νομίζω νὰ καταλήξωμεν εἰς τὸ συμπέρασμα ὅτι τὸ παρὸν ἀντικείμενον ἀνήκει εἰς τὸν κύκλον συνήθων κατὰ τὰς ἀρχὰς τῆς σιδηρᾶς ἐποχῆς ὁμοιωμάτων ναΐσκων περιεχόντων τὴν θεὰν ἢ εἶδωλον αὐτῆς, εἰδικῶς χρησιμοποιουμένου πρὸς τοῦτο τοῦ καὶ παλαιότερον γνωστοῦ τύπου τῆς στρογγύλης καλύβης. Περὶ τοῦ ἱεροῦ χαρακτῆρος τοῦ πράγματος πείθει ἡ ἐξέτασις τῆς καθημένης, ἣτις διὰ τῆς γυμνότητος τῶν μαστῶν καὶ τῆς ἀνυψώσεως τῶν χειρῶν ἐπιτρέπει τὴν ἀσφαλῆ ἀναγωγὴν εἰς τὸν τύπον τῆς μινωικῆς καὶ εἰδικῶς τῆς ΥΜ III καὶ ὑπομινωικῆς θηλείας θεότητος, τὸν ὁποῖον διεφώτισαν αἱ ἀνασκαφαὶ τοῦ Σπ. Μαρινάτου εἰς Γάζι καὶ τοῦ Pendlebury εἰς Καρφί ²⁷. Προ-

²⁰) Contena u, Manuel d' archéologie orientale, II, σελ. 1049 καὶ εἰκ. 159, σελ. 262.

²¹) M. Ohnefalsch — Richter, Kypros, the Bible and Homer, 1893, πίν. CXXIV.

²²) Αὐτόθι, πίν. CXCIX, 1,2.

²³) Evans, P. M. IV, εἰκ. 140.

²⁴) Evans, P. M. IV, σελ. 166.

²⁵) Πάντα τὰ τότε γνωστὰ δείγματα ἀναφέρονται, ἐκδίδονται δὲ νέα ἐν τῇ μελέτῃ τοῦ Καθηγητοῦ Γ. Π. Οἰκονόμου, Α. Ε., 1931, σελ. 4. Περὶ τῶν τῆς Περαχώρας, βλ. Perachora, 1940, σελ. 34, καὶ γενικώτερον σελ. 40.

²⁶) Αὐτόθι, πίν. 99, 151. Οἰκίσκοι, Ann. XXIV - XXVI, 1946 - 8, σ. 17.

²⁷) Α. Ε. 1937, Τομ. Ἑκατ. Α', σελ. 278 καὶ Β. S. A. XXXVIII.

σέτι τὸ κάθισμα, ὁ πόλος, καὶ ἄλλα, ὡς θὰ ἴδωμεν, χαρακτηριστικὰ ἀνήκουν ἀναμφιβόλως εἰς τὴν προελληνικὴν Μεγάλην Θεὰν καὶ τὰς πρωτοελληνικὰς καὶ ὑστέρως ἐπιβιώσεις αὐτῆς²⁸.

Ἡ χρησιμοποίησις ἐν Κρήτῃ τοῦ τύπου τῆς «στρογγύλης καλύβης» διὰ τὴν δήλωσιν ἱερῶν ἠδύνατο νὰ εἶναι συμβατικὴ, χωρὶς νὰ προϋποτίθεται ἀναγκαίως ἡ ὑπαρξὶς στρογγύλων κατασκευῶν ἐν τῇ νήσῳ²⁹. Ἀλλὰ καίτοι πράγματι μὴ ταφικὰ στρογγύλα κτίσματα σπανίζουσι ἐν Κρήτῃ, ὑπάρχουσι ἐνδείξεις περὶ τῆς παρουσίας στρογγύλων λατρευτικῶν κατασκευῶν. Πιθανὴ εἶναι ἡ προελληνικὴ ἐν γένει καταγωγὴ τῆς ἱερότητος τοῦ θόλου κατὰ τοὺς ἑλληνικοὺς χρόνους³⁰. Ὁ Evans θεωρεῖ πιθανὴν τὴν ὑπαρξὶν ἐν τῇ μινωικῇ Κρήτῃ λατρευτικῶν «*circular constructions with peaked roofs*» ἐκ κορμῶν δένδρων καὶ κλάδων, λόγῳ τῆς ἀπεικονίσεως τοιούτων κατασκευῶν ἐπὶ σφραγίδων³¹, παραβάλλει δὲ ταύτας πρὸς τὰς ἐν Ἰταλίᾳ «καλιὰς» τῶν Σαλίων, Πενατῶν καὶ Λαρήτων³². Οὕτω ἡ κεντρικὴ καπνοδόχη θὰ ἠδύνατο νὰ νοηθῆ ὡς ἐξυπηρετοῦσα κεντρικὴν ἐσχάραν, ὡς αἱ τῶν ἀρχαϊκῶν ναῶν τοῦ Πριναῖ καὶ τῆς Δρήρου, θὰ ὑπῆρχε δὲ τοιαύτη καὶ εἰς τὴν θόλον τῶν Ἀθηνῶν, ἐν τῇ ὁποίᾳ ἔθυσον οἱ Πρυτάνεις³³. Ἐνδειξὶν περὶ ἑνὸς τοιούτου ἀγροτικοῦ ἱεροῦ - καλύβης ἀποτελεῖ ἐπίσης ἀποθέτης, τὸν ὁποῖον ἠρεύνησα ἐσχάτως παρὰ τὴν θέσιν Γοῦρνες δυτικῶς τοῦ Ἡρακλείου, ἐπὶ χαμηλοῦ ὑψώματος, περιέχων μέγα πλῆθος ἀώτων κυπέλλων καὶ

²⁸) Εἰς παράστασιν ἐνθρόνου θεότητος ἀνήκει τεμάχιον πηλίνου εἰδωλίου ἐκ Ρόδου, *Annuario*, XIII, XIV, σ. 306, εἰκ. 52: μία θεὰ πιθανώτατα ὡς ἡ ἡμετέρα κάθεται ἐπὶ θρόνου διακοσμουμένου ὡς αἱ «παραστάδες» τοῦ ναῖσκου μας δι' ἐπαλλήλων γωνιῶν· οἱ πόδες κείμενοι πλησίον ἀλλήλων δηλοῦνται κεχωρισμένως ὡς παρ' ἡμῖν καὶ κοσμοῦνται διὰ καθέτων κυματοειδῶν γρομμῶν. Τὸ ἀντικείμενον εἶναι ΥΜ III, ὡς φαίνεται ἐκ τῶν λοιπῶν εὐρημάτων τοῦ τάφου, ἀποτελεῖ δὲ ἕτερον δείγμα παραστάσεως τῆς καθημένης θεᾶς, τοῦ τύπου τῆς ἡμετέρας, εὐρισκόμενον ἐν τάφῳ.

²⁹) Πρὸς καλύβην συνάπτει τὸ ὁμοίωμα τῆς Φαιστοῦ ὁ Evans, P. M. II, σελ. 130, παρατηρῶν τὴν ἐπὶ τῆς στέγης τούτου «*suggestion of thatching*» διὰ συγκεντρικῶν κύκλων. Ὅτι παριστᾷ «*πρωτόγονον αἰγαιοκρητικὸν τύπον οἰκίας*» πιστεῖται καὶ ὁ Mosso, *Mon. Ant.* XII, 1902, σελ. 128. Σιτοβολῶνας ἐθεώρησε τὰ πρότυπα τῶν εὐρωπαϊκῶν καὶ κυκλαδικῶν στρογγύλων καλπῶν ὁ Oelmann. Εἰδικῶς περὶ τοῦ ἐκ Μήλου, *Ath. Mitt.* 40, 1925, σελ. 20.

³⁰) P i c a r d, *Rel. gréhel.* σελ. 203, ὅστις συσχετίζει τὴν θόλον τῆς Ὀδυσσεΐας, X 442—466, πρὸς νεκρικὴν ἢ χθονίαν λατρείαν, λατρευτικὸν δὲ θεωρεῖ καὶ τὸ κυκλικὸν κτίσμα τῆς Τίρυνθος, αὐτόθι, σ. 103, 238.

³¹) P. M., I, 674, II, 39, 131—2.

³²) Αὐτόθι, σελ. 131, σημ. 1.

³³) Πaus. 1, 5, 1. Οὐχ ἦττον δύναται νὰ θεωρηθῆ ταυτοχρόνως ὀπαῖον. Πβ. Ἡρόδ. 8, 137.

συντετριμμένων ποικίλων ἀγγείων, μεταξὺ τῶν ὁποίων ἐνδιαφέροντα ΥΜΙΑ ὄστρακα, ὡς καὶ τεμάχιον τραπέζης προσφορῶν μὲ τέφραν ἐπ' αὐτῆς. Οὐδὲν ἴχνος κτίσματος ἢ περιβόλου ὑπάρχει εἰς τὸ σημεῖον τοῦτο.

Ἄλλὰ τίς ἢ εἰκονιζομένη σκηνὴ καὶ τίνες οἱ ἐπὶ τῆς στέγης ἐξηπλωμένοι; Ἡ παροῦσα συμπλήρωσις τούτων ὡς κρατούντων κολλύρια ὅμοια πρὸς τὸ τῆς θεᾶς συνδέεται πρὸς ὑπόθεσιν ἐκφρασθεῖσαν προφορικῶς ὑπὸ τοῦ κ. Robert Démangel, κατὰ τὰς ἡμέρας τῆς εὐρέσεως τοῦ ἀντικειμένου, ὅποτε παρεπεδήμει ἐν Ἡρακλείῳ. Ἡ ὑπόθεσις αὕτη, συμφώνως πρὸς τὴν ὁποίαν ὁ Ἀρχιτεχνίτης τοῦ Μουσείου Ἡρακλείου κ. Ζ. Κανάκης συνεπλήρωσε τὸν ναΐσκον, θεωρεῖ πιθανὴν τὴν ἐκδοχὴν τῆς στρογγύλης κατασκευῆς ὡς τάφου, τῆς ἐντὸς αὐτοῦ μορφῆς ὡς νεκρᾶς, καὶ τοῦ ἀντικειμένου, τὸ ὁποῖον αὕτη φέρει, ὡς κολλυρίου· οἱ ἐπὶ τῆς στέγης κρατοῦν καὶ ρίπτουν διὰ τοῦ ὀπαίου κολλύρια πρὸς τὴν νεκράν, παριστωμένης οὕτω ἀφελῶς νεκρικῆς τινος προσφορᾶς καὶ γενικώτερον χθονίας λατρείας⁸⁴.

Ἐν τούτοις πιστεύω ὅτι τόσαι ἐνδείξεις συνδέουν τὴν παροῦσαν παράστασιν τῆς καθημένης θεᾶς καὶ τῶν δύο ἄρρένων πρὸς τὰς νεωτέρας παραστάσεις τῆς Τριάδος, μὲ μίαν θήλειαν θεότητα καὶ δύο ἄρρενας συνοδούς, ὥστε νὰ δυνάμεθα νὰ ἀναγνωρίσωμεν ἐνταῦθα τὴν πρώτην γνωστὴν βεβαίαν ἐμφάνισιν τῆς Τριάδος, πρόδρομον τῶν ἀναλόγων ἀρχαϊκῶν καὶ τῶν τόσον συχνῶν κατὰ τὴν ἑλληνιστικὴν καὶ ρωμαϊκὴν περίοδον παραστάσεων. Πράγματι οἱ ἐπὶ τῆς στέγης εἶναι κατ' οὐσίαν ἀντιθετικῶς τεταγμένοι ἑκατέρωθεν μιᾶς θεᾶς εἰς χαμηλότερον ἐπίπεδον, καὶ ὑπενθυμίζουν τὰ συστήματα τῶν «Διοσκούρων εἰς τὴν ὑψηροσίαν μιᾶς θεᾶς».

⁸⁴) Τὰ κολλύρια εἶναι γνωστὰ εἰς τὴν μινωικὴν λατρείαν. Οὕτω φιάλη ἐκ Παλαικάστρου, ἀρ. τοῦ Μουσείου Ἡρακλείου 4714, εἶναι πλήρης ἀναθηματικῶν κολλυρίων πηλίνων. Παράλληλον ἐκ τῶν ἱστορικῶν χρόνων ἀποτελεῖ ἡ μνημονευθεῖσα ἀρχαϊκὴ παράστασις γυναικός, θεᾶς ἴσως, ἐντὸς οἰκίσκου ἐκ Περαιχώρας, ἡ ὁποία ἄπτεται δύο στρογγύλων ψωμίων: *Pegachora*, σελ. 227. Δὲν δύναται τις πράγματι νὰ ἀποκλείσῃ, ὅτι κατ' ἀφελῆ πρωτογεωμετρικὴν ἀντίληψιν, τῆς ὁποίας ἔχομεν καὶ ἄλλα δείγματα, ἐτοποθετήθη εἰς χεῖρας τῆς γυναικείας μορφῆς, ἡ ὁποία ἀσφαλῶς εἶναι θεά, τὸ προσφερθὲν εἰς αὐτὴν κολλύριον ἐκ μέρους δύο λάτρων. Ἡ ἐπὶ τῆς στέγης θέσις τούτων θὰ ἠδύνατο εἰς τὴν περίπτωσιν ταύτην νὰ ἐξηγηθῆ ἐκ τῆς ἐπιθυμίας τοῦ τεχνίτου νὰ μὴ διασπᾶσθαι τὸ θέμα τοποθετῶν αὐτοὺς πρὸ τοῦ ἱεροῦ καὶ ἐκ τῆς τεχνικῆς ἀδυναμίας νὰ παραστήσῃ τούτους ἐντὸς τοῦ ἱεροῦ. Οὕτω ἀτενίζουν πρὸς τὴν θεὰν ἢ πρὸς τὸ εἶδωλον αὐτῆς διὰ τοῦ ὀπαίου, μὲ τὰς χεῖρας εἰς λατρευτικὴν θέσιν, περὶ τῆς ὁποίας πβ. Nilsson, *Min. Myc. Rel.*, 1950, σελ. 180, εἰκ. 84 Picard, *Les rel. préhell.*, σελ. 87.

Ἄλλ' ἢ παλαιότης τῆς περὶ θείας τριάδος ἀντιλήψεως ἐγένετο ἀντικείμενον ζωηρᾶς συζητήσεως. Τὴν σημασίαν τοῦ ἀριθμοῦ τρία ἤδη εἰς τὴν μινωικὴν θρησκείαν παρετήρησεν ὁ Glotz³⁵, ἐπιστήσας τὴν προσοχὴν εἰς τὰ τριμερῆ ἢ τρικίονια ἱερά, τὰς τρεῖς κοιλότητας τῆς τραπέζης προσφορῶν τοῦ Ψυχροῦ κ.λ. Ὁ Picard παρατηρεῖ τὰς τριάδας τῶν κωδωνοσχήμων, συνδέει τὰ τριμερῆ ἱερά πρὸς τὴν λατρείαν τῆς τριάδος μὲ θήλειαν μεταξὺ δύο παρέδρων καὶ δέχεται ὡς πιθανὰ διὰ τὴν μινωϊκὴν ἐποχὴν «*τριπλᾶ συστήματα προηγηθέντα τῶν τριάδων τῆς μυκηναϊκῆς καὶ ἐν συνεχείᾳ τῆς ἐλληνικῆς θρησκείας*», συγκεκριμένως τῶν τριάδων τῆς Μ. Ἀσίας καὶ τῆς μικρασιατικῆς καὶ λακωνικῆς τριάδος Ἑλένη—Διόσκουροι³⁶. Τὴν ἀρχαϊκὴν τριάδα τῆς χρυσῆς πλακὸς τῆς Ἰδης ἀνάγει εἰς παλαιότερα πρότυπα καὶ θεωρεῖ ἐπιτετραμμένον νὰ πιστεύσωμεν ὅτι Διόσκουροι πρόδρομοι τῶν Διοσκουρῶν τῆς Ἑλένης «*ἦσαν πάρεδροι τῆς προελληνικῆς Θεᾶς—Μητρὸς*»³⁷. Θεωρεῖ τέλος πιθανὴν τὴν ἀπὸ τῆς 3ης χιλιετηρίδος «*γνώσιν ἀπὸ Ἰνδιῶν μέχρι Κρήτης τῆς Μεγάλης Μητρὸς, τῶν ὑποστάσεων καὶ τῶν ἀκολούθων τῆς*»³⁸. Ἀντιθέτως ὁ μελετήσας τὸ πρόβλημα τῆς μινωϊκῆς καταγωγῆς τοῦ θέματος τῆς τριάδος F. Charouthier, κατέληξεν εἰς ἀρνητικὸν συμπέρασμα, δεχθεὶς τὴν κρητικὴν καταγωγὴν μόνον τῆς θηλείας τριάδος³⁹. Ἄλλ' ἴσως δὲν ἀρκεῖ μόνη ἡ διαφορὰ τοῦ φύλου διὰ τὸν χαρακτηρισμὸν ἄλλης μὲν τριάδος ὡς μινωϊκῆς καὶ ἄλλης ὄχι, ἀφοῦ πάντες οἱ τύποι τῆς τριάδος ἀνήκουν πιθανώτατα εἰς τὸν αὐτὸν κύκλον θρησκευτικῶν ἰδεῶν. Ἄν δεχόμεθα ὅτι τὸ σφράγισμα ἐξ Ἀγίας Τριάδος⁴⁰ παριστᾷ θήλειαν τριάδα, πρέπει νὰ ἀναμένωμεν ὡς πιθανωτάτην καὶ τὴν ἐμφάνισιν τῆς θεᾶς μεταξὺ ἀρρένων, ὡς καὶ τοὺς λοιποὺς τύπους τῆς τριάδος. Τὸ ἀντιθετικὸν ζεῦγος ἐκατέρωθεν κεντρικῆς μορφῆς μὲ ἐναλλαγὴν τῶν γενῶν δέχεται ὁ Levi⁴¹ ὡς παλαιὸν ἀνατολικὸν τύπον. Εἶναι πιθανώτατον ὅτι οὗτος ἐνωρίτατα κατέστη κτῆμα καὶ τοῦ μινωϊκοῦ κόσμου⁴². Χαρακτηριστικῶς ὑπενθυμίζει ὁ Charou-

³⁵) Civil. égéenne, σ. 293—5.

³⁶) Les rél. préhell., σελ. 109.

³⁷) Αὐτόθι, σελ. 159.

³⁸) Αὐτόθι, σελ. 75, σημ. 1.

³⁹) Les Dioscures au service d'une déesse, σελ. 185 ἐξ. καὶ 214.

⁴⁰) Ann. VIII—IX, ἀρ. 140, εἰκ. 156.

⁴¹) A. J. A. XLIX, σελ. 325—6.

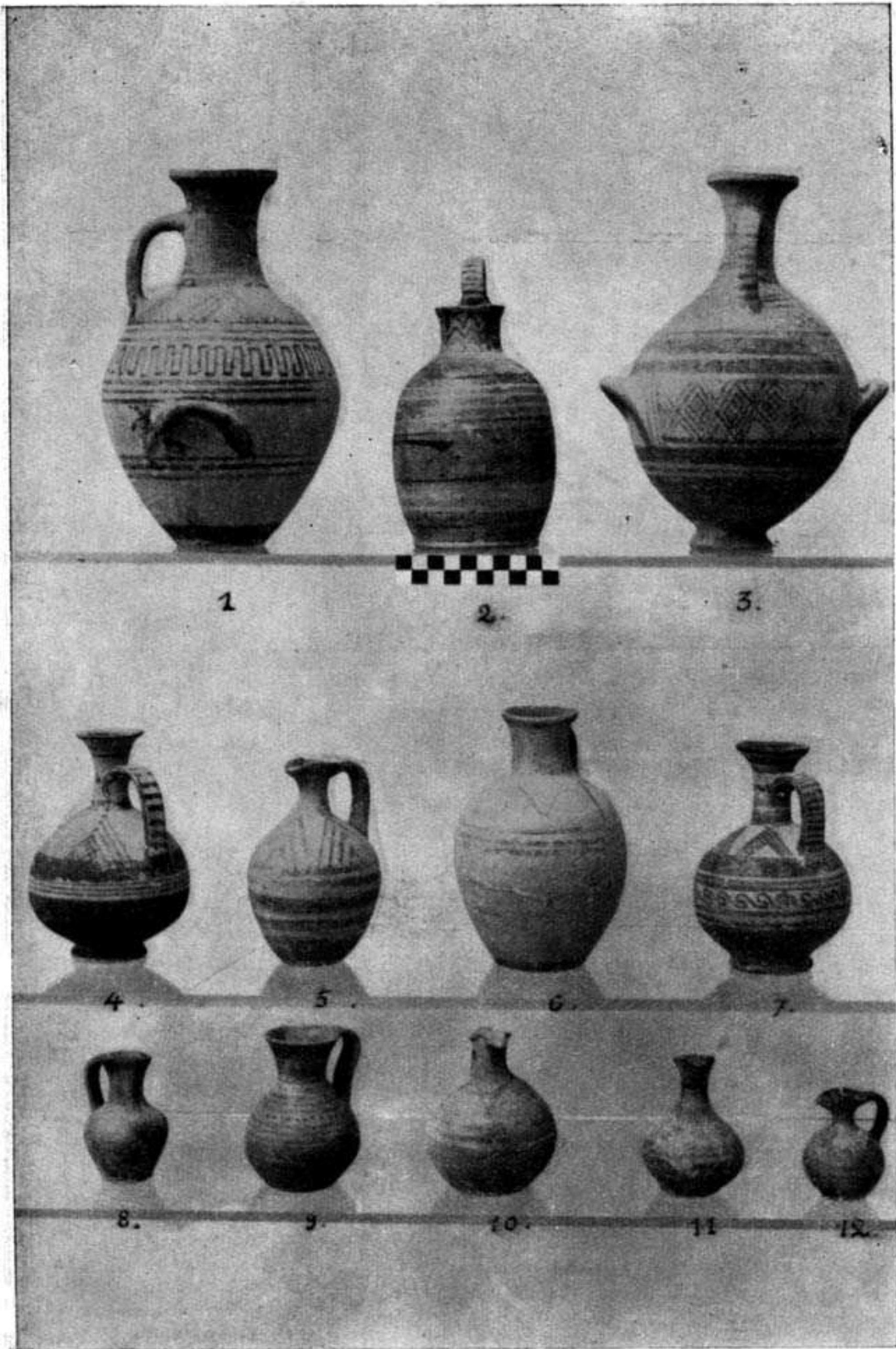
⁴²) Πβ. Nilsson, ἐνθ' ἀν. σελ. 383 ἐξ., ὅστις τονίζει τὴν μικρὰν σημασίαν τοῦ φύλου τῶν φυσικῶν δαιμόνων. Εἰς τὸ συμπέρασμα περὶ παραλλήλων ἑτεροφύλων σειρῶν ἢ ζευγῶν ὁμοειδῶν δαιμόνων εἰς τὴν ὑπηρεσίαν θεοῦ ἢ θεᾶς ἄγουν καὶ τὰ παρὰ Στράβωνι, X, 3, 21: *ἐκ δὲ Καβειροῦς Καβείρους τρεῖς καὶ νύμφας τρεῖς Καβειρίδας*. Παρὰ τοὺς Κουρητας ἐμφανίζεται ὁμοίως μία σει-



Πρωτογεωμετρικός ναΐσκος της Συλλογής Γιαμαλάκη



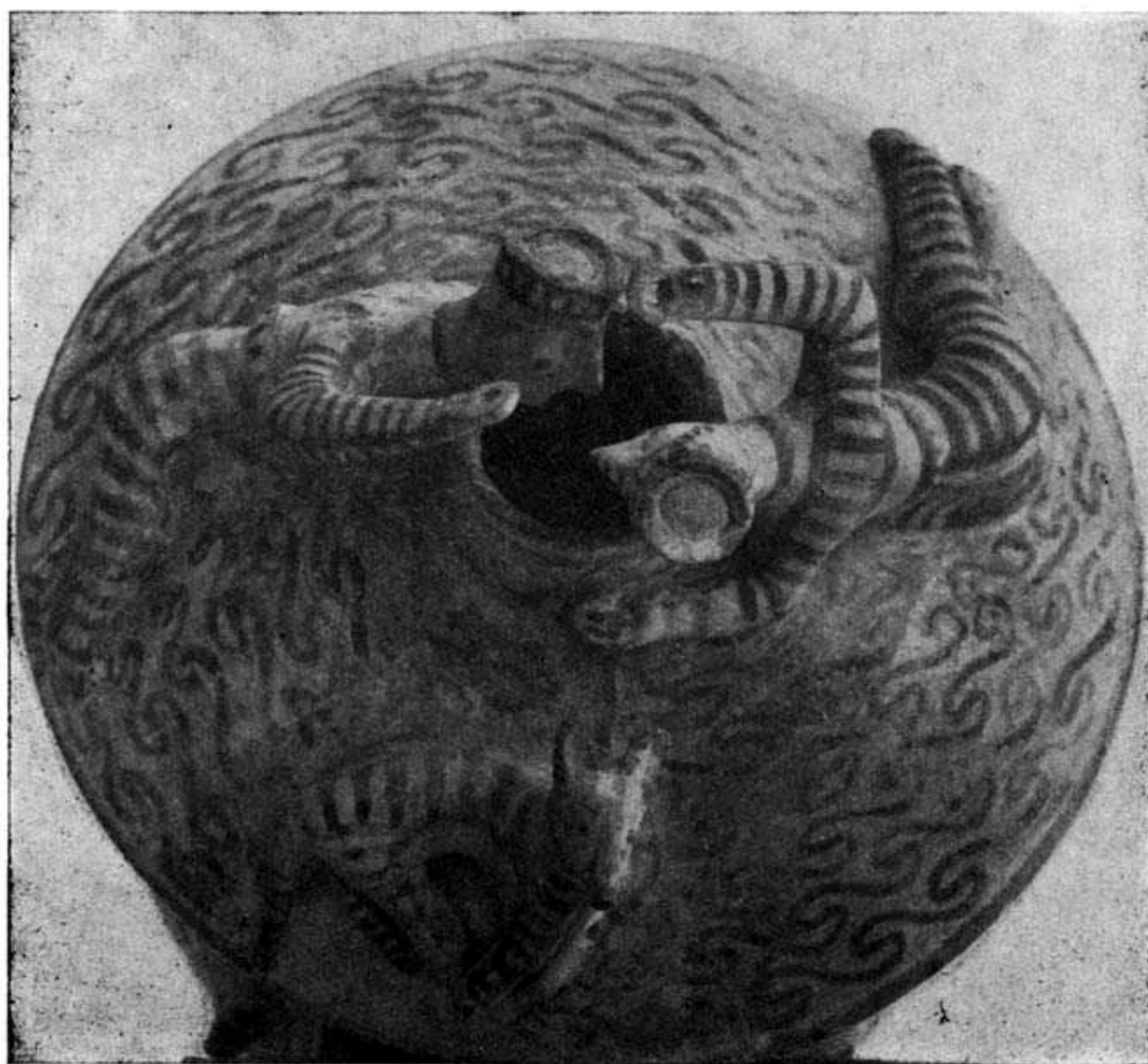
Ὁ ναῖσκος ἄνευ θύρας



Πρωτογεωμετρικά αγγεία



1. Πρωτογεωμετρικά αγγεία



2. Ὁ ναῖσκος ὀρόμενος ἐκ τῶν ἄνω

thier τὴν προελληνικὴν ὕφην τοῦ τοπωνυμίου Ζήρουνθον Ἄντρον, τονίζων τὴν παλαιότητα τῆς τριάδος τῆς Σαμοθράκης⁴³. Τὸν Κύλληνον καὶ τὸν Τιτίαν ἀποκαλεῖ «τῶν Ἰδαίων Λακτύλων μοιρηγέτας καὶ Μητρὸς Θεῶν παρέδρους» ὁ Σχολιαστὴς Ἀπολλωνίου τοῦ Ροδίου, I, 1126, καὶ σαφῶς προελληνικὸν εἶναι τὸ ὄνομα τοῦ πρώτου. Εἰδικῶς ὡς πρὸς τὴν ἐναλλαγὴν τῶν γενῶν, δὲν πρέπει νὰ λησμονῶμεν τὴν ἐναλλαγὴν τοῦ ἐνδύματος τῶν δύο φύλων ἐν τῇ μινωικῇ λατρείᾳ, ἣτις ἠδύνατο νὰ ὀδηγήσῃ ἀκόμη καὶ εἰς δογματικὰς διαφοροποιήσεις ἐν σχέσει πρὸς τὸ φύλον τῶν θείων προσώπων. Εἶναι γεγονός ὅτι ἡ θήλεια τριάς εἶναι συχνότερα ἐπὶ τῶν προελληνικῶν μνημείων⁴⁴, ἀλλὰ καὶ ἡ παράστασις θεᾶς μεταξὺ δύο ἄρρένων δὲν εἶναι ἄγνωστος. Εἰς σφράγισμα ἐξ Ἀγίας Τριάδος⁴⁵ θεωρεῖ ὁ Levi τοὺς συνοδοὺς μᾶλλον ἄρρενας⁴⁶. Χαρακτηριστικῶς φέρουν δόρατα⁴⁷, ὡς συχνότατα οἱ μεταγενέστεροι Διόσκουροι. Τούτους ὑπενθυμίζει καὶ ἡ παράστασις θεᾶς μεταξὺ δύο ἀστέρων⁴⁸. Εἰς ἄλλην παράστασιν εἰς δαίμων ἐμφανίζεται μεταξὺ δύο νέων ἀμφιπόλων⁴⁹.

Ἄλλ' ἐκεῖνο, τὸ ὁποῖον καθιστᾷ βεβαιότεραν τὴν μινωϊκὴν κατα-

ρὰ θηλέων: Jahreshefte, XXXI, 1938, σελ. 71. Πβ. καὶ Καλλιμάχου Ὑμν. εἰς Δία, 46: *Κυρβάντων ἑταραι*. Ἴσως ὁ ἀριθμὸς τῶν Κουρήτων, συνοδῶν ἐπίσης δαιμόνων, δύναται νὰ διαφωτισθῇ ἐκ τῆς σχέσεως τούτων πρὸς τοὺς Διόσκουρους καὶ Καβεῖρους, τὴν ὁποίαν ὑποδηλοῖ ἡ ἐναλλαγὴ τῶν ὀνομάτων καὶ ἡ ἐνίοτε γινομένη ὑπὸ τῶν ἀρχαίων ταύτισις: Στραβ. X, 3,7 καὶ 12, Πausan. X, 38, 7. Ἐνίοτε ἐναλλάσσονται καὶ τὰ σύμβολα, οἱ φρύγιοι πῖλοι τῶν Διόσκουρων καὶ αἱ ἀσπίδες τῶν Κορυβάντων. Picard, ἐνθ' ἄν., σελ. 118, Cook, Zeus, 1914, σελ. 766, 768. Ἄλλως Κούρης σημαίνει Κοῦρος. Nilsson, ἐνθ' ἄν., σελ. 548. Φαίνεται ὅτι ἐκ τοῦ ἀρχικῶς ἀσαφοῦς ἀριθμοῦ προῆλθεν ἡ ἰδέα τοῦ ζεύγους ἢ τῶν ζευγῶν, συνεπεία λατρευτικῆς τινος πράξεως, καθ' ἣν οἱ ἱερεῖς Κουρήτες ἔκρουον ἀνά ζεύγη τὰ τύμπανα ἀλλήλων. Ἀλλὰ δύναται καὶ ψυχολογικῶς, ἐκ τῆς ἀνάγκης σαφηνείας, νὰ ἐρμηνευθῇ ὁ καθορισμὸς ἀσαφοῦς τινος ἀριθμοῦ θείων προσώπων (προπόλων), ὡς ζεύγους (ἀμφιπόλων), ἢ τριάδος τοῦ αὐτοῦ φύλου. Κατὰ τοὺς ἀρχαίους χρόνους Κουρήτες ἀμφιπολοῦν τὸν Δία καὶ τὴν Ρέα, A. J. A. XLIX, 3, σελ. 324, καὶ πιθανῶς πρέπει νὰ ὑποτεθῇ ὅτι ἀνάλογοι δαίμονες συνώδευον τὰς ἀντιστοίχους προελληνικὰς θεότητας, τὸ Θεῖον Βρέφος καὶ τὴν Μεγάλην Μητέρα. Ἐπιγραφή ἐκ Δελφῶν ἀναφέρει τοὺς Κουρήτας ἐν συσχετισμῶ πρὸς τὴν Δίκτυναν, αὐτόθι.

⁴³) Ἐνθ' ἄν. σελ. 180.

⁴⁴) Ἀπαντᾷ ἐπὶ σφραγίδων καὶ σφραγισμάτων ἀπὸ τῶν MM III χρόνων, Evans, P. M. II, εἰκ. 194.

⁴⁵) Ann. VIII—IX, εἰκ. 151.

⁴⁶) A. J. A. XLIX, 1945, ἀρ. 3, σελ. 323.

⁴⁷) Πβ. καὶ Nilsson, ἐνθ' ἄν., εἰκ. 161.

⁴⁸) A. E., 1907, πίν. 7, 86.

⁴⁹) Evans, P. M., IV, σελ. 466, εἰκ. 391.

γωγὴν τῆς τριάδος μὲ θήλειαν θεότητα μεταξύ δύο ἀρρένων εἶναι ἢ ἀναμφισβήτητος σχέσις τῆς λατρείας τῶν Διοσκούρων πρὸς τὴν λατείαν τοῦ ὄφεως⁵⁰. Συχνὰ εἰς τὰς συνήθεις ἀπὸ τοῦ Γ' π. Χ. αἰῶνος παραστάσεις τὸ ζεύγος ἐμφανίζεται ὑπὸ τὴν μορφήν ζεύγους ὄφεων καὶ ἐνίοτε ἢ θεὰ αὐτὴ μεταβάλλεται εἰς πεσσὸν ἢ λίθον μεταξύ δύο ὄφεων. Περὶ τοῦ παραλλήλου τῶν παραστάσεων τῆς τριάδος ταύτης, τοῦ λίθου καὶ τῶν ὄφεων ἀφ' ἑνὸς καὶ τῆς ἀνθρωπομόρφου ἀφ' ἑτέρου, πείθουν μνημεῖα, καίτοι πολὺ νεώτερα, ἀλλ' ἐμπνεομένα ἀπὸ ἀρχαιοτάτας πίστεις, εἰς τὰ ὅποια ἡ θεία τριάς παρίσταται ἄνω μὲν ἀνθρωπόμορφος, κάτω δὲ ὑπὸ τὴν μορφήν ὄφεων καὶ πεσσοῦ⁵¹. Ἀλλὰ διαφωτιστικὸν εἶναι καὶ ἀρχαϊκὸν πτερυγιόσχημον ἐκ Βοιωτίας, ἀποτελοῦν οὕτως εἰπεῖν «περίληψιν τῆς τριάδος», ἐπὶ τοῦ στήθους τοῦ ὁποίου δηλοῦνται γραπτῶς δύο κεκλιμέναι ἀντιθετικῶς μορφαί, κατὰ τὰ κάτω ἡμίση μὲν ὄφεις, κατὰ τὰ ἄνω δὲ ἀνθρωποὶ μὲ ὑψωμένας τὰς χεῖρας πρὸς τὸ πρόσωπον τῆς θεᾶς⁵².

Θὰ ἦτο ἄραγε τολμηρὸν νὰ ἰσχυρισθῆ τις βάσει τῶν ἀνωτέρω ὅτι ὁ δημοσιευόμενος ναῖσκος εἶναι ἢ πλήρως ἀνθρωπόμορφος ἔκφρασις τοῦ «*rustic shrine of snake - goddess*» μιᾶς μινωικῆς σφραγίδος, ἐνθα ἐντὸς στρογγύλου οἰκοδομήματος μὲ κωνικὴν στέγην, ἴσταται λίθος, ἑκατέρωθεν δὲ ἔρπουν ἐπὶ τῆς στέγης ἀνὰ εἷς ὄφεις;⁵³ Πιστεύω ὅτι τὴν αὐτὴν παράστασιν ἔχομεν καὶ ἐπὶ ἑτέρας σφραγίδος, ἐνθα ἑκατέρωθεν καὶ παρὰ τὴν στέγην ὁμοίου ἱεροῦ δηλοῦνται οἱ ὄφεις διὰ δύο τεθλασμένων. Ἡ θεὰ-βαίτυλος δὲν φαίνεται, πιθανῶς διότι ὁ ναῖσκος νοεῖ-

⁵⁰) Nilsson, ἐνθ' ἄνωτ., σελ. 327, 541 ἐξ. Picard, Rel. Préhell. σ 113.

⁵¹) Charouthier, ἐνθ' ἄν., σελ. 318, 319, εἰκ. 65,66. Ὁ λαξευτὸς θάλαμος τοῦ Ἀρσλάν-Κιοῖ τῆς Φρυγίας περιέχει θεὰν καθήμενην, πολοφόρον, μεταξύ λεόντων ἐπὶ τῆς δηλώσεως ἀειώματος εἰκονίζονται δύο ὄφεις. Char., ἐνθ' ἄν., σελ. 218. Θὰ ἦτο ἐνδιαφέρον νὰ μελετηθῆ κατὰ πόσον καὶ αἱ παραστάσεις τῆς θεᾶς μεταξύ λεόντων, μεταξύ αἰγάγων, μεταξύ ἵππων ὡς ἐπὶ πίθου ἐκ Πρινιά, L. Pernier, Templi arcaici sulla Patela di Prinias εἰκ. 37, δύνανται νὰ ἀναχθοῦν εἰς τὸν αὐτὸν γενικὸν τύπον τῆς θηλείας μεταξύ δύο ἀρρένων. Ὁ συνδυασμὸς τῆς ποτνίας θηρῶν πρὸς τοὺς δύο παρέδρους εἶναι συνήθης. Νομίζω ὅτι διὰ τοιοῦτου συνδυασμοῦ, ἦτοι ἀφ' ἑνὸς τῆς θεᾶς μεταξύ ἵππων καὶ ἀφ' ἑτέρου τῆς θεᾶς μεταξύ τῶν Διοσκούρων, ἦτο δυνατόν νὰ προκύψῃ ὁ τύπος τῆς θεᾶς μεταξύ τῶν ἐφίππων ἢ παρὰ τοὺς ἵππους ἴσταμένων Διοσκούρων. Χαρακτηριστικὴ διὰ τὴν παραλληλίαν τοῦ ζεύγους ἀρρένων πρὸς ζεύγος ἵππων εἶναι ἴσως ἡ παράδοσις τῆς ζευχθείσης εἰς ἄρμα δυάδος Κλέσβις—Βίτων, προῶρος θνησκούσης ὡς οἱ Διόσκουροι.

⁵²) Fr. Grace, Archaic sculpture in Boeotia, 1939, εἰκ. 14.

⁵³) Evans, P. M., I, σελ. 674, εἰκ. 494, ὅπου παραλληλίζει μὲ τὸν ναὸν τῆς Ἑστίας ἐν Ρώμῃ.

ται κλειστός, πλησίον ὅμως αὐτοῦ εὐρίσκεται δίσκος, ὡς σεληνιακὸν πιθανῶς σύμβολον αὐτῆς⁵⁴.

Ἡ τριάς μὲ ζεῦγος ἄρρένων ἀπαντᾷ κατὰ τοὺς ἀρχαίκοις χρόνους καὶ ἐπὶ βοιωτικοῦ πίθου⁵⁵ καὶ ἐπὶ ἑτέρου, ἔνθα ὅμως τὸ γένος τῶν ἀκολουθῶν εἶναι ἀσαφές⁵⁶. Δὲν γνωρίζω ἀρχαϊκὴν παράστασιν τῆς τριάδος μετὰ ναΐσκου⁵⁷. Ἀντιθέτως συνηθεστάτη εἶναι ἡ ἐν συσχετισμῶ πρὸς ἱερὸν παράστασις τῆς τριάδος κατὰ τοὺς ἑλληνιστικούς καὶ ρωμαϊκοὺς χρόνους. Πιστεύω ὅτι ὁ ναΐσκος ἡμῶν δύναται νὰ διαφωτισθῇ ἐκ τούτων, παρὰ τὴν μεγάλην χρονικὴν ἀπόστασιν, διότι εἶναι τελείως νοητόν, ὅτι ἡ ζῶσα παράδοσις ἠδύνατο νὰ διασώσῃ παλαιότητας μορφᾶς λατρείας διὰ μέσου τῶν αἰώνων, ἔστω ἄνευ παραλλήλου συνεχοῦς σειρᾶς μνημείων. Γνωστός εἶναι καὶ εἰς τὸν κύκλον τοῦτον ὁ τύπος τῆς καθημένης θεᾶς μετὰ δύο ἀκολουθῶν⁵⁸. Συνηθέστερον ὀρθία ἀπεικονίζεται ἡ θεὰ αὕτη μὲ τὰ ἐναλασσόμενα ὀνόματα (Ἑλένη, Κυβέλη, Ἑκάτη κ.λ.), τῆς ὁποίας ἡ προελληνικὴ προέλευσις εἶναι ἔκδηλος⁵⁹. Φέρει συνήθως πόλον καὶ ἐνίοτε ἔχει ἀνυψωμένας τὰς χεῖρας⁶⁰. Συνηθέστατα ἡ τριάς παρίσταται ἐντὸς ναΐσκου καὶ δὴ στρογγύλου⁶¹, γεγονὸς ὑπενθυμίζον τὰ ἐν τῇ θόλῳ τῶν Ἀθηνῶν ἀργυρᾶ ἀγάλματα (Παυσαν. 1, 5, 1), τὴν Ἑστίαν καὶ τοὺς Penates περὶ τὸν βωμὸν τοῦ ναοῦ, ὡς καὶ τὸ ξύλινον ναΐδιον τῆς Δήλου, «ἐν ᾧ τὰ τῶν θεῶν (Διοσκούρων) ξύλινα ἀγάλματα ἐφ' ἵππων»⁶².

⁵⁴) Αὐτόθι, εἰκ. 493 c. Αἱ σφραγίδες χρονολογοῦνται κατὰ τὸν Evans εἰς MM III χρόνους. P. M., II, σελ. 131. Σήμερον εἰς τὴν ἀγροτικὴν Ἑλλάδα ἀπαντᾷ ἡ διαβίωσις τοῦ ὄφεως — «στοιχειοῦ» εἰς τὸν μεταξὺ ὀροφῆς καὶ στέγης χώρον.

⁵⁵) Grace, ἔνθ' ἄν. εἰκ. 11.

⁵⁶) A. E., 1892, σελ. 213, πίν. XIII. Ἐκ τοῦ τεμένου τῆς Ὀρθίας ἐν Σπάρτῃ προέρχονται παραστάσεις τῆς θηλείας τριάδος, ὡς καὶ ἡ παράστασις ἄρρενος μετὰ δύο θηλέων, οἷα ἡ ἐκ Δρήρου ὁμάς τῶν σφυρηλάτων. Τοιαύτη καὶ ὄχι θήλεια ἀπεδείχθη ἐσχάτως καὶ ἡ ἐπὶ πωρίνου ἀναγλύφου ἐκ Γόρτυνος τριάς, κατόπιν συγκολλήσεως τεμαχίου τοῦ στήθους τῆς κεντρικῆς μορφῆς, ἀποδειχθείσης ἀνδρική.

⁵⁷) Ὁμοιώματα τελείως διαφόρων τοῦ ἡμετέρου ἱερῶν, μετὰ μορφῶν ἀνθρώπων καὶ ζώων, ἐκ Δήμου, βλ. ἐν μελέτῃ τοῦ R. Demangel, A. E. 1937, τόμ. Ἑκατ. Α', σελ. 149, 154.

⁵⁸) Charouthier, ἔνθ' ἄν., σελ. 48.

⁵⁹) Χαρακτηριστικὴ εἶναι ἡ Ἐφεσία Ἄρτεμις, πολύμαστος, μετὰ πόλου, μετὰ δύο αἰγάγων καὶ δύο ἐφίππων ἀκολουθῶν. Αὐτόθι σελ. 74, 76.

⁶⁰) Ὑποθέτω ὅτι ἡ ἐν ναΐσκῳ μὲ ὑψωμένας τὰς χεῖρας θεὰ, αὐτόθι σελ. 117, ἀποτελεῖ ἀνάμνησιν τοῦ γνωστοῦ τύπου, καὶ οὐχὶ μίμησιν τῆς ἀναδυομένης.

⁶¹) Αὐτόθι, passim.

⁶²) Καλλίστρατος, παρὰ Char., σελ. 183, σημ. 3.

Νομίζω ὅτι καὶ ἡ ἐπὶ τῆς στέγης θέσις τοῦ ζεύγους δύναται νὰ διαφωτισθῇ ἐκ τῶν μεταγενεστέρων τούτων παραστάσεων. Σχεδιάσμα τοῦ Κυριακοῦ ἐξ Ἀγκῶνος παριστᾷ ἐπὶ τῆς στέγης ναοῦ τῆς Σαμοθράκης τὴν θεὰν ἐπὶ ἄρματος καὶ δύο νέους ὀρθίους. Ἐκατέρωθεν τῆς θύρας ἐπὶ κιονίσκων ἐλίσσονται κατὰ τὸ σχέδιον ὄφεις⁶³. Παράλληλον εἶναι μνημεῖον ἐξ Ἀγγλίας, εἰκονίζον δι' ἀναγλύφου πρόσοψιν ἔχουσαν κλειστὴν θύραν, καὶ ἐπὶ τοῦ ὑπερθύρου δυσδιάκριτον σκηνήν⁶⁴. Ἄλλ' ἡ περισσότερον προσεγγίζουσα πρὸς τὴν ἡμετέραν παράστασις τῆς τριάδος εἶναι ἡ ἐπὶ νομίσματος τῆς Σαγαλασοῦ: ἡ θεὰ ὀρθία μὲ πόλον ἐντὸς ἀσφαλῶς στρογγύλου μὲ κωνικὴν στέγην οἰκοδομήματος ἐπὶ τῆς στέγης δύο ὀρθιοὶ ἄρρενες δορυφοροῦντες⁶⁵.

Ἡ θέσις τῶν ἄνω τεταμένων χειρῶν τῶν ἀκολουθῶν, μιμουμένων τὴν στάσιν τῆς θεᾶς ἢ ἐν γένει λατρευτικὴ, ὡς ἐλέχθη, δὲν εἶναι ἄγνωστος εἰς τὰς μεταγενεστέρας παραστάσεις τοῦ ζεύγους: «*Ἔστηκε δὲ ἀγάλματα δύο ἐν τῷ Σαμοθράκων ἀνακτόρῳ γυμνῶν, ἄνω τεταμένας ἔχοντων τὰς χεῖρας ἀμφοτέρας εἰς οὐρανόν*»⁶⁶.

Ἡ καθημένη θεὰ τοῦ ναῖσκου συνάπτεται πρὸς τὰς ἱστορικὰς ἐπιβιώσεις της καὶ διὰ τοῦ συμβόλου, τὸ ὁποῖον φέρει ἐν τῇ δεξιᾷ. Τοῦτο θὰ ἠδύνατο νὰ σχετισθῇ πρὸς τὸν στέφανον τῶν Διοσκούρων⁶⁷, τὸν στέφανον τῆς Ἀριάδνης⁶⁸, καὶ πρὸς σειρὰν ἀνατολικῶν παραστάσεων θεοῦ ἢ θεᾶς ὀρθίας ἢ ἐνθρόνου, μετὰ στεφάνης εἰς τὴν χεῖρα.

⁶³) C h a p., σελ. 177, εἰκ. 17.

⁶⁴) Αὐτόθι.

⁶⁵) Αὐτόθι, σελ. 269. Πιστεύω ὅτι ὁ ναῖσκος εἶναι στρογγύλος, λόγῳ τῶν φολίδων τῆς στέγης, αἱ ὁποῖαι βεβαίως ὑποδηλοῦν κεράμωσιν περιβάλλουσαν κύκλῳ τὴν στέγην. Ἴσως δὲν εἶναι ἄσχετα ἡ παράστασις τῆς τριάδος ἐπὶ μαρμάρινων φατωμάτων ναοῦ ἐκ Σαμοθράκης, αὐτόθι, σελ. 177—8, ἡ θέσις ἀγαλμάτων τῶν Διοσκούρων ὡς ἀκρωτηρίων ναοῦ εἰς Λοκροὺς τῆς Ἰταλίας, D e l l a S e t a, Italia antica, 1928, σελ. 158, οἱ ὄφεις ὡς ἐναετία ἀρχαϊκῶν ναῶν, καὶ αἱ αἰνιγματικαὶ ἐξηπλωμέναι εἰς τὰς γωνίας τῶν ἀετωμάτων ἑλληνικῶν ναῶν μορφαί. Ἄσχετοι φαίνονται αἱ ἐξηπλωμέναι μορφαί τῶν ἰταλικῶν λιθίνων Aschenkisten, καὶ αἱ ὀρθιαὶ μιᾶς τάξεως τεφροδόχων ἐπίσης ἀγγείων ἐξ Ἰταλίας, αὐτόθι, passim, δηλοῦσαι τὸν νεκρόν.

⁶⁶) Ἴπολύτου, Φιλοσοφ., V, 8, παρὰ C h a p o u t h i e r, ἐνθ' ἄν., σελ. 176, σημ. 1. Ἀνάγλυφον τοῦ Museo Chiusi παριστᾷ κεντρικὴν ἀσαφοῦς γένους μορφήν καὶ ἐπὶ ὑψηλοτέρου ἐπιπέδου δύο ἄρρενας ἐστραμμένους πρὸς αὐτήν. Καὶ αἱ τρεῖς μορφαί ἔχουν ὑψωμένας τὰς χεῖρας. Δὲν πιστεύω ὅτι χορεύουν. D. L e v i, Il Museo civico di Chiusi, 1935, σελ. 31. Πιθανῶς πρὸς τὴν στάσιν ταύτην πρέπει νὰ σχετίσῃ τις τὴν «χορεύουσαν» τριάδα ἐρυθρομόρφου ἀγγείου, παρὰ V a l. M ü l l e r, Der Polos, πίν. VI.

⁶⁷) C h a p o u t h i e r, ἐνθ' ἄν. σελ. 327—8.

⁶⁸) Nilsson, ἐνθ' ἄν., σελ. 528, σημ. 70.

Κατὰ τὴν ἀρχαϊκὴν ἐποχὴν στέφανοι εἶναι συνηθέστατοι εἰς τὸ Ἱερὸν τῆς Ὁρθίας, φερόμενοι ὑπὸ τῆς θεᾶς ἢ τῶν ἀκολουθῶν αὐτῆς, εἰς μολυβδίνας παραστάσεις καὶ ἐπὶ ἐλεφαντίνης πλακός, μεμονωμένοι δὲ στέφανοι ἀποτελοῦν ἀναθήματα⁶⁹. Εἰς παράστασιν τέλος τῆς τριάδος ἐπὶ ἀγγείου βλέπομεν ἑκατέρωθεν τῆς θηλείας ἀνὰ ἓνα στέφανον⁷⁰. Πιθανῶς ὁ στέφανος τῆς θεᾶς ἡμῶν καὶ τῶν μνημονευθεισῶν ἀναλόγων παραστάσεων συνάπτεται κατ' οὐσίαν πρὸς τὸν δίσκον μεταξὺ τῶν παραστάσεων ἢ συμβολικῶν δηλώσεων τῶν Διοσκούρων τῆς νεωτέρας ἐποχῆς⁷¹, ὅποτε δέον νὰ ἀποδοθῇ εἰς αὐτὸν ἡ σημασία οὐρανίου συμβόλου, τοῦ ἡλιακοῦ ἢ πλήρους σεληνιακοῦ δίσκου⁷². Εἶδομεν ὁμοίους δίσκους ἐπὶ μινωϊκῶν σφραγίδων.

Ὁ κύων ἐπίσης στενῶς συνδέεται πρὸς τὴν προελληνικὴν θεότητα καὶ τὰς ἐπιβιώσεις αὐτῆς. Ἴσως δὲν εἶναι τυχαῖος ὁ συνδυασμὸς τοῦ κυνὸς πρὸς δύο ἄρρενας καὶ τὸν σεληνιακὸν δίσκον ἐπὶ σφραγίδος⁷³. Ὁ Μίνως καὶ ἡ Εὐρώπη σχετίζονται πρὸς τὴν κύνα Λαίλαπα, τὸ δὲ ἱερὸν τῆς Δικτύννης φυλάσσεται ἀπὸ μεγάλους κύνας⁷⁴. Πιθανῶς ἱερὰν σημασίαν ἔχει ὁ ἐξηπλωμένος ὡς ὁ ἡμέτερος κύων τοῦ πώματος λιθίνου ἀγγείου ἐκ Μόχλου, γνωστὴ δὲ εἶναι ἢ ἐκ Κνωσοῦ σφραγίς μὲ παράστασιν πελωρίου κυνός⁷⁵. Ἡ συνδεθεῖσα πρὸς μινωϊκὰς ἀναμνήσεις Ἑκάτη ἢ Ρέα εἶναι ἡ «κυνοσφαγῆς θεά», ἡ θεά, χάριν τῆς ὁποίας εἰς τὸ Ζήρυνθον ἄντρον θύονται κύνες⁷⁶. Ἡ Ἄρτεμις ἐπίσης ἔχει τοὺς κύνας τῆς. Ἰδιαιτέρως ἡ ἑλληνικὴ τριάς (θεὰ - Διόσκουροι) συνδέεται πρὸς τὸν κύνα: ἐπὶ ἐρυθρομόρφου σαρκοφάγου ἢ περωτῆ θεὰ ἔχει ἑκατέρωθεν τοὺς Διοσκούρους καὶ τοὺς κύνας των, ὡς καὶ ἐπὶ μελανομόρφου ἀμφορέως τοῦ Νικοσθένους⁷⁷. Οἱ κύνες συνοδεύουν τοὺς Λάρητας εἰς τὸν ἐν Ρώμῃ ναόν των⁷⁸.

Συνοψίζοντες τὰ πορίσματα τῆς παρουσίας ἐργασίας δυνάμεθα νὰ χαρακτηρίσωμεν τὸν ναΐσκον τῆς Συλλογῆς Γιαμαλάκη ὡς ὁμοίωμα μι-

⁶⁹) A. O., 1929, πίν. XCIV, CLXXXI, κ.λ. Περὶ στεφάνων ἐν γένει, D. Levi, A. J. A. XLIX, 1945, ἀρ. 3, σελ. 325—8.

⁷⁰) Val. Müller, ἐνθ' ἄν.

⁷¹) Charouthier, ἐνθ' ἄνωτ., σελ. 90, 91, 92, 177 κ.λ.

⁷²) Πβλ. αὐτόθι σελ. 195.

⁷³) Evans, P. M., II, σελ. 766.

⁷⁴) Αὐτόθι, σελ. 765 ἐξ. Πβλ. Studi e Mater. di Storia d. Relig. XVI.

⁷⁵) Picard, ἐνθ' ἄν. σελ. 80.

⁷⁶) Charouthier, ἐνθ' ἄνωτ. σελ. 171.

⁷⁷) Charouthier, ἐνθ' ἄνωτ., σελ. 199, εἰκ. 23 καὶ σελ. 201, 8.

⁷⁸) *Et canis ante pedes stabat*, Ovid. Fastes, V, 135. Πιθανώτατα ἡ ἀντίληψις τῶν Διοσκούρων ὡς θηρευτῶν εἶναι ὑστερογενὴς πρὸς ἐξήγησιν τοῦ συσχετισμοῦ πρὸς τοὺς κύνας.

κροῦ ἱεροῦ, ἀκολουθῆσαν τὸν νεκρὸν εἰς τὸν τάφον του, εἰς δὲ τὸν ὄμιλον νὰ διίδωμεν τὴν πρώτην σαφῆ καθαρῶς μινωικοῦ χαρακτῆρος, ἄνευ βορείων ἢ ἀνατολικῶν στριχείων, ἐμφάνισιν τοῦ θέματος τῆς θεᾶς μεταξὺ δύο παρέδρων, ἥτοι τῆς κυρίας ἢ μόνης θεᾶς τῶν ΥΜ III χρόνων μεταξὺ δύο ἱερῶν προσώπων ἢ δευτερευόντων δαιμόνων σχετιζομένων πρὸς τὴν λατρείαν τῶν ὄφρων. Ἡ παράστασις αὕτη τῆς Τριάδος προερχομένη ἐκ τῶν μεταβατικῶν χρόνων διαφωτίζει τὰς ἀμφιβόλους μέχρι τοῦδε προελληνικὰς τριάδας καὶ συνάπτει αὐτὰς πρὸς τὰς γνωστὰς τριάδας τῆς ἱστορικῆς ἐποχῆς.

ΣΤΥΛΙΑΝΟΣ ΑΛΕΞΙΟΥ
ΕΠΙΜΕΛΗΤΗΣ ΤΟΥ ΜΟΥΣΕΙΟΥ ΗΡΑΚΛΕΙΟΥ