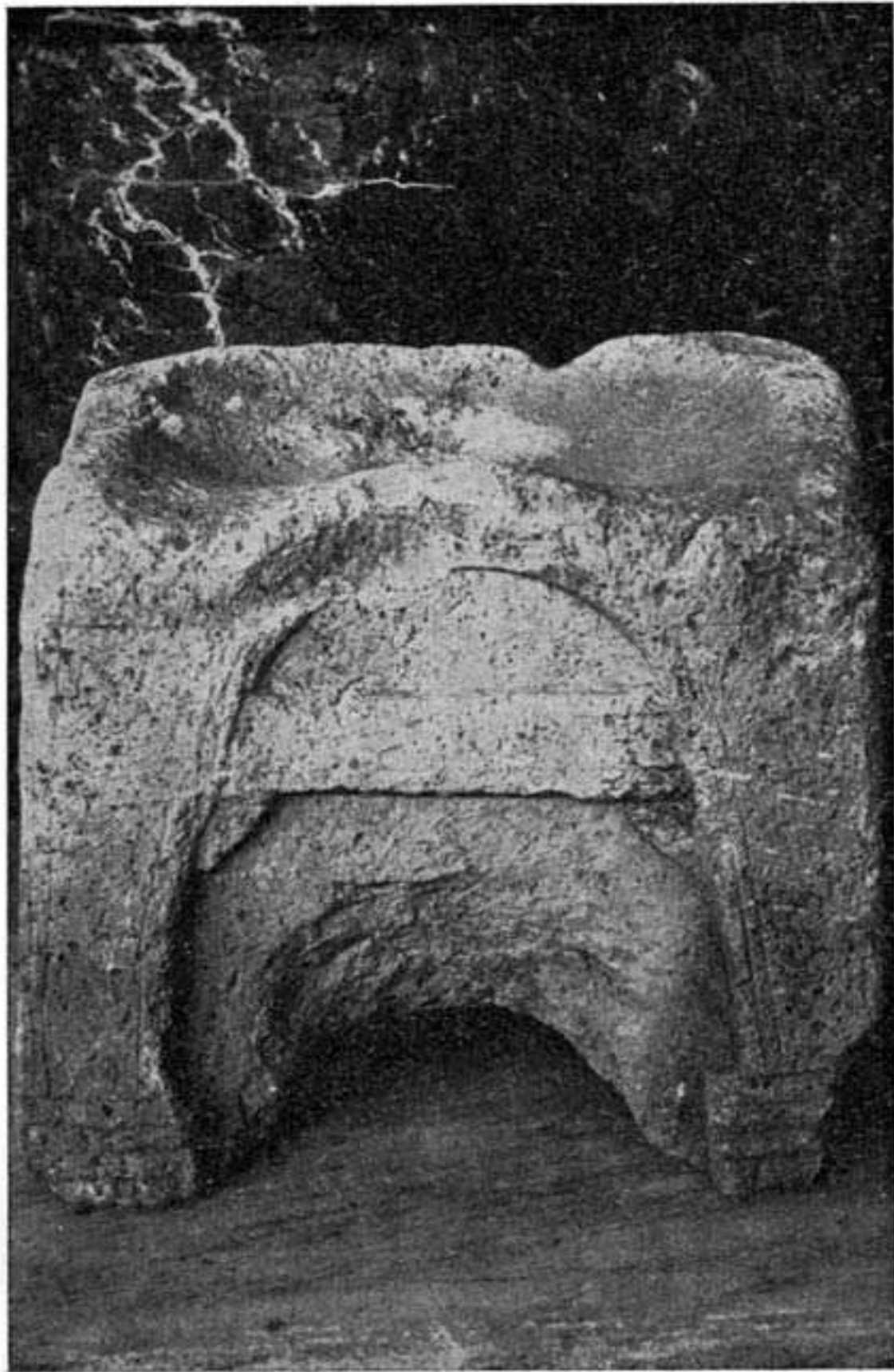


ΜΙΝΩΙΚΟΙ ΘΡΟΝΟΙ

Τὸ θέρος τοῦ 1951 κατὰ τὴν ἀνόρουξιν θεμελίων διὰ τὴν ἀνοικοδόμησιν ἀποθήκης τοῦ ἰδιώτου Στεφάνου Σαατσάκη, ἰχθυοπώλου τῆς πόλεως Ἡρακλείου, εἰς τὸ προάστειον Κατσαμπᾶς ἦλθον εἰς φῶς μινωικὰ κτήρια, τὰ ὅποια οὗτος κατέστρεψε καὶ ἐκάλυψε διὰ τῆς οἰκοδομῆς του πρὶν ἢ ἐξετασθῶν ὑπὸ τῆς Ἀρχαιολογικῆς Ὑπηρεσίας. Κα-

τὰ τὰς συγκεντρωθείσας πληροφορίας ταῦτα ἦσαν ὠκοδομημένα κατὰ τὸν γνωστὸν εἰς τὴν μινωικὴν οἰκοδομικὴν τρόπον, ὑπῆρχον δὲ καὶ πελεκητοὶ λίθοι, ὡς ἀνωρύχθησαν ὅμως τὰ θεμέλια δὲν ἦτο δυνατόν νὰ συναγάγη τις ἀκριβέστερον τι περὶ τῆς φύσεως καὶ μορφῆς τῶν οἰκοδομημάτων. Ὅταν ἤδη εἶχε πλέον οἰκοδομηθῆ ἡ ἀποθήκη εἰδοποιήθημεν ὑπὸ τινος ἐργολάβου διὰ τὴν παραλαβὴν ἑνός, ὅπως ἔλεγε, καθίσματος ἐκ λίθου, τὸ ὁποῖον εἶχεν ἐξαχθῆ ἐκ τῶν θεμελίων καὶ ἀποτεθῆ πρὸ τῆς οἰκοδομῆς καὶ παρὰ τὴν



Εἰκ. 22.— Προσθία ὄψις τοῦ μιν. θρόνου Κατσαμπᾶ.

δημοσίαν ὁδόν, τὴν ἄγουσαν πρὸς τὴν Ἀνατολ. Κρήτην. Οὕτω περισυνελέγη καὶ ἀπετέθη εἰς τὸ Μουσεῖον Ἡρακλείου ὁ δημοσιευόμενος ἐνταῦθα μινωικὸς θρόνος (εἰκ. 22, 23 καὶ 24 γ.), λίαν ἀξιόλογον μνημεῖον καὶ διὰ τὴν σπανιότητα καὶ διὰ τὸ εἶδος τῆς μορφῆς του Ἐπ'

εὐκαιρία τῆς δημοσιεύσεως ἐκρίναμεν ἐπωφελὲς νὰ συγκεντρώσωμεν ἱκανὰ στοιχεῖα διὰ τὴν μελέτην τῶν θρόνων καὶ ἐδρῶν γενικώτερον τοῦ κρητομυκηναϊκοῦ κύκλου, παρέχοντες ἅμα, ὅπου ἐπεβάλλετο, νέας ἐρμηνείας ὠρισμένων παραστάσεων καὶ ἰδιογραμμάτων σχετιζομένων μὲ τὸ ὑπὸ ἔρευναν θέμα.

Ἡ περιοχὴ τοῦ Κατσαμπᾶ Ἡρακλείου, ὅπου ἐκτείνεται σήμερον ἐν τῶν προαστείων τῆς πόλεως, ἔχει ἀποδώσει ἐνδιαφέροντα λείψανα



Εἰκ. 23.—Πλαγία ὄψις τοῦ μιν. θρόνου Κατσαμπᾶ.

τοῦ μινωικοῦ πολιτισμοῦ. Ὁ Ἡβανς ὀμιλεῖ ἰδιαιτέρως περὶ αὐτῆς, ὡς ζώνης τοῦ λιμένος τῆς Κνωσοῦ, παρέχων καὶ χάριτην τῆς ὅλης ἀνατολικῶς τοῦ Ἡρακλείου περιοχῆς¹⁾. Καὶ μετὰ τὴν ἀνακάλυψιν καὶ μερικὴν ἀνασκαφὴν τῆς λιμενικῆς ἐγκαταστάσεως Ἀμνισοῦ ὑπὸ τοῦ καθηγ. Μαρινάτου, ἡ ἐκδοχὴ ὑπάρξεως λιμένος κατὰ τὸν αἰγιαλὸν δυτικῶς τῆς ἐκβολῆς τοῦ Καιράτου ποταμοῦ (Κατσαμπανοῦ) δὲν κατέστη ὀλιγώτερον πιθανή. Ἀντιθέτως, εἰς τὴν συνεχῶς μεταβαλλομένην ἀμμώδη ζώνην ἐπανειλημένως μετὰ ἀπὸ τρι-

¹⁾ Evans P. M. II, σ. 228 κ. ἔξ. Σχέδιον εἰκ. 131A.

μως πρὸς τὴν θάλασσαν, ἀφήνοντες στενὴν μόνον ζώνην ἄμμου, ὑπάρχει τὸ «Τρουπητὸ Χαράκι», μέγας βράχος τὸν ὁποῖον βεβαίως ἀνθρώπινα χεῖρες ἐλάξευσαν καὶ ἐτρούπησαν διαμπερῶς, οὕτως ὥστε νὰ κατασκευασθῇ μέγα τόξον, τὸ ὁποῖον νῦν διαχωρίζει δύο μικρὰς ἐκτάσεις ἄμμου. Ἐκεῖ θὰ ἦτο δυνατὸν νὰ προφυλαχθοῦν συρόμεναι ἔξω καὶ μεγάλοι εἰσέτι λέμβοι ὑπὸ τὴν γέφυραν τοῦ τόξου. Τὸ ἔργον φαίνεται μινωικόν· ἀφθονα ἄλλως λείψανα κεραμεικῆς ὑπάρχουν ἐκεῖ πλησίον. Πολλὰ κτήρια διακρίνονται καθ' ὅλην τὴν ἔκτασιν ἀπὸ τῆς γραμμῆς τοῦ αἰγιαλοῦ μέχρι νοτίως τῆς γραμμῆς τοῦ δημοσίου δρόμου καὶ μεταξὺ τοῦ Καιράτου ποταμοῦ καὶ τοῦ ρυακίου τῆς Τρουπητῆς. Ἐν κτήριον ἀνεσκάφη ὑπὸ τοῦ Χρήστου Πέτρου παρὰ τὸν Πόρον καὶ σημαντικοὶ τάφοι καὶ ἀποθέται εἰς τὴν μεταξὺ τούτου καὶ τοῦ Κατσαμπᾶ περιοχὴν ὑπ' ἐμοῦ, ἐκ τῶν ὁποίων προῆλθε κεραμεικὴ ΜΜΙΙΙ, ΥΜΙ—ΙΙ καὶ ΥΜΙΙΙ περιόδου². Πολλὰ σποραδικὰ εὐρήματα ἐδημοσιεύθησαν ἀφ' ἑτέρου ὑπὸ τοῦ Ἡβανς³.

Εἰς τὴν αὐτὴν περιοχὴν τοῦ Κατσαμπᾶ, ἔξω τῆς μινωικῆς πόλεως, ἐκεῖ ὅπου σήμερον εἶναι τὸ Ἀγροκήπιον τῆς Γεωργικῆς Ὑπηρεσίας, ἀνεσκάφησαν ὑπὸ τοῦ κ. Στυλ. Ἀλεξίου δύο τάφοι, οἱ ὁποῖοι περιεῖχον ἐξαιρετικὴν κεραμεικὴν τοῦ ἀνακτορικοῦ ρυθμοῦ (ΥΜΙΙ) καὶ σπουδαῖα ἀλαβάστρινα καὶ ἐκ διορίτου αἰγυπτιακὰ ἀγγεῖα, ἐν τῶν ὁποίων φέρει δέλτον Τουθμῶσιος τοῦ Τρίτου⁴. Τὰ ἀνωτέρω δεδομένα καθιστοῦν πιθανὸν ὅτι τὸ κτήριον ἐκ τοῦ ὁποίου προῆλθεν ὁ θρόνος δὲν ἦτο ἀσήμαντον, ἀλλ' ἴσως ἓν ἀξιόλογον κτήριον τοῦ λιμένος τῆς Κνωσοῦ. Δυστυχῶς ἐπὶ τοῦ παρόντος ἀποκλείεται νὰ γίνῃ ἐξερεύνησις τοῦ χώρου.

Ὁ περισυλλεγὴς θρόνος εἶναι κατὰ τοῦτο ἀξιόλογος, ὅτι ἐμφανίζει σημαντικὰς ἀναλογίας μὲ τὸν περίφημον καταστάντα Θρόνον τοῦ Μίνωος τοῦ Ἀνακτόρου τῆς Κνωσοῦ καὶ ὅτι εἶναι τὸ δεύτερον παράδειγμα θρόνου ἀναμφισβητήτως ἀνήκοντος εἰς τὴν μινωικὴν ἐποχὴν. Ἡ χρονολόγησις του εἰς τὴν μινωικὴν ἐποχὴν βεβαιοῦται ἀπολύτως καὶ ἐκ τῶν κατὰ χώραν ἀφθόνων ὀστράκων μινωικῆς κεραμεικῆς καὶ ἐξ αὐτῆς τῆς μορφῆς του, μέχρι τῶν ἐλαχίστων εἰσέτι λεπτομερειῶν.

Ὁ θρόνος (εἰκ. 22, 23 καὶ 24, γ), εἶναι ἐκ πώρου λίθου, σχετι-

²) Βλ. N. P l a t o n, Nouvelle interpretation des idoles-cloches du ΜΜΙ, «Mélanges Ch. Picard» 1949, σ. 835.

³) E v a n s, αὐτόθι σ. 234 κ. ἐξ. Οἱ τάφοι καὶ ἀποθέται Πόρου καὶ Κατσαμπᾶ δὲν ἐδημοσιεύθησαν εἰσέτι, διότι λόγῳ τοῦ πολέμου τὸ ὑλικὸν εὐρίσκειται σήμερον διεσπαρμένον ἀνά τὰς ἀποθήκας τοῦ Μουσείου Ἡρακλείου.

⁴) Τὰ αἰγυπτιακὰ ἀγγεῖα καὶ μία μοναδικῶς σπουδαῖα ἀνάγλυφος πρὸς ἄλλους δημοσιεύονται προσεχῶς εἰς τὰ «Κρητικὰ Χρονικά» ὑπὸ τοῦ ἀνασκάψαντος.

κῶς μαλακοῦ καὶ ὡς ἐκ τούτου ἐμφανίζοντος φθορὰς καὶ διαβρώσεις κατὰ τὴν ἐπιφάνειαν. Ὑπάρχουν καὶ φθοραὶ καὶ ἀποτμήσεις ὀφειλόμεναι εἰς τὴν κακὴν μεταχείρισιν κατὰ τὴν ἐξαγωγήν του, μάλιστα κατὰ τὰς γωνίας, τὸν ἕνα πόδα, τὸ κοίλωμα ἄνω καὶ τὸ μεταξὺ τῶν ποδῶν πρόσθιον τμήμα. Ὅμως ἡ γενικὴ διατήρησις του εἶναι ἱκανοποιητικὴ. Ἦτο ἄνευ ἐρεισινώτου καὶ ὁ κυβόλιθος ἐξ οὗ ἀπετελέσθη ἐμφανίζει ἐλαφρὰν μείωσιν καθ' ὅσον ἀνέρχεται πρὸς τὰ ἄνω. Ἡ λάξευσις τῆς προσθίας ἐπιφανείας, καίτοι οὐχὶ ἐπιμελής, ἐμφανίζει μεγάλην ἀναλογίαν μὲ τὴν τοῦ Θρόνου τῆς Κνωσοῦ: ἀνάλογον τόξον διαγράφεται μεταξὺ τῶν ποδῶν, πλατύτερον ὅμως καὶ χαλαρώτερον, βαθύτερον λαξευτὸν καθ' ὅσον βαίνει πρὸς τὰ κάτω, οὕτως ὥστε νὰ διαχωρίζονται σαφέστερον οἱ πόδες· τὸ τόξον τοῦτο δὲν εἶναι καθ' ὅλα σύμμετρον: ἀριστερὰ ἐμφανίζει ἐλαφρὰν θλάσιν, τὴν ὁποίαν ἴσως ὁ τεχνίτης ἐσκόπευε νὰ ἐπαναλάβῃ ἀντιστοιχῶς δεξιὰ, ἵνα δώσῃ ραδινότητα εἰς τοὺς πόδας. Ὅριζοντία δοκίς κάτω τῆς κορυφῆς τοῦ τόξου ζευγνύει τοὺς πόδας καὶ ὑπὸ ταύτην, κατὰ τὰς γωνίας, ὑπὸ μορφὴν ἐνισχύσεων μᾶλλον πικρὰ ἀπλῶν διακοσμήσεων, δύο ἐλαφρῶς καμπύλοι τένοντες φαίνονται ὡς νὰ ὑποβασιάζουν τὸ ζεύγμα. Τὰ ἄκρα τῶν ποδῶν κάτω ἀπεδόθησαν πλατύτερα καὶ προέχοντα καὶ οὕτω παρέχεται ἡ ἐντύπωσις ἀσφαλεστεράς ἐδράσεως. Ἡ τριπλῆ καθ' ὀριζοντίαν διεύθυνσιν χάραξις τῶν ἄκρων τούτων καὶ λάξευσις τῶν οὕτω προελθουσῶν ραβδώσεών των ἐνισχύει ἔτι μᾶλλον τὴν ἐντύπωσιν τῆς ἀσφαλοῦς βάσεως, ὡς ἡ διπλῆ χάραξις ἢ συνοδεύουσα τὸ τόξον κατὰ τὸ κράσπεδόν του καὶ τὰς γωνίας τῶν ποδῶν τονίζει ἔτι μᾶλλον τὴν λειτουργικὴν τούτων σημασίαν. Κατ' ἀνάλογον τρόπον, καίτοι πολὺ ἐντονώτερον, αἱ διανοιγόμεναι ραβδώσεις εἰς τοὺς πόδας τοῦ Θρόνου τῆς Κνωσοῦ, ἐπαυξάνουν τὴν ἀνάτασιν καὶ παρέχουν τὴν ἐντύπωσιν στερεότητος εἰς τὸ τόξον. Ὅριζοντία διπλῆ γραμμὴ χαρακτὴ κατὰ τὸ ἀνώτερον μέρος τῶν ποδῶν, κάτω τῆς κορυφῆς τοῦ τόξου, ἐμφανίζει τὸ ἀντίστοιχον τῆς κατὰ τοξοειδῆ φύλλα ἀπολήξεως τῶν ραβδώσεων εἰς τὸν Θρόνον τῆς Κνωσοῦ. Χαρακτὴ διπλῆ γραμμὴ ἐξ ἄλλου ἐνισχύει τὴν δοκίδα τοῦ ζεύγματος.

Ἐντελῶς ἀδρᾶ εἶναι ἡ ἐπεξεργασία τῶν δύο πλευρῶν τοῦ θρόνου. Ἀπεδόθησαν ἀμελῶς πως αἱ δύο ὀρθογώνιοι κοιλότητες, μεταξὺ τῶν ὁποίων παραμένει ἐλάχιστα τονιζόμενον τὸ ζεύγμα. Ἡ ὀπισθία πλευρὰ εἶναι ἀδρότερον ἔτι ἐπεξεργασμένη. Λίαν χαρακτηριστικὴ εἶναι ἡ διαμόρφωσις τῆς ἄνω τοῦ θρόνου ἐπιφανείας, ἣτις ἔχει λαξευθῆ κατὰ τρόπον ὥστε νὰ προσαρμόζεται πρὸς τὸ σῶμα τοῦ καθημένου. Ἀλλὰ ἐνῶ εἰς τὸν θρόνον τῆς Κνωσοῦ ἡ λάξευσις ἀπεδόθη κυρίως κατὰ δύο κοιλότητας προσαρμοζόμενας εἰς τοὺς γλουτούς, ἐνταῦθα ὑπάρχει καὶ

μεσαῖον κοίλωμα, ἀκριβῶς ἄνω τῆς κορυφῆς τοῦ τόξου, καὶ μᾶλλον πρὸς τὰ ἔμπροσθεν, προφανῶς διὰ τὴν καλυτέραν προσαρμογὴν τοῦ ἀνδρικοῦ σώματος. Ἐπιζήτησις τόσον πλήρους προσαρμογῆς τοῦ ἀνδρικοῦ σώματος ἐπικυροῖ πλήρως τὴν ἄποψιν τοῦ Ἡβανς διαστέλλοντος σαφῶς τὰ ἀνδρικά ἀπὸ τὰ γυναικεῖα καθίσματα κατὰ τὸ πλάτος τοῦ ἔδωλιου καὶ ἰκατὰ τὴν βαθύτητα καὶ τὴν ἔκτασιν τῶν κοιλοτήτων αὐτοῦ, ὡς εἰς τὰ δύο λίαν χθαμαλὰ καθίσματα, τὰ εὐρεθέντα εἰς τὰ ἐσώτερα δωμάτια τοῦ συγκροτήματος Αἰθούσης τοῦ Θρόνου ἐν Κνωσῷ⁵. Ἡ μορφή τοῦ θρόνου Κατσαμπᾶ, παρὰ τὴν ἄδρᾶν ἐπεξεργασίαν, εἶναι λίαν διδακτικὴ τοῦ τρόπου καθ' ὃν ἀπεμιμοῦντο εἰς τὸν λίθον οἱ Μινωῖται ξύλινα ἔπιπλα, τοῦ ὁποῖου λαμπρὰν εἰκόνα παρέσχεν ὁ Ἡβανς διὰ τῆς ἐπαναφορᾶς εἰς ξύλον τοῦ τύπου τοῦ Θρόνου τῆς Κνωσοῦ⁶. Τὸ ὀριζόντιον ζεύγμα ἐμφανίζεται στιβαρότερον, παρὰ τὸ καμπύλον τοῦ θρόνου ἐκείνου, καὶ οἱ ὑπ' αὐτὸ τένοντες ὀμιλοῦν λίαν εὐγλώττως περὶ τῆς μερίμνης τὴν ὁποῖαν ἐλάμβανον οἱ τεχνίται διὰ τὴν μεγαλυτέραν κατασφάλισιν τῆς ζεύξεως. Τὰ πέλματα, κατεσκευασμένα ἐξ ἰδιαιτέρου τεμαχίου ξύλου, ἴσως ἐνισχυμένου, συνείχον ἰσχυρῶς τοὺς πόδας καὶ τοὺς ἀπεμόνωνον ἐκ τῆς ὑγρασίας.

Ὁ θρόνος δὲν φέρει ἄλλην διακόσμησιν πλὴν τῆς ἀπλῆς χαράξεως, ἣ ὁποῖα εἶναι, ὡς εἶπομεν, ἀμελής. Τοῦτο ὅμως δὲν σημαίνει ὅτι ἔστειρεῖτο ἄλλου διακόσμου, διότι εἶναι γνωστὸν ὅτι ὁ πῶρος συχνὰ ἐχρωματίζετο διὰ νὰ καλυφθοῦν οἱ πόροι τοῦ λίθου. Ἰχνη χρώσεως διεσώθησαν εἰς ἄλλα πώρινα ἀντικείμενα⁷ καὶ εἶναι γνωστὸν πόσον σπουδαῖον ρόλον ἔπαιξεν ἡ ὠραιόχρωμος διακόσμησις εἰς τὰ πώρινα τῶν ἀρχαϊκῶν ἑλληνικῶν χρόνων, ἴσως μάλιστα κατ' ἐπιβίωσιν. Τὸ χρῶμα, ὅταν μάλιστα ὑπάρχει τριβὴ ἐπιφανείας συχνὰ ἐξαφανίζεται χωρὶς νὰ ἀφήσῃ ἰχνη. Πολλάκις τὸ χρῶμα ἐπετίθετο ἐπὶ ἐπιχρίσματος⁸, ἀλλὰ τοῦτο δὲν φαίνεται ὅτι εἶχε συμβῆ εἰς τὴν ἰδικὴν μας περίπτωσιν, ἀφοῦ οὔτε τὸ ἐλάχιστον ἰχνος τοιοῦτου ἐπιχρίσματος διεσώθη. Ἡ ὀριζοντία κατὰ τοὺς πόδας ἄνω χάραξις ἦτο ἴσως διὰ νὰ ὀδηγηθῆ ὁ διακοσμητὴς

⁵) Βλ. κατωτέρω περὶ τούτων. Ἡ χρῆσις τοῦ αἰδοιοθυλάκου, ὅστις εἰς πολλὰς περιπτώσεις ἦτο, φαίνεται, συμπαγῆς ὑήκη κατεσκευασμένη ἐκ δέρματος, δικαιολογεῖ τὴν λάξευσιν εἰδικῆς κοιλότητος ἐπὶ τοῦ θρόνου διὰ τὴν καλυτέραν προσαρμογὴν.

⁶) Evans, P. M. IV, 919, εἰκ. 893.

⁷) Πρβλ. τὸν μικρὸν βωμὸν τῶν Διπλῶν Πελέκεων καὶ Ἱερῶν Κεράτων ἐκ Κνωσοῦ: Evans, P. M. IV εἰκ. 154. Τὰ πώρινα τεμάχια μὲ τὰς σπείρας ἐκ τῆς ΒΔ γωνίας τοῦ Ἀνακτόρου, αὐτόθι εἰκ. 191 a, b, ἦσαν ἀναμφιβόλως χρωματισμένα.

⁸) Πρῶχειρον παράδειγμα εἶναι ἡ βαθμιδωτὴ πυραμιδικὴ βᾶσις διπλοῦ πελέκεως ἐξ Ἀγ. Τριάδος.

εἰς τὴν ἀπόδοσιν τῆς κορυφῆς τῆς διακοσμήσεως τῶν ποδῶν, ἡ ὁποία εἶναι πολὺ πιθανὸν ὅτι ἦτο ἢ εἰς τόξον ἀπολήγουσα σειρά διανοιγομένων ραβδώσεων, ὡς εἰς τὸν θρόνον τῆς Κνωσοῦ. Αἱ ἔξω τῶν διπλῶν χαραγῶν παρυφαὶ θὰ ἐχρωματίζοντο δι' ἄλλου χρώματος, δι' ἄλλου δὲ ὁ μεταξὺ τῶν χαραγῶν χῶρος. Οἱ ὑπὸ τὸ ζεῦγμα τένοντες ὄχι ἀπιθάτως θὰ ἀπέδιδον φυτικὴν ἐνανθήσιν, ἴσως κατὰ τμῆμα ρόδακος, ἀντίστοιχον μὲ τὰς φυτικὰς ἀκανθωτὰς ἐνανθήσεις τῶν ποδῶν τοῦ Θρόνου Κνωσοῦ⁹. Ὁ θρόνος οὕτω δὲν θὰ ἦτο ἀσήμαντος καὶ θὰ ἦτο δυνατόν νὰ εἶχε χρησιμοποιηθῆ εἰς τὸ κύριον δωμάτιον ἀξιωματοῦχου ἢ ἄλλου ἐξέχοντος πολίτου ἐγκατεστημένου κατὰ τὴν περιοχὴν τοῦ λιμένος. Φυσικὰ δὲν ἦτο βασιλικὸς θρόνος, ἀλλὰ καὶ ἀνώτεροι, φαίνεται, τιτλοῦχοι, ἦτο δυνατόν νὰ χρησιμοποιοῦν θρόνους ἄνευ ἐρεισινώτου καὶ τοιοῦτοι παρεστάθησαν ὑπὸ τοῦ Ἡβανς οἱ θρόνοι τῆς Βασιλικῆς Ἐπαύλεως καὶ τῆς οἰκίας τοῦ Ἱεροῦ Βήματος παρὰ τὰ Μεγάλα Ἀνάκτορα τῆς Κνωσοῦ. Ὅτι ὁ θρόνος εἰς τοιαῦτα ἐπίσημα διαμερίσματα ἐλάμβανεν εἰδικὴν θέσιν, εἰδικῶς πρὸς τοῦτο προσδιωρισμένην καὶ ἐνίοτε εἰδικῶς παρεσκευασμένην ὀπισθεν ἐπισήμου μετὰ κίωνων διαχωρίσματος, ἐπὶ ὑπερυψωμένου χώρου ἐντὸς ὀρθογωνίου διαχωρισμένου χώρου ἢ ἐντὸς εἰδικῆς κόγχης, ἀποδεικνύουν ἀκριβῶς τὰ παραδείγματα τῆς Βασιλικῆς Ἐπαύλεως, τῆς Οἰκίας τοῦ Ἱεροῦ Βήματος, τῆς αἰθούσης τοῦ Θρόνου καὶ τοῦ Βασιλικοῦ Μεγάρου (τῆς Αἰθούσης τῶν Διπλῶν Πελέκεων), ὡς καὶ τοῦ παρὰ τὴν εἴσοδον Θρόνου τοῦ Βασιλέως εἰς τὰ Μεγάλα Ἀνάκτορα τῆς Κνωσοῦ καὶ τὰ μεταγενέστερα παραδείγματα τῆς μυκηναϊκῆς περιοχῆς, τῶν Μυκηνῶν καὶ τῆς Τίρυνθος¹⁰. Ἡ καθ' οἷονδήποτε τρόπον ἔξαρσις ἢ πλαισίωσις τοῦ θρόνου ἠδύνατο νὰ προσδώσῃ μεγαλοπρέπειαν καὶ εἰς τὸ ἀπλούστερον κάθισμα. Εἶναι θλιβερὸν ὅτι σήμερον δὲν δυνάμεθα πλέον νὰ ἔχωμεν γνῶσιν τῆς ποικιλίας τῶν θρόνων, καὶ τῆς καθόλου ἐμφανίσεως αὐτῶν ἐντὸς τοῦ δι' αὐτοὺς προσδιωρισμένου χώρου, ὅστις συνήθως εὐρίσκεται κενὸς διότι τὸ ἐδῶλιον εἴτε ἀφηρέθη, εἴτε συνηθέστερον κατεστράφη, ὡς κατεσκευασμένον ἐκ μᾶλλον φθαρτῆς ὕλης.

Αἱ διαστάσεις τοῦ θρόνου Κατσαμπᾶ τοῦ δίδουν ἀναλογίας περισσότερον βαρείας τοῦ θρόνου τῆς Κνωσοῦ ἢ διαφορὰ εἶναι ἀντιληπτὴ καὶ εἰς τὸ πρῶτον βλέμμα: ὁ θρόνος τῆς Κνωσοῦ εἶναι ραδινός, ὁ τοῦ Κατσαμπᾶ στιβαρός. Τὸ ὕψος του εἶναι 0,48 καὶ τὸ πλάτος του ἄνω 0,49 καὶ κάτω 0,54 ἐναντι ὕψους 0,48 καὶ πλάτους 0,45 τῆς Κνωσοῦ. Τὸ πάχος του φθάνει τὰ 0,33, ἀρκετὸν δηλαδή, ὥστε νὰ παρέχη ἄνεσιν εἰς τὸν καθήμενον. Τὰ πέλματα ἔχουν πλάτος 0,115 καὶ 0,075

⁹) Evans, P. M. IV, σ. 918 εἰκ. 892.

¹⁰) Περὶ πάντων τούτων βλ. κατωτέρω.

ὕψος καὶ τὸ πλάτος τῆς δοκίδος τοῦ ζεύγματος εἶναι 0,06 ἔναντι 0,27 μήκους. Διὰ τῆς καμπυλώσεως τῆς ἀκμῆς ἄνω τοῦ τόξου παρέχεται ἰσοῦψῆς στεφάνη ὕψους 0,055 μ. Ἡ ροὴ κατὰ κυματιστὴν γραμμὴν τῆς ἀκμῆς, ἐν συνδυασμῶ μετὰ τὴν καμπύλην τοῦ τόξου καὶ τὴν πρὸς τὰ ἄνω διάνοιξιν τῶν ποδῶν εἶναι ἔξαιρετικῶς ἁρμονικὴ, ἀκριβῶς ὡς κατὰ ραδιώτερον τρόπον ἁρμονικῶς προσαρμόζεται εἰς τὸν θρόνον τῆς Κνωσοῦ. Προφανῶς ὁ γλύπτης ἔχει πλήρη ἐπίγνωσιν τοῦ αἰσθητικοῦ καὶ πρακτικοῦ ἀποτελέσματος τὸ ὁποῖον ἐπιδιώκει καὶ δίδει ἀποτέλεσμα πλεόν ἢ ἱκανοποιητικόν. Δὲν ὑπάρχει ὅμως ἀμφιβολία ὅτι ὁ κατασκευαστὴς τοῦ θρόνου τῆς Κνωσοῦ εἶναι πραγματικὸς καλλιτέχνης, ἐνῶ ὁ τεχνουργήσας τὸν θρόνον Κατσαμπᾶ εἶναι τεχνίτης μετὰ διστακτικὴν χειρᾶ.

Εἶναι γνωστὸν πόσον ἐλάχιστα εἶναι τὰ ἀντιπροσωπεύοντα τὴν μινωικὴν ἐπίπλωσιν εἶδη τὰ μέχρις ἡμῶν περιελθόντα, ἐν ἀντιθέσει πρὸς τὴν ἀπέραντον ποικιλίαν τῶν εἰς τὴν Αἴγυπτον ἀνευρεθέντων. Ἡ ραγδαία φθορὰ τοῦ εὐφθάρτου ὑλικοῦ, ξύλου, δέρματος, ὑφάσματος εἰς τὸ ὑγρὸν κλίμα τῆς Κρήτης ἐξηγεῖ τὴν ἐξαφάνισιν, ἀλλὰ φαίνεται πολὺ περιέργον ὅτι ἐλάχιστα εἶναι καὶ τὰ ἀντικείμενα τὰ ὅποια θὰ ἠδύναντο νὰ θεωρηθοῦν λείψανα προελθόντα ἐκ διαλύσεως ἐπίπλων, μεταλλικὰ λ. χ. ἐπιθήματα, δεσμοί, συναρμογαί, ἀκόμη καὶ ἥλοι. Καὶ αὐταὶ αἱ παραστάσεις ἐπίπλων εἶναι ἔξαιρετικῶς σπάνιαι, καὶ τοῦτο δέον νὰ ἀποδοθῆ κυρίως εἰς τὸν χαρακτήρα τοῦ μινωικοῦ παραστατικοῦ κύκλου, ὅστις δὲν ἀποβλέπει εἰς τὴν ἀπόδοσιν σκηνῶν τοῦ καθ' ἡμέραν βίου ἢ παρελθόντων γεγονότων, ἀλλὰ κυρίως εἰς τὴν ἀνάμνησιν τῆς φύσεως καὶ τὴν ἀπεικόνισιν ἱερᾶς τελετουργίας. Καθόλου ὅμως εἶναι ὀρθὸν νὰ δεχθῶμεν ὅτι τὰ ἐπιπλα τοῦ μινωικοῦ οἴκου ἦσαν ὀλίγα καὶ ὅτι γενικῶς ἡ ζωὴ τῶν μινωιτῶν παρέμεινε πάντοτε ἄρκετὰ ἀπλῆ. Λίθινα θρανία εἶναι συνήθη ἐντὸς τῶν δωματίων καὶ ἀντικαθίστων κατὰ μέγα μέρος τὰ κινητὰ καθίσματα· χαμηλαὶ κρηπίδες ἐκ λίθου ἢ πηλασβέστου ἦτο δυνατόν νὰ εἶχον χρησιμεύσει ὡς κοῖται ἢ διὰ νὰ κάθηνται, γυναῖκες μάλιστα, κατὰ τὸν ἀνατολικὸν τρόπον¹¹.

Τὰ ἐκ μᾶλλον μονίμου ὕλης ἐδώλια κατεσκευάζοντο φαίνεται, διὰ κάποιον εἰδικώτερον λόγον, κατὰ τὸ πλεῖστον ὄχι ἄσχετον μετὰ ἐπιδίωξιν τελετουργικῆς ἐλισσημότητος. Τοῦτο φαίνεται βέβαιον εἰς τὰς περιπτώσεις ἐνθα ὁ θρόνος εἶναι τοποθετημένος εἰς εἰδικῶς προπαρασκευασμένην, ὡς ἀνωτέρω ἐδηλώθη, θέσιν εἴτε φέρει οὗτος ἐρεισίνωτον εἴτε ὄχι. Ἀκόμη δὲν πρέπει νὰ ἀμφιβάλλωμεν ὅτι κάθισμα τοῦ τύπου τοῦ γνωστοῦ Θρόνου τοῦ Μίνωος, ἔστω καὶ ἄνευ ἐρεισινώτου, ἀλλ' ἐκ

¹¹) Πρβλ. τὰς «κοίτας» τοῦ «καλλωπιστηρίου» τοῦ Ἀνακτόρου Κνωσοῦ καὶ τοῦ παρὰ τὸ μέγαρον τῆς Ἐπαύλεως Ἀγ. Τριάδος μικροῦ δωματίου.

μονίμου ὕλης κατεσκευασμένον, εἶχε χρησιμοποιηθῆ κάπως τελετουργικῶς καὶ διὰ τοῦτο δὲν θὰ ἀπῆδε δι' αὐτὸ χαρακτηρισμὸς θρόνου. Ὁρισμέναι παραστάσεις καὶ μάλιστα τύποι ἰδιογραμμάτων, περὶ τῶν ὁποίων κατωτέρω θὰ γίνῃ λόγος, εἶναι ὑπὲρ τοῦ τοιούτου χαρακτηρισμοῦ. Τελετουργικῆς ὁμῶς χρήσεως φαίνονται ἐκ τῶν παραστάσεων καὶ ὁμοιωμάτων καὶ ἄλλου τύπου καθίσματα, προφανῶς ἐκ φθαριῆς ὕλης κατεσκευασμένα, ἀκόμη καὶ ἐντελῶς ἀπλᾶ ἢ καὶ χθαμαλά, τὰ ὁποῖα ὁμῶς πολὺ πιθανὸν ἐχρησιμοποιοῦντο καὶ εἰς τὸν καθ' ἡμέραν βίον. Ἐπειδὴ διάκρισις τῶν δύο τούτων κύκλων θὰ ἦτο, ὄχι εὐκόλον νὰ γίνῃ καὶ ἐπειδὴ ἐκ τῶν ὑπαρχόντων στοιχείων προκύπτει ὅτι τελετουργικὴ ἦτο ἢ χρῆσις τῶν ὑφισταμένων παραδειγμάτων, περιελάβομεν ὑπὸ τὴν ὀνομασίαν τῶν μινωικῶν θρόνων παντὸς εἴδους ἐδώλια τὰ ὁποῖα παρέχουν εἰκόνα τῆς ποικιλίας τοῦ λίαν ἀντιπροσωπευτικοῦ τούτου εἴδους τῆς μινωικῆς ἐπιπλώσεως, ἐπεκτείνοντες τὸν κύκλον καὶ ἐπὶ τῆς μυκηναϊκῆς περιοχῆς.

Τὰ κατωτέρω παρατιθέμενα παραδείγματα δὲν ἐξαντλοῦν βεβαίως τὰς ἐπὶ τοῦ κεφαλαίου τούτου γνώσεις μας, μάλιστα καθ' ὅσον ἀπτονται τοῦ μυκηναϊκοῦ, κυκλαδικοῦ καὶ τρωικοῦ κύκλου. Ἡθέλησα μᾶλλον, διὰ τῆς συλλογῆς ἀντιπροσωπευτικῶν παραδειγμάτων, νὰ εἰκονογραφήσω τὸ θέμα καὶ νὰ δώσω τὴν ἀφειτηρίαν περαιτέρω μελέτης καὶ ἐρεῦνης τῶν ἐπιπλῶν τοῦ κρητομυκηναϊκοῦ κύκλου. Ἡ ἐξαντλητικὴ μελέτη τοῦ θέματος θὰ μοῦ ἦτο ἀδύνατος μὲ τὰ πενιχρὰ εἰς τὴν διάθεσίν μου σήμερον μέσα.

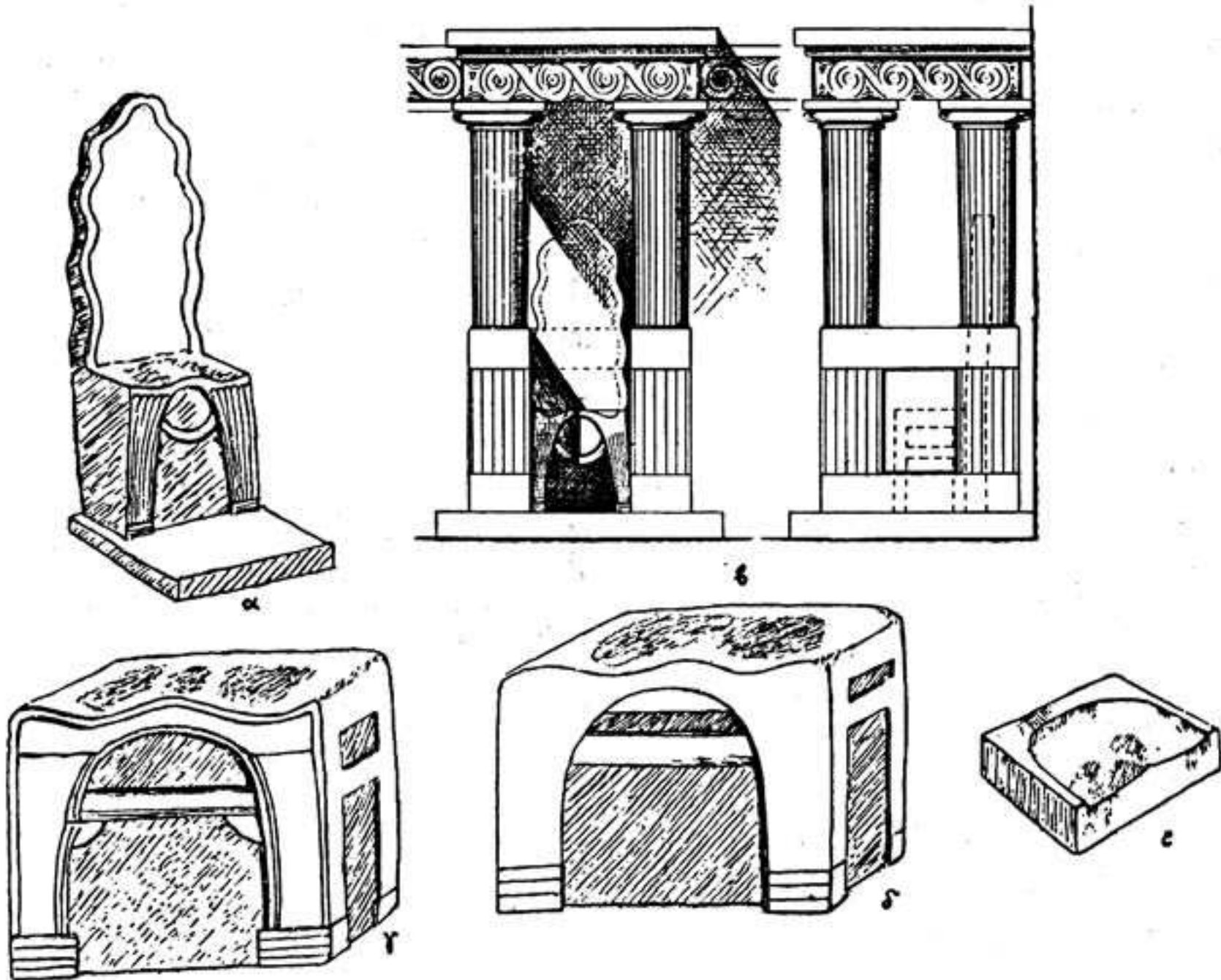
Α. ΣΩΖΟΜΕΝΟΙ ΘΡΟΝΟΙ

1) Θρόνος τοῦ Μίνωος τῆς Αἰθούσης τοῦ Θρόνου εἰς τὸ Ἄνάκτορον τῆς Κνωσοῦ (εἰκ. 24, α), μοναδικὸν εἰς τὸ εἶδός του μνημεῖον τόσον διὰ τὴν αἰσθητικὴν αὐτοῦ μορφήν ὅσον καὶ διὰ τὴν τελετουργικὴν του χρησιμοποίησιν ἐντὸς τοῦ ἀναμφισβητήτως ἱεροῦ δωματίου¹². Ἡ ὕλη ἐξ ἧς κατεσκευάσθη εἶναι ἐκλεκτὴ ποιότητος γυψολίθου. Ἡ λάξευσις εἶναι ἐπιμελεστάτη, ἀποδίδουσα λίαν ἐπιτυχῶς τὸ ξύλινον πρότυπον ἢ πρὸς τὰ ἄνω βλαστητικὴ διάνοιξις τῶν ποδῶν μὲ τὰς εἰς τόξα κορυφουμένας ραβδώσεις, αἱ φυτικαὶ πρὸς τὰ ἔσω τοῦ ὑψηλοῦ τόξου ἐνανθίσεις, ἢ κατ' ἀντίστροφον θέσιν ζεῦξις τοῦ τόξου, τὸ ὑψηλὸν ἐλαφρῶς πρὸς τὰ ὀπίσω κλίνον ἐρεισίνωτον μὲ τὸ κυματιστὸν περιγράμμα, ἢ θαυμασία προσαρμογὴ τῆς ἔδρας πρὸς τὸ σῶμα τοῦ καθημένου, προσδίδουν δυναμικὴν χάριν μοναδικὴν εἰς τὸ σύνολον. Αἱ πλευραὶ τοῦ καθίσματος εἶναι πολὺ ἀπλούστερον ἐπεξεργασμένα κατ'

¹²) Περὶ τούτου λεπτομερῶς ὁ Evans P. M. IV. σ. 915 κ. ἐξ. εἰκ. 899, σχέδια εἰκ. 890—892. Ἀπόδοσις τοῦ ξυλίνου προτύπου εἰκ. 892, σ. 918.

ὀρθογωνίους λαξεύσεις, πολὺ ἀναλόγους τοῦ θρόνου Κατσαμπᾶ. Ἰχνη ἐπιχρίσεως τῶν ἐσωτερικῶν ἐπιφανειῶν καὶ λεπταὶ χαράξεις ἔφερον τὸν Ἕβανς εἰς τὴν ὑπόθεσιν ὅτι ὁ θρόνος ἦτο διακοσμημένος καὶ μὲ πολύχρωμον διακόσμησιν· τοῦτο ὅμως δὲν φαίνεται πιθανὸν ἐξ αὐτῆς τῆς χρήσεως τόσον ἐκλεκτοῦ ἀλαβαστροειδοῦς γυψολίθου.

Ἡ τελετουργικὴ χρῆσις τοῦ θρόνου ἀπεδείχθη ἀπὸ τὴν ὅλην διά-



Εἰκ. 24.— Μινωικοὶ θρόνοι καὶ ἐδῶλια

ταξιν τοῦ δωματίου καὶ τοῦ προθαλάμου του, τοῦ χαρακτῆρος τῶν μικρῶν ἐσωτέρων διαμερισμάτων, ἀπὸ τὴν διακόσμησιν καὶ τὰ τελετουργικὰ σκεύη καὶ λείψανα θησαυρῶν ἱεροῦ τὰ ὅποια ἐπὶ τόπου ἀνευρέθησαν. Ὁ κλειστὸς χαρακτῆρ τοῦ συνόλου τῶν δωματίων, ἢ διὰ μικρὰς κλιμακίδος σύνδεσις πρὸς τὰ ἄνω δωμάτια, τὰ ὅποια, φαίνεται, προωρίζοντο διὰ τὴν τελετουργικὴν προπαρασκευὴν τοῦ Βασιλέως - Ἀρχιερέως, ὁ μυστικιστικὸς φωτισμὸς, τὸ ἐρυθρὸν κυριαρχοῦν χρῶμα τῶν τοίχων καὶ τοῦ κεντρικοῦ δαπέδου, ἢ μεταξὺ θρανίων—προφανῶς τοῦ συμβουλίου ἱερέων—τοποθέτησις τοῦ θρόνου, οἱ ἑκατέρωθεν τούτου κατ' ἀντιθετικὴν διάταξιν τοποθετημένοι ὡς φρουροὶ γρύπες, οἵτινες εἰς παραστάσεις συνοδεύουν τὴν θεότητα καὶ τοὺς ἐκπροσώπους αὐτῆς ἀρχιερεῖς, ἢ ἐντὸς αὐτοῦ τοῦ δωματίου τοῦ θρόνου ὑπαρξίς καθαρτηρίου δεξαμενῆς, ἢ καθαρτήριος ἐκ πορφυροῦ λίθου λεκάνη διὰ τὸν κα-

θαρισμὸν τῶν εἰσερχομένων, τοποθετημένη εἰς τὸν προθάλαμον, τὸ γειτονικὸν δωμάτιον μὲ τὸ ὑψηλὸν θρανίον ἢ βωμὸν ἀποθέσεως τῶν εἰδώλων, δύο ἄλλοι βωμοὶ εἰς τὰ συνεχόμενα δωμάτια καὶ ἡ διάταξις ἐνὸς μικροῦ δωματίου ὡς εἶδος τελετουργικοῦ ἀπομονωτηρίου, οὐδεμίαν ἀμφιβολίαν ἀφήνουν περὶ τοῦ ἱεροῦ χαρακτῆρος τοῦ ὅλου συγκροτήματος καὶ ἰδιαίτερος τοῦ Θρόνου. Ἐντὸς τῆς καθαρτηρίου δεξαμενῆς ἀνευρέθη πλῆθος τεμαχίων κρυστάλλων, προερχομένων ἐκ διαλύσεως ἀντικειμένων «ἱεροῦ θησαυροῦ», τμῆμα πολυτίμου κρυσταλλίνου κυάθου, κρυσταλλίνη λαβὴ ἐγχειριδίου, κρυσταλλίνη πλάξ μὲ ἔγχρωμον παράστασιν ταυροκαθαψίων, τεμάχιον θαυμασίου ἀναγλύφου ρυτοῦ ἐκ στεατίτου μὲ παράστασιν ἐνεδρεύοντος ὀκτάποδος, ἀνάγλυφον ἐπὶ ὀστρέου τεχνικῆς καμέου μὲ παράστασιν ἐγχειριδίου μετὰ τῆς ζώνης του κ. ἄ. Μικρὰ κρύπτη παρὰ τὸ ἀνατολικῶς τοῦ θρόνου θρανίον ἔδωκεν ἄλλα λείψανα θησαυρῶν ἐκ χρυσοῦ, φαγεντιανῆς καὶ κυάνου. Ἄλλὰ μᾶλλον ἐνδεικτικὴ τελετουργιῶν ἦτο ἡ παρουσία πέντε μεγάλων ἀλαβαστρίνων ἀγγείων, τοῦ τύπου τῶν ἀρτοσχήμων ἀλαβάστρων, τὰ ὅποια μετεκινήθησαν ἀπὸ τὸν μυχόν, ὅπου ἐν ἑτερον ἀνευρέθη εἰς τὴν θέσιν του, διὰ νὰ χρησιμοποιηθοῦν εἰς τὴν μετάγγισιν τοῦ ἱεροῦ ἐλαίου ἐκ πίθου, ὅστις εἶχε μετακομισθῆ πρὸς τοῦτο ἐκ τῶν ἀποθηκῶν. Πολὺ πιθανὸν ἢ αἴθουσα τοῦ Θρόνου ἐχρησιμοποιήθη ὡς Ἱεροδικαστήριον (consistory), ὥστε εὐστόχως ἀντίγραφον τοῦ θρόνου τούτου τῶν Βασιλέων Ἀρχιερέων τῆς Κνωσοῦ, τῶν θεία παραχωρήσει σοφῶν νομοθετῶν καὶ δικαιοκριτῶν, ἐτοποθετήθη εἰς τὴν Αἴθουσαν Συνεδριάσεων τοῦ Διεθνoῦς Δικαστηρίου ἐν Χάγη.

2) Θρόνος τοῦ Μεγάρου τοῦ Βασιλέως (ἢ τῆς Αἴθουσης τῶν Διπλῶν Πελέκεων) εἰς τὰ Ἀνάκτορα τῆς Κνωσοῦ (εἰκ. 24, β)¹³. Τούτου διασώζονται μόνον ἴχνη ἀποτυπωθέντα ἐπὶ τυχαίως συσσωρευθείσης κατὰ τὸν βόρειον τοῖχον τοῦ μεγάρου, ἔπου ἦτο τοποθετημένος, πηλασβέστου· εὐφυῆς εἶναι ἡ ἀναπαράστασις ἢ γενομένη ὑπὸ τοῦ Ἡβανς, τῆ βοηθεία τοῦ ἀρχιτέκτονος Piet de Jong, ἂν καὶ δὲν δύναται νὰ θεωρηθῆ παρὰ μόνον ὡς μία πιθανὴ ὑπόθεσις. Βέβαιον εἶναι ὅτι ὁ θρόνος εἶχε τοποθετηθῆ ἐντὸς εἰδικῶς παρεσκευασμένου χώρου μὲ κίονας ἑκατέρωθεν, βαίνοντας ἐπὶ ὀριζοντίων δοκῶν· πιθανῶς λοιπὸν οἱ κίονες ἦσαν τέσσαρες καὶ ἐστήριζον οὐρανόν, ἐπὶ τοῦ γεισώματος τοῦ ὁποίου ἐσυνεχίζετο ἴσως τὸ διάζωμα τῶν σπειρῶν τῆς αἴθουσης· ἡ παραδοχὴ τοῦ τελευταίου στοιχείου καθορίζει τὸ ὕψος τῶν κίωνων καὶ τοῦ οὐρανοῦ καὶ ταυτοχρόνως τὴν χρονολογίαν εἰς τὸ τέλος τῆς ΥΜΙα ἐποχῆς, ἐπιβεβαιουμένην ἀπὸ τὴν θραῦσιν τῆς ὀρθομαρμα-

¹³) Evans, P. M. III σ. 336—337, εἰκ. 223—224.

ρώσεως κατά τὸ σημεῖον ἐδράσεως εἰς τὸν τοῖχον τοῦ θρόνου. Τοῦ κυρίως θρόνου οὐδὲν διεσώθη, ἐπὶ τῆς πηλασβέστου ὅμως ἀπετυπώθη τὸ περίγραμμα τοῦ καθίσματος, διευρυνόμενον ἐλαφρῶς πρὸς τὰ κάτω. Καθαρὰ ὑπόθεσις εἶναι ὅτι ὁ τύπος τοῦ θρόνου θὰ ἦτο ἀνάλογος τοῦ ἐκ γυψολίθου· ἔτι τολμηροτέρα ὅτι ὑπῆρχε δεύτερος ξύλινος θρόνος εἰς τὴν ἐσωτέραν αἴθουσαν τοῦ μεγάρου¹⁴.

3) Θρόνος τῆς Βασιλικῆς Ἐπαύλεως Κνωσοῦ¹⁵. Τούτου διεσώθησαν μόνον λείψανά του, κυρίως τμήματα δοκίδων καὶ ζευγμάτων μετὰ ἐγκοπῶν ἢ ἀυλακώσεων διὰ τὴν πρὸς ἄλληλα στερέωσιν, ἅτινα ἀνευρέθησαν ἐντὸς ἢ παρὰ τὴν εἰδικῶς προπαρεσκευασμένην διὰ τὴν ὑποδοχὴν θρόνου κόγχην, ὅπισθεν τοῦ ἱεροῦ μετὰ κιόνων διαφράγματος, τὸ ὁποῖον χωρίζει, οὕτως εἰπεῖν, ἐν Ἁγίον Βῆμα τοῦ λοιποῦ χώρου τοῦ κυρίως μεγάρου. Ὁ Ἡβανς ὁμολογεῖ ὅτι τὰ λείψανα εἶναι ἀνεπαρκῆ διὰ νὰ δώσουν δυνατότητα ἱκανοποιητικῆς ἀνασυγκροτήσεως τοῦ θρόνου. Ὅμως τὰ διαρθρωθέντα (ὡς δεικνύει ἡ φωτογραφία τῆς εἰκόνας P. M. II, 234) ἀποδεικνύουν μᾶλλον ἀπλοῦν κάθισμα μετὰ τετραγώνους πόδας, ζευγνυομένους ἀνὰ πλάγια ζεύγη μετὰ δοκίδας, ἐφ' ὧν βαίνει ἡ πλάξ τοῦ καθίσματος· ἐρεισίνωτον δὲν φαίνεται νὰ ὑπῆρχε καὶ ἡ ὑψηλὴ καὶ ὠραία ὀρθομαρμάρωσις τῆς κόγχης καθίστα τοῦτο περιττόν¹⁶.

Χῶροι προπαρεσκευασμένοι διὰ τὴν ὑποδοχὴν θρόνων ἀνευρέθησαν ἐν Κνωσῷ εἰς τὴν Οἰκίαν τοῦ Ἱεροῦ Βήματος καὶ κατὰ τὴν κυρίαν εἴσοδον τοῦ Ἀνακτόρου, ἔσω τῆς ἀνοικτῆς αἰθούσης τῆς Πύλης. Ὁ πρῶτος διαμορφοῦται ἔσω τοῦ μετὰ κιόνων διαχωρίσματος, ἐπὶ δαπέδου ὑψηλοτέρου, προσιτοῦ διὰ δύο βαθμίδων: ὑπερυψούμενον τετραγώνον βάθρον κτιστὸν διὰ λίθων καὶ κεκονιαμένον ἀπετέλει τὴν κρηπίδα ξυλίνου θρόνου τοῦ ὁποίου οὐδὲν ἴχνος διεσώθη¹⁷. Ὁ δεύτερος χῶρος ἀναγνωρίζεται κυρίως ἀπὸ τὴν θέσιν του εἰς τὸ ὅλον συγκρότημα τῆς ἐπισήμου εἰσόδου καὶ ἀπὸ τὴν ἐσωτερικὴν του διάταξιν¹⁸.

¹⁴) Τούτου μόνη ἔνδειξις εἶναι ἡ ἀνεύρεσις ἀπηνθρακωμένων λειψάνων ξύλου.

¹⁵) Evans, P. M. II, εἰκ. 234, σ. 405 καὶ Πίν. ΧΧΑ κατ' ἀναπαράστασιν Th. Fyfe.

¹⁶) Ἡ παρὰ Evans ἀπόπειρα συναρμολογήσεως οὐδόλως ἐλήφθη ὑπ' ὄψει κατὰ τὴν ἀναπαράστασιν τοῦ Fyfe. Σήμερον δὲν διασώζεται τίποτε κατὰ χώραν ἐκ τῶν στοιχείων τοῦ θρόνου καὶ οὐδὲν λείψανον τούτου διακρίνεται ἐντὸς τῆς κόγχης.

¹⁷) Evans, P. M. II, σ. 392, εἰκ. 224. Ὁ εἰς τὴν ἀπεικόνισιν θρόνος ἔχει ληφθῆ ἐκ κνωσιακοῦ σφραγίσματος (βλ. ἐνταῦθα εἰκ. 3, θ).

¹⁸) Evans, P. M. II, σ. 674 κ. ἐξ· σχέδιον ὑπαρχόντων λειψάνων εἰκ. 428, ἀναπαράστασις εἰσόδου καὶ δωματίου θρόνου εἰκ. 429. Περὶ τοῦ δωματίου τοῦ θρόνου σ. 679.

τὸ ἐξ ἐρυθροῦ πηλασβέστου (stucco) δάπεδον ἦτο βεβαίως κατάλληλον διὰ δωμάτιον θρόνου. Δέον ὅμως νὰ ὁμολογηθῆ ὅτι πρόκειται περὶ καθαράς, ἔστω ὄχι ἀπιθάνου, ὑποθέσεως. Πολὺ μᾶλλον ἐνδιαφέροντα εἶναι τὰ δύο παραδείγματα τῶν ἀνακτορικῶν μεγάρων τῶν Μυκηνηῶν καὶ τῆς Τίρυνθος. Ἐντὸς τοῦ μεγάρου τῶν Μυκηνηῶν, παρὰ τὴν μεγάλην φθορὰν τοῦ δαπέδου, διακρίνεται ὁ ὀρθογώνιος χῶρος μὲ τὸ ὑπερυψωμένον πλαίσιον τοῦ ὄπου ἦτο τοποθετημένος ὁ θρόνος κατὰ τὸν βόρειον τοῖχον τοῦ δωματίου¹⁹. Περισσότερον χαρακτηριστικοὶ εἶναι οἱ χῶροι τῶν θρόνων τῶν δύο μεγάρων τῆς Τίρυνθος²⁰ τοῦ μεγαλυτέρου ὑπάρχει ἔξω τοῦ διὰ λίθων κτιστοῦ ὀρθογωνίου τῆς πλαισιώσεως τοῦ θρόνου τριπλῆ κρασπέδωσις τῶν λευκῶν ζωνῶν μὲ ρόδακας τοῦ μικροτέρου ἀπλῆ, ἀλλ' εὐρυτέρα καὶ μᾶλλον περίτεχνος. Οὕτω θὰ παρείχετο ἡ ἐντύπωσις ὅτι ὁ θρόνος ἔβαινε ἐπὶ πλουσίως διακεκοσμημένου ὀρθογωνίου τάπητος καὶ δέον νὰ θεωρηθῆ ὡς βέβαιον ὅτι ξύλινοι θρόνοι ἢ καὶ λίθινοι, ἀλλὰ κινητοί, οἷος ὁ ἐν Κατσαμπᾶ ἀνευρεθεὶς, ἦτο δυνατὸν νὰ ἔβαινον ἐπὶ τοιούτων ταπήτων.

4) Ἐδώλιον Ἀπομονωτηρίου ἢ Μαγειρείου τοῦ συγκροτήματος τῆς Αἰθούσης τοῦ Θρόνου (εἰκ. 24, ε)²¹. Πολὺ χαμηλὸν (μόνον 0,15 ὑπὲρ τὸ δάπεδον), ἔχει διαστάσεις 0,55 × 0,46, δηλαδὴ εἶναι πλατύτερον τοῦ καθίσματος τοῦ Θρόνου, τοῦ ὁποῦ αἱ διαστάσεις εἶναι 0,45 × 0,32 μ. Ἐμφανίζει ὅμως ἀνάλογον εἶδος κοιλότητος διὰ τὴν προσαρμογὴν πρὸς τὸ σῶμα, τὸ ὁποῖον αὐτὴν τὴν φορὰν θὰ ἔδει νὰ εἶναι σῶμα γυναικός. Ἡ χαμηλὴ ὀκλάζουσα στάσις προσιδιάζει ἰδίως διὰ γυναῖκα, τῆς ὁποίας ἡ εὐρυτέρα λεκάνη ἀπῆτει πλατύτερον κάθισμα. Τὸ ἐδώλιον εἶναι μονίμως στερεωμένον εἰς τὸ ἐκ πηλασβέστου δάπεδον τοῦ θαλάμου, πρὸ δὲ αὐτοῦ ὑπάρχει ἰδιότυπος τράπεζα μὲ δύο κοιλότητος, τοῦτο δὲ συνετέλεσεν εἰς τὸ νὰ χαρακτηρισθῆ τὸ δωμάτιον ὑπὸ τοῦ Ἡβανς ὡς «μαγειρεῖον».

5) Ἐντελῶς ὅμοιον κάθισμα, ἀναλόγου πλάτους, καὶ ἐπομένως προοριζόμενον ἐπίσης διὰ γυναῖκας, ἦτο ἄλλο ἀνευρεθὲν παρὰ τὴν πλαγίαν θύραν τοῦ ὄλου συγκροτήματος τῶν ἔσω τῆς Αἰθούσης τοῦ Θρόνου μικρῶν δωματίων, ἀλλ' ὄχι μονίμως ἐντὸς τοῦ δαπέδου στερεωμένον²². Ὁ Ἡβανς πιστεύει ὅτι ἐχρησίμευε διὰ τὴν γυναῖκα θυρωρὸν τῶν ἱερῶν δωματίων.

6) Καταπληκτικὴν ὁμοιότητα καὶ ἀναλογίαν μὲ τὸν θρόνον τοῦ Κατσαμπᾶ ἐμφανίζει ὁ Θρόνος τοῦ Πρινιᾶ, ἐπίσης ἐκ πόρου λί-

¹⁹) BSA, XXV (1921—1923) σ. 186 κ. ἐξ. πίν. XXXIIIα.

²⁰) Tiryns II, πίν. XIX—XX, σ. 222 κ. ἐξ. (R. Hackl).

²¹) Evans, P. M. IV σ. 927 εἰκ. 899.

²²) Αὐτόθι σ. 902, σχέδιον εἰκ. 877.

θου (είκ. 24, δ)²³. Έμφανίζει μεγαλύτεραν ἔτι πλατύτητα καὶ χαλαρότητα καὶ ἔχει ἀνάλογον διαμόρφωσιν τοῦ τόξου, τῶν ποδῶν, τῆς δοκίδος τοῦ ζεύγματος, τῶν ὀρθογωνίων κοιλοτήτων τῶν πλευρῶν. Ἡ ἄνω ἐπιφάνεια εἶναι ἱκανῶς βεβλαμένη, διακρίνεται ὅμως ἡ χαρακτηριστικὴ κοίλανσις, ἀνάλογος μᾶλλον πρὸς τὴν τοῦ Θρόνου τοῦ Μίνωος, ἡ προσθία δὲ γραμμὴ φαίνεται ὅτι ἐσχηματίζετο καθ' ὅμοιον τρόπον, κυματοειδῆς. Τὰ πέλματα τῶν ποδῶν δὲν προέχουν αἰσθητῶς ὡς εἰς τὸν θρόνον τοῦ Κατσαμπᾶ, ἀλλ' ἐμφανίζουν ἀνάλογον ὀριζοντίαν χάραξιν. Δὲν διακρίνονται διακοσμητικαὶ λεπτομέρειαι διὰ χαράξεων. Ἡ φθορὰ ὅμως τῆς ἐπιφανείας θὰ ἐδικαιολόγει τὴν ἐξαφάνισιν τούτων. Χαρακτηριστικὴ λεπτομέρεια, ἣτις θὰ βοηθήσῃ εἰς τὴν ἀναγνώρισιν ὠρισμένων ἰδεογραμμάτων, εἶναι ἑτέρα δοκὶς μηνοειδοῦς διαμορφώσεως μὲ ὀριζοντίαν κάτω ἀπόληξιν ὑπὸ τὴν κορυφὴν τοῦ τόξου, ἣτις προορισμὸν εἰς τὸ ξύλινον πρότυπον θὰ εἶχε νὰ δώσῃ μεγαλύτεραν στερεότητα εἰς τὸ ἀσθενὲς τοῦτο σημεῖον, χωρὶς νὰ μεταβάλλῃ τὴν μορφήν ἢ τὴν αἰσθησιν τοῦ στηρίζοντος τόξου. Ἡ πρόσθετος αὕτη ἐνίσχυσις καθίστα περιττὴν τὴν διὰ τενόντων ὑποβάστασιν τῆς κατωτέρας δοκίδος ζεύξεως. Τὸ κάθισμα ἔχει διαστάσεις $0,48 \times 0,34$, εἶναι δηλαδὴ κατὰ τι μεγαλύτερον τοῦ Θρόνου τῆς Κνωσοῦ. Ὅμως τὸ συνολικὸν ὕψος δὲν ὑπερβαίνει τὰ $0,30$ τοῦ μ. καὶ πολλοὶ ἐπίστευσαν ὅτι τοῦτο ὀφείλεται εἰς τὸ ὅτι ὁ θρόνος εἶναι κάτω ἐλλιπής. Τοῦτο ὅμως ἐκ τῶν χαράξεων τῶν ἄκρων ποδῶν δὲν φαίνεται καθόλου πιθανόν. Πρόκειται ἀπλῶς περὶ λίαν χαμηλοῦ καθίσματος.

Ὁ θρόνος προέρχεται ἐξ οἰκοδομήματος κειμένου ΝΑ τοῦ ναοῦ²⁴ καὶ οἱ Ἱταλοὶ ἀνασκαφεῖς ἐθεώρησαν ὡς δεῖγμα ἐπιβιώσεως μινωικῆς κατὰ τὴν πρωτοελληνικὴν περίοδον. Ὅμως ἡ στενὴ ἀναλογία μὲ τὸν θρόνον τοῦ Κατσαμπᾶ καὶ ἡ ἀνεύρεσις κατὰ τὴν αὐτὴν περιοχὴν καὶ πιθανῶς εἰς τὸ αὐτὸ οἰκοδόμημα²⁵ τῶν μεγάλων εἰδώλων μὲ τὰς καμπτομένας πρὸς τὰ ἄνω χεῖρας καὶ σωληνωτῶν σκευῶν τοῦ γνωστοῦ ὡς ΥΜΙΙΙ γ τύπου παρέχει ὡς σχεδὸν βέβαιον τὸ συμπέρασμα ὅτι ὁ θρόνος τοῦ Πρινιαῖ ἀνήκει καὶ οὗτος εἰς μινωικοὺς χρόνους, ἴσως δὲ προ-

²³) Luigi Pernier «Annuario» I, σ. 91, εἰκ. 61.

²⁴) Τὸ ὑπ' ἀριθ. 63 οἶκημα τοῦ σχεδίου τῆς εἰκ. 1 εἰς τὴν ἀνωτέρω δημοσίευσιν.

²⁵) Βλ. «Bolletino d'Arte» II (1908), ἀρ. 12 σ. 15, εἰκ. 10—11. Ἐνταῦθα ἀναφέρεται ὅτι τὰ ὑπὸ τοῦ Sam Wide δημοσιευθέντα εἰδῶλα (Athen. Mitteil. XXVI, 1901, 247 κ. ἐξ.) ἀνευρέθησαν «non lungi da questa importante costruzione», ἐκ τῆς ὁποίας προέρχεται ὁ θρόνος. Ἄλλα τεμάχια ἀναλόγων μορφῶν καὶ σωληνωτῶν σκευῶν περισυλλέγησαν δι' ἀνασκαφῆς κατὰ χώραν ὑπὸ τοῦ Pernier.

έρχεται ἐξ ἱεροῦ τῆς ἐποχῆς τῆς Ἀνακαταλήψεως²⁶, σύγχρονον πρὸς τόσα ἄλλα ἱερά τῶν αὐτῶν χρόνων (Γουρνιῶν, Κουμάσας, Καρφί, Γάζι, Διπλῶν Πελέκεων Κνωσοῦ, Τυκτῆς Κρήνης παρὰ τὸ Καραβὰν Σεράϊ Κνωσοῦ)²⁷. Λόγω τῆς μεγάλης ὁμοιότητος τῶν δύο θρόνων Πρινιαῖα καὶ Κατσαμπᾶ θὰ ἦτο ὀρθὸν νὰ ἀπεδίδοντο εἰς τοὺς αὐτοὺς ΥΜΙΙ χρόνους. Ὅμως παραμένει πάντοτε ὡς πιθανὴ χρονολογία τοῦ δευτέρου ἢ ΥΜΙΙ περιόδου, εἰς τὴν ὁποίαν ἄλλως ἀνήκουν καὶ τὰ εὐρήματα τῶν γειτονικῶν ὑπὸ Στυλ. Ἀλεξίου ἀνασκαφέντων τάφων.

Μὲ τὰ ὡς ἄνω ἔξ παραδείγματα θρόνων καὶ ἐδωλίων τύπου θρόνου ἐξαντλεῖται τὸ μέχρις ἡμῶν διασωθὲν ὑλικὸν τοῦ ἀντιπροσωπευτικοῦ τούτου εἴδους τῆς σκευῆς τῶν μινωικῶν αἰθουσῶν μεγάρων ἢ οἰκιῶν. Τὸν κύκλον ὅμως τῶν ἐπὶ τοῦ κεφαλαίου τούτου γνώσεών μας δυνάμεθα νὰ συμπληρώσωμεν ἐκ τῶν μικρῶν ὁμοιωμάτων, τῶν παραστάσεων καὶ ὠρισμένων ἰδιογραμμάτων.

Β. Ο Μ Ο Ι Ω Μ Α Τ Α Θ Ρ Ο Ν Ω Ν

Ἐλάχιστα ὁμοιώματα θρόνων ἢ ἄλλων ἐδωλίων εἶναι γνωστὰ ἐκ τοῦ μινωικοῦ κύκλου. Τὰ εἰδῶλια τῶν θεοτήτων καὶ τῶν λατρευτῶν τῶν εἰκονίζονται σχεδὸν πάντοτε ὀρθία. Δύο ἢ τρία παραδείγματα ὑπάρχουν καθημένων λατρευτῶν ἐξ ἱερῶν κορυφῆς, ἀλλὰ καὶ ταῦτα δὲν διασώζουσι τὸ κάθισμα, τὸ ὁποῖον εἶχε κατασκευασθῆ κεχωρισμένως, πλὴν μιᾶς περιπτώσεως, ὅπου τὸ εἰδῶλιον φαίνεται νὰ κάθηται ἐπὶ θρόνου μετὰ κυρτοῦ ἐρεισινώτου τοῦ τύπου τοῦ μυκηναϊκοῦ τῆς εἰκ. 25, ζ²⁸. Διεσώθησαν ὅμως δύο πήλινα θρανία (εἰκ. 25, α) ἐκ Πετσοφᾶ²⁹, τὰ ὁποῖα εἰς τὸ ἱερὸν εἶχον, φαίνεται, ἀποτεθῆ ὁμοῦ μετὰ τῶν καθημένων ἐπ' αὐτῶν μορφῶν, αἵτινες ὅμως ἀπеспάσθησαν. Τὸ θρονίον εἶναι τύπου σκαμνίου ἄνευ ἐρεισινώτου, ἀπηρτισμένον ἐκ τεσσά-

²⁶) Ὁ Pernier, αὐτόθι σ. 16, δὲν πιστεύει εἰς τὴν ὑπαρξιν χωριστοῦ κατὰ χώραν ἱεροῦ, ἀλλὰ εἰς τὴν χρησιμοποίησιν τῶν εἰδῶλων καὶ σκευῶν δι' οἰκιακὴν λατρείαν.

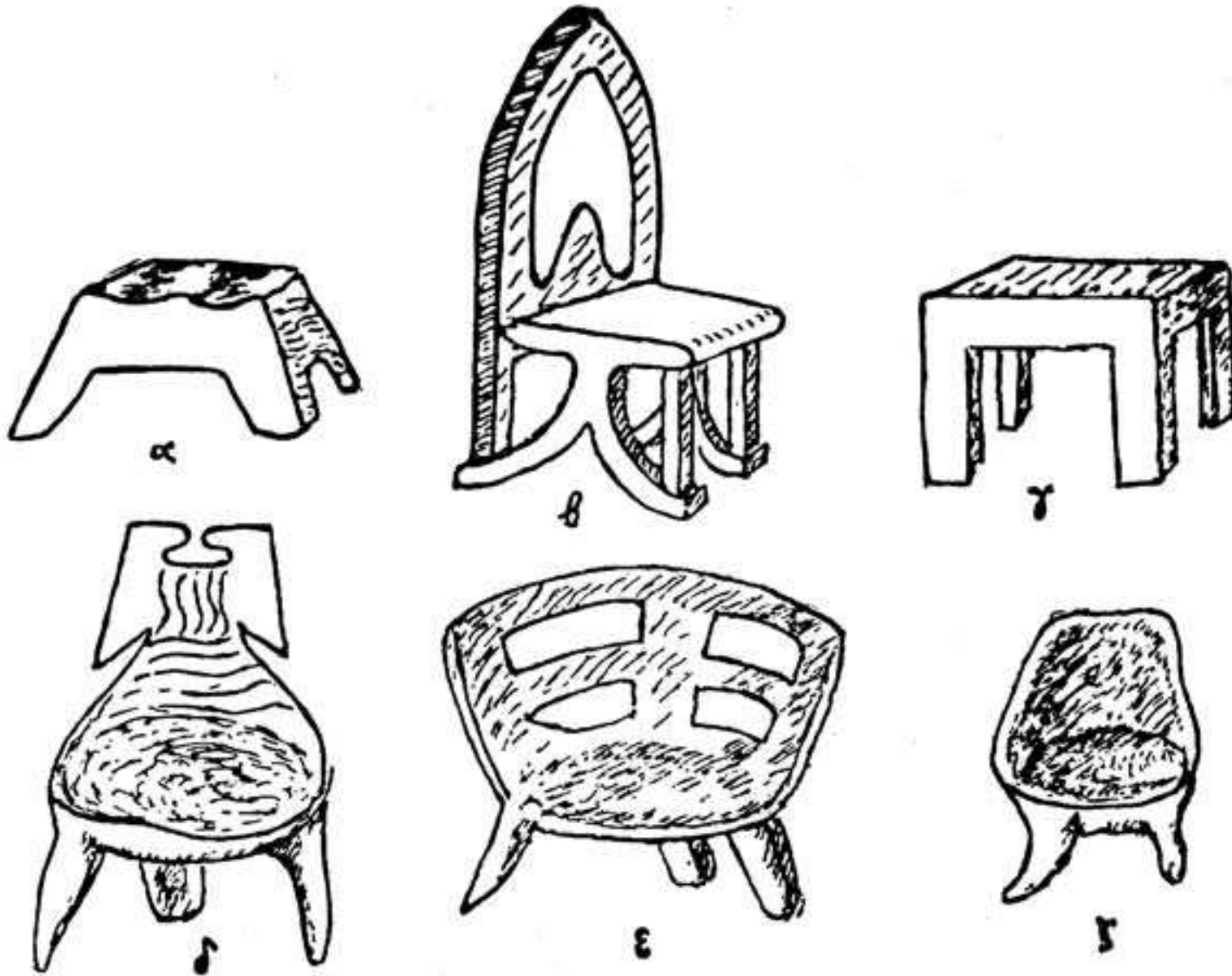
²⁷) Τὴν χρονολογίαν τῶν ἐκ Πρινιαῖα εἰδῶλων καθώρισεν ὁ Evans, P.M. IV 160, εἰς τὴν ΥΜΙ ἐποχὴν. Ὁρθῶς ὅμως παρατήρησεν ὁ Μαρινᾶτος, ΑΕ 1937 Β', 289, ὅτι ἡ χρονολογία πάντων τῶν μὲ ἀνάλογα εἰδῶλα καὶ σκευὴ ἱερῶν εἶναι ἐντὸς τῶν ὁρίων τῆς ΥΜΙΙ περιόδου, ἢ τοῦλάχιστον τῆς λεγομένης Ὑπομινωικῆς. Εἰς τὴν τελευταίαν αὐτὴν πράγματι φάσιν ἀνήκουν τὰ εἰς τὸ Καρφί Λασηθίου ἐντὸς ἱεροῦ ἀνευρεθέντα εἰδῶλα, πιθανῶς ὅμως ταῦτα εἶναι τὰ τελευταῖα τῆς σειρᾶς. Εἰς τὴν ὑπομινωικὴν - πρωτογεωμετρικὴν φάσιν ἀνήκει ἰσως τὸ εἰδῶλον, τοῦ ὁποίου μόνον ἡ κεφαλὴ ἀνευρέθη εἰς τὴν ἀκρόπολιν παρὰ τὸ Καλὸ Χωριὸν Πεδιάδος· βλ. Ν. Πλάτωνος, τὸ Ἱερὸν Μαζᾶ καὶ τὰ μινωικὰ Ἱερά Κορυφῆς, «Κρητικὰ Χρονικά» Δ' (1951) σ. 98.

²⁸) Ἐκ Πετσοφᾶ, BSA, IX (1902—5), πίν. XI, σ. 373.

²⁹) Αὐτόθι, πίν. XIII, 77—78. Ἐν ἑτερον ἐκ τοῦ σπηλαίου Τραπέζης προσαρμόζεται πρὸς μικρότατον καθημένον εἰδῶλιον.

ρων ἐπικλινῶν πλευρῶν, σχηματιζόντων χαμηλούς πόδας, οὕτως ὥστε τοῦτο διευρυνόμενον πρὸς τὰ κάτω νὰ παρέχη ἔδρασιν ἀπολύτως ἀσφαλῆ. Χαρακτηριστικὴ ὅμως εἶναι ἡ προσαρμοζομένη εἰς τὸ σῶμα ἄνω ἐπιφάνεια, ἐνθυμίζουσα καθόλου καὶ κατὰ τὴν κυματοειδῆ της ἀκμὴν τοὺς κατόπιν μινωικοὺς θρόνους. Ὡς γνωστὸν ἡ χρονολογία τῶν πληνίων τούτων εἰδωλίων εἶναι ΜΜΙ.

Τὰ λοιπὰ παραδείγματα προέρχονται ἐκ τοῦ κυκλαδικοῦ καὶ τοῦ



Εἰκ. 25.- Μικροὶ ὁμοιώματα μινωικῶν, κυκλαδικῶν καὶ μυκηναϊκῶν θρόνων καὶ ἐδωλίων.

μυκηναϊκοῦ κύκλου. Ὑπὸ μορφὴν ἀπλῶν παραδειγμάτων παραθέτω ἀπεικονίσεις δύο θρόνων, ἑνὸς μετ' ἔρεισινώτου καὶ ἕτερον τύπου ἀπλοῦ σκαμνίου, ἀνήκοντα εἰς μαρμάρινα εἰδώλια μουσικῶν ἀνευρεθέντων εἰς κυκλαδικοὺς τάφους (εἰκ. 25, β, γ). Ἐνδιαφέρων εἶναι ὁ πρῶτος, θρόνος ἑνὸς κιθαριστοῦ ἢ μᾶλλον παίχτου σαμβύκης, ἀπεικονιζόμενος παρὰ Perrot-Chipiez, Hist. de l'Art, VI σ. 761' εἰκ. 358. Παρέχει τοξοτὴν διαμόρφωσιν ἔρεισινώτου, τὸ ὁποῖον ἐπεκτείνεται ἐν συνεχείᾳ εἰς τοὺς ὀπισθίους πόδας. Τὸ ἔρεισινώτον τοῦτο εἶναι τρητόν, ἔχον εἰς τὸ κενὸν προεξοχὴν ἐπίσης τοξοειδῆ. Ἡ τοιαύτη διαμόρφωσις παρεῖχεν ἀφ' ἑνὸς στερεότητα εἰς τὸ ἔρεισινώστον τὸ ὁποῖον ἐδέχετο τὸ βάρος τοῦ στηριζομένου κορμοῦ καὶ ἐλαφρότητα διὰ τῆς τρήσεως. Ἐπὶ τοῦ ἔρεισινώτου ἐστηρίζετο ἡ πλάξ τοῦ καθίσματος

βαίνουσα ἐπὶ καμπύλων ποδῶν, διανοιγομένων ἑκατέρωθεν εἰς διπλᾶ σκέλη. Οἱ ὀπίσθιοι πόδες καὶ δύο πρόσθετα στηρίγματα, ἐπέχοντα θέσιν προσθίων ποδῶν καὶ τὰ ὁποῖα παρεῖχον ἀσφαλεστέραν στήριξιν τῆς πλακῶς τοῦ καθίσματος, στηρίζονται ἐπὶ τῶν ἄκρων τῶν καμπυλουμένων σκελῶν. Ἡ σχέσις μὲ τὸν μινωικὸν θρόνον εἶναι ἀπαραγνώριστος καὶ μέχρις ὅτου εὑρεθῶν παλαιότερα μινωικὰ πρότυπα ἢ προτεραιότης τοῦ μετ' ἐρεισινώτου καὶ κατὰ τοξοειδῆ διαμόρφωσιν θρόνου φαίνεται ἀνήκουσα εἰς τὰς Κυκλάδας. Συνηθέστερα ὅμως εἰς τὰς Κυκλάδας εἶναι ἐδώλια τύπου ἀπλοῦ τετραγώνου σκαμνίου, τὸ ὁποῖον παρέχει ἐντύπωσιν μεγάλης στερεότητος. Δύο ἐκ Θήρας εἰδώλια σαμβυκτῶν κάθηνται ἐπὶ τοιούτων σκαμνίων⁸⁰. Ἔτερον παριστᾶ μορφήν καθημένην ἐπὶ ὁμοίου ἐδώλιου μὲ ἐσταυρωμένας ἐπὶ τοῦ στήθους χεῖρας καὶ προέρχεται ἐκ τῆς περιοχῆς Τεκὲ Ἡρακλείου, ἀνευρεθὲν μετὰ πολλῶν ἄλλων κυκλαδικῶν εἰδωλίων⁸¹. Καθήμενη κουροτρόφος ἐπὶ θρόνου μὲ τρητὸν ἐρεισίνωτον καὶ ὑποπόδιον κυκλαδικοῦ τύπου προέρχεται ἐκ τῆς Τεγέας⁸²· δυστυχῶς ὅμως ὁ θρόνος οὗτος δὲν διασώζεται καλῶς. Ὅτι πάντα τὰ εἰδώλια ταῦτα ἐσχετίζοντο μὲ τὴν θρησκευτικὴν, τὸ πλεῖστον ἐπιτάφιον, τελετουργίαν οὐδεμία παραμένει ἀμφιβολία.

Ἐπιπλέον σπάνια εἶναι τὰ μικρὰ ὁμοιώματα θρόνων τὰ ἀνευρισκόμενα ἐντὸς τῶν μυκηναϊκῶν τάφων, μάλιστα τῆς ὑστερας περιόδου. Εἶναι ποικίλα τὴν μορφήν καὶ ἄλλοτε εἶναι κενά, ἄλλοτε φέρουν εἰδώλιον. Δὲν εἶναι ἀπίθανον καὶ ἐπὶ τῶν κενῶν νὰ ἐτοποθετοῦντο εἰδώλια ἐκ τῶν πτερυγομόρφων ἢ δισκοειδῶν. Εἶναι ὅμως ἐπίσης πιθανὸν διὰ τοὺς κατωτέρω ἀναφερομένους λόγους νὰ ἀπετίθεντο οἱ θρόνοι πράγματι κενοί. Εἶναι ποικίλων τύπων καὶ ὡς ἀντιπροσωπευτικὰ παραδείγματα ἀπεικονίζω ἐνταῦθα τρεῖς τύπους, ἐκ τῶν ὁμοιωμάτων τὰ ὁποῖα ἀνευρέθησαν εἰς τοὺς λαξευτοὺς τάφους τοῦ Κολωνακίου Θηβῶν⁸³. Καὶ οἱ τρεῖς τύποι (εἰκ. 25, δ, ε, ζ) ἔχουν τρεῖς πόδας καὶ μᾶλλον κυρτὸν κάθισμα κατάλληλον δι' ἀναπαυτικὴν τοποθέτησιν τοῦ καθημένου. Ὁ πρῶτος ἔχει ἰδιόρρυθμον ἐρεισίνωτον ὀρθογώνιον μὲ ἐγκοπὰς, τῶν ὁποίων ἡ ἄνω παρεῖχε λαβὴν εἰς τὴν χεῖρα διὰ τὴν μεταφορὰν τοῦ θρόνου. Τοῦ δευτέρου τὸ ἐρεισίνωτον φέρει τέσσαρα ὀρθογώνια τρητά, τὰ ὁποῖα ἠλάττωνον τὸ βάρος τοῦ θρόνου, ὅστις ἄλλως θὰ ἦτο δυσμετακόμιστος. Ὁ τρίτος, μικρότερος, ἔχει ἐρεισίνωτον καμπύλον καὶ συνεχές, περιβάλλον οὕτως εἰπεῖν, τὸ σῶμα τοῦ καθημένου. Φυσι-

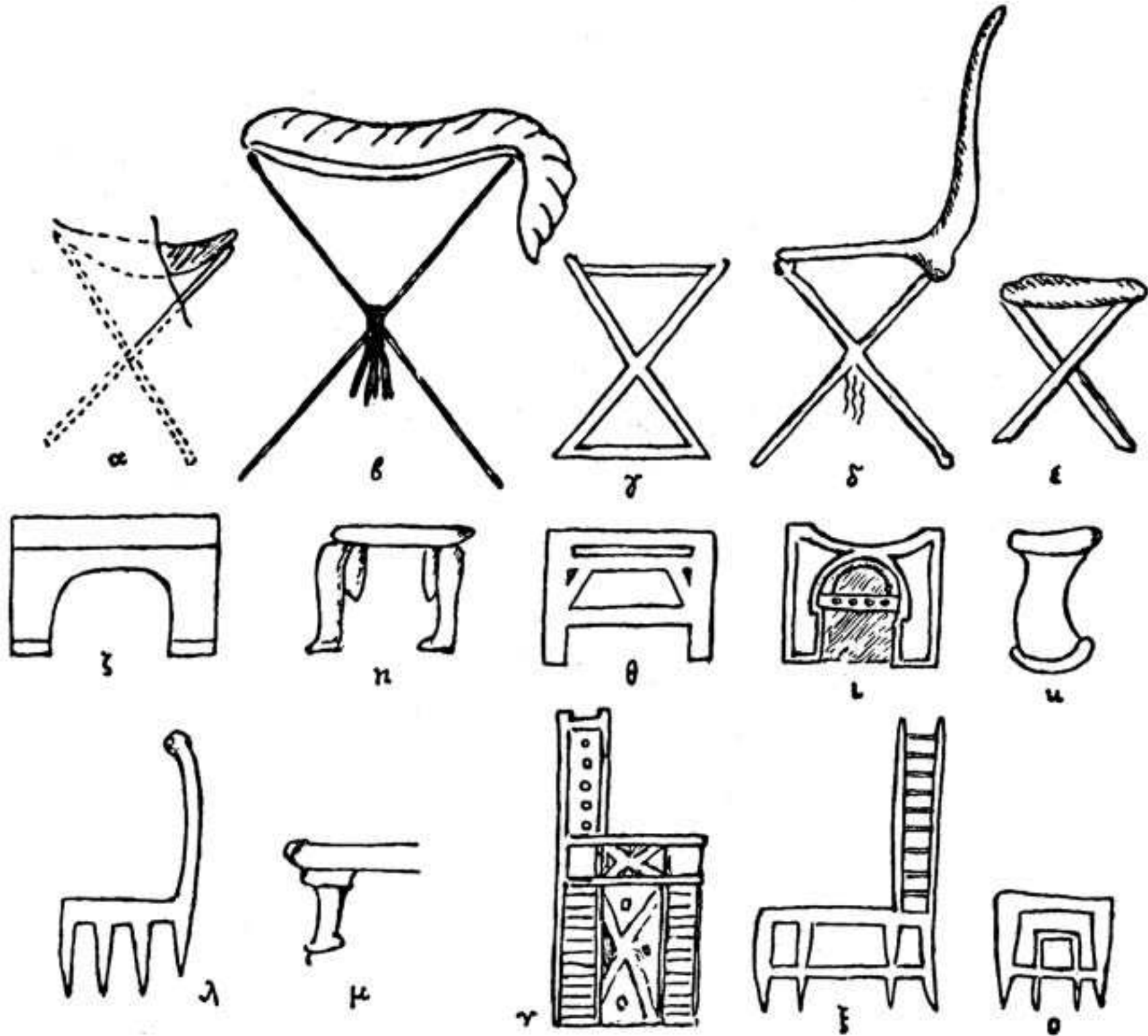
⁸⁰) Προχείρως παρὰ Bossert, *Alt Kreta*², εἰκ. 120 α, β.

⁸¹) «Arch. Anzeiger» 1933, σ. 302 εἰκ. 10.

⁸²) Bossert, *Alt Kreta*², εἰκ. 121.

⁸³) *A Δ 3* (1917), σ. 190 εἰκ. 135 (δημοσίευσις Ἀντων. Κεραμοπούλλου).

καὶ ὑπῆρχε πολὺ μεγαλυτέρα ποικιλία. Ἐναφέρω ἓν ἀκόμη παράδειγμα ἐκ τῶν τάφων τοῦ Παλαμῆδιου (Ναυπλίου), ὑψηλοῦ θρόνου μὲ ἐρεισί-
 νωτον ἀπολήγον ἄνω μηνειδῶς καὶ μὲ δύο κορυφουμένας ἀπολήξεις⁸⁴.
 Ἡ ποικιλία τῶν καθισμάτων τούτων πείθει ὅτι κατὰ τοὺς μυκηναϊ-
 κοὺς χρόνους εἶχε γίνει σημαντικὴ πρόοδος ὡς πρὸς τὰ διάφορα εἶδη
 τῶν καθισμάτων. Εἶναι περιττὸν νὰ ὑπομνήσω ὅτι καὶ τὰ παραδείγ-
 ματα ταῦτα σχετίζονται μὲ κάποιαν τελετουργίαν, ὅχι ἄσχετον μὲ τὴν



Εἰκ. 26. — Παραστάσεις μινωικῶν καὶ μυκηναϊκῶν θρόνων καὶ ἐδωλίων
 λατρείαν τῶν νεκρῶν. Τοῦτο ὅμως δὲν σημαίνει ὅτι καθίσματα τῶν
 τύπων τούτων δὲν ἐχρησιμοποιοῦντο εἰς τὴν καθ' ἡμέραν ζωὴν.

Γ. ΠΑΡΑΣΤΑΣΕΙΣ ΘΡΟΝΩΝ ΚΑΙ ΕΔΩΛΙΩΝ

Ἐξηγήσαμεν ἄνωτέρω τὸν λόγον διὰ τὸν ὁποῖον αἱ παραστάσεις
 δὲν βοηθοῦν ἱκανῶς εἰς τὸ νὰ συμπληρώσωμεν τὰ κενὰ τῶν γνώσεών
 μας ἐπὶ τοῦ κεφαλαίου τούτου. Παρέχω τὰ παραδείγματα τὰ ὁποῖα
 προχείρως περισυνέλεξα.

⁸⁴) Perrot-Chipiez, Hist. d. Art, VI, σ. 752 εἰκ. 347. Βλ. ἐνδια-
 ΚΡΗΤΙΚΑ ΧΡΟΝΙΚΑ Ε.

1) Παράστασις θρόνου ἐπὶ χρυσοῦ σφραγιστικοῦ δακτυλίου ἐκ Θίσβης (εἰκ. 26, ν)⁸⁵. Ἄτυχῶς τὸ μᾶλλον ἀντιπροσωπευτικὸν καὶ περιτεχνον παράδειγμα θρόνου προέρχεται ἐκ παραστάσεως τῆς ομάδος τοῦ θησαυροῦ τῶν χρυσῶν κοσμημάτων τῆς Θίσβης, τοῦ ὁποίου ἡ γνησιότης βασίμως ἠμφεσβιτήθη· ἐπειδὴ ὅμως ὁ Ἡβανς, ὁ ἄριστος γνώστης τοῦ κύκλου τοῦ μινωικοῦ πολιτισμοῦ, ὑπεστήριξε μετὰ φανατισμοῦ τὴν γνησιότητα⁸⁶, συμπεριέλαβα ἐνταῦθα τὴν παράστασιν τοῦ θρόνου, ἀπὸ τὸ θέμα τῆς προσκυνήσεως τῆς κουροτρόφου θεᾶς ὑπὸ πολεμιστῶν ἐν σπηλαίῳ. Ὁ θρόνος ἐξ ἄλλου παρουσιάζει οὐσιαστικὴν ἀναλογίαν μὲ τὸ ἐπόμενον παράδειγμα ἐκ Κύπρου, ὡς πρὸς τὴν δήλωσιν τοῦ ἐρεισινώτου. Ἄν ὁ κιβδηλεύσας ἀντέγραψε τὸν θρόνον ἀπὸ τὸ κυπριακὸν παράδειγμα, ἀσφαλῶς παρενόησε τὴν κατὰ ἐν ἐπίπεδον δήλωσιν τῶν τεσσάρων ποδῶν μετὰ τοῦ ζεύγματός των καὶ τὸ μετεμόρφωσεν εἰς διακόσμησιν τοῦ πλευροῦ τοῦ θρόνου κατὰ φατνώματα, ὅπου μάλιστα προσετέθη ἡ διασταύρωσις δοκίδων, ἐνθυμίζουσα τοὺς διασταυρουμένους πόδας τῶν μινωικῶν διπλουμένων σκιμπόδων (campstools) περὶ τῶν ὁποίων κατωτέρω. Ὁμως ἡ παράστασις τοῦ θρόνου δὲν ἔχει τίποτε τὸ ἀντιμινωικόν: τὸ ἐρεισινώτον ἐδηλώθη κατ' ἐνώπιον μὲ τὰς δύο ἄνω δίκην κεράτων προεξοχὰς του καὶ τοὺς διακοσμητικὸς κυκλίσκους του· ἡ δήλωσις στηρίγματος χειρῶν, ὡς εἰς τοὺς σημερινοὺς ἐπισκοπικοὺς θρόνους, δὲν ἐκπλήττει, ἂν ἡ ἀναπαράστασις τοῦ θρόνου τοῦ Βασιλικοῦ Μεγάρου ἢ παρασχεθεῖσα ὑπὸ τοῦ Ἡβανς, εἶναι ἀκριβής, ἂν καὶ ἐκεῖ αἱ ὀριζόντιαι δοκίδες ἀποτελοῦν στήριγμα τῶν κίωνων τοῦ οὐρανοῦ καὶ πλαισίωσιν τοῦ πραγματικοῦ θρόνου. Αἱ ὀρθογώνιαι εἰς τὰ πλάγια κοιλότητες τῶν ἀνευρεθέντων θρόνων δύνανται νὰ ἀντιστοιχοῦν ἐνταῦθα μὲ τὰ κεντρικὰ φατνώματα· τὰ λοιπὰ εἶναι διακοσμητικὰ στοιχεῖα. Αἱ ὀριζόντιαι ραβδώσεις τῶν πλαγίων φατνωμάτων ἔχουν τὸ ἀντίστοιχόν των εἰς τὰς ὀριζοντίας πολλὰς δοκίδας τοῦ ἐρεισινώτου τοῦ κυπριακοῦ παραδείγματος.

2) Παράστασις θρόνου μετ' ἐρεισινώτου ἐπὶ κυλίνδρου ἐκ Παλαιᾶς Σαλαμίνας τῆς Κύπρου (εἰκ. 26, ξ)⁸⁷. Ἐπάλληλοι δοκίδες εἰς τὸ ἐρεισινώτον, τὸ ὁποῖον ἀπολήγει εἰς αἰχμάς. Ἡ ἀπόδοσις τῶν τεσσάρων ποδῶν καὶ τῶν ζεύξεών των, ὡς καὶ τοῦ ἐρεισινώτου, εἰς ἐν ἐπίπεδον.

3) Παράστασις θρόνου μετ' ἐρεισινώτου ἐπὶ τριπλεύρου ΠΜΙΙΙ

φέρων παράδειγμα θρονίου ἐξ Ἰαλύσου: «Annuario» XIII-XIV, πίν. XXIII.

⁸⁵) Evans, P. M. III, σ. 471, εἰκ. 328.

⁸⁶) Evans, αὐτόθι καὶ The Ring of Nestor, (JHS, XLV, 1925) σ. 4.

⁸⁷) Evans, P. M. IV σ. 408, εἰκ. 338. Θεὰ κάθεται ἐπὶ θρόνου καὶ ἄλλη, πάρεδρος ἢ βοηθητική, ἐπὶ μικροτέρου ἄνευ ἐρεισινώτου ἐδωλίου· πρὸ αὐτῶν ἐπὶ ὑψηλοῦ θρονοειδοῦς βάθρου περιστερά.

χρόνων σφραγίδος, ὡς πιστεύει ὁ Ἡβανς, ἀνηκούσης εἰς ἀγγειοπλάστην (εἰκ. 26, λ)³⁸ ἐπὶ τοῦ θρόνου κάθεται ὁ κάτοχος τῆς σφραγίδος, παίζων ζατρίκιον. Ἀνάλογος ἀπόδοσις τῶν τεσσάρων ποδῶν ἐπὶ ἐνὸς ἐπιπέδου. Τὸ ἐρεισίνωτον εἶναι καμπύλον καὶ καταλήγει ἄνω εἰς παχυτέραν ἀπόληξιν. Ἡ προχειρότης τῆς παραστάσεως δὲν ἐπέτρεψε τὴν ἀπόδοσιν ἄλλων λεπτομερειῶν.

Ἐκ τῶν παραστάσεων θρόνων ἄνευ ἐρεισινώτου αἱ μᾶλλον ἐνδιαφέρουσαι εἶναι :

4) Παράστασις θρόνου μορφῆς λίαν συγγενοῦς πρὸς τοὺς ἐν Πριναῖ καὶ Κατσαμπᾶ ἀνευρεθέντας ἐπὶ ἐλεφαντίνης λαβῆς κατόπτρου ἐκ λαξευτοῦ τάφου τῶν Μυκηνῶν (εἰκ. 26, ι)³⁹. Τὸ θέμα εἶναι βεβλαμμένον καὶ συνεπληρώθη διὰ στοιχείων ἀμφοτέρων τῶν πλευρῶν τῆς λαβῆς : παρίστανται δύο ἀντιμέτωποι καθήμενοι γυναικεῖαι μορφαὶ κρατοῦσαι διὰ τῆς μιᾶς χειρὸς δυσδιάγνωστα ἀντικείμενα· τὸ θέμα τοῦτο ἐμφανίζει μεγάλην ἀναλογίαν μὲ τὸ τῆς κνωσιακῆς τοιχογραφίας τῆς γνωστῆς ὡς *camp-stool fresco*, ὅπου τελετουργεῖται, ὡς φαίνεται, ἡ μετάδοσις τῆς ἱερᾶς κύλικος⁴⁰. Ὁ θρόνος ἐμφανίζει τὴν χαρακτηριστικὴν κοιλότητα τῆς ἄνω ἐπιφανείας τοῦ καθίσματος, ὀριζοντίαν ζεύξιν, τοξοειδῆ διαμόρφωσιν μὲ θλάσιν τῆς γραμμῆς τοῦ τόξου ἑκατέρωθεν ἀμέσως κάτω τῆς δοκίδος ζεύξεως, οἷαν, ἀλλ' ἀντίστροφον, ἐμφανίζει ὁ εἰς πούς τοῦ ἐκ Κατσαμπᾶ θρόνου. Ἡ θλάσις αὕτη θὰ ἐστήριζεν ἀσφαλέστερον τὴν δοκίδα ζεύξεως, ὥστε νὰ μὴ χρειάζεται στήριξις δι' εἰδικῶν τενόντων, ὡς εἰς τὸν θρόνον Κατσαμπᾶ. Ἐμφανίζεται ἐπίσης κατ' ἀκριβῶς ἀντίστοιχον τρόπον περιθέουσα χάραξις κρασπεδοῦσα τὸ τόξον καὶ τοὺς πόδας. Ἡ δοκὶς κοσμεῖται διὰ κοκκίδων, ἀποδιδουσῶν δισκία. Ἄν ἡ παράστασις εἶναι, ὡς φαίνεται μᾶλλον, τελετουργικὴ, θὰ ἔχωμεν τότε μίαν εἰσέτι ἐνδειξιν διὰ τὴν τελετουργικὴν χρησιμοποίησιν τῶν θρόνων τοῦ νέου ἀνευρεθέντος τύπου.

5) Παράστασις θρόνου ἄνευ ἐρεισινώτου ἐπὶ δακτυλίου ἐξ ἠλέκτρου τῶν Μυκηνῶν (εἰκ. 26, ζ)⁴¹. τὸ θέμα παριστᾶ λατρευτὴν πρὸ τῆς θεότητος, ὅστις δράττεται τοῦ καρποῦ αὐτῆς. Ὁ τύπος τοῦ θρόνου εἶναι ὁ αὐτός, ἀλλὰ δὲν ὑπάρχει ζεύξις ἐντὸς τοῦ τόξου καὶ ἡ ἄνω ἐπιφάνεια φαίνεται μᾶλλον ἐπίπεδος (ὠρισμένη θλάσις τῆς γραμμῆς ὀφείλε-

³⁸) Evans, P. M. IV, σ. 521 εἰκ. 464.

³⁹) E A 1888, σ. 163 πίν. 8,3 καὶ 9,19. Perrot-Chipiez, αὐτόθι σ. 814 εἰκ. 384. Ὁ Pernier, ἔ. ἀ., παρελλήλισε πρῶτος τὴν παράστασιν τοῦ θρόνου μὲ τὸν ἐκ Πριναῖ θρόνον.

⁴⁰) Evans, P. M. IV, πίν. XXXI.

⁴¹) Evans, P. M. III, σ. 464, εἰκ. 324. Furtwängler, *Antike Gemmen III*, σ. 36 εἰκ. 14, Evans, *Pillar Cult*, σ. 78.

ται ἴσως εἰς τὴν ἀδρᾶν χάραξιν). Χαρακτηριστικὴ εἶναι ἡ δήλωσις ὀριζοντίας γραμμῆς διαχωρίζουσης τὸ ἄνω μέρος τοῦ καθίσματος καὶ ἡ δήλωσις τῶν πελμάτων τῶν ποδῶν δι' ὀριζοντίων ἐπίσης γραμμῶν. Καὶ ἐνταῦθα ἡ παράστασις φαίνεται τελετουργικὴ.

6) Διαφορετικοῦ τύπου, μορφῆς ἀπλοῦ σκαμνίου, εἶναι τὸ κάθισμα γυναικὸς σπενδούσης διὰ πρόχου εἰς πιθοειδῆς ἀγγεῖον ἐπὶ διπλῶν κεράτων στερεωμένον, ἐπὶ πηλίνου σημάντρου (σφραγίσματος) τοῦ ἀνακτόρου τῆς Κνωσοῦ (εἰκ. 26, θ)⁴². Τόξον μεταξὺ τῶν ποδῶν δὲν ὑπάρχει, ἡ δὲ ζεύξις φαίνεται διπλῆ, διὰ δοκίδων αἵτινες ἀφήνουν ἄνισα ὀρθογώνια ἀνοίγματα, τῶν ὁποίων τὸ ἄνω λίαν στενόν. Ἡ ἀνωτέρω δοκὶς στηρίζεται διὰ τενόντων διαγωνίων, οἱ ὅποιοι ἐνθυμίζουν τοὺς ἀναλόγους τένοντας τοῦ θρόνου Κατσαμπᾶ. Ὁμοίου τύπου κάθισμα εἶναι τὸ ἐπὶ τοῦ μικροῦ τεμαχίου τοιχογραφίας ἐκ Τίρυνθος, ὅπου παρίσταται τελετουργία, εἰς τὴν ὁποίαν μετέχει περίεργος μορφὴ δαίμονος ἢ μετημφιεσμένου εἰς ζῶον ἱερέως.

7) Προσθέτω ἐνταῦθα τὸν τύπον τοῦ θρόνου ἢ ἐδωλίου τῆς γρουπὸς τῆς γνωστοτάτης παραστάσεως τοῦ Δακτυλίου τοῦ Νέστορος (εἰκ. 26, η)⁴³, ἐπὶ τοσοῦτον μᾶλλον ἐφ' ὅσον θεωρῶ τὸν δακτύλιον τοῦτον γνήσιον, ὡς καὶ τὸν ἀντίστοιχον ἐν Κνωσῶ εὑρεθέντα Δακτύλιον τοῦ Μίνωος, διὰ λόγους τοὺς ὁποίους θὰ ἐκθέσω ἄλλαχού⁴⁴. Οἱ πόδες εἶναι ἀναμφιβόλως τορνευτοὶ: θὰ ἔλεγέ τις ὅτι ὁ πρόσθιος εἶναι μᾶλλον ζῶου καὶ ὁ ὀπίσθιος μᾶλλον ἀνθρώπου, ἂν βεβαίως ἀπεδόθησαν ἀκριβῶς εἰς τὰ σχεδιάσματα⁴⁵. Χαρακτηριστικὴ εἶναι ἡ δήλωσις στηρίξεως τῆς πλακὸς τοῦ καθίσματος διὰ καθέτων τενόντων, οἵτινες συνέχονται, φαίνεται, στερεῶς μετὰ τῶν ποδῶν.

Θὰ ἠδύνατό τις νὰ περιλάβῃ μεταξὺ τῶν καθισμάτων⁴⁶ καὶ ἰδιόρρυθμα κατασκευάσματα ἐπὶ τῶν ὀπίσθων συχνὰ παρίσταται καθημένη ἡ θεότης, ἂν δὲν ἐβεβαιουῦτο ἐκ πολλῶν στοιχείων ὅτι πρόκειται ὄχι περὶ καθισμάτων, ἀλλὰ περὶ ἱερῶν ἢ βωμῶν. Οὕτω δέον νὰ ἐρμηνευθῇ καὶ

⁴²) Evans, P. M. II σ. 451 εἰκ. 376 β.

⁴³) Evans, P. M. II σ. 482, εἰκ. 289. III, σ. 145 κ. ἐξ. εἰκ. 95, Ring of Nestor, σ. 49 εἰκ. 44, σ. 65, εἰκ. 55, ἀπόδοσις τῆς παραστάσεως ὡς τοιχογραφικοῦ θέματος ὑπὸ Émil Gilliéron πίν. V.

⁴⁴) Διὰ τὴν γνησιότητα ὁ Evans, P. M. III σ. 145 καὶ IV, σ. 947 κ. ἐξ.

⁴⁵) Εἰς τὴν τοιχογραφικὴν ἀπόδοσιν τοῦ Ζιλλιερόν οἱ πόδες τοῦ θρόνου ἀπεδόθησαν ἀπλῶς τορνευτοί, παχυνόμενοι κατὰ τὰ πέλματα καὶ μὲ ὑποθέματα.

⁴⁶) Ἀναλόγου τύπου πρὸς τὰ προηγούμενα ἀπλᾶ καθίσματα εἶναι τὰ τοῦ χρυσοῦ δακτυλίου τῶν Διοσκούρων, ἀνήκοντος εἰς τὸν θησαυρὸν τῆς Θίσβης: Evans, The Ring of Nestor εἰκ. II, σ. 11, ὅπου ἀποδίδονται τορνευταὶ ἀπολήξεις ποδῶν καὶ γεισώματα τῆς πλακὸς τοῦ καθίσματος. Ἡ γνησιότης ὁμῶς τοῦ δακτυλίου εἶναι ἀμφίβολος.

τὸ τῆς εἰκ. 26, μ⁴⁷, ὅπου τὸ στηρίζον σκέλος εἶναι μᾶλλον κίων βαστάζων γείσωμα παρὰ πούς ἐδωλίου ἐφ' οὗ στηρίζεται ἡ πλάξ τοῦ καθίσματος.

8) Κυλινδρικὸν ἐδώλιον μὲ ἄνω καὶ κάτω πλαστικὴν «σπεῖραν» ἢ γείσωμα εἶναι τὸ παριστώμενον ἐπὶ φακοειδοῦς σφραγιδολίθου ἐξ ἰάσπιδος, προερχομένου ἐκ Κυδωνίας (εἰκ. 26, κ)⁴⁸ ἢ παράστασις τοῦ σφραγιδολίθου ἠρμηνεύθη ὡς ἡ θεότης μεταξὺ τῶν διοσκούρων της, τὰς ὁποίας ἐναγκαλίζεται. Ἡ κυρτότης τοῦ καθίσματος ὀφείλεται εἰς τὴν δυναμικότητα καὶ τὸ κεκινημένον τῆς ὅλης παραστάσεως, ὡς καὶ εἰς τὴν πρὸς ἀλλήλας θέσιν τῶν μορφῶν. Κυλινδρικὸν σκαμνίον ἀνευρέθη εἰς μίαν τῶν ἀποθηκῶν τοῦ Ἀνακτόρου τῆς Φαιστοῦ, χρήσιμον διὰ νὰ ἀνέρχεται ἐπ' αὐτοῦ ὁ πληρῶν ἢ κενῶν τοὺς πίθους.

Ἰδιαιτέρως εἶναι ἐνδιαφέρουσα ἡ κατηγορία τῶν καθισμάτων ἐκείνων τὰ ὁποῖα εἶναι μορφῆς σκιμπόδων μὲ διασταυρουμένους χιαστὶ πόδας, ἐκ τῶν ἀναδιπλουμένων (pliant, camp - stools). Ὅτι τοιαῦτα θὰ ἠδύναντο νὰ προσλάβουν μορφὴν πραγματικοῦ θρόνου ἀποδεικνύει τὸ ἀκόλουθον παράδειγμα μετ' ἐρεισινώτου.

9) Παράστασις σκίμποδος μὲ διασταυρουμένους πόδας καὶ ἐρεισίνωτον ἐπὶ τοῦ περιφήμου Δακτυλίου τῶν Δαιμόνων τῆς Τίρυνθος (εἰκ. 26, δ)⁴⁹. Ἐπ' αὐτοῦ κάθεται ἡ θεότης κρατοῦσα ὑψηλὸν κωνικὸν ποτήριον ἢ ρυτὸν πρὸ τῆς ὁποίας προσέρχονται σπονδοφόροι δαίμονες. Τὸ ἐρεισίνωτον εἶναι ἐλαφρῶς κυρτόν, ὥστε νὰ παρέχη ἄνεσιν εἰς τὸ στηριζόμενον σῶμα, πιθανῶς δὲ ἀποτελεῖ ἀπλὴν προέκτασιν τῆς πλακὸς τοῦ καθίσματος, οὕτως ὥστε νὰ εἶναι λίαν στερεόν. Μία προεξοχή κάτω ἐχρησίμευεν ἀσφαλῶς διὰ τὴν στερέωσιν τοῦ ἐνὸς ποδός· ὁ ἄλλος ἐστερεοῦτο ἢ ἐγομφοῦτο ἄδηλον πῶς εἰς τὴν προσθίαν ἀκμὴν. Οἱ πόδες εἶναι λεπτοὶ καὶ τορνευτοί, λεπτυνόμενοι πρὸς τὰ κάτω καὶ καταλήγοντες εἰς σφαιρικὰ ἄκρα. Ἐδέοντο προφανῶς εἰς τὴν διασταύρωσιν των μὲ ταινίας τῶν ὁποίων τὰ ἄκρα ἢ οἱ θύσανοι ἐπιπτον πρὸς τὰ κάτω. Πολὺ πιθανὸν ὁ δίφρος ἀνεδιπλοῦτο, ὡς εἰς νεώτερα καθίσματα, χωρὶς νὰ ἀποσπασθοῦν οἱ πόδες, ἀλλ' ἀνεγειρομένης τῆς πλακὸς τοῦ καθίσματος καὶ ἀποσπωμένου τοῦ ἐνὸς ποδός ἀπὸ τὴν γόμφωσιν του. Τὸ παράδειγμα τῆς Τίρυνθος εἶναι λίαν διδακτικὸν διὰ τὴν ὀρθὴν ἔρμηνειάν τοῦ ἐπομένου παραδείγματος.

10) Δίφρος ὁμοίου σχήματος καὶ τύπου, ἀλλ' ἀνευ ἐρεισινώτου, εἰκονιζόμενος εἰς τὴν γνωστὴν τοιχογραφίαν «camp - stool fresco» ἢ

⁴⁷) Evans, P. M. II, σ. 763 εἰκ. 499.

⁴⁸) Evans, P. M. IV, σ. 518 εἰκ. 451.

⁴⁹) Προχείρως παρὰ Evans, P. M. IV σ. 393 εἰκ. 329 (μεγέθυνσις)

τῆς Ἱερᾶς Κοινωνίας (εἰκ. 26, β) ⁵⁰. Ἐνταῦθα ὁμοῦ φαίνεται ὅτι ἀντὶ ξυλίνης πλακὸς διὰ τὸ κάθισμα ἐχρησιμοποιήθη ὕφασμα, ὡς εἰς τὰ σημερινὰ *pliants* καὶ ἐπὶ τούτου παρεστάθη μαλακὸν καὶ παχύ, πιθανῶς «σκουλωτὸν» ὕφασμα, δηλωτικὸν μεγαλυτέρας ἀνέσεως, τοῦ ὁποίου τὸ ἓν ἄκρον πίπτει πρὸς τὰ ὀπίσω. Ὑπάρχει καὶ ἐνταῦθα ὁ δεσμὸς κατὰ τὴν διασταύρωσιν τῶν ποδῶν, πίπτων πρὸς τὰ κάτω εἰς πυκνὸν θύσανον ταινιῶν· οὗτος δὲ παραδόξως ἐξελήφθη ὑπὸ τοῦ Ἡβανς ὡς χειρόκτιον ἀποτεθὲν ὑπὸ τῆς καθημένης μορφῆς, κάπως ἀφελῶς ἐκεῖ, ἐνῶ τὸ ἕτερον χειρόκτιον ἀναγνωρίζει, ἐξ ἄλλων λειψάνων ταινιῶν, ὡς προσηλωθὲν εἰς τὴν ζώνην κατὰ τὴν ὀσφύν· πρόκειται προφανῶς περὶ τῶν ἄκρων τῆς ζώνης καὶ ὄχι τῶν δακτύλων τῶν χειροκτίων. Μία ἐπιμελεστέρα παρατήρησις τῶν διασωζομένων λειψάνων κατὰ τὰ σημεῖα ταῦτα καὶ ἡ παραβολὴ πρὸς τὸ κάθισμα τοῦ Δακτυλίου τῶν Δαιμόνων τῆς Τίρουνθος, περὶ τοῦ ὁποίου ἐπραγματεύθημεν προηγουμένως, εἶναι ἱκανὴ διὰ νὰ ἐξαλείψῃ τὴν ἀτυχῶς λίαν διαδοθεῖσαν παρεξήγησιν περὶ τῆς χρήσεως τῶν χειροκτίων κατὰ τὴν μινωικὴν ἐποχὴν ⁵¹. Ἡ αὐτὴ τοιχογραφία παρέχει λείψανα δύο ἄλλων, φαίνεται ὁμοίως ἀναδιπλωμένων δίφρων, ἐπὶ ὁμοίου δὲ προφανῶς καθίσματος ἐκάθητο καὶ ἡ γνωστὴ ὡς «Παρισινὴ» μορφὴ Ἱερείας.

11) Βάσει κυρίως τῆς παραστάσεως τοῦ δίφρου τῆς ἀνωτέρω τοιχογραφίας ἀνεπαρέστησεν ὁ Ἡβανς διὰ τοῦ Ζιλλιερὸν τὸν δίφρον τῆς εἰς φορεῖον καθημένης μορφῆς εἰς τὸ γνωστὸν *Palanquin fresco* (εἰκ. 26, α) ⁵². Τὸ σωζόμενον τμήμα εἶναι λίαν μικρὸν καὶ παριστᾷ μόνον τὸ ὀπίσθιον ἄκρον· εἶναι ὁμοῦς ἀρκετὸν διὰ νὰ βεβαιώσῃ τὸν τύπον ὡς ὁμοιον· τὸ ὕφασμα φαίνεται ἐνταῦθα ὅτι εἶναι δικτυωτὸν ἢ ὅτι ἦτο διακοσμημένον μὲ διασταυρουμένην πυκνὴν διακόσμησιν. Φυσικὰ ὁ δίφρος ἦτο πρόσθετος ἐντὸς τοῦ φορείου.

12) Ἀνάλογος δίφρος θὰ ἦτο βεβαίως καὶ ὁ ἀδρῶς δηλωθεὶς ἐπὶ πηλίνου σημάντρου ἐκ τοῦ Μικροῦ Ἀνακτόρου τῆς Κνωσοῦ (εἰκ. 26, ε), ἐφ' οὗ παρίσταται καθημένη μορφὴ (θεότης;) δεχομένη προσφορὰν παρ' ἄλλης ἰσταμένης ἀνδρικής μορφῆς (λατρευτοῦ;) ⁵³. Ἡ σκηνὴ φαίνεται καὶ πάλιν τελετουργικὴ.

13) Τέλος, οὐχὶ οὐσιωδῶς διάφορος εἶναι ὁ δίφρος ἐφ' οὗ κάθηται ὁ μικρὸς κυνοκέφαλος πίθηκος εἰς τὸ ὑπὸ τοῦ Ἡβανς ἀποκληθὲν

⁵⁰) Evans, P. M. IV πίν. XXXI.

⁵¹) Ἡ χρῆσις χειροκτίων καθ' ἑαυτὴν κατὰ τὴν μινωικὴν ἐποχὴν δὲν φαίνεται ἀπίθανος, ἀφοῦ μάλιστα ἀπαντοῦν τὰ χειρόκτια καὶ εἰς τὴν Αἴγυπτον κατὰ τὴν ἐποχὴν τοῦ Νέου Κράτους.

⁵²) Evans, P. M. IV, σ. 771 εἰκ. 502.

⁵³) Αὐτόθι σ. 387 εἰκ. 322.

Σφράγισμα τοῦ Νεαροῦ Μινωταύρου, μὲ τὴν ὄντως περίεργον τελετουργικὴν παράστασιν (εἰκ. 26 γ)⁵⁴. Τὰ κάτω ἄκρα ὅμως τῶν διασταυρουμένων ποδῶν συνδέονται διὰ δοκίδος καὶ ἡ πλάξ τοῦ καθίσματος εἶναι κάτω τῆς ἐπιφανείας τῶν ἄνω ἄκρων τῶν ποδῶν, καὶ τοῦτο δέον νὰ ἐρμηνευθῇ ὅτι πρόκειται μᾶλλον περὶ συμπαγοῦς καθίσματος, στερεομένου διὰ τῆς δοκίδος κατὰ τὴν βάσιν, οὕτως ὥστε νὰ δύναται νὰ στερεοῦται ἡ ἄνω πλάξ δι' ἀπλῆς ἐνθέσεως μεταξὺ τῶν ἄνω ἄκρων τῶν ποδῶν.

Τὰ ἀνωτέρω ὑπὸ μορφήν παραδειγμάτων προσαχθέντα στοιχεῖα εἶναι ἱκανὰ διὰ νὰ διαμορφώσωμεν γενικὴν ἰδέαν περὶ τῶν θρόνων, σκιμπόδων, δίφρων καὶ λοιπῶν εἰδῶν ἐδωλίων εἰς τὸν κρητομυκηναϊκὸν κύκλον. Ἀπάντων τούτων ἐγένετο χρῆσις κατὰ τὰς τελετουργίας, ἀλλὰ τοῦτο δὲν ἀποκλείει τὴν χρῆσιν των καὶ εἰς τὸν καθ' ἡμέραν βίον, ὡς εἶδομεν. Παντὸς εἴδους τύποι ἦσαν γνωστοί: θρόνοι μετ' ἐρεισινώτου ἢ ἄνευ αὐτοῦ, μὲ τοξωτὴν μεταξὺ τῶν ποδῶν διαμόρφωσιν ἢ ὀρθογώνιον, μὲ ζεύξεις διὰ μιᾶς ἢ πλειόνων δοκίδων, μὲ τένοντας ὀριζοντίους, καθέτους ἢ ἐγκαρσίους ἢ ἄνευ αὐτῶν, διακεκοσμημένοι ποικιλοτρόπως ἢ ἀπλοῖ, μὲ εὐθεῖς ἢ διασταυρουμένους πόδας, μὲ τορευτούς, ἐνίοτε δὲ καταλήγοντας εἰς ἄκρους πόδας ζώων ἢ ἴσως καὶ ἀνθρώπων, τετράγωνοι ἢ κυλινδρικοί, μὲ εὐθὺ ἢ κυρτόν, μὲ τρητόν ἢ πλήρες, μὲ περιορισμένον ἢ περιβάλλον ἐρεισίνωτον, μὲ στηρίγματα χειρῶν ἢ ἄνευ αὐτῶν, μὲ διευρυνομένην βάσιν ἢ ἴσοι ἄνω καὶ κάτω, μόνιμοι ἢ ἀναδιπλούμενοι, μὲ γομφώσεις ἢ μὲ δεσμοὺς ταινιῶν, μὲ ξυλίνας πλάκας καθισμάτων ἢ μὲ κάθισμα ἐξ ὑφάσματος ἢ δικτυωτοῦ, μὲ ἐπίπεδον ἢ προσαρμοζομένην πρὸς τὸ σῶμα ἢ ἀπλῶς κυρτὴν τὴν ἐπιφάνειαν καθίσματος, μὲ βοηθητικὰ ἀνέσεως προσκεφάλαια ἢ σισύρας ἢ ἄνευ αὐτῶν. Τοιαύτη ποικιλία, συναγομένη ἐξ ὀλίγων μόνων προχείρως περισυλλεγόντων παραδειγμάτων, ἀποδεικνύει ὅτι καὶ εἰς τὸ εἶδος τοῦτο οἱ μινωῖται ἀπέδειξαν τὸ κινητικὸν αὐτῶν πνεῦμα, τὸ ρέπον πρὸς τὴν μεγάλην ποικιλίαν καὶ γραφικότητα, ἰδιαιτέραν φροντίδα μάλιστα καταβαλόντες ὅσάκις ἐπρόκειτο νὰ θεραπεύσουν ἀνάγκας ἐπιβαλλομένας ὑπὸ τῆς ἱερᾶς τελετουργίας.

Ἡ Ἀνατολὴ καὶ ὀλιγώτερον ἡ Αἴγυπτος πολλὰ ἐδίδαξαν εἰς τὸ κεφάλαιον τοῦτο. Αἱ ἀπαντῶσαι ἀντιστοιχίαι εἰς τοὺς διαφόρους τούτους κύκλους δὲν εἶναι δυνατὸν νὰ εἶναι καθαρῶς συμπτωματικά. Ἀπλῶς ὑπὸ μορφήν παραδείγματος ἀναφέρω τὴν εἰκόνα θρόνου ἐπὶ στατίτου μὲ σχετιζομένην μὲ τὴν θεότητα Nin Soup παράστασιν⁵⁵, ἣτις

⁵⁴) Evans, P. M. II σ. 763 εἰκ. 491.

⁵⁵) G. Contenau, Manuel d' Archéol. Orientale, σελ. 532.

δεικνύει τὴν κυρτότητα τοῦ καθίσματος καὶ τοῦ ἐρεισινώτου, τὸν κρητικοῦ τύπου ἐκ βασάλτου θρόνον ἐκ Beissan, προερχόμενον ἐκ στρώματος χρονολογουμένου ἐπὶ Ἀμενόφιος ΙΙΙ, καὶ τοῦ ὁποίου αἱ πλάγαι πλευραὶ διακοσμοῦνται ὑπὸ πτερωτῶν σφιγγῶν⁵⁶. Θὰ ἴδωμεν ὅτι ἡ σχέσις μὲ τὴν Ἀνατολὴν εἶναι ἔτι στενωτέρα εἰς τὴν «τελετουργίαν τοῦ θρόνου».

Τόσον σημαντικὸν διὰ τὴν τελετουργίαν καὶ τὸν ἐπίσημον βίον εἶδος ἐπίπλου θὰ ἦτο ἀπίθανον νὰ μὴν εἶχε χρησιμοποιηθῆ ὡς ἰδεόγραμμα ἢ ἱερογλυφικὸν σημεῖον γραφῆς ὑπὸ τῶν Μινωιτῶν. Ὁ Ἡβανς πράγματι ἀνεγνώρισε θρόνον καὶ σκῆπτρον εἰς ἓν τῶν σημείων τῆς γραφῆς τοῦ γραμμικοῦ συστήματος Β, τοῦ ὁποίου μάλιστα παρηκολούθησε τὴν ἐξέλιξιν⁵⁷. Τὸ σημεῖον (εἰκ. 26, ι) ἀποδίδει θρόνον μὲ ὑψηλὸν ἐρεισίνωτον, ἑλαφρῶς καμπυλούμενον, ἢ δὲ κοιλότης τῆς ἐπιφανείας τοῦ καθίσματος εἰς τινα παραδείγματα δὲν φαίνεται συμπτωματικῆ, ἀλλ' ὅτι ἀποδίδει οὐσιαστικὴν διὰ τοὺς θρόνους λεπτομέρειαν. Οὕτω ὁ ἀποδιδόμενος θρόνος εἶναι τοῦ τύπου τοῦ μεγαλοπρεποῦς θρόνου τῆς Κνωσοῦ⁵⁸. Περισσότερον ἀμφίβολος εἶναι ἡ ἔρμηνεία τοῦ ἀγκιστροῦ ἐπιθέματος ὡς σκῆπτρου, ἢ ἀναλογία ὅμως μὲ τὸ αἰγυπτιακὸν σκῆπτρον εἶναι ὑπὲρ τῆς ἀπόψεως τοῦ Ἡβανς. Πολλάκις τὸ σημεῖον τοῦ θρόνου χρησιμοποιεῖται ὡς ἰδεόγραμμα καὶ πιθανῶς εἰς δήλωσιν βασιλικῆς κτήσεως ἢ ἐξουσίας. Παραδόξως ὁ Ἡβανς δὲν ἀνεγνώρισε τὸ ἰδεόγραμμα τοῦ θρόνου εἰς τὸ λίαν χαρακτηριστικὸν σημεῖον ὅπερ ἀποκαλεῖ «template» sign (σχεδιαστικὴν φόρμαν) (εἰκ. 27, α—θ), διδάσκων τὸν τρόπον καθ' ὃν θὰ ἠδύνατο νὰ χρησιμοποιηθῆ δι' ἀναστροφῆς (ζ) διὰ νὰ παραχθῆ συνεχῆς διακόσμησις τοίχου ἢ ὀροφῆς, μὲ βασικὸν διακοσμητικὸν θέμα τὸ ἐπὶ σφραγίδος ἐν συναφείᾳ μὲ τὸ σημεῖον δηλούμενον ἀνθέμιον (ε)⁵⁹. Λογικῶς δὲν εἶναι παραδεκτὸν ὅτι ὡς ἰδεόγραμμα ἐχρησίμευσε συγκεκριμένος τύπος σχεδιαστικῆς φόρμας, διὰ τῆς ὁποίας δὲν ἦτο δυνατόν νὰ παραχθῆ παρὰ ἓν καὶ μόνον διακοσμητικὸν θέμα. Τὰ ὑπάρχοντα παραδείγματα εἶναι περισσότερα

⁵⁶) Αὐτόθι. Ἐνδιαφέρον ἐμφανίζει ὁ θρόνος μὲ τὸ κυρτούμενον ἐρεισίνωτον εἰς τὸ χετιτ. ἐκ Magash ἀνάγλυφον: Evans, P. M. IV εἰκ. 340α σ. 410.

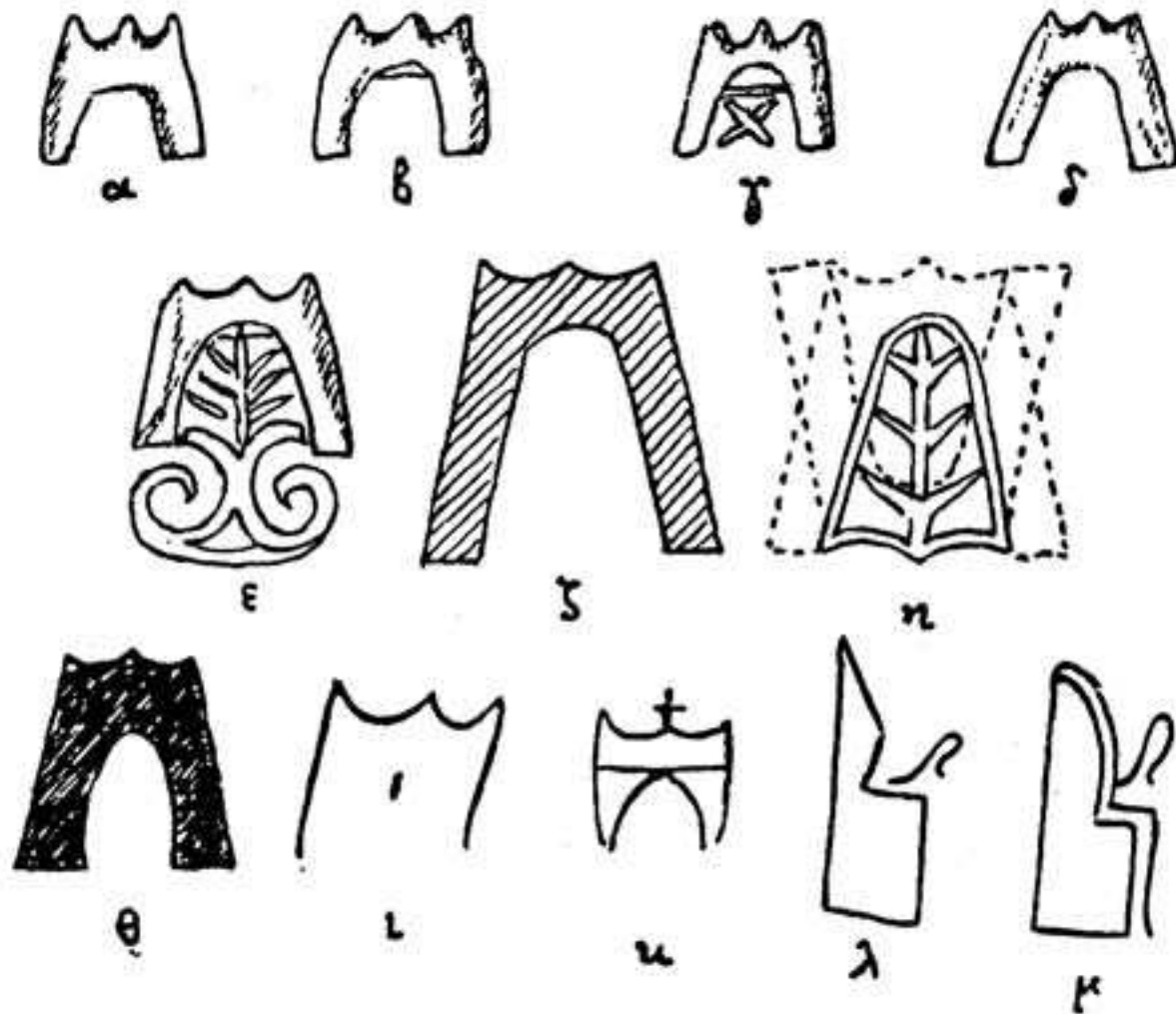
⁵⁷) Βλ. Evans, P. M. I, σ. 626 εἰκ. 464 (τῆς γραμμικῆς γραφῆς Α), IV σ. 684 εἰκ. 666 (πίναξ) καὶ σ. 687 εἰκ. 670.

⁵⁸) Τὸ διπλοῦν περίγραμμα τοῦ δευτέρου παραδείγματος, εἰκ. 27, ι, ἀποδίδει ἴσως τὴν εἰς ἐπισήμους θρόνους, ὡς ὁ τῆς Κνωσοῦ, διακοσμητικὴν παρυφήν τοῦ ἐρεισινώτου.

⁵⁹) Evans, Scripta Minoa, I, σ. 187—188, εἰκ. 98 a—d. P. M. I. σ. 277 εἰκ. 207 a, b, c πίνακες, σ. 279 εἰκ. 210 καὶ εἰκ. 214. II, σ. 203 εἰκ. 112, σ. 204 εἰκ. 115.

καὶ τὰ πλείονα συνεκέντρωσα εἰς τὴν εἰκ. 27, α—ε⁶⁰. Εἰς ταῦτα δέον νὰ προστεθῇ τὸ ἐπὶ τῆς χρυσοῦς τετραπλεύρου πρισματικῆς σφραγίδος τῆς Συλλογῆς Γιαμαλάκη, ὅπου τὸ αὐτὸ σημεῖον ἐμφανίζεται, εἰς τὴν πλέον ἀπλὴν ἀλλὰ μᾶλλον πεπλατυσμένην μορφήν⁶¹. Ὅτι τὸ παριστώμενον εἶναι θρόνος δὲν ὑπάρχει οὐδεμία ἀμφιβολία: τὸ μεταξὺ τῶν ποδῶν τόξον, ἢ βαθμιαία πρὸς τὰ κάτω διάνοιξις, ἢ διπλῆ καμπύλη τῆς ἀκμῆς ἀποδίδουσα, ὡς εἶδομεν, τὴν διπλὴν κοιλότητα τῆς προσαρμογῆς τοῦ σώματος εἶναι ἀπαραγνώριστα στοιχεῖα. Ἐκεῖνο ὅμως τὸ ὁποῖον εἶναι πραγματικὴ ἀπόδειξις εἶναι ὅτι εἰς τὸ ἐκ Μόχλου παράδειγμα γ ὑπάρχει

ἢ δοκίς τοῦ ζεύγματος, εἰς τὴν ὁποῖαν τὸ διασταυρούμενον στοιχεῖον ἀποτελεῖ ἴσως πρόσθετον στήριξιν, ἰσοδύναμον πρὸς τοὺς τένοντας, περὶ τῶν ὁποῖων ἐγένετο ἤδη λόγος. Εἰς τὰ παραδείγματα β καὶ ε λεπτοτάτη γραμμὴ ὑπὸ τὴν κορυφὴν τοῦ τόξου ἀπο-



Εἰκ. 27.—Ἰδεογράμματα καὶ σημεῖα παριστῶντα θρόνους

δίδει πιθανῶς τὴν μηνοειδῆ ἐνίσχυσιν, τὴν ὁποῖαν ἐγνωρίσαμεν ἤδη εἰς τὸν θρόνον τοῦ Πριναῖ. Ἡ ἀνωτέρω ἐκδοχὴ περὶ τῆς σημασίας τοῦ ἰδεογράμματος ἐπιβεβαιουῦται διὰ τῆς συγκρίσεως πρὸς τὸ ἰδεόγραμμα μιᾶς πινακίδος ἐξ Ἀγίας Τριάδος γεγραμμένης εἰς τὸ γραμμικὸν σύστημα Α (εἰκ. 27, κ)⁶². Ἐνταῦθα ἡ δήλωσις τῶν ποδῶν καὶ τοῦ τόξου

⁶⁰) Τὸ α ἐπὶ σφραγίδος τριπλεύρου μὲ ἐλλειψοειδεῖς πλευρὰς ἐκ σαρδίου ἀγνώστου προελεύσεως· τὸ β ἐπὶ σφραγίδος τετραπλεύρου ἐκ σαρδίου προερχομένης ἐκ τῆς Κεντρικῆς Κρήτης· τὸ γ ἐπὶ τοῦ ὡραίου σφραγιδίου ἐκ χαλκηδονίου τοῦ Μόχλου· τὰ δ καὶ ε ἐπὶ τριπλεύρου σφραγιδολίθου μὲ ἐλλειψοειδεῖς πλευρὰς ἐκ λευκοῦ σαρδίου, προερχομένου ἐκ Γουλᾶ Μεραμβέλλου (Κρητσαῖς).

⁶¹) Βλ. Ἀγνῆς Ξενάκη, Οἱ μινωικοὶ σφραγιδόλιθοι τῆς Συλλογῆς Γιαμαλάκη, «Κρητ. Χρονικά» Γ (1940) πίν. Α', 5, σ. 65 καὶ σ. 82, ὅπου ἀναφέρεται τὸ πρῶτον ἢ ἐκδοχὴ μου περὶ τῆς ἐρμηνείας ὡς θρόνου τοῦ ὡς template χαρακτηρισθέντος ἰδεογραφικοῦ σημείου.

⁶²) Evans, P. M. I εἰκ. 476 σ. 642: σύνοψις γραμμικῆς γραφῆς Α, σημεῖον 82. Ἀκριβεστέρως ἀπόδοσις παρὰ Γιόν. Pugliese Carratelli,

είναι σαφής⁶³, δηλοῦνται δὲ καὶ τὰ πέλματα τῶν ποδῶν δι' ἔντομῶν καὶ ἐπὶ πλέον ἢ ὀριζοντία ὑπεράνω τοῦ τόξου διαχωριστὴ γραμμῇ, τὴν ὁποῖαν εἶδομεν εἰς τὸ παράδειγμα τοῦ χρυσοῦ δακτυλίου Μυκηνῶν (εἰκ. 26, ζ). Τὸ ἐπιμελῶς ἀποδιδόμενον ἐπὶ σφραγίδων τῆς παλαιοανακτορικῆς ἐποχῆς ἰδεόγραμμα τοῦ θρόνου ἔχει ἤδη σχηματοποιηθῆ ἐπὶ τῶν ἱερογλυφικῶν πινακίδων, πιστῶς ἀποδιδόμενον εἰς μίαν τῶν πινακίδων ἐκ Μαλίων⁶⁴ καὶ συνοπτικώτερον εἰς ἄλλην ἐκ Κνωσοῦ⁶⁵. Ὁ δεύτερος τύπος (ἐνταῦθα εἰκ. 27, ι) διατηρεῖται φαίνεται ὡς ἰδεόγραμμα εἰς τὰς πινακίδας τῆς γραφῆς Β (βλ. πίνακα παρὰ Ἡβανς Ρ. Μ. Ι εἰκ. 666, σημ. 98), ὡς ἐξάγεται ἐκ τῆς συγκρίσεως τοῦ τελευταίου τούτου σημείου πρὸς τὸ γραμμικὸν ἱερογλυφικόν. Πολὺ πιθανὸν ἢ ἐντὸς τοῦ θρόνου καμπύλη, προῆλθεν ἐκ τῆς ἀρχικῆς δηλώσεως τοῦ μεταξὺ τῶν ποδῶν τόξου.

Διὰ τῶν ὡς ἄνω παρατηρήσεων προσδιορίζεται ἀκριβέστερον ἢ ἔννοια ἑνὸς σχετικῶς συνήθους μινωικοῦ ἰδεογράμματος καὶ τοῦτο βεβαιοῦται ὅτι πράγματι ἐτίθητο εἰς προσδιορισμὸν βασιλικῆς κτήσεως ἢ ἰδιότητος, οὕτω δὲ ἐρμηνεύεται ἡ παρουσία τοῦ συμβόλου ἐπὶ ὄντως βασιλικῶν σφραγίδων καὶ ὁ συνδυασμὸς μὲ τὸ μορφῆς Ὠμέγα (κεφαλῆς σκήπτρου;)⁶⁶ σύμβολον.

Σχετικῶς μὲ τὴν σύνδεσιν τοῦ θρόνου μὲ τὴν ἱερὰν τελετουργίαν δέον νὰ σημειώσωμεν ἐνταῦθα τὸν ρόλον τὸν ὁποῖον ἔπαιξεν ὁ θρόνος αὐτὸς καθ' ἑαυτόν, ἐν Κρήτῃ καὶ εὐρύτερον εἰς τὴν μυκηναϊκὴν περιοχὴν. Εἰς τὴν ἑλληνικὴν ἐποχὴν ἡ παράδοσις ἢ σχετικὴ μὲ τὸν ἱερὸν θρόνον εἶναι ἔντονος. Εἶναι γνωστὸν τὸ περὶ τοῦ Πυθαγόρου σχετικῶς ἀναφερόμενον: «εἰς τὸ Ἰδαῖον καλούμενον ἄντρον καταβάς, ἔρια ἔχων μέλανα, τὰς νενομισμένας τριτὰς ἐννέα ἡμέρας ἐκεῖ διέτριψε καὶ καθήγισε τῷ Δίῃ, τὸν τε στορνύμενον αὐτῷ κατ' ἔτος θρόνον ἐθεάσατο, ἐπίγραμμα τ' ἀνεχάραξεν ἐπὶ τῷ τάφῳ ἐπιγράψας»⁶⁷. Εἰς τὴν

Le iscrizioni preelleniche di Haghia Triada «Mon. Ant.» X (1945) σ. 476 εἰκ. 49 (σημ. 117), εἰκ. 163 σ. 570 (πινακίς 96).

⁶³) Ἀόριστα ἴχνη μεταξὺ τῶν δύο ποδῶν, ὡσεὶ τρίτου ποδός, φαίνονται προερχόμενα ἐξ ἀρχικῆς χαράξεως, ἀποξεσθείσης πρὸς διόρθωσιν.

⁶⁴) Fern. Ch a p o u t h i e r⁴, Les écritures minoennes au Palais de Mallia, Études Crétoises II, Paris 1930, σ. 48 εἰκ. 22.

⁶⁵) E v a n s, Scripta Minoa I, σ. 172, P 104 c.

⁶⁶) Αὐτόθι σ. 192. Κατὰ τὸν Evans ἀποτελεῖ κεντρικὸν σημεῖον ἀποδόσεως ἐπισήμου τίτλου· τὰ μετ' αὐτοῦ τιθέμενα εἶναι τὸ template (θρόνος) καὶ τὸ Ψ. Τὸ χαρακτηρίζει ὡς «pronged instrument of uncertain use».

⁶⁷) Πορφυρίου, Βίος Πυθαγόρου, 34. Ἐκ τούτου ὁ Κύριλλος, Κατὰ Ἰουλιανοῦ, X.

Ἑλλάδα γνωρίζομεν καὶ ἄλλα παραδείγματα θρόνων, οἱ ὅποιοι παρέμενον κενοὶ καὶ μέσῳ τῶν ὁποίων ἐγένετο ἴσως αἰσθητὴ ἡ παρουσία τῆς θεότητος κατ' ἐπιφάνειαν ἢ ἄλλως πως. Εἰς τὴν Μονὴν τοῦ Ἀγ. Κωνσταντίνου τῆς Ἰμβρου διασώζεται θρόνος ἀφιερωμένος εἰς τὸν Διόνυσον, ὃχι ἄσχετος μὲ τὴν μυστηριακὴν ἐπὶ τῆς νήσου λατρείαν⁶⁸. Καὶ εἶναι γνωστὸν τὸ ἔθιμον τοῦ Θρονισμοῦ ἢ τῆς Θρονώσεως⁶⁹. Ἰδίως εἶναι γνωστὰ παραδείγματα τοιούτων θρόνων εἰς τὴν Ἀνατολὴν ἀπὸ παλαιοτάτων χρόνων καὶ ἐξ αὐτῆς ἢ δι' αὐτῆς, φαίνεται, λαμβάνει ἰδιαιτέρως ἱερὰν σημασίαν ὁ θρόνος εἰς τὴν μινωικὴν Κρήτην. Οἱ θρόνοι τῆς Ἰστάρ, πρὸς τοὺς ὁποίους πολλοὶ ἀρχαιολόγοι συνεσχέτισαν ὠρισμένα ὁμοιώματα ἀνευρεθέντα εἰς τὸν ναὸν τῆς Ἀσοῦρ, ἀνάγονται μέχρι τῆς 3ης π. Χ. χιλιετηρίδος⁷⁰. Ἀνάλογοι θρόνοι ἀνευρέθησαν μὲ ὄφεις ἀνερχομένους εἰς τὸ ἐρεισίνωτον εἰς ἀποθέτας θεμελίων τοῦ Σουσενάκ εἰς τὰ Σοῦσα⁷¹. Θρόνος - βωμὸς εἰκονίζεται ἐπὶ χεττιτικοῦ ἀναγλύφου τοῦ Μουσείου Κωνσταντινουπόλεως⁷². Λαξευτοὶ θρόνοι ἀφιερώνονται εἰς θεότητας τῆς χεττιτικῆς περιοχῆς καὶ τοιοῦτοι εἶναι οἱ ἐπὶ βράχων τοῦ Καρὰ Ντάγκ καὶ Κιζιλ Ντάγκ⁷³. Ἀνεφέραμεν ἤδη τὸν κρητικοῦ τύπου θρόνον τοῦ Beïssan. Ἰδιαιτέρως ἦσαν γνωστοὶ κενοὶ θρόνοι ἀφιερούμενοι εἰς θεότητας εἰς τὴν φοινικικὴν καὶ συριακὴν περιοχὴν⁷⁴. Πολλοὶ τούτων ἀνευρέθησαν ἀνήκοντες εἰς διαφόρους χρόνους. Ὑπάρχουν εἰς τὴν Φοινικὴν θρόνοι μακροὶ μὲ ἐρεισίνωτον καὶ λέοντας ἐκατέρωθεν, σφίγγας ἢ καὶ γρύπας (εἰς εἰς Beyrouth), ἐνθα ἐνίοτε ἡ παρουσία τῆς θεότητος ἀποδίδεται μὲ ἀνάγλυφον ἢ μὲ τὰ σύμβολά της (θρόνοι Ἀστάρτης τοῦ Μουσείου τῆς Βηρυτουῦ μὲ μῆνην καὶ δίσκον ἐπὶ τοῦ ἐρεισινώτου καὶ ἐκατέρωθεν σφίγγας⁷⁵). Ὁ Πλούταρχος, Περὶ Συρίας Θεοῦ, 34, ἀναφέρει περὶ θρόνου «Ἡλίου, αὐτοῦ δὲ ἔδος οὐκ ἔστι», δηλαδὴ περὶ κενοῦ λατρευτικοῦ θρόνου τοῦ Ἡλίου. Ἀκόμη εἶναι γνωστὸς ὁ θρόνος τῆς Ἐφέσου μὲ μέλισσαν ἐν ἀναγλύφῳ ἐπὶ τοῦ ἐρεισινώτου καὶ ἐκατέρωθεν σφίγγας⁷⁶. Ἀνάλογοι θρόνοι ἦσαν ἀφιερωμένοι συνήθως εἰς τὴν θεὰν Μητέρα,

⁶⁸) P a u l y - W i s s o w a, Realenc. λ. Κάβριοι.

⁶⁹) Δίων Προυσιεύς, λ. XII, 33 (Arnim), Πλάτωνος, Εὐθύδ. 277.

⁷⁰) C o n t e n a u ἔ. ἀ. εἰκ. 158. Ὁ συγγραφεὺς θεωρεῖ ὅτι δέον νὰ ἐγκαταλειφθῇ ἡ ἐρμηνεῖα τῶν θρόνων τῆς Ἰστάρ ὡς ὁμοιωμάτων μικρῶν οἰκιῶν.

⁷¹) Αὐτόθι.

⁷²) Αὐτόθι εἰκ. 669.

⁷³) Αὐτόθι εἰκ. 983.

⁷⁴) Αὐτόθι σ. 1472, εἰκ. 892 καὶ τοῦ αὐτοῦ La Civilisation Phénicienne, εἰκ. 34.

⁷⁵) L. V i n c e n t, «Syria» 1924, πίν. XXXII 4—5.

⁷⁶) C o n t e n a u, Civil. phén. εἰκ. 33.

Ρέαν ἢ Κυβέλην, ἢ τὴν Ἀνατολικὴν Ἀφροδίτην. Ἡ ρίζα τῶν σχετικῶν θρησκευτικῶν ἀντιλήψεων εἶναι παμπαλαία, ἀφοῦ ἤδη εἰς τὴν τρίτην δυναστείαν τῆς Οὔρ ὑπάρχει ὀνομασία ἐτῶν «ἔτος καθ' ὃ κατεσκευάσθη ὁ θρόνος τοῦ τάδε ἢ τάδε θεοῦ»⁷⁷. Εἶναι λοιπὸν εὐλογον νὰ ἀναμένη τις ἀναλόγους ἀντιλήψεις εἰς τὴν μινωικὴν Κρήτην, ἀφοῦ μάλιστα ἐκεῖ ἐπέζησεν εἰς τὰς μυστικὰς τελετουργίας τοῦ Ἰδαίου Ἄντρου. Φυσικά, εἶναι ἀδύνατον σήμερον νὰ διακριβωθῇ ἂν ὠρισμένος μινωικὸς θρόνος προωρίζετο δι' αὐτὴν τὴν θεότητα καὶ κατὰ τὴν τελετουργίαν παρέμενε κενός, ἐν ἀναμονῇ τῆς θεοφανείας. Δὲν εἶναι ὅμως ἄτοπον νὰ ὑπομνήσωμεν, ὅτι ὁ θρόνος τοῦ Ἱεροῦ Δωματίου τῆς Κνωσοῦ, εὐρίσκεται μεταξὺ δύο βωμῶν καὶ δύο γρουπῶν, γραπτῶς δηλωθέντων· καὶ ἂν ἀκόμη ὁ θρόνος προωρίζετο διὰ τὸν βασιλέα, ἀσφαλῶς οὗτος θὰ ἐκάθητο ὡς ἐκπρόσωπος ἢ ἀπεσταλμένος τῆς θεότητος, ἴσως ὡς αἷματι συνδεόμενος μὲ αὐτήν. Ἀκόμη, ὅταν μεταξὺ πυραμιδικῶν βάσεων, ἐνθα ἐστηρίζοντο οἱ ἱεροὶ πελέκεις, ἐντὸς τοῦ ἱεροῦ βήματος (ὅπως εἰς τὴν Οἰκίαν τοῦ Ἀρχιερέως)⁷⁸ ἀπόκειται βωμὸς μορφῆς τετραγώνου ἐδωλίου μὲ κυρτουμένας πλευράς, θὰ ἦτο δύσκολον νὰ ἀποκλείσωμεν ὅτι ὁ τελευταῖος οὗτος ἦτο ταυτοχρόνως θρόνος θεότητος, ἀφοῦ ἀκριβῶς εἰς πλεῖστα ὅσα παραδείγματα, χρυσῶν δακτυλίων, σφραγιδολίθων, σφραγισμάτων, τοιχογραφιῶν, ἢ θεότης παρίσταται καθημένη ἐπὶ βωμῶν ἢ ἱερῶν. Οὕτω ὁ θρόνος - βωμὸς θεότητος θὰ κατεῖχε τὴν αὐτὴν θέσιν τὴν ὁποίαν κατεῖχεν εἰς τὴν βασιλικὴν Ἑπαυλιν ὁ βασιλείος θρόνος. Ὑπενθυμίζομεν ὅτι τοῦ προελληνικοῦ ἥρωος - θεοῦ Ὑακίνθου εἰς τὴν Λακωνικὴν ὁ τάφος ἔκειτο ὑπὸ τὸν λατρευτικὸν θρόνον, ἐπὶ τοῦ ὁποίου δὲν ἐκάθητο, ἀλλὰ ἴστατο τὸ ξοανόμορφον καὶ ἡμιανεικονικὸν ἄγαλμα τοῦ ὠπλισμένου Ἀπόλλωνος⁷⁹.

Τὰ ἀνωτέρω ἐκτεθέντα θεωρῶ ἱκανά, ὅχι βεβαίως νὰ δώσουν συνθετικὴν εἰκόνα βασιζομένην ἐπὶ πάντων τῶν μέχρις ἡμῶν περιελθόντων διὰ τὸ σπουδαῖον τοῦτο κεφάλαιον στοιχείων, ἀλλὰ νὰ εἰκονογραφήσουν ἐπαρκῶς τὸ θέμα καὶ νὰ κινήσουν περισσότερον τὸ ἐνδιαφέρον ἐπὶ τῶν ὑπαρχουσῶν ποικιλιῶν τῶν θρόνων καὶ ἐδωλίων, τοῦ τρόπου παραστάσεως αὐτῶν, τῶν μορφῶν τῶν ἀποδιδόντων αὐτὰ ἰδεογραμμάτων καὶ τῆς τελετουργίας, ἣτις ἐκ παλαιωτάτων χρόνων συνεδέετο πρὸς αὐτά, τελετουργίας μὲ τὴν ὁποίαν δέον νὰ συσχετίσωμεν ὅσα γνωρίζομεν ἐκ τῶν ἀναλόγων κύκλων τῆς Ἀνατολῆς καὶ ἐκ τῆς ἀρχαίας παραδόσεως.

Ν. ΠΛΑΤΩΝ

⁷⁷) Contenau, Manuel, σ. 1472.

⁷⁸) Evans, P. M. IV, σ. 209 εἰκ. 160.

⁷⁹) Πausanίας, III, 16,2. Reichel, Vorhel. Götterkulte, 88.