

ΕΠΙ ΤΑ ΙΧΝΗ ΤΩΝ ΧΕΡΣΙΦΡΟΝΟΣ ΚΑΙ ΜΕΤΑΓΕΝΟΥΣ ΕΝ ΑΜΝΙΣΩ.

Είναι λίαν εὐχάριστον, ὅταν δυνάμεθα διὰ τῶν ἀνασκαφικῶν ἀποκαλύψεων νὰ πλησιάζωμεν ἔστω καὶ πρὸς τὰ ἴχνη μεγάλων ὀνομάτων, τὰ ὅποια μᾶς διέσωσεν ἡ λογοτεχνικὴ παράδοσις τῆς Ἀρχαιότητος. Ἡ Κρήτη, μετὰ τὸ τέλος τῆς ἐνδόξου Μινωικῆς περιόδου, ὑψοῦται ἀπαξ ἔτι εἰς μέγα κέντρον τέχνης τοῦ καθαρῶς Ἑλληνικοῦ πολιτισμοῦ, διὰ Πρωτογεωμετρικῆς καὶ Γεωμετρικῆς τέχνης μὲ ἰσχυρὸν χαρακτῆρα καὶ πνοήν. Κατὰ τὸν 7ον αἰῶνα ἡ τέχνη τῆς Κρήτης φθάνει εἰς νέον ἀπόγειον, μετὰ τὸ τῆς Μινωικῆς περιόδου, καὶ ἡ ἀκτινοβολία της γίνεται αἰσθητὴ εἰς τὴν ὑπόλοιπον Ἑλλάδα. Παραδόξως, μὲ τὴν ἑναρξιν τῆς κλασσικῆς τέχνης ἐν Ἑλλάδι, ἡ τέχνη τῆς Κρήτης ψύχεται καὶ ἀφανίζεται ἀποτόμως. Πρωτοῦ ὅμως συμβῆ τοῦτο, ἔχομεν ὀνόματα μεγάλων Κρητῶν τεχνιτῶν κατὰ τὸν 6ον αἰῶνα, οἵτινες κρατοῦν εἰσέτι τὴν παράδοσιν τὴν καλλιτεχνικὴν τῆς νήσου καὶ μάλιστα καὶ δρῶσιν ἔξω τῆς Κρήτης. Δύο τοιούτους καλλιτέχνας, εἰδικώτερον ἀρχιτέκτονας, τοὺς Κνωσίους Χερσίφρονα καὶ Μεταγένη, ἔτιμα ἡ ἀρχαιότης ὡς κατασκευάσαντας ἐν τῶν μεγίστων Ἑλληνικῶν ἀρχιτεκτονημάτων, τὸ Ἀρτεμίσιον τῆς Ἐφέσου. Πῶς δύο ἀρχιτέκτονες ἐκ τῆς καρδίας τοῦ Δωρικοῦ περιβάλλοντος ἐκλήθησαν νὰ κατασκευάσουν ἀρχιτεκτόνημα Ἰωνικόν, παραμένει ἔξ ἴσου παράδοξον, ὅσον καὶ τὸ ἀντίστροφον γεγονός, ἡ κατασκευὴ δηλαδὴ τοῦ «θρόνου» τῶν Ἀμυκλῶν ἐν τῇ Δωρικῇ Λακωνικῇ ὑπὸ τοῦ Βαθυκλέους ἐκ Μαγνησίας τῆς ἐπὶ Μαιάνδρω. Ὁ Βαθυκλῆς ἀφῆκε τὰ ἴχνη τῆς Ἰωνικῆς τέχνης ἐπὶ τοῦ «θρόνου» τοῦ Ἀπόλλωνος. Ὁ Χερσίφρων καὶ ὁ Μεταγένης, μετὰ σειρὰν μακρῶν ἐτῶν ἐργασίας ἐν τῇ Ἰωνίᾳ, εἶναι ἀδύνατον νὰ μὴ ὑπέστησαν τὴν ἐπίδρασιν τοῦ Ἰωνικοῦ ρυθμοῦ. Λογικὸν εἶναι νὰ τὸν μετεφύτευσαν καὶ εἰς τὴν πατρίδα των. Πράγματι εὐρίσκομεν δύο ἀξιόλογα ἴχνη πρωίμου Ἰωνικοῦ ρυθμοῦ εἰς τὸν Ἀμνισόν, τὸ ἐπίνειον τῆς Κνωσοῦ.

Ἐν Ἀμνισῶ, ὅστις ἦτο κατὰ Στράβωνα ἐπίνειον τοῦ Μίνως, αἱ ἀνασκαφαὶ ἀπεκάλυψαν σπουδαῖα Μινωικὰ λείψανα. Ἐκ τῆς Μινωικῆς διαβαίνει πρὸς τὴν Ἑλληνικὴν ἐποχὴν ἄνευ διακοπῆς ἢ συνέχειας τῆς λατρείας εἰς τὸν μέγαν βωμὸν παρὰ τοὺς Δυτ. πρόποδας τοῦ λόφου Παληοχώρας. Ὁ βωμὸς οὗτος ἦτο μέγα ὑπαίθριον κατασκεύασμα, ἐνθα ἡ παράδοσις πιστοῦται συνεχῶς ἀπὸ τῆς ΜΜ ἐποχῆς μέχρι τοῦ τέλους τῆς Ἀρχαιότητος. Κατὰ τὴν Ἑλληνικὴν ἐποχὴν ἐλατρεύετο ἐκεῖ ὁ Ζεὺς Θενάτας¹.

Μέγας Μινωικὸς τοῖχος ἐκ πελεκητῶν πώρων, μήκους 44 μέτρων καὶ φέρων κατὰ διαστήματα μικρὰς κλίμακας καθόδου, ἐσχημάτιζεν ἄνδρον, ἐφ' οὗ ἴσταντο οἱ πιστοὶ κατὰ τὰς τελετάς². Πρὸ τοῦ τοίχου τούτου ὑπῆρχε πελώριος ὑπαίθριος βωμός, οὗ τὸ μέλαν χῶμα ἀπετελεῖτο ἐκ μυριάδων κεκαυμένων ὄσταριῶν (μικρῶν ζώων πάντοτε), τέφρας καὶ μορίων ἄμμου (ἢ θάλασσα ἀπέχει ὀλίγα μόνον μέτρα). Πάσης ἐποχῆς ἀφιερώματα, ἀπὸ τῆς Γεωμετρικῆς μέχρι τῆς Ρωμαϊκῆς, εὐρίσκοντο ἐντὸς καὶ περὶ τοῦ βωμοῦ, οὗ ἡ διάμετρος ἀπὸ Β πρὸς Ν ὑπερβαίνει τὰ 20 μέτρα. Ἰδιαιτέρως πλούσιον ἦτο τὸ στρώμα τῆς ἀρχαϊκῆς ἐποχῆς, τὸ ὁποῖον περιεῖχεν ἀντικείμενα ἐξ ἐλέφαντος, φαγεντιανῆς, χαλκοῦ καὶ τεμάχια κεραμεικῆς. Τὰ εὐρήματα εἶναι ἀνάλογα πρὸς τὰ ἀνευρεθέντα εἰς τὸ Ἡραῖον τοῦ Ἄργους, τὸ τέμενος τῆς Ὀρθίας ἐν Σπάρτῃ καὶ τὸ Ἡραῖον τῆς Περαχώρας.

Κτιστὰ λείψανα, ἀποτελοῦντα συνεχῆ δωμάτια ἀγνώστου εἰσέτι μορφῆς, μόνον ἐκ τῆς «ρωμαϊκῆς» ἐποχῆς (πιθανῶς τῶν περὶ τὴν γέννησιν τοῦ Χριστοῦ δύο αἰώνων) εὐρέθησαν³. Εἰς τὰ στρώματα ταῦτα, τὰ «Ρωμαϊκά», ὁμοῦ μετὰ πολλῶν ἐπιγραφῶν τῆς αὐτῆς ἐποχῆς, εὐρέθησαν καὶ τρία γλυπτά, πώρινα πάντα, τὰ ὁποῖα ἀναμφιβόλως προέρχονται ἐκ τῶν ἀρχαϊκῶν στρωμάτων, ἀνασκαλευθέντα ἐκ τοῦ βάθους κατὰ τὴν κτίσιν τῶν μνημονευθέντων δωματίων. Τὰ γλυπτά ταῦτα εἶναι μία πωρίνη κεφαλὴ πολοφόρου θεᾶς⁴ καὶ δύο πωρινοὶ φυσικοῦ μεγέθους ἀετοί, ὧν ὁ καλύτερον διατηρούμενος καὶ συμπληρωθεὶς ἀπεικονίσθη ἤδη ἔκτοτε⁵.

² Ἐνταῦθα δημοσιεύονται ἀμφότερα τὰ πιτηνὰ (Πίν. Β' 1 καὶ 2) ὡς

¹) Ὅρα τοὺς διαφόρους τόμους τῶν ΠΑΕ, κυρίως ἀπὸ τοῦ 1932 μέχρι τοῦ 1938. Ὑπολείπεται μικρὰ εἰσέτι ἔρευνα, ὅπως καταστῇ δυνατὴ ἡ τελειωτικὴ δημοσίευσις, ἀλλ' ἐπειδὴ τὸ μέρος ἐκεῖνο ἐναρκοθετήθη πυκνῶς κατὰ τὸν πόλεμον, δὲν εἶναι εἰσέτι ἀκίνδυνος ἡ ἔρευνα αὕτη.

²) Ὅρα κυρίως τὰς φωτογραφίας ΠΑΕ 1938 ἐν σελ. 130 - 133, εἰκ. 3 καὶ 4 καὶ τὸ σχέδιον τοῦ παρενθέτου πίνακος.

³) Ὅρα τὸ σχέδιον ΠΑΕ 1938 σ. 130 - 31.

⁴) ΠΑΕ 1936 83 εἰκ. 2 καὶ ΑΑ 1937 224 Abb. 1.

⁵) ΠΑΕ 1938 135 εἰκ. 5. Περὶ τῆς πολοφόρου κεφαλῆς ἤδη ἔκτοτε ἐξεφράσθησαν ἀμφιβολίαι, ἂν ἀνήκη εἰς τὴν μεταγενεστέραν ἐποχὴν, εἰς τὰ στρώματα τῆς ὁποίας εὐρέθη, ἢ μᾶλλον εἰς τὴν ἀρχαϊκὴν. Οἱ ἀετοί, ἰδίως τὰ συντρίμματα τοῦ πρώτου εὐρεθέντος (ὅστις τότε ὠνομάσθη ἱέραξ) ἐθεωρήθησαν «Ρωμαϊκῆς» ἐποχῆς, διότι σύγκεινται ἐκ τοῦ αὐτοῦ καὶ αἱ ἐπιγραφαὶ πώρου λίθου. Τοῦτο ὅμως οὐδεμίαν σημασίαν ἔχει. Ὁ λίθος ἐκεῖνος εἶναι ἐντόπιος, ἐξορυσσόμενος ἑκατοντάδα μέτρων μακρότερον, ἐπομένως φυσικὸν ἦτο νὰ χρησιμοποιηθῇ εἰς πᾶσαν ἐποχὴν. Μετὰ τὴν πλήρη μελέτην καὶ ἀνασυγκρότησιν τῶν δύο πιτηνῶν οὐδεμία ἀμφιβολία εἶναι δυνατὴ ὡς πρὸς τὴν τοποθέτησιν των εἰς τὸν 6ον π. Χ. αἰῶνα.

ὅμως τὸ δεύτερον ἀποκατεστάθη (ἐν ἀπουσίᾳ μου διαρκούντος τοῦ μεγάλου πολέμου) δὲν εἶμαι πλήρως σύμφωνος καὶ χρειάζεται δεύτερος ἔλεγχος. Νομίζω ὅτι οἱ πόδες δύνανται νὰ ὑψωθοῦν καὶ ἐκ παραλλήλου ἢ οὐρὰ νὰ καταβῆ, ὥστε ἡ στάσις νὰ γίνῃ παρομοία, ἂν καὶ οὐχὶ ἐντελῶς ἢ αὐτῇ, πρὸς τὴν τοῦ πρώτου ἀετοῦ. Πάντως διαφοραὶ ὑπάρχουν μεταξὺ τῶν δύο πτηνῶν εἰς τὴν στάσιν, τὸ σχῆμα τῆς κεφαλῆς καὶ τοὺς ὄνυχας τῶν ποδῶν.

Ὁ καλύτερον διατηρούμενος ἀετὸς (Πίν. Β' 1) φέρει πολλὰς συμπληρώσεις, ἀλλὰ πάσας ἐπουσιώδεις καὶ ἀσφαλεῖς, ἐξαιρέσει ἴσως τοῦ ράμφους, τὸ ὁποῖον ὁ ἀρχιτεχνίτης ἔκαμε μεγαλύτερον τοῦ δέοντος. Ἰσταται ἐπὶ τοῦ βάρθρου του, ὅπερ ἦτο συμφυῆς μετὰ τοῦ πτηνοῦ, (ἀμφότερα ἐκ μαλακοῦ πάγου) καὶ στηρίζεται ἐπὶ τῶν ποδῶν (τρεῖς δάκτυλοι ἔμπροσθεν καὶ εἷς ὀπισθεν) καὶ τῆς οὐρᾶς. Τὰ πτίλα τῶν ποδῶν δηλοῦνται διὰ δύο ἐπαλλήλων σειρῶν καθέτων γραμμῶν, δι' ὁμοίων γραμμῶν δηλοῦται τὸ περιλαίμιον τοῦ πτηνοῦ, τὰ δὲ πτερὰ τοῦ στήθους δηλοῦνται διὰ τοξοειδῶν γραμμῶν. Ἡ ἴρις τῶν ὀφθαλμῶν ἦτο ἐνθετος ἐξ ἄλλης ὕλης (σήμερον ἔχει τοποθετηθῆ κηρός).

Ἡ βάσις εἶναι ὀρθογωνία, ἡ ὀπισθία ὅμως πλευρὰ συγκλίνει ἐλαφρῶς πρὸς τὰ ἄνω. Ἡ πρόσοψις αὐτῆς καταλήγει εἰς τρία ὑπερκείμενα μέλη κανονικῆς σπείρας (οὐχὶ ονοιο). Αἱ σπεῖραι πλαγίως φέρουσι τρεῖς ὑπερκείμενας καὶ αἰεὶ μεγαλυτέρας διαμέτρου ἑλικας. Ἡ βάσις πατεῖ ἐπὶ συμφυοῦς πλίνθου ἐξεχούσης ἐλαφρῶς (περὶ τὸ ἐν ἑκατοστόν), ἥτις ὅμως εἶναι ὑψηλὴ 0,04 εἰς τὴν πρόσοψιν, ἐνῶ εἰς τὸ ὀπισθεν μέρος εἶναι μίαν καὶ ἡμίσειαν φορὰν ὑψηλοτέρα (0,06). Αἱ διαστάσεις τῆς βάσεως εἶναι (ὁμοῦ μετὰ τῆς πλίνθου): Μῆκος 0,62 μ. κάτω καὶ 0,60 ἄνω. Πλάτος ἔμπρὸς 0,28, ὀπισθεν 0,245 κάτω, 0,20 ἄνω, καὶ ὕψος 0,265. Ὁ ἀετὸς ὕψος ἔχει ἀπὸ τῶν ποδῶν μέχρι τῆς κορυφῆς τῆς κεφαλῆς 0,66, μῆκος δὲ ἀπὸ τῆς κορυφῆς τοῦ ράμφους μέχρι τοῦ ἄκρου τῆς οὐρᾶς 0,86. Τὸ ἕτερον πτηνὸν (Πίν. Β' 2) μετὰ τῆς βάσεώς του πρέπει νὰ ἦσαν γενικῶς τῶν αὐτῶν διαστάσεων. Δὲν δίδονται ἀκριβῆ μέτρα, διότι ἡ συμπλήρωσις ὡς ἐλέχθη, χρειάζεται ἀναθεώρησιν. Ὡς ἔχει σήμερον τὸ πτηνόν, ἔχει μῆκος 1 μ. Ὑλικὸν καὶ τεχνικὴ ὡς τὰ τοῦ προηγουμένου. Ἐνταῦθα ὅμως οἱ ὀφθαλμοὶ δὲν φέρουσιν ἐνθετον ἴριδα καὶ οἱ πόδες καταλήγουσιν εἰς τέσσαρας ἀρθρωτοὺς δακτύλους ἔμπροσθεν καὶ ἓνα ὀπισθεν. Τὸ γλυπτὸν εἶναι λίαν ἐλλιπὲς καὶ συνεπληρώθη βάσει τοῦ πρώτου παραδείγματος, ἀλλ' εἰς στάσιν ἀφύσικον, ὡς νὰ ἦτο ἕτοιμον νὰ πετάξῃ. Ἡ πρὸς τὰ ἔμπρὸς ὅμως κλίσις, ὡς ἤδη ἐλέχθη, δέον νὰ ἐλεγχθῆ. Ἡ κεφαλή, ὅπως δήποτε, διεσώθη καλύτερον εἰς τὸ παρὸν γλυπτὸν ἢ εἰς τὸ προηγούμενον, διατηροῦσα καὶ ἴχνη ἐρυθροῦ χρώματος. Ὁ ρυθμὸς τοῦ παρόντος ἔργου

εἶναι ἐλαφρῶς διάφορος τοῦ τοῦ προηγουμένου. Ἴσως δὲ εἶναι ἔργα τῆς αὐτῆς χειρός. Εἶναι ἐμφανῶς ἀρχαϊκὰ ἔργα, ἀλλὰ πρὸς τὸ παρὸν δὲν δύνανται βάσει τοῦ ρυθμοῦ μόνον νὰ χρονολογηθῶσιν ἀκριβέστερον. Τοῦτο δύνανται νὰ ἐπιτευχθῆ διὰ τῆς ἐξετάσεως τῶν βάθρων.

Ἡ παροῦσα μελέτη σκοπὸν κυρίως ἔχει τὴν ἐπιμελεστέραν ἔρευναν τῶν βάθρων τούτων, διότι εἶναι ἀρχαϊκῆς Ἰωνικῆς τέχνης, ἣτις σπανίζει εἰσέτι ἐν Ἑλλάδι κατὰ τὴν ἀρχαϊκὴν περίοδον. Προκειμένου περὶ τῆς καθαρῶς Ἑλληνικῆς Κρήτης (ἐὰν παραβλέψωμεν μικροτεχνήματα τῆς μεταλλουργίας) εἶναι ἡ μόνη περίπτωσις μέχρι τοῦδε, καθ' ἣν ἀνευρίσκωμεν Ἰωνικὴν τέχνην ἐπὶ τῆς νήσου. Αἱ τρεῖς ἀλλεπάλληλοι ἔλικες ἀνευρίσκονται ἐπὶ ἔργων τῆς Ἀνατολικῆς Ἰωνικῆς περιοχῆς, τὰ ὅποια θεωροῦνται ὑπὸ τῶν εἰδικῶν ἐπίκρανα, ἴσως δὲ πράγματι εἶναι πάντοτε ἐπίκρανα. Πάντως ἠδύναντο καὶ νὰ κοσμῶσι τὰς προσόψεις βωμῶν Ἰωνικῶν, ὡς βλέπομεν ἐπὶ τοῦ ἀγγείου τοῦ Βουσίριδος (Πίν. Γ' 1).

Ἐκ τῶν ἐπίκρανων τούτων ἰδιαίτερος ὥραϊον καὶ καλῶς διατηρούμενον εἶναι τὸ ἐκ Σάμου (Πίν. Γ' 2) ἀρχαϊκὸν παράδειγμα*. Ἄλλα ὅμοια καὶ διαφόρων μεγεθῶν εὐρέθησαν εἰς τὰ Δίδυμα, πάντως ἀνήκουσι κατὰ τὸν Dinsmoor εἰς τὴν περίοδον μετὰ τὴν καταστροφὴν τοῦ ἱεροῦ ὑπὸ τοῦ Δαρείου (494 π. Χ.)[†].

Τὰ ἐξ Ἀμνισοῦ βάθρα, ὡς ἤδη ἐτονίσθη, ὁρώμενα ἐκ τοῦ πλαγίου ἔχουσι τομὴν τελείας σπείρας, ἥτοι τμήματος κύκλου. Τοῦτο εἶναι σημεῖον ἀρχαϊκότητος, ὡς βλέπομεν καὶ ἐπὶ τοῦ ἐκ Σάμου παραδείγματος καὶ ἐπὶ τοῦ ἀγγείου τοῦ Βουσίριδος. Τῶν Διδύμων τὰ παραδείγματα, ἅτινα εἶναι τοῦ 5ου αἰῶνος, παρέχουσι τομὴν «ονοιο», ἥτοι ἐκφυλίζεται ἡ κυκλικὴ τομὴ τῆς σπείρας. Αἱ ἔλικες εἰς τὴν πρωιμοιότητα Ἰωνικὴν τέχνην ἔχουσι κυρτὴν τὴν ἐπιφάνειαν τῆς ἐλισσομένης ταινίας καὶ δὲν φέρουσιν «ὄφθαλμόν» ἐν τῷ κέντρῳ, χωρίζονται δὲ διὰ μιᾶς ἀπλῆς ἀναγλύφου ράχεως ἢ ἀστραγάλου[‡]. Τοιαῦτα εἶναι τὰ κιονόκρανα τοῦ παλαιότερου ναοῦ τῆς Ἐφέσου, ἥτοι τοῦ «ναοῦ τοῦ Κροίσου», ὅστις χρονολογεῖται μεταξὺ 560 καὶ 546, (ἔτους τῆς πτώσεως τοῦ Κροίσου)[§]. Τὸ ἐκ Σάμου ἐπίκρανον φέρει μὲν τὰ χαρακτηριστικὰ ταῦτα, ἀλλὰ φέρει ἤδη καὶ ὄφθαλμόν, μικρὸν εἰσέτι καὶ ἀνεξάρτητον ἀπὸ τοῦ ἐλισσομένου ἀστραγάλου. Ἐπομένως εἶναι κατὰ τι περισσότερον προχωρημένον ἀπὸ τὰ κιονόκρανα τῆς Ἐφέσου. Τοῦ Ἀμνισοῦ αἱ βάσεις

* AA 1937 219 εἰκ. 13, στ. 221, «frühes Antenkapitell».

† Dinsmoor, *Architecture of Ancient Greece* (1950) 133 καὶ σημ. 3, πίν. XXXI ἔναντι σελ. 120.

‡ Dinsmoor, ἑ. ἄ. 130.

§ Dinsmoor, πίν. 30 ἄνω (ἔναντι σελ. 117).

λαμβάνουσι μίαν θέσιν, ἣτις τυπολογικῶς δύναται νὰ χαρακτηρισθῆ ὡς κειμένη ἐν τῷ μέσῳ: Ἡ ἔλιξ σχηματίζεται χωρὶς νὰ ὑπάρχη ὁ διαχωριστικὸς ἀστράγαλος. Ὁφθαλμὸς δὲν ὑπάρχει εἰσέτι. Ἡ τομὴ τῆς ταινίας τῆς ἔλικος εἶναι λοξὴ ἐκ τῶν ἔξω πρὸς τὰ ἔσω. Ἐπομένως δὲν εἶναι πλέον κυρτή, ὡς εἰς τὰ κιανόκρανα τοῦ Ἀρτεμισίου καὶ τὸ ἐπίκρανον τῆς Σάμου, ἀλλ' οὔτε καὶ κοίλη, ὡς εἶναι ἡ ἔλιξ τοῦ κανονικοῦ Ἰωνικοῦ ρυθμοῦ. Βάσει τῶν τεκμηρίων τούτων δυνάμεθα νὰ κατατάξωμεν τὰ δύο γλυπτὰ τοῦ Ἀμνισοῦ εἰς μίαν εἰκοσαετῆ περίοδον εὐθὺς μετὰ τὰ μέσα τοῦ βου αἰῶνος, ἦτοι ἀπὸ τοῦ 550 μέχρι τοῦ 530 π. Χ.

Κατὰ τὴν ἐποχὴν ταύτην τὰ Ἰωνικὰ ἔργα ἐν τῇ κυρίως Ἑλλάδι εἶναι εἰσέτι ἐξαιρετικῶς σπάνια. Ναὸν δὲν ἔχομεν οὔτε ἓνα¹⁰. Μόνον ὀλίγους τινὰς μικροὺς θησαυροὺς ἔχομεν ἐν Δελφοῖς (κυρίως τὸν τῶν Κνιδίων καὶ τὸν τῶν Σιφνίων, περίπου ἀπὸ τοῦ 560 - 530) καὶ ἐν Πελοποννήσῳ τὸ περίεργον κατασκευάσμα τοῦ Βαθυκλέους, τὸν θρόνον τῶν Ἀμυκλῶν, ὅστις ὅμως ἀνήκει εἰς τὸ τέλος τοῦ αἰῶνος¹¹. Μικρότερα, ἐν μέρει κινητὰ ἔργα, ἀναθηματικοῦ χαρακτῆρος, ἔχομεν μερικά, ἐντὸς τοῦ βου αἰῶνος, ἀλλὰ καὶ ταῦτα δὲν εἶναι πολυάριθμα. Ὁ κίων τῆς Σφιγγὸς τῶν Ναξίων ἐν Δελφοῖς εἶναι τὸ σπουδαιότερον καὶ μνημειωδέστερον παράδειγμα. Μερικὰ ἄλλα κιονόκρανα, τύπου Ἰωνικοῦ ἢ «Αἰολικοῦ» εἶναι γνωστὰ ἐξ Ἀθηνῶν κυρίως καὶ Δήλου καὶ σποραδικῶς καὶ ἀλλαχόθεν¹². Ἐξ αὐτῆς τῆς Κρήτης δυνάμεθα νὰ ἀναφέρωμεν ἔργα μικροτεχνίας δύο τρίποδας Γεωμετρικῆς περιόδου, ἓνα ἐκ Βροκάστρου καὶ ἓνα ἐκ Κνωσοῦ, ὧν οἱ πόδες καταλήγουσιν ἄνω εἰς δύο ἔλικας, καὶ τέσσαρα ἢ πέντε παραδείγματα σφιγγῶν ἐκ τοῦ Ἰδαίου Ἄντρου, αἵτινες ὀκλάζουσιν ἐπὶ βάσεως φερούσης εἰς τὰ δύο ἄκρα ἔλικα, ἂν καὶ οὐχὶ πάντοτε (Πίν. Γ' 3)¹³.

¹⁰) Τὸ ἐν Ἀθήναις Ὀλυμπεῖον ἤρχισε μὲν νὰ κτίζεται ὑπὸ τὴν ἐπίδρασιν τῶν μεγάλων διπτέρων ναῶν τῆς Ἀνατολῆς, ἀλλ' ἐπρόκειτο νὰ «μεταφρασθῆ» εἰς Δωρικὸν ρυθμόν: Dinsmoor *Architecture* κλπ. 91.

¹¹) Buschor — v. Massow, *Vom Amyklæon*, AM 52 1927 21. (Περὶ τὸ 500 ἢ ὀλίγον πρὶν).

¹²) Dinsmoor *é. á*, 143 (Ἀκρόπολις καὶ Δήλος). Τεμάχιον πρωίμου «Αἰολικοῦ» κιονοκράνου ἐκ τοῦ Κεραμεικοῦ: AA 1938 601 εἰκ. 16.

¹³) Πάντα ταῦτα τὰ ἔργα εἶναι ἐκ χαλκοῦ καὶ ἀσφαλῶς ἀνήκουσιν εἰς ἔργαστήρια τὰ ὁποῖα παρήγον ταῦτα καὶ τὰ διέσπειρε παντοῦ τὸ ἐμπόριον. Ἡ Hall παρετήρησεν, ὅτι ὅμοιος τρίπους πρὸς τοὺς ἐκ Κρήτης εὐρέθη εἰς τάφον τῆς Ἐγκωμῆς ἐν Κύπρῳ: E. Hall, *Vrokastro* (Univ. of Pennsylvania, *Anthropol. Publications* vol. III No 3) σ. 132 - 34 καὶ εἰκ. 80, pl. XXXIV. Ἐκ τῶν μικρῶν σφιγγῶν τοῦ Ἰδαίου Ἄντρου μία μνημονεύεται ὑπὸ Dinsmoor (*Museo Italiano* II στ. 746 ἢ στ. 58 δι' ὅσους ἔχουν ἀνάτυπον). Καλὴ φωτογρα-

Ἐπὶ τοιοῦτους ὄρους εἶναι ἐνδιαφέρον, ὅτι συναντῶμεν εἰς τὸν Ἀμνισόν, τὸ ἐπίνειον τῆς Κνωσοῦ, τὴν Ἰωνικὴν ἐπίδρασιν εἰς τὰ γλυπτὰ βάρθρα τῶν δύο αἰτῶν. Τὸ πρᾶγμα ἀποκτᾷ περαιτέρω καὶ ἱστορικὸν ἐνδιαφέρον, διότι Κνώσιοι ἦσαν οἱ δύο περίφημοι ἀρχιτέκτονες: ὁ Χερσίφρων καὶ ὁ υἱὸς του Μεταγένους, οἱ ὅποιοι κατεσκεύασαν τὸ Ἀρτεμίσιον τῆς Ἐφέσου. Πιστεύεται γενικῶς σήμερον, ὅτι πρόκειται περὶ τοῦ ναοῦ τοῦ Κροίσου (D), καὶ οὐχὶ περὶ τοῦ προκατόχου (C), ὡς ἐνόμισεν ἄλλοτε ὁ Hogarth¹⁴. Ὁ Χερσίφρων ἐσχεδίασε τὸν ναόν, ὁ δὲ Μεταγένους ἐτοποθέτησε τοὺς πελωρίους λίθους τοῦ ἐπιστυλίου, τὰ βαρύτερα κιονόκρανα καὶ ἐπεράτωσε τὸν ναόν. Διηγήσεις μάλιστα συνδεόμεναι μετὰ θαυμάτων, ὡς εἰς τὰ μεσαιωνικὰ συναξάρια, παρουσιάζουν τὴν θεὰν αὐτὴν βοηθοῦσαν καθ' ὕπνον τὸν ἀπηλπισμένον ἀρχιτέκτονα. Ἡ ἐπιστροφή εἰς τὴν Κνωσὸν τῶν δύο ἐνδόξων καλλιτεχνῶν, οἵτινες καὶ ἐγχειρίδιον ἀρχιτεκτονικὸν εἶχον συγγράψει περὶ τοῦ μεγάλου ἔργου τῶν, ἀφῆκε προφανῶς τὰ ἴχνη τῆς εἰς τὸν Ἀμνισόν. Λογικὸν εἶναι νὰ ὑποθέσωμεν, ὅτι τὰ δύο βάρθρα τῶν αἰτῶν ἐποιήθησαν ὑπὸ τὴν ἐπίδρασιν τῆς Ἰωνικῆς τέχνης τοῦ Κνωσίου Μεταγένους, ὅστις ὀλίγον πρὶν εἶχεν ἐργασθῆ εἰς τὴν καρδίαν τῆς Ἰωνίας. Τὸ ἀντίστροφον φαινόμενον, μερικὰ ἔτη βραδύτερον, θὰ παρατηρήσωμεν εἰς τὰς Ἀμύκλας. Ἐκεῖ, ἐν τῷ κέντρῳ τῆς συντηρητικωτέρας περιοχῆς τοῦ Δωρικοῦ πνεύματος, εἰς τεχνίτης τῆς Ἀνατολικῆς Ἰωνικῆς περιοχῆς, ὁ Βαθυκλῆς θὰ ἐφαρμόσῃ Ἰωνικὰ στοιχεῖα εἰς τὸν Δωρικὸν ρυθμόν. Ἔχομεν καὶ ἄλλα ἀνάλογα παραδείγματα. Εἰς τὸ Ἡραῖον τῆς Σάμου εἰργάσθη καὶ ὁ Αἰγινήτης Σμίλις, ἴσως μᾶλλον ὡς γλύπτης ἢ ὡς ἀρχιτέκτων. Οἱ γλύπται τότε ἤσκουν τὴν τέχνην τῶν εἰς διαφόρους ἐπαρχίας μὲ τάσεις «κοσμοπολιτικάς», αἱ ὅποια ποτὲ δὲν ἔπαυσαν καὶ κατόπιν. Οἱ ραψωδοί, οἱ ποιηταί, ἴσως καὶ ἄλλοι καλλιτέχναι περὶ ὧν δὲν ἔχομεν ἀρκετὰς εἰδήσεις, ἤσκουν ἀναλόγως «διεθνῆ» καλλιτεχνίαν ἀνὰ τὸν Ἑλληνικὸν κόσμον. Αὕτη πρέπει νὰ συνετέλεσεν ὄχι ὀλίγον, ὥστε τὰ ρεύματα τῆς τέχνης τῶν διαφόρων ἐπαρχιῶν νὰ μεταναστεύωσι καὶ νὰ συγχωνεύωνται πρὸς ἄλλα. Οὕτω θὰ δυνηθῶμεν νὰ ἐρμηνεύσωμεν τὸν Δωρικὸν ρυθμόν ἐν Ἀσσω καὶ τὸν Ἰωνικὸν ἐν Ἀμνι-

φία, ὀπισθίας ὁμῶς πλευρᾶς Levi, Arcades (Annuario X - XII) 540 εἰκ. 608. Ἡ ἡμετέρα φωτογραφία ἐγένετο ἐκ τῶν πρωτοτύπων διὰ τῆς εὐγενοῦς προθυμίας τοῦ κ. Ν. Πλάτωνος. Ἐξ Ὀλυμπίας ἔχομεν ἔργα τοῦ αὐτοῦ ἐργαστηρίου, ἴσως τῆς αὐτῆς χειρός: Olympia Tafelband IV πίν. VIII 79. Παρατηρητέον ὅτι μόνον εἰς τινὰ ἔργα παρατηροῦνται αἱ ἕλικες. Εἰς ἄλλα αἱ προεξοχαὶ δὲν φέρουν ἕλικας καὶ θὰ ἦτο ἀδύνατον νὰ χαρακτηρισθοῦν ὡς ἔργα Ἰωνικῆς ἐπιδράσεως, ἄνευ τῶν πληρεστέρων παραδειγμάτων.

¹⁴) Dinsmoor ἐ. ἀ. 127 καὶ σημ. 2.

σῶ, ἐν Ἀμύκλαις ἢ ἐν τῇ Κάτῳ Ἰταλία.

Οἱ ἀετοὶ οἱ ἐπικαθήμενοι τῶν δύο βάσεων τοῦ Ἀμνισοῦ δημιουργοῦν ἕτερον ἐνδιαφέρον πρόβλημα. Ἐπίκρανα δὲν εἶναι αἱ βάσεις αὐταί, οὔτε εἶναι νοηταὶ ὡς ἀνήκουσαι εἰς βωμόν, ὡς ὁ τοῦ Βουσίριδος. Εἶναι σχετικῶς μικραὶ καὶ πρὸ παντὸς ἀποτελοῦν ζεῦγος. Ὁρθογωνίου σχήματος, ὡς εἶναι, πρέπει νὰ θεωρηθῇ ὅτι ἐπεκάθητο ἐπὶ δύο ὀρθογωνίων πεσσῶν, ἥτοι «κίωνων», διότι τὸν τελευταῖον ὄρον μετεχειρίζοντο ἀδιακρίτως οἱ Ἀρχαῖοι. Τοῦτο ὅμως μᾶς συνδέει ἀμέσως πρὸς ἕτερον περίεργον καὶ περίφημον ὑπαίθριον ἱερὸν τοῦ Διός: Τὸν μέγαν βωμόν τοῦ Διὸς Λυκαίου ἐν Ἀρκαδίᾳ, περὶ οὗ ὁ Πausanίας μαρτυρεῖ, ὅτι ἔφερε πρὸ αὐτοῦ (πρὸς Ἀνατολὰς) δύο κίονας, ἐφ' ὧν ἐπεκάθητο ἐπίχρσοι ἀετοί¹⁵. Αἱ ἐπὶ τοῦ ὄρους Λυκαίου ἀνασκαφαὶ δὲν ὑπῆρξαν πολὺ διαφωτιστικά¹⁶.

Τὰ ἀποτελέσματα τῆς ριζικῆς ἀνασκαφῆς, τὴν ὁποίαν ἐξετέλεσεν ὁ Κουρουνιώτης, ὑπῆρξαν τὰ ἑξῆς: Αἱ βάσεις τῶν δύο κίωνων ἦσαν ὀρθογώνιοι τρίβαθμοι ἐξ ἐντοπίου τιτανολίθου, ἀπέχουσαι ἀλλήλων 7 μ. Λείψανα ἐπὶ τῆς μιᾶς (σωζομένης σχεδὸν ὀλοκλήρου) βάσεως, τῆς Νοτιωτέρας, ὑποδηλοῦσι τὴν ὑπαρξιν τοῦ κίονος. Ρητῶς ὅμως ὁμιλεῖ ὁ Κουρουνιώτης μόνον περὶ ὀπῆς ἐν τῷ μέσῳ¹⁷. Ὑποτίθεται ὅτι ὁ ἐντὸς χαράδρας, κάτω τοῦ ἱεροῦ, εὔρεθεις σφόνδυλος κίονος ὑπὸ Κοντοπούλου τῷ 1897, ἐκ μαρμάρου τῶν Δολιανῶν καὶ φέρων 20 ραβδώσεις, ἀνῆκεν εἰς τοὺς «κίονας» τοῦ Πausanίου, οἵτινες ἴσταντο ἐπὶ τῶν ἀνωτέρω βάσεων. Ὡς βλέπει τις, τὸ πρᾶγμα δὲν εἶναι βέβαιον, δὲν ἐξάγεται τοῦλάχιστον ἐκ τῆς δημοσιεύσεως, διότι ἴχνη μιᾶς ὀπῆς μόνον ἐπὶ τοῦ βάθρου δὲν θὰ ἀπέκλειον καὶ τὴν ἴδρυσιν πεσσοῦ ἀντὶ κίονος. Τὴν χρονολογίαν τῶν βάθρων ὁ Κουρουνιώτης τοποθετεῖ μετὰ δισταγμοῦ εἰς τὸν 5^{ον} αἰῶνα¹⁸. Ἐκ τῶν εὔρημάτων τοῦ Κουρουνιώτου δέον νὰ μνημονευθῇ ὠραῖος μικρὸς χαλκοῦς ἀετός¹⁹ καὶ τέλος ἡ γνώμη, ὅτι οἱ δύο ἀετοὶ τοῦ Λυκαίου Διός, οὗς ὁ Πausanίας εἶδεν ἐν Μεγάλῃ Πόλει (Πaus. 8, 20, 2), ἴσως ἦσαν οἱ τοῦ ὄρους Λυκαίου, μεταφερθέντες εἰς τὴν πόλιν ταύτην²⁰.

Ἀναθηματικὰ μνημεῖα ἰστάμενα ἐπὶ κίωνων ἢ πεσσῶν ἔχομεν εἰς πᾶσαν ἐποχὴν τῆς ἀρχαιότητος²¹. Διὰ τὴν ἀρχαϊκὴν περίοδον, ἐνῶ Ἰω-

¹⁵) Πaus. VIII 38 7.

¹⁶) ΠΑΕ 1898 16, 1903 50, 1904 32, 1909 185 ἐξ. καὶ ΑΕ 1904 153 ἐξ.

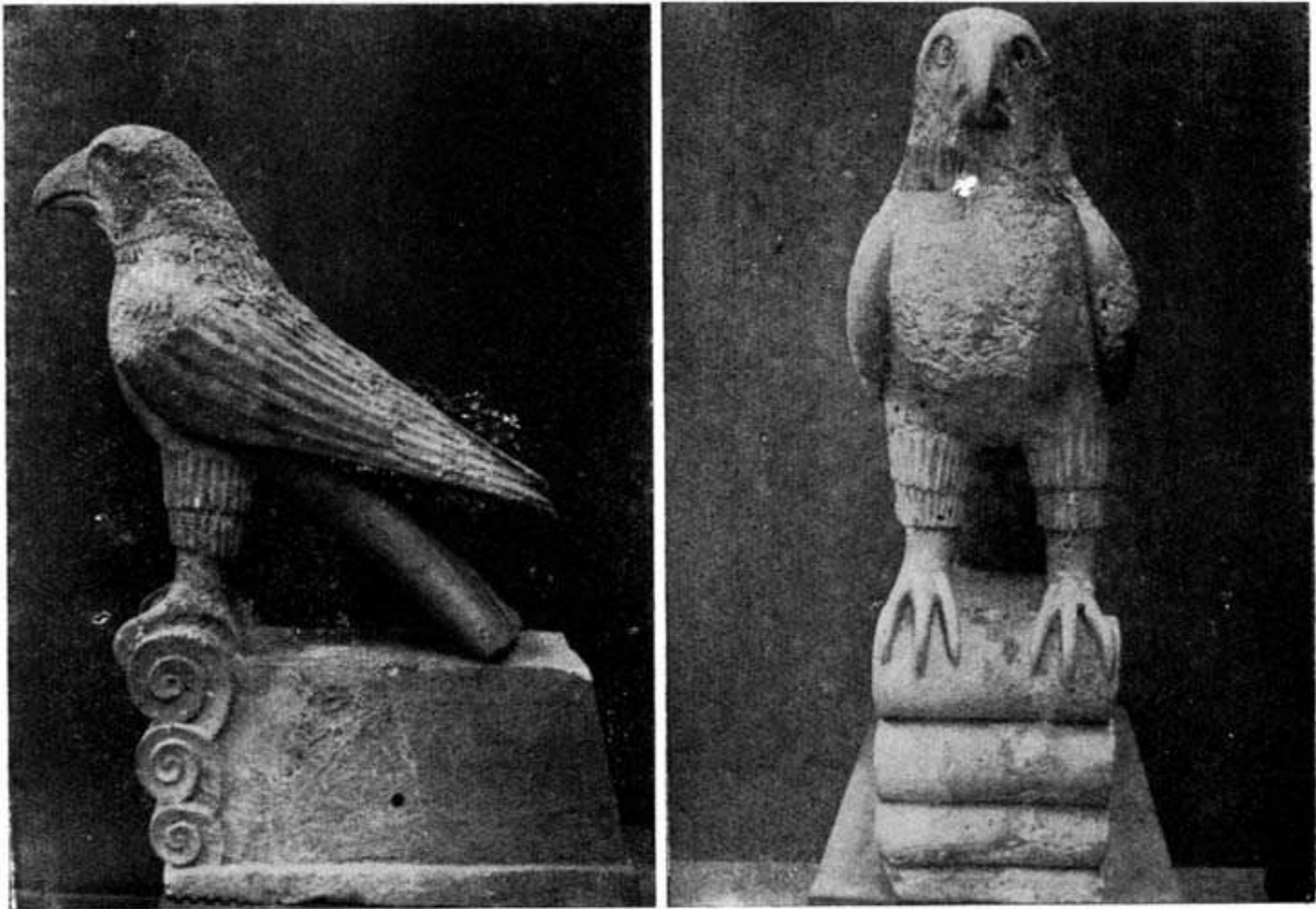
¹⁷) ΑΕ 1904 σ. 175, πιν. 8, 1.

¹⁸) Ἐ. ἀ. 177.

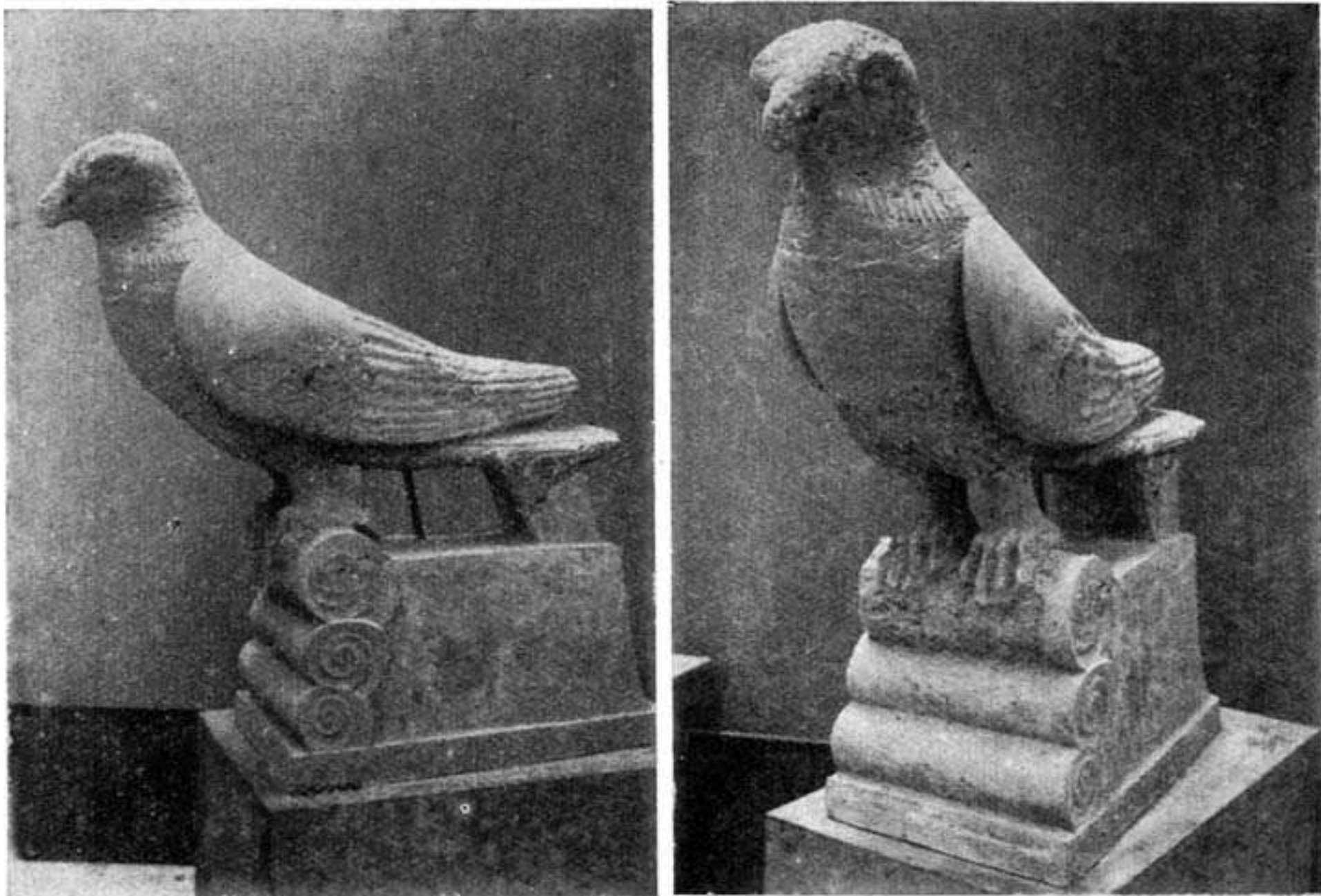
¹⁹) Σελ. 195 - 6 εἰκ. 18 - 19.

²⁰) Κουρουνιώτης Ἐ. ἀ. 177.

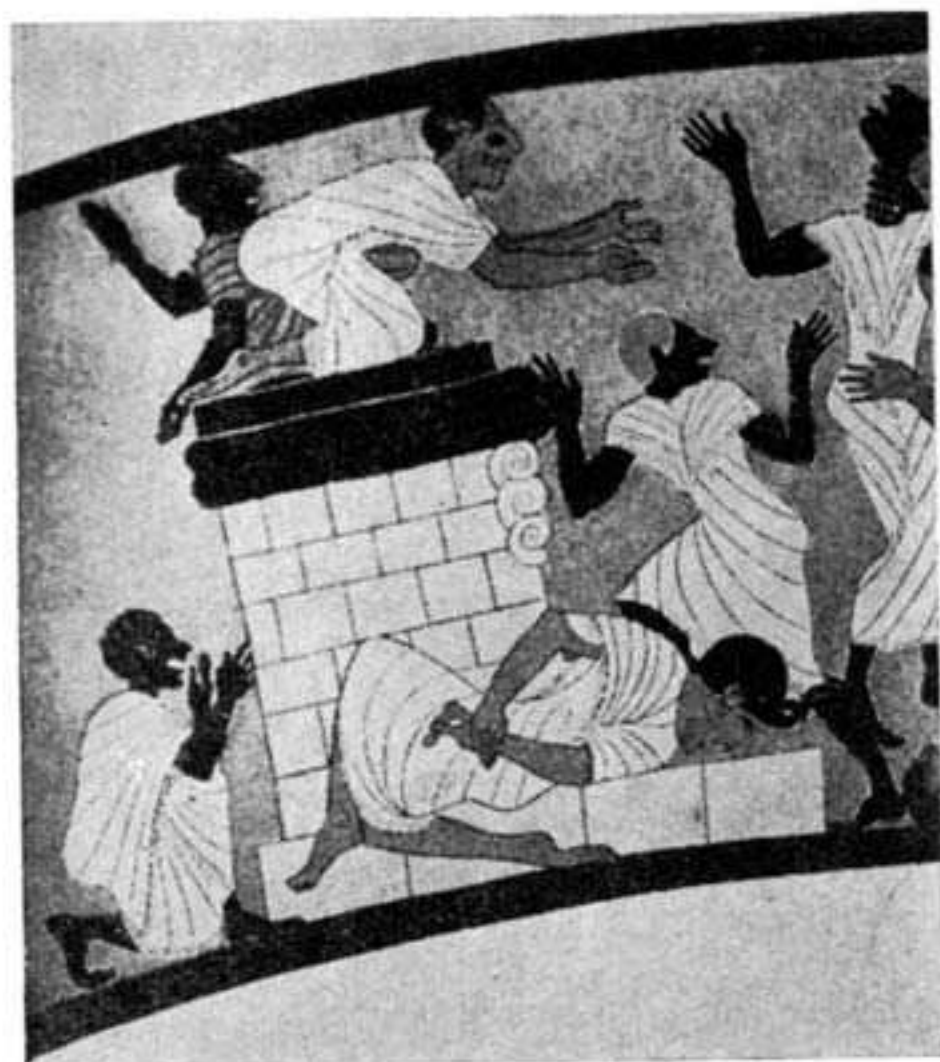
²¹) Dinsmoor, Architecture κλπ. 121, 143, 219, 326 - 7.



Είχ. 1.— 'Αετός ἐξ 'Αμνισοῦ.



Είχ. 2.— 'Αετός ἐξ 'Αμνισοῦ.



Εἰκ. 1.—Ὁ Βωμὸς ἐπὶ τοῦ ἀγγείου
τοῦ Βουσίτιδος.



Εἰκ. 2.—Ἀργαῖζόν ἐπίκρανον
ἐκ Σάμου.



Εἰκ. 3.—Σφίγγες ἐκ τοῦ Ἰδαίου Ἄντρου.

νικὰ καὶ «Αἰολικὰ» κιονόκρανα πρὸς ὑποδοχὴν τοιούτων ἀναθημάτων εἶναι, ὡς εἶδομεν, πολὺ συχνά, σπανίζουσιν οἱ Δωρικοὶ κίονες ὡς στηρίγματα ἀναθημάτων. Οὐδεὶς διετηρήθη ἐπαρκῶς, τινὲς δὲ μόνον κατὰ συμπέρασμα θεωροῦνται ἀναθηματικοί²².

Ἐκ τῆς περιγραφῆς τοῦ Πausανίου, ὡς συχνότατα συμβαίνει λόγῳ τῆς ἀνακρίβειας τοῦ ὕφους τοῦ συγγραφέως τούτου, εἶναι ἀδύνατον νὰ συμπεράνωμεν εἰς τίνα ἐποχὴν ἀνήκον οἱ δύο αἰετοὶ τῆς Λυκοσούρας. Τούτους δὲν φαίνεται νὰ εἶδεν ὁ Πausανίας ἐπὶ τόπου, διότι χρησιμοποιεῖ τὴν φράσιν ὅτι ἐπὶ τῶν κίωνων «ἐπεποίητο τὰ παλαιότερα» αἰετοὶ ἐπίχρσοι. Περὶ τῶν κίωνων ὁμοῦς, οὓς εἶδε, γράφει «ἐστήκασιν».

Νῦν, οἱ δύο αἰετοὶ τοῦ Ἀμνισοῦ ἀποτελοῦσιν εὐπρόσδεκτον ἐπιβεβαίωσιν τῆς περιγραφῆς τοῦ Πausανίου, ἢ δὲ ἀναλογία καθιστᾷ πιθανόν, ὅτι καὶ τῆς Λυκοσούρας ἡ περίπτωσις ἀνήκει εἰς τὴν ἀρχαϊκὴν ἐποχὴν.

Εἰς ἀμφοτέρας τὰς περιοχὰς ἔχομεν δύο ὑπαιθροῖους βωμοὺς τοῦ Διός. Ἴσως καὶ ἐν Ἀμνισῷ οἱ δύο αἰετοὶ ἴσταντο ἀκριβῶς πρὸς Ἀνατολὰς τοῦ βωμοῦ, διότι ἡ πιθανωτέρα θέσις εἶναι δεξιὰ καὶ ἀριστερὰ τῆς κλίμακος, ἣτις ἐκ τοῦ κτιστοῦ ἀνδῆρου κατήρχετο πρὸς τὸ κέντρον τοῦ βωμοῦ²³.

Αἱ ὁμοιότητες δὲν σταματῶσιν μόνον ἐδῶ, εἰς ἐξωτερικὰ ἀντικείμενα λατρείας. Ὑπάρχει καὶ ἐσωτερικὴ συνάφεια μύθων μεταξὺ τῶν δύο περιοχῶν. Εἶναι πολὺ γνωστόν, ὅτι ἡ Ἀρκαδία διετήρησεν ἀρχαϊκωτάτους μύθους καὶ λατρείας, ἢ δὲ τοῦ Διὸς Λυκαίου εἶναι ἐκ τῶν μᾶλλον ἀσυνήθων. Διετήρησεν ἴχνη ἀνθρωποθυσίας μέχρι καὶ τῶν ἱστορικῶν χρόνων, ὡς φαίνεται. Ἐντεῦθεν ἡ ἀποστροφή τοῦ Πausανίου, ὅπως ὁμιλήσῃ λεπτομερέστερον περὶ τῶν ἀπορρήτων θυσιῶν τοῦ Λυκαίου²⁴, Ὁ Ζεὺς λοιπὸν οὗτος τοῦ Λυκαίου φέρει ὅλα τὰ χαρακτηριστικὰ τοῦ Κρητικοῦ νηπίου θεοῦ τῆς εὐφορίας. Ἀνετράφη καὶ οὗτος ἐν Λυκαίῳ, τροφοὶ τοῦ ὑπῆρξαν τρεῖς νύμφαι (Θεισόα, Νέδα, Ἀγνώ), ἀκόμη δὲ καὶ ἡ τοποθεσία ἐκαλεῖτο Κρητέα, ἐξ οὗ καὶ οἱ Ἀρκαδὲς ἀντεποιοῦντο ὀλοκλήρου τοῦ μύθου τῆς Κρήτης²⁵. Εἰς τὸν μῦ-

²²) Ἐπί παραδείγματι ἐν κιονόκρανον ἐκ τοῦ ἱεροῦ τοῦ Κορύνθου Ἀπόλλωνος ἐν Λογγᾷ (Κορώνη) τῆς Μεσσηνίας: Βερσάκης, ΑΔ 2 74 εἰκ. 11, Dinsmoor ἔ. ἀ. 121.

²³) Ὅρα ΠΑΕ 1938, σχέδιον ἐναντι σ. 130 καὶ τομὴν Β—Β', καθὼς καὶ τὴν φωτογραφίαν εἰκ. 2 ἐν σ. 131.

²⁴) Πaus. ἔ. ἀ. Ὅρα καὶ τὰ σχετικὰ σχόλια τοῦ Frazer, Paus. IV, 386.

²⁵) Πaus. VIII, 38 2. Ὁ Kirsten (Antike XIV 295) φρονεῖ μάλιστα, ὅτι ὁ μῦθος τοῦ Διὸς ἐξ Ἀρκαδίας μετεφέρθη εἰς Κρήτην δι' Ἀρκαδικῶν Ἀχαιῶν

θον τοῦ Διός, ὡς διηγεῖται τοῦτον ὁ Καλλίμαχος, ἢ συνάφεια μεταξὺ Ἀρκαδίας καὶ Κρήτης ἀποκαθίσταται κατὰ τρόπον, ὃν θὰ ἐθεώρει τις τυπικὸν τῆς μεταγενεστέρας συνδυαστικῆς μυθολογίας: Ὁ Ζεὺς ἐγεννήθη μὲν ἐν Ἀρκαδίᾳ, ἀλλ' Ἀρκαδικὴ νύμφη τὸν μεταφέρει εἰς Κρήτην, ὃ δὲ ὄμφαλὸς τοῦ νηπίου ἀποπίπτει ἀκριβῶς παρὰ τὰς Θενάς.

Αἱ πολυετεῖς ἀνασκαφαί μου ἐν Ἀμνισῶ ἀπεκάλυψαν ἀκριβῶς κατὰ τὴν τελευταίαν στιγμὴν²⁶ τὴν καιρίαν ἐπιγραφὴν, ἣτις ἐβεβαίωσεν ὅτι τὸ ἐν Ἀμνισῶ ἱερὸν ἦτο τοῦ Διὸς Θενάτα. Ἦδη καὶ εἰς τὰ ἐξωτερικὰ μέσα τῆς λατρείας παρουσιάζεται στενὴ ἢ ὁμοιότης μεταξὺ Ἀρκαδίας καὶ Ἀμνισοῦ: Ὑπαίθριος βωμὸς καὶ πρὸ αὐτοῦ ἄετοὶ ἐπὶ κιόνων. Ἀσφαλῶς ὁ Καλλίμαχος ἢ αἱ πηγαί του ἐγνώριζον κάτι ἀπὸ αὐτὰ τὰ πράγματα, ὅταν συνέδεον τὴν Ἀρκαδίαν πρὸς τὴν Κρήτην διὰ τῆς μυθολογίας τοῦ νηπίου θεοῦ καὶ διὰ τῆς πτώσεως τοῦ ὄμφαλοῦ του παρὰ τὰς Θενάς. Ἡ ἀνακάλυψις τοῦ ἱεροῦ Διὸς Θενάτα ἐν Ἀμνισῶ φωτίζει ἀπλῶς ἡμᾶς καὶ μᾶς εὐκολύνει νὰ κατανοήσωμεν καλύτερον τὴν ποίησιν τοῦ Καλλιμάχου, ἀλλὰ καὶ γενικῶς τὸ πνεῦμα τῆς ἀρχαιότητος, τὸ ὁποῖον συνήθως ἢ ὑπερκριτικῆ παραγνωρίζει. Πάντοτε οἱ Ἀρχαῖοι ἐγνώριζον κάτι περισσότερο ἀπὸ ἡμᾶς, ὅταν ὠμίλουν διὰ τὰς παλαιὰς τῶν παραδόσεις.

Ἀθήναι, Ἰούλιος 1953

ΣΠ. ΜΑΡΙΝΑΤΟΣ

ἀποίκων. Τοῦτο, φυσικά, ἀντιστρατεύεται πρὸς τὴν προελληνικὴν καταγωγὴν τῶν νηπίων θεῶν.

²⁶) Ὅρα ΠΑΕ 1938, 136.