

ΠΑΡΑΣΤΑΣΕΙΣ ΠΟΛΥΠΟΔΟΣ ΕΠΙ ΠΡΩΤΟΕΛΛΗΝΙΚΩΝ ΑΓΓΕΙΩΝ ΕΚ ΚΡΗΤΗΣ *

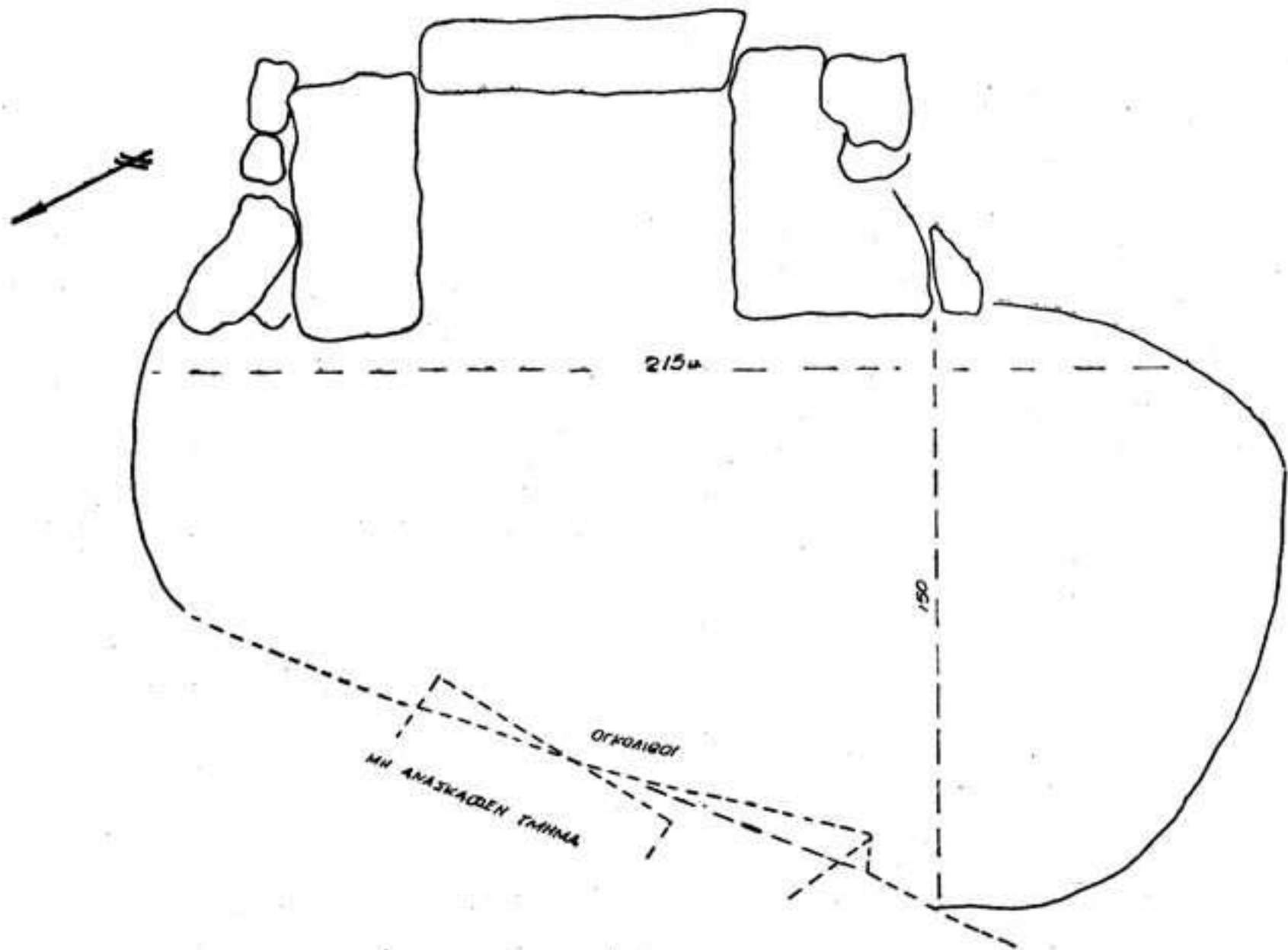
Ἀφορμὴν εἰς τὴν παροῦσαν μελέτην παρέσχεν ἡ προσεκτικὴ ἐξέτασις τοῦ μεγάλου ἀριθμοῦ γεωμετρικῶν ὀστράκων, τὰ ὅποια ἀπέδωσε λαξευτὸς θαλαμωτὸς τάφος, ἀνασκαφεὶς ὑπ' ἐμοῦ τὸν παρελθόντα χειμῶνα. Ὁ τάφος κεῖται εἰς τὰ σύνορα ἀμπέλου καὶ ἀγροῦ, εἰς ἀπόστασιν χιλίων περίπου μέτρων πρὸς δυσμὰς τῆς λεωφόρου, ἡ ὁποία ἄγει ἀπὸ Ἡρακλείου εἰς Κνωσόν, πλησίον τοῦ κτήματος Νικολετάκη ἔναντι τοῦ προαστείου τοῦ Ἀγ. Ἰωάννου. Ἐνδείξεις ἐπὶ τῆς ἐπιφανείας τοῦ ἐδάφους ἀπετέλουν εἰς μέγας πελεκητὸς ὀγκόλιθος, μήκους καὶ πλάτους 0,61 καὶ ὕψους 0,40 μ., κείμενος ἐντὸς τῆς ἀμπέλου, ἡ παρουσία ἀφθόνων ὀστράκων εἰς τὴν περιοχὴν, ὡς καὶ ἀρχαῖος ἀναλημματικὸς τοῖχος βαίνων ἀπὸ βορρᾶ πρὸς νότον εἰς μικρὰν ἀπόστασιν ἀνατολικῶς τοῦ ὀγκολίθου τούτου.

Ἡ ἔρευνα ἀρξαμένη ἐπὶ τοῦ παρὰ τὸν ὀγκόλιθον τμήματος τῆς ἀμπέλου κατέδειξεν εὐθύς ἐξ ἀρχῆς, ὅτι ἐπρόκειτο περὶ τοῦ θαλάμου τάφου συληθέντος, διότι τὸ ἐξαγόμενον χῶμα ἦτο πλήρες ὀστράκων. Φαίνεται ὅτι ὁ θάλαμος ἐσυλήθη ἐκ τῶν ἄνω, ἀφοῦ ἡ πλάξ ἢ κλείουσα τὴν εἴσοδον εὐρέθη εἰς τὴν θέσιν της, πιθανῶς δὲ ἡ ὄροφὴ εἶχε καταρρεύσει ἤδη ὅταν ἔγινεν ἡ σύλησις. Οἱ συλήσαντες τὸν τάφον, ἀφοῦ ἔσκαψαν μέχρι τοῦ δαπέδου, ἔρριψαν τὸ ἐξαχθὲν χῶμα καὶ θραύσματα τῶν ἀνευρεθέντων ἀγγείων, ὁμοῦ μετὰ νεωτέρων ἀπορριμάτων, ἐντὸς τοῦ θαλάμου πληρώσαντες οὕτω ἐκ νέου αὐτόν· ἄλλα τεμάχια κατεσπάρησαν ἐπὶ τῆς ἐπιφανείας· διὰ τοῦτο ἐκ τοῦ σημαντικοῦ ἀριθμοῦ ἀγγείων, τὸν ὅποιον δηλοῦν τὰ ἐν τῷ τάφῳ εὐρεθέντα ποικιλώτατα ὄστρακα, ὀλίγα μόνον εἶναι πιθανὸν ὅτι δύνανται νὰ

*) Εὐχαριστῶ θερμῶς τὸν σεβαστὸν μοι κ. Νικόλαον Πλάτωνα, ὁ ὅποιος ἐπέστησε τὴν προσοχήν μου ἐπὶ τῆς σημασίας τῆς ἐμφανίσεως τοῦ θέματος τοῦ πολύποδος ἐπὶ τῶν παρόντων εὐρημάτων καὶ ἡ μετὰ τοῦ ὁποίου συζήτησις μὲ διεφώτισε εἰς πλείστα σημεῖα τῆς ἐργασίας μου, ὡς καὶ διότι μοὶ ἐπέτρεψε τὴν δημοσίευσιν ἀντικειμένων τινῶν τοῦ Μουσείου Ἡρακλείου.

Προετίμησα τὸν ὄρον «*πρωτοελληνικός*» ὡς καλύπτοντα καὶ τὴν πρωτογεωμετρικὴν καὶ τὴν γεωμετρικὴν καὶ τὴν ἀνατολίζουσαν περίοδον, καὶ διότι πιστεύω ὅτι ἀνταποκρίνεται καλύτερον εἰς τὰ πράγματα, ἀφοῦ ὁ γεωμετρικὸς χαρακτήρ τῶν κρητικῶν προϊόντων τῆς γεωμετρικῆς περιόδου εἶναι συχνὰ ἀμφισβητήσιμος. Τοὺς ὄρους *early greek* ἢ *early hellenic* χρησιμοποιεῖ καὶ ὁ Payne, ὁ Doro Levi κ.ἄ.

ἀνασυγκροτηθῶν. Πιθανῶς τὸ αὐτὸ συνέβη καὶ εἰς τὸν δρόμον, διότι καὶ εἰς τὸ πληροῦν αὐτὸν χῶμα ἀνεῦρον ὄστρακα. Οὕτω κατὰ τὴν ἀνασκαφὴν τεμάχια τοῦ αὐτοῦ ἀγγείου ἀνευρίσκοντο εἰς διάφορα ὕψη. Πιθανῶς ἀσύλητον παρέμεινε τὸ τμήμα ὑποκάτω δύο ὀγκολίθων ἀνευρεθέντων ἐντὸς τοῦ θαλάμου εἰς ὕψος τι ὑπὲρ τὸ δάπεδον, καὶ μετὰ τῶν ὁποίων ὁ ἐπὶ τῆς ἐπιφανείας ἀπετέλει ἓν σύνολον ἐξαχθεὶς ἐκεῖθεν ὑπὸ τῶν γεωργούντων. Τὸ τμήμα τοῦτο δὲν ἀνεσκάφη. Αἱ διαστάσεις τούτων εἶναι τοῦ μὲν ὑπερκειμένου $0,50 \times 0,50 \times 0,44$ μ., τοῦ



Εἰκ. 1.—Κάτοψις τοῦ τάφου.

δὲ ὑπὸ τοῦτον εὕρισκομένου καὶ ὄρατοῦ μόνον κατὰ μίαν πλευρὰν $0,66 \times 0,47$ μ. Τέταρτος ὀγκολίθος ἔκειτο ἐπὶ τοῦ δαπέδου διαστάσεων $0,47 \times 0,55 \times 0,26$ μ. Πιθανῶς οἱ ὀγκολίθοι οὗτοι ἀπετέλουν, εἰς τὴν ἀρχικὴν θέσιν των πρὸ τῆς καταρρεύσεως τῆς ὀροφῆς τοῦ θαλάμου, «σῆμα» ὑψούμενον ἐπὶ τοῦ τάφου. Ἴσως παράλληλον ἔχομεν εἰς τοὺς ὀγκολίθους, τοὺς ὁποίους ἀναφέρει ὁ Evans (παρὰ P a y n e, *Early greek vases from Knossos*, B.S.A. XXIX, σ. 225) προκειμένου περὶ τῶν ἀνασκαφέντων ὑπ' αὐτοῦ δύο γεωμετρικῶν τάφων τῆς Κνωσοῦ.

Ὁ τάφος, πεταλοειδοῦς περίπου σχήματος, ἔχει μεγίστην διάμετρον κατὰ τὸ ἀνασκαφέν τμήμα 2,15 μ. Τὸ δάπεδον εὕρσκεται εἰς βάθος 2,65 μ. περίπου ἀπὸ τῆς ἐπιφανείας τοῦ ἐδάφους. Ἡ εἴσοδος, κειμένη κατὰ τὴν ἀνατολικὴν εὐθεῖαν περίπου πλευρὰν τοῦ θαλάμου,

ἀποτελεῖται ἐκ δύο παραστάδων, ὧν ἑκατέρα σύγκειται ἐξ ἑνὸς μεγάλου ἀδρῶς πελεκητοῦ λίθου καὶ ἀριθμοῦ τινος μικρῶν ἀργῶν λίθων ἄνευ πηλεῦ, διὰ τῶν ὁποίων πληροῦται τὸ κενὸν μεταξὺ τοῦ μεγάλου λίθου καὶ τῆς ἐκ στερεοῦ κούσκουρα παρειᾶς τῆς εἰσόδου. Τὸ ὕψος τῶν παραστάδων μέχρι τῆς ὀροφῆς τοῦ θαλάμου κατὰ τὴν εἴσοδον συνεπληροῦτο δι' ἀργῶν μικρῶν λίθων, ἐκ τῶν ὁποίων δύο εὐρέθησαν κατὰ χώραν, ἐνῶ ἄλλοι παρασυρθέντες κατὰ τὴν κατάρρευσιν τῆς ὀροφῆς καὶ κινηθέντες ὑπὸ τῶν συλητῶν ἦσαν ἐντὸς τοῦ πληροῦντος τὸν τάφον χώματος. Τῆς βορείας παραστάδος ὁ μέγας λίθος ἔχει ὕψος 0,59 μῆκος 0,46 καὶ πλάτος 0,22 μ., τῆς δὲ νοτίας ὕψος 0,64, μῆκος 0,49 καὶ πλάτος 0,35 μ. Κατώφλιον ὑψηλόν, ὕψους 0,28 εἶχε λαξευθῆ εἰς τὸν κούσκουραν, ἐπ' αὐτοῦ δὲ εἶχε τεθῆ, προσρρομοζομένη μεταξὺ τῶν παραστάδων, πλάξ πλάτους 0,55 μ. περίπου καὶ μεγίστου ὕψους 0,70, πάχους δὲ περίπου 0,15, κλίνουσα αἰσθητῶς πρὸς τὸ ἐσωτερικὸν τοῦ θαλάμου. Λόγῳ τῆς μικρᾶς χωρητικότητος τοῦ θαλάμου δὲν πιστεύω ὅτι ὑπῆρξε ποτὲ κτιστὴ ἐσωτερικὴ ἐπένδυσις θολωτῆ τούτου, τῆς ὁποίας ἄλλως οὐδὲν ἴχνος εὐρέθη. Τὸ αὐτὸ ἰσχύει καὶ διὰ τὸν δρόμον, ὁ ὁποῖος ἦτο βραχύτατος¹.

Ἐφοῦ οἱ μέχρι τοῦδε ἀνακαλυφθέντες ἐν Κρήτῃ γεωμετρικοὶ τάφοι εἶναι κατὰ συστάδας, πρέπει νὰ ὑποθέσωμεν ὅτι καὶ ὁ παρὼν τάφος ἀποτελεῖ τὸν πρῶτον ἀνακαλυφθέντα μιᾶς νεκροπόλεως ἀγνώστου μέχρι τοῦδε. Δὲν πρέπει βεβαίως νὰ ἀποδοθῆ καὶ αὕτη εἰς τὴν Κνωσόν, ἀπὸ τῆς ὁποίας ἀπέχει τόσον. Εἶναι μάλιστα ἀμφίβολον καὶ ἂν οἱ τάφοι τῆς Φορτέτσας ἀποτελοῦν «μέρος τῆς νεκροπόλεως» τῆς Κνωσοῦ, ὡς πιστεύει ὁ Payne (ἐνθ' ἄνωτ. σ. 231), Αἱ ἀραιοὶ αὗται συστάδες γεωμετρικῶν τάφων (ἢ ὑπὸ τοῦ Hogarth ἀνασκαφεῖσα καὶ ἢ ὑπὸ τοῦ Evans καὶ τοῦ Payne, παρὰ τὴν Ζαφὲρ Παπούραν κείμεναι, ἢ τῆς Φορτέτσας, ἢ ἔναντι τῆς Ταβέρνας Λουκά παρὰ τὴν Κνωσόν, ἢ τῶν τεσσάρων πρωτογεωμετρικῶν τάφων τοῦ Ἀγίου Ἰωάννου καὶ ἢ συστάς τάφων τοῦ κτήματος Χατζάκη εἰς Τεκέν, εἰς ἣν ἀνήκει καὶ ὁ ἀνασκαφεὶς αὐτόθι ὑπὸ τοῦ Ν. Πλάτωνος καὶ μὴ δημοσιευθεὶς, φαίνεται ὅτι ἀντιστοιχοῦν μᾶλλον εἰς μίαν ἀραιοὴν κατὰ «κώμας» κατοί-

¹) Τὰς αὐτὰς περίπου διαστάσεις ὡς πρὸς τὴν χωρητικότητα τοῦ θαλάμου, τὸ ὕψος τοῦ κατωφλίου καὶ τὸ ἀνοιγμα τῆς θύρας ἐμφανίζει ὁ ἀνασκαφεὶς ὑπὸ τοῦ Ν. Πλάτωνος γεωμετρικὸς τάφος τῶν Ἀγίων Παρασκιῶν Ἡρακλείου («Ἀρχ. Ἐφημ.» 1945-47 σ. 47 κ.ἐξ.), ἐνθα ὁμως τὸ κατώφλιον ἀπετελεῖτο ἐκ λίθων. Περὶ τοῦ ἀτροφικοῦ τοῦ δρόμου βλ. αὐτόθι σ. 73 σημ. 5 καὶ σ. 74 σημ. 1. Περὶ τῆς μικρᾶς εἰσόδου καὶ τοῦ βραχέος δρόμου τῶν πρωτογεωμετρικῶν τάφων τῆς Κρήτης ἐν γένει βλ. P e n d l e b u r y, *The Archaeology of Crete*, σ. 307).

κησιν τῆς περιοχῆς. Θὰ ἦτο δύσκολον νὰ φαντασθῶμεν ὅτι μία πρωτοελληνικὴ πόλις ἐν Κρήτῃ ἐξετείνετο εἰς τὴν ἔκτασιν, τὴν ὁποίαν καλύπτουν αἱ ἄνωτέρω ταφαί, ἐνῶ ἀντιθέτως εἶναι φυσικὸν νὰ ὑποθέσωμεν ὅτι ὑψωμένα σημεῖα τόσον πρόσφορα δι' ἕδρυσιν μικρῶν συνοικισμῶν, ὡς τὰ σημερινὰ προάστεια τοῦ Ἁγίου Ἰωάννου, τῆς Φορτέτσας καὶ τοῦ Ἀτσαλένιου, κατωκλήθησαν κατ' αὐτὸν τὸν τρόπον ἀπὸ παλαιωτάτων χρόνων²⁾. Ὁμοίως ἄλλωστε ἐγκαταστάσεις «κωμηδὸν» βλέπομεν εἰς τὴν περιοχὴν τῶν Ἀρκαδῶν^{2α)}.

Δὲν θὰ ἤξιζεν ἴσως νὰ γίνῃ ἰδιαίτερος λόγος περὶ τοῦ τάφου τούτου, εἰμὴ ὡς ἐνδείξεως διὰ τὴν περαιτέρω ἀνίχνευσιν μιᾶς νέας νεκροπόλεως τῆς περιοχῆς Ἡρακλείου, ἂν δὲν συνέπιπτε νὰ εὑρεθῇ διὰ πρώτην φορὰν ἐπὶ τῶν ὀστράκων, τὰ ὁποῖα ὁ τάφος οὗτος ἀπέδωσε, ἢ καταπληκτικώτερα τῶν μέχρι τοῦδε γνωστῶν ἐπιβιώσεων τῆς κρητομυκηναϊκῆς διακοσμητικῆς εἰς τὴν πρωτοελληνικὴν τέχνην.

Ἐπὶ μεγάλου τμήματος καλύμματος κάλπης τεφροδόχου, ὅπερ περιγράφεται κατωτέρω, εἶναι ἐξωγραφημένον τὸ χαρακτηριστικώτερον ἴσως θέμα τῆς ὑστερας φάσεως τῆς μινωικῆς τέχνης : ὁ ὀκτάπους. Εἰς ἀκόμη πλήρης ὀκτάπους καὶ ἕτερος ἑλλιπὴς εὑρέθησαν ἐξωγραφημένοι ἐπὶ τμήματος ἀγγείου, τὸ ὁποῖον ἐκοσμεῖτο, ὡς φαίνεται, δι' ἐνὸς ὀλοκλήρου «διαζώματος» ὀκταπόδων εἰς μικρὰν κλίμακα. Ἀλλὰ τὰ εὑρήματα συνεχίσθησαν περαιτέρω : ἡ ἐκπληκτικὴ αὕτη παρατήρησις ἔδωκεν ἀφορμὴν εἰς τὴν ἀνακάλυψιν μιᾶς σειρᾶς ὁμοίων παραστάσεων. Πράγματι θὰ ἦτο περίεργον ἂν εἰς τὰ ἀπὸ πάσης ἀπόψεως ὅμοια ποδὸς τὰ ὀστράκα μας πρωτοελληνικὰ ἀγγεῖα τῶν τάφων τῆς Κνωσοῦ, τὰ ἐκδεδομένα ὑπὸ τοῦ Payne, (ἐνθ' ἄνωτ.), καὶ εἰς ἐκεῖνα τῶν τάφων τῆς Φορτέτσας, τὰ εὑρεθέντα ὀλίγα ἔτη πρὸ τοῦ πολέμου καὶ μὴ ἐκδοθέντα ἀκόμη, τὸ θέμα τοῦτο δὲν ἀπῆντα οὔτε μίαν φορὰν. Ἐξ ἄλλου ἡ γνωστὴ ἱκανότης τοῦ Payne, ὁ ὁποῖος οὐδένα λόγον κάμνει περὶ τῆς ἐμφανίσεως τοῦ πολύποδος εἰς τὰ ἀγγεῖά του, δυσκόλως ἐπέτρεπε νὰ σκεφθῇ τις ὅτι τὸ πρᾶγμα εἶχε διαφύγει τὴν προσοχὴν του. Ἐν τούτοις ἐκ τῆς ἐπανεξετάσεως τῶν κεραμικῶν προῖ-

²⁾ Ἡ ἀπὸ τῆς μινωικῆς ἐποχῆς κατοίκησις τοῦ Ἁγ. Ἰωάννου ἀποδεικνύεται διὰ τῆς ἐσχάτως γενομένης ἀνακαλύψεως ἐνὸς ΥΜΙΒ καθέτου τάφου περιέχοντος ἐνδιαφέροντα ὄπλα ἐντὸς αὐτοῦ τούτου τοῦ σημερινοῦ συνοικισμοῦ. Μία ΥΜΙΙΙ λάρναξ ἀνεκαλύφθη ἐπίσης ἐσχάτως εἰς τὴν θέσιν ἄλλου μινωικοῦ συνοικισμοῦ εἰς τὸ σημερινὸν προάστιον Μασταμπᾶ. Βεβαίως δὲν ἀνήκουν καὶ αἱ ταφαὶ αὗται εἰς τὴν Κνωσόν.

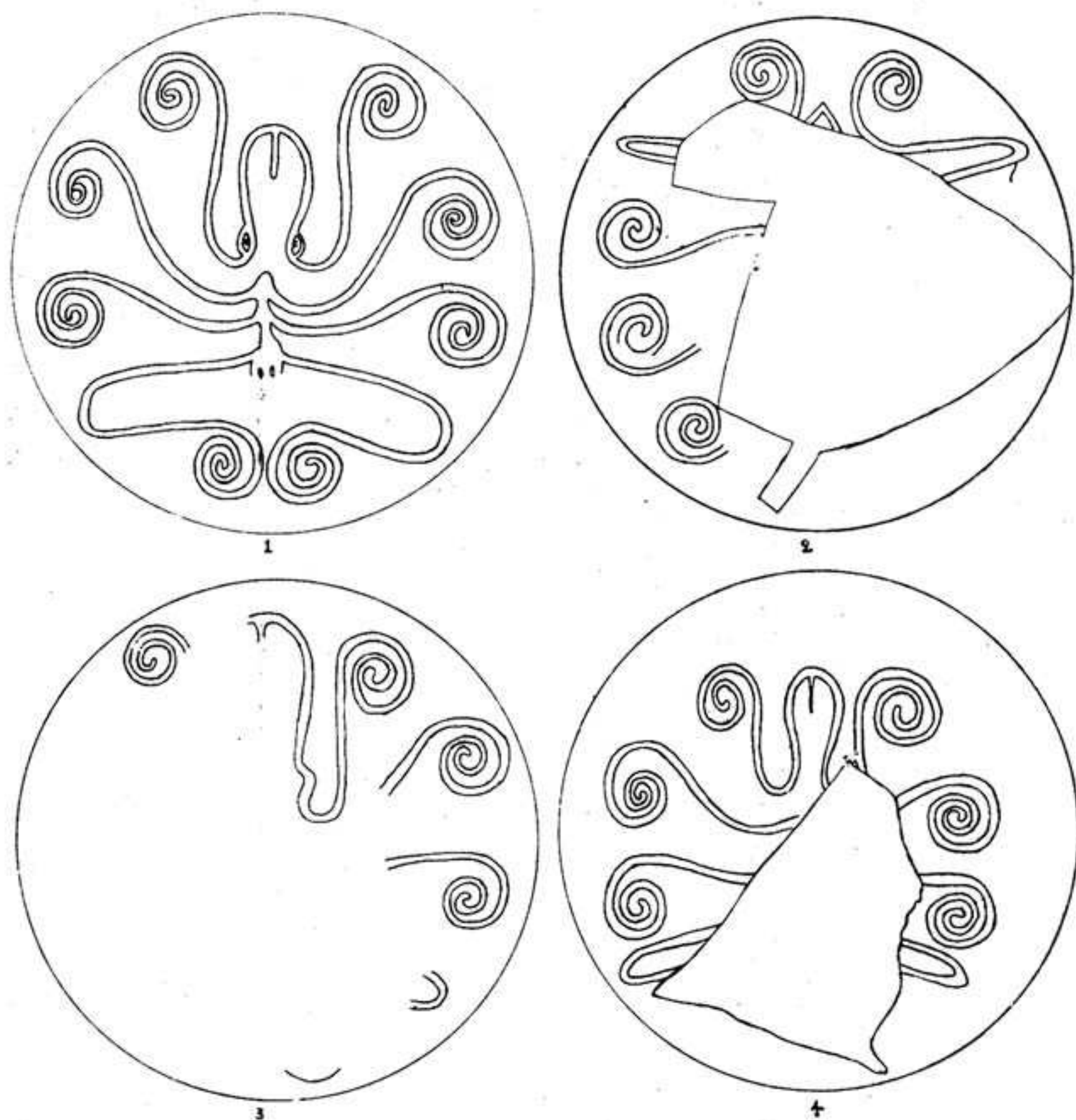
^{2α)} Doro L e v í, Annuario, X-XII, σ. 17.

όντων τούτων, τὰ ὅποια ἀπόκεινται νῦν ἐν τῷ Μουσείῳ Ἡρακλείου, προέκυψεν ἀνὰ ἓν δεῖγμα παραστάσεως τοῦ ὀκτάποδος ἐπὶ δύο πωμάτων καλπῶν προερχομένων ἐκ τῶν ὑπὸ τοῦ Hogarth ἀνασκαφέντων γεωμετρικῶν τάφων παρὰ τὴν Κνωσὸν τὸ 1900, ἐν δὲ ἐπὶ ὁμοίου καλύμματος ἐκ Φορτέτσας. Εἶναι λίαν πιθανὸν ὅτι καὶ ἐπὶ τῶν καλυμμάτων καλπῶν, ἅτινα ἀναφέρει ἡ M. Hartley (B. S. A. XXXI, 1930-1, σ. 82) δύνανται νὰ ἀνευρεθοῦν παραστάσεις τοῦ ὀκτάποδος.

Πραγματευόμενος τὰ «*lids of ovoid pithoi*» ἐν σ. 246 τῆς μελέτης του ὁ Payne, λέγει, ὅτι «δὲν ἦτο ἀνάγκη νὰ ἀσχοληθῆ με αὐτὰ κεχωρισμένως». Παρατήρησε τὴν χρῆσιν τῆς light on dark τεχνικῆς ἐπ' αὐτῶν, ἀλλὰ λέγει ὅτι «συνήθως ἔχουν ἀπλᾶ θέματα συγκεντρικῶν κύκλων, γλωσσῶν κλπ.». Ὡς «μίαν τῶν ἐκπληκτικωτέρων ἐπιβιώσεων ἢ ἀναβιώσεων τῆς μινωικῆς διακοσμητικῆς» ἐπὶ τῆς Κρήτης χαρακτηρίζει μόνον τὴν σειρὰν δίσκων τοῦ Πίν. XIX, 3, εἰς τὴν σ. 244. Οὐδὲν ἐπίσης λέγει ὁ F. B. Welch, ἐν B. S. A. VI, σ. 85, ἔνθα ἠσχολήθη δι' ὀλίγων μὲ τὰ εὐρήματα τοῦ Hogarth. Ὁμοίως ἡ ὑπὸ τοῦ ἀειμνήστου Ξανθουδίδου γενομένη περιγραφή τῶν πωμάτων ἐν τῷ καταλόγῳ τοῦ Μουσείου Ἡρακλείου οὐδὲν περὶ ὀκταπόδων ἀναφέρει. Τὸ ὅτι τὸ σημαντικὸν τοῦτο θέμα διέλαθε τὴν προσοχὴν δύναται πιθανῶς ν' ἀποδοθῆ εἰς τὸ πλῆθος τῶν ἀγγείων τῆς Κνωσοῦ, ἀλλὰ καὶ εἰς τὸ ὅτι — καὶ τοῦτο εἶναι διδακτικόν — τὸ θέμα ἦτο τελείως ἄηθες προκειμένου περὶ κεραμεικῆς, διὰ τὴν ὁποίαν πάντες ἔχομεν σχεδὸν ἀ priori μορφώσει τὴν γνώμην, ὅτι εἶναι καὶ πρέπει νὰ εἶναι γεωμετρικὴ ἢ ἀνατολίζουσα καὶ οὐδὲν ἄλλο.

Γὰ ἀντικείμενα, περὶ ὧν πρόκειται ἔχουν ὡς ἀκολούθως : Τὸ ὑπ' ἐμοῦ εὐρεθέν, ἀρ. τοῦ Μουσείου 9467, ἄνω ἀριστερὰ ἐν Πίν. ΙΔ' συνεκολλήθη ἐκ δύο τεμαχίων, τῶν περὶ τὴν κορυφὴν θολωτοῦ πώματος κάλπης μετὰ μικροῦ μέρους τῶν χειλέων. Διάμετρος 0,16 μ. Περὶ τὸ κέντρον, ὀριζόμενος κύκλῳ ὑπὸ τριῶν ταινιῶν, ὀκτάπους ἐξωγραφημένος διὰ λευκοῦ ἀραιοῦ χρώματος ἐπὶ καστανοφαίου ἐπιχρίσματος, ὡς καὶ ἅπασα ἡ διακόσμησις (εἰκ. 2 ἀρ. 1)· οὗτος ἀποτελεῖται ἐξ ἑνὸς κυρίου σώματος, δηλουμένου μόνον διὰ τοῦ περιγράμματος, ὅπερ συνεχιζόμενον σχηματίζει τοὺς δύο πρώτους πλοκάμους, σπειρουμένους συμμετρικῶς ἑκατέρωθεν κατὰ τὰ ἄκρα. Κατὰ τὰ σημεῖα ἐνάρξεως τῶν πλοκάμων προσετέθη ἑκατέρωθεν ἀνὰ ἓν μικρὸν ἡμικύκλιον, στιχθὲν εἰς τὸ κέντρον, ἵνα δηλωθῆ ὁ ὀφθαλμὸς. Μικρὰ γραπτὴ ράβδωσις διήκει μέχρι τινὸς κατὰ μῆκος διὰ μέσου τοῦ σώματος τούτου. Τελείως χωριστὰ ἐξωγραφήθη ἐν στέλεχος κατὰ τὴν νοητὴν προέκτασιν τῆς ραβδώσεως, ἀπολήγον εἰς τι θέμα, ἐξαφανισθὲν λόγῳ ἀπολεπίσεως τοῦ

ἐπιχρίσματος. Ἐκ τοῦ στελέχους τούτου ἐκφύονται συμμετρικῶς περίπου ἀνὰ τρεῖς πλόκαμοι ἑκατέρωθεν, σπειρούμενοι κατὰ τὰ ἄκρα. Οἱ δύο τελευταῖοι, μακρότεροι ὄντες, ἀφοῦ προσεγγίσουν τὴν ἐσωτερικὴν ταινίαν τοῦ πλαισίου στρέφονται καὶ σπειροῦνται πλησίον ἀλλήλων, πρὸ τῆς ἀπολήξεως τοῦ κεντρικοῦ στελέχους. Πέραν τῶν τριῶν ταινιῶν



Εἰκ. 2.—Παραστάσεις πολυπόδων ἐπὶ πωμάτων γεωμετρικῶν καλπῶν.

πρὸς τὴν περιφέρειαν διαδοχικῶς : πλοχμός, τρεῖς ταινίαι, σειρὰ σιγμοειδῶν, τρεῖς ταινίαι, σειρὰ συγκεντρικῶν κύκλων, πλατεῖα ταινία. Ἐσωτερικῶς ἢ ἐπιφάνεια τοῦ ὠχροῦ πηλοῦ.

Τὸ ἐν ἑκ τῶν καλυμμάτων τοῦ Payne ὑπ' ἀρ. 2350, ἄνω δεξιὰ ἐν Πίν. ΙΔ', διαμ. 0,165 μ., εἶναι συμπληρωμένον διὰ γύψου κατὰ σημαντικὸν μέρος περὶ τὸ κέντρον. Ἐπὶ τῶν δηλουμένων χειλέων φέρει δύο ὀπὰς, πιθανῶς χρησιμευούσας ποτε πρὸς ἀνάρτησιν τοῦ πώματος, ἐξ ὧν δύναται τις νὰ εἰκάσῃ τὴν θέσιν, καθ' ἣν δέον νὰ νοηθῇ

ἡ παράστασις, καὶ ἡ ὁποία ἐτηρήθη ἐν τῇ φωτογραφίᾳ καὶ τῷ σχεδίῳ (εἰκ. 2 ἀρ. 2). Ἀμυδρῶς διακρίνονται ἐκ τῶν ἀριστερὰ τοῦ σώματος πλοκάμων τρεῖς σπεῖραι καὶ εἷς σχεδὸν πλήρης πλόκαμος, ἐκ δὲ τῶν δύο ἐμπροσθίων ἀμφοτέραι αἱ σπεῖραι καὶ σχεδὸν πλήρης ὁ πρὸς τὰ δεξιὰ πλόκαμος, ὡς καὶ τὸ καμπτόμενον τμήμα τοῦ ἀριστεροῦ. Μεταξὺ τῶν γειτνιαζουσῶν τούτων σπειρῶν διακρίνεται τρίγωνον, ἔχον τὴν κορυφὴν πρὸς τὰ ἔξω. Ἔπονται πρὸς τὴν περιφέρειαν αἱ γνωσταὶ τρεῖς ταινίαι, πλοχμὸς καὶ πάλιν τρεῖς ταινίαι, σειρὰ συγκεντρικῶν κύκλων καὶ τρεῖς παχύτεραι ταινίαι ἐπὶ τῶν χειλέων. Τεχνικὴ οἷα εἰς τὸ προηγούμενον πῶμα. Ἐσωτερικῶς ἡ ἐπιφάνεια τοῦ πηλοῦ.

Τὸ ἕτερον πῶμα τοῦ Payne, ὑπ' ἀρ. 2352, κάτω ἀριστερὰ ἐν Πίν. ΙΔ', ἔχον διάμετρον 0,19 μ., εἶναι συμπεπληρωμένον ἐν μέρει κατὰ τὴν περιφέρειαν καὶ τὰ παρακείμενα τμήματα. Τῆς τεχνικῆς οὔσης τῆς αὐτῆς ὡς ἄνω, ἡ φαιὰ ἀλοιφή μετὰ τῶν λευκῶν ἐπιζωγραφήσεων ἔχει ἐξαφανισθῆ εἰς σημαντικὸν τμήμα περὶ τὸ κέντρον. Περὶ τῆς θέσεως τοῦ πώματος ὠδηγήθημεν καὶ ἐδῶ ὑπὸ τῶν δύο ὀπῶν τῶν χειλέων. Διακρίνεται (εἰκ. 2, ἀρ. 3) περίξ τοῦ ἀποβαφέντος μέρους τὸ πρὸς τὰ δεξιὰ τμήμα τοῦ περιγεγραμμένου κυρίου σώματος τοῦ ὀκτάποδος μετὰ μέρους τῆς ραβδώσεως καὶ τοῦ δεξιοῦ ὀφθαλμοῦ. Ἐκ τῶν πρὸς τὰ δεξιὰ ἐκφυομένων πλοκάμων σώζεται σχεδὸν ὀλόκληρος ὁ ἔξ αὐτοῦ τοῦ σώματος ἐκφυόμενος μετὰ τῆς σπείρας, αἱ σπεῖραι τῶν δύο ἐπομένων μετὰ μικροῦ τμήματος τῶν πλοκάμων καὶ ἐλάχιστα μέρη τοῦ ἐμπροσθίου πλοκάμου κατὰ τὰ σημεῖα, ἔνθα οὗτος κάμπτεται καὶ σπειροῦται. Ἐκ τῶν πρὸς τὰ ἀριστερὰ πλοκάμων μόλις διακρίνεται ἡ σπεῖρα τοῦ πρώτου ἐκ τῶν ἄνω. Ἐν συνεχείᾳ πρὸς τὴν περιφέρειαν, μεταξὺ δύο συστημάτων τριπλῶν ταινιῶν, σειρὰ συγκεντρικῶν ἡμικυκλίων ἐρειδομένων ἐναλλάξ ἐπὶ τῆς γειτνιαζούσης ταινίας τοῦ ἑνὸς καὶ τοῦ ἑτέρου συστήματος. Περαιτέρω σειρὰ σιγμοειδῶν, τρεῖς ταινίαι, σειρὰ συγκεντρικῶν κύκλων, καὶ δύο παχεῖαι ταινίαι ἐπὶ τῶν δηλουμένων χειλέων. Ἐσωτερικῶς ἡ ἐπιφάνεια τοῦ πηλοῦ.

Τὸ τέταρτον πῶμα, καταγραφὴν ὑπ' ἀρ. 9466, κάτω δεξιὰ ἐν Πίν. ΙΔ', εἶναι ὅμοιον πρὸς τὰ προηγούμενα κατὰ τὸ σχῆμα καὶ τὴν τεχνικὴν μὲ τὴν διαφορὰν, ὅτι τὸ χρῶμα, πυκνότερον ἐνταῦθα, ἐσώθη ἱκανοποιητικῶς. Εἶναι συμπεπληρωμένον κατὰ μικρὸν τμήμα τῆς περιφερείας καὶ ἕτερον τμήμα κατὰ τὸ κέντρον, ἔνθα ὁ ὀκτάπους. Ὡς εἰς τὸ προηγούμενον πῶμα αἱ ὀπαὶ ἀναρτήσεως εἶναι κατὰ τὴν πλευρὰν, ἔνθα τὸ κύριον σῶμα τοῦ ὀκτάποδος (εἰκ. 2, ἀρ. 4). Τοῦτο σώζεται ὀλόκληρον, ἄνευ δηλώσεως ὀφθαλμῶν, ἀλλὰ μετὰ τῆς γνωστῆς ραβδώσεως, ὡς καὶ μέγα μέρος τῶν πλοκάμων καὶ τῶν σπειρῶν. Τὸ κεντρικὸν στέλεχος καὶ αἱ πρὸ αὐτοῦ πλησίον ἀλλήλων σπειρούμεναι,

ἔλικες ἔλλείπουν, τοῦ τμήματος τούτου ὄντος συμπληρωμένου. Ἡ περὶ τὸν ὀκτάποδα διακόσμησις τῆς λοιπῆς ἐπιφανείας εἶναι διάφορος τῆς τῶν προηγουμένων καλυμμάτων, συνισταμένη ἀποκλειστικῶς ἐκ πέντε συστημάτων τριπλῶν ταινιῶν, πυκνῶς ραβδουμένων διὰ σειρᾶς καθέτων μικρῶν γραμμῶν. Παχεῖα ταινία κατὰ τὰ χεῖλη. Τὸ παχὺ τοῦ χρώματος καὶ ἡ διακόσμησις προσδίδουν εἰς τὸ πῶμα χαρακτῆρα ἀρχαικώτερον τῶν λοιπῶν, προσεγγίζοντα πρὸς τὰ λίαν πρόιμα ἀνέκδοτα καλύμματα τῶν τάφων τῆς Φορτέτσας, μὲ τὰς λευκὰς παραστάσεις πτηνῶν ἐπὶ φαιοῦ.

Τὸ τεμάχιον τοῦ διαζώματος τῶν ὀκταπόδων, περὶ οὗ ἐγένετο λόγος, ἀριθμηθὲν 9468, ἀπετελέσθη ἐκ τριῶν συγκολληθέντων ὀστράκων (Πίν. ΙΔ' εἰς τὸ μέσον, Πίν. ΙΕ' καὶ εἰκ. 3). Φέρει ἓνα σχεδὸν πλήρη ὀκτάποδα μὲ τὴν αὐτὴν διάταξιν τῶν πλοκάμων, ὡς εἰς τὰ ἀνωτέρω καλύμματα, τὴν αὐτὴν διαμόρφωσιν τοῦ κυρίως σώματος, ραβδουμένου ἐπίσης, καὶ τὴν αὐτὴν περίπου δήλωσιν τῶν ὀφθαλμῶν. Αἱ ἐνάρξεις τῶν πλοκάμων σχηματίζουν τὸ γνωστὸν στέλεχος, ἀποληγὸν εἰς τριγωνίδιον μὲ τὴν κορυφὴν πρὸς τὸ σῶμα τοῦ ὀκτάποδος. Τμῆμα ἑτέρου ὀκτάποδος σώζεται δεξιὰ τοῦ πρώτου, ἀπὸ τοῦ ὁποίου χωρίζεται δι' ἀριθμοῦ τινος καθέτων ραβδώσεων, δίκην «τριγλύφου» ἐπαναλαμβανομένων ἀριστερά. Τὸ διάζωμα τοῦτο καὶ αἱ ταινίαι ὑπ' αὐτό, ὡς καὶ αἱ δύο λεπταὶ ταινίαι ἀνωθεν, ἐζωγραφήθησαν διὰ τῆς λευκῆς ἐπὶ φαιοῦ τεχνικῆς ἀκριβῶς ὡς εἰς τὰ πῶματα. Ἡ ὑψηλότερον κειμένη παράστασις τοῦ ραμφίζοντος ὄφιν πτηνοῦ, καὶ τοῦ ὑπ' αὐτὸ μικροτέρου πτηνοῦ, τμῆμα ὑπερκειμένου πτηνοφόρου διαζώματος, ὡς καὶ αἱ πρὸς τὰ ἀριστερὰ ραβδώσεις καὶ αἱ δύο πλατεῖαι ταινίαι κάτωθεν, ἐγένοντο διὰ φαιοῦ χρώματος ἐπὶ τῆς ἐπιφανείας τοῦ πηλοῦ. Ὁ συνδυασμὸς τῶν δύο τεχνικῶν ἀπαντᾷ, ὡς γνωστὸν, εἰς πλεῖστα σύγχρονα προϊόντα ἐκ Κρήτης. Ἡ παράστασις τοῦ πτηνοῦ διδάσκει περὶ τῆς θέσεως τῆς ζωφόρου τῶν ὀκταπόδων, νοουμένων μὲ τὸ κυρίως σῶμα πρὸς τὰ ἄνω. Διὰ τὸν λόγον τοῦτον καὶ τὸ προερχόμενον ἐκ τοῦ αὐτοῦ τάφου πῶμα, ἀνῆκον πιθανώτατα εἰς τὸ αὐτό, ἐξ οὗ τὸ ὀστράκον, ἀγγεῖον, ἀπεικονίσθη εἰς τὴν φωτογραφίαν καὶ τὸ σχέδιον μὲ τὸν ὀκτάποδα εἰς τὴν θέσιν ταύτην.

Ἡ σημασία τῆς διὰ πρώτην φορὰν ἐμφανίσεως ἑνὸς τυπικοῦ μινωικοῦ θέματος μὴ ἀπαντῶντος, καθ' ὅσον γνωρίζω, εἰς τοὺς συγχρόνους ἀνατολικοὺς κύκλους³, ἐπὶ πρωτοελληνικῶν ἀγγείων ἐκ Κρή-

³) Ὅτι τὸ θέμα δὲν ἀπαντᾷ εἰς τὴν σύγχρονον Ἀνατολὴν καὶ ἐπομένως δὲν δύναται νὰ προέρχεται ἐκεῖθεν, πιστεύει, ὡς μοὶ εἶπεν, καὶ ὁ κ. D. Levi-

της δὲν εἶναι δυνατὸν νὰ παροραθῆ. Προωθεῖ, ὡς θὰ ἴδωμεν, ἐν τῷ συνόλω του τὸ ἐπίμαχον ζήτημα τῶν ἐπιβιώσεων τοῦ παλαιοῦ μινωικοῦ κόσμου ἐπὶ τῆς νήσου καὶ τὸ πρόβλημα τῆς ἐκτάσεως τῶν ἀνατολικῶν ἐπιδράσεων κατὰ τοὺς πρώτους χρόνους τῆς ἀναπτύξεως τῆς ἑλληνικῆς τέχνης. Ἄλλ' εὐρισκόμεθα πράγματι πρὸ μιᾶς τοιαύτης ἐπιβιώσεως, καὶ τίνι τρόπῳ ἄραγε ἐπεβίωσε τὸ θέμα ; Ὡς σοβαρώτατον



Εἰκ. 3.—Τεμάχιον κάλπης μὲ παραστάσεις πολύποδος.

ἐμπόδιον ἔναντι τῆς ἀπόψεως τῶν ἐπιβιώσεων προβάλλεται συνήθως ἡ πρωτογεωμετρικὴ καλουμένη «περίοδος». Ὅτι ἡ «περίοδος» αὕτη, τοῦλάχιστον διὰ τὴν Κρήτην, δὲν ἀποτελεῖ εἰς τὴν πραγματικότητα χάσμα, ὅτι συνάπτεται καὶ πρὸς τὰ ἄνω καὶ πρὸς τὰ κάτω ἐντὸς τῆς ἱστορικῆς συνεχείας τοῦ πολιτισμοῦ τῆς νήσου, καὶ ὅτι τὸ περιεχόμενον τοῦ ὅρου πρωτογεωμετρικὸς συνεχῶς εὐρύνεται, θὰ δειχθῆ κατωτέρω. Πιστεύω ὅτι ἐν τῇ ἀλύσει τῶν ἐπιβιώσεων δύναται νὰ εὐρεθοῦν σχεδὸν πάντοτε καὶ οἱ πρωτογεωμετρικοὶ κρίκοι καὶ ἐν προκειμένῳ δὲν πρέπει νὰ λησμονηθῆ ὅτι εἰς τὰ ἐκ Spring Chamber τῆς Κνωσοῦ εὐρήματα, τὰ ἀποδιδόμενα ὑπὸ τοῦ Evans εἰς τὴν πρωτογεωμετρικὴν ἐποχὴν, καὶ συγκεκριμένως ἐπὶ τοῦ πηλίνου ναΐ-

σκου μὲ τὴν θεάν, ἀπαντᾷ τὸ κληθὲν «*octopus and pillar pattern*»⁴, ὅπερ προφανῶς συνεχίζει τὸν ἐπὶ τῆς ΥΜΙΙΙ καὶ ὑπομυκηναϊκῆς κεραμεικῆς ἐκφυλισμὸν τοῦ θέματος τοῦ ὀκτάποδος. Ἐπομένως ἂν αἱ ἡμέτεραι παραστάσεις δὲν δύνανται νὰ συναφθοῦν πρὸς τὰ τελευταῖα ἐξελικτικὰ στάδια τῆς μινωικῆς ἀγγειογραφίας — ὡς θὰ ἦτο φυσικὸν προκειμένου περὶ συνεχοῦς ἐπὶ τῶν ἀγγείων ἀναπαραγωγῆς τοῦ θέματος — ἢ αἰτία δὲν εἶναι ὅτι παρεμβάλλεται ἡ πρωτογεωμετρικὴ «περίοδος», ἀλλ' ὅτι ὁ τρόπος ἀντιλήψεως καὶ ἐκτελέσεως τοῦ θέματος εἶναι ἐνταῦθα τελείως διάφορος ἢ κατὰ τὰ στάδια ἐκεῖνα.

Διὰ τὸν ἐν γένει ἐκφυλισμὸν τοῦ θέματος κατὰ τὴν τελευταίαν μυκηναϊκὴν περίοδον δύνανται τις νὰ σχηματίσῃ ἰδέαν, ἂν ρίψῃ ἐν βλέμμα εἰς Evans, P. of M. IV, σ. 310 καὶ ἐξῆς, καὶ Pendlebury, The Archaeology of Crete, σ. 246, πίν. 43, ἐνθα χαρακτηριστικὰ τινὰ δείγματα τοῦ θέματος ἐκ τῆς ΥΜΙΙΙ ἀγγειογραφίας⁵. Ὁ ὑπ' ἀρ. 1 ὀκτάπους ἔχει τρία ζεύγη πλοκάμων, ἐν μέρει μόνον ἐφωδιασμένων μὲ μυζητήρας καὶ σῶμα διαιρούμενον εἰς δύο μέλη, οἱ δὲ ὀφθαλμοὶ δὲν ἐξέχουν, ἀλλὰ δηλοῦνται δι' ἐξηρημένων κύκλων ἐντὸς τοῦ περιγράμματος τοῦ ἀνωτέρου μέλους. Τὰ 2, 3, 4 ἀπέχουν τῶν ἡμετέρων ἀκόμη περισσότερον: οὕτω τὸ 2 ἔχει μόνον δύο ζεύγη φυσικῶν πως πλοκάμων καὶ δύο ἐσχηματοποιημένων εἰς βρόχους. Τὰ ὑπ' ἀριθ. 3 καὶ 4 εἶναι καθαρῶς κοσμήματα, μὲ δέκα τὸ πρῶτον πλοκάμους, πλήρη παραπληρωματικῶν καὶ μόνον τὰ γωνιώδη θέματα ἄνω καὶ κάτω τοῦ φέροντος τοὺς ὀφθαλμοὺς σώματος εἰς τὸ ὑπ' ἀρ. 4 ἐνθυμίζουσι ἴσως τὸ τριγωνίδιον τῶν ἰδικῶν μας. Τὸν ἐκφυλισμὸν τοῦ θέματος ἀναπτύσσει καὶ ἡ εἰδικῶς ἀσχοληθεῖσα μὲ τὴν παράστασιν τῶν ζώων κατὰ τὴν μινωικὴν ἐποχὴν M. Oulié⁶, ἣτις θεωρεῖ τὴν παράστασιν τοῦ ζώου μὲ ὀκτὼ πλοκάμους ὡς χαρακτηριστικὴν τῆς καλῆς ἐποχῆς^{6α}. Διὰ τὸν ἐπὶ ΥΜΙΙΙ κρητικῶν λαρνάκων ἐκφυλισμὸν, ἀναφέρω τὴν παράστασιν σαρκοφάγου ἐκ τοῦ τάφου Β τῶν Μουλιανῶν⁷, ἐνθα ἐκ τοῦ πολύποδος ἀπέμειναν μόνον οἱ πλόκαμοι ἐκτεινό-

⁴) Evans, P. of M. IV, σ. 352 εἰκ. 296.

⁵) Ταῦτα ἀναλύονται αὐτόθι σ. 247.

⁶) Les animaux dans la peinture de la Crète préhellénique, σ. 105 κ. ἐξ. σχετικαὶ εἰκόνες ἐν σ. 107, 111.

^{6α}) Χαρακτηριστικὰ δείγματα μυκηναϊκῶν χρόνων βλ. καὶ παρὰ Furumark, The Mycenaean Pottery, 1941, εἰκ. 48 καὶ 49, ἀναλυόμενα αὐτόθι, σ. 302 κ. ἐξ. Τὸν τρόπον ἐκφύσεως τῶν πλοκάμων ἐξ ἑνὸς καθέτου στελέχους ἀνάγει εἰς μυκηναϊκὴν ΙΙβ ἀνάπτυξιν. Τινὰ τῶν φυτικῶν θεμάτων τῆς εἰκ. 44 εἶναι μᾶλλον λίαν ἐκφυλισμένα παραστάσεις τοῦ ὀκτάποδος.

⁷) Ξανθοῦ διδης, Α. Ε. 1904,

μενοι ἐφ' ὀλοκλήρου τῆς λάρνακος, καὶ τὴν ὑπ' ἀριθ. 7623 τοῦ Μουσείου Ἡρακλείου ἐξ Ἐπισκοπῆς Ἱεραπέτρου μὲ ὀκτάποδα διμερῆ, ἔχοντα δύο ζεύγη ἀτερμόνων πλοκάμων, ἀλλὰ καὶ τρεῖς κεραίας, ὧν αἱ ἀκραῖαι κάμπτονται ἔναντι ἀλλήλων σχηματίζουσαι τρίγωνον. Ἐκ τῶν ὑψιπόδων μυκηναϊκῶν κύλικων ἡ κύλιξ ἐκ Ζυγουριῶν⁸ φέρει ὀκτάποδα ἔχοντα ἀντὶ ὀφθαλμῶν δύο κύκλους ἐκατέρωθεν γραμμῆς δηλούσης τὸ σῶμα καὶ πλοκάμους, πλὴν δύο, ἀτροφικούς. Ἄλλα παράλληλα δείγματα, ἐκ Ρόδου, εἰς «*Annuario*» VI-VII σ. 228, εἰκ. 145, ὅπου ὁ ὀκτάπους ἔχει κόσμημα ἀνάλογόν πως πρὸς τὸ τριγωνίδιον τῶν ἡμετέρων, ἀλλὰ δύο μόνον γνησίους πλοκάμους, καὶ ἀπεσπασμένους ὀφθαλμούς· ἐπίσης αὐτόθι σ. 155 εἰκ. 79, ἔνθα ἀρκούντως ὅμοιον εἶναι τὸ σῶμα, φέρον μάλιστα τὴν χαρακτηριστικὴν ράβδωσιν, καὶ μικρὰν κεραίαν κατὰ τὴν θέσιν τοῦ τριγωνιδίου, ἀλλὰ μὲ δύο ζεύγη πλοκάμων μόνον, ὡς συνήθως εἰς τὴν τάξιν ταύτην. Δύο ζεύγη πλοκάμων, ἀλλὰ σαφῶς δηλούμενον τρίγωνον, μὲ κορυφὴν πρὸς τὰ ἄνω καὶ ἐπὶ τούτου ἓνα ὀφθαλμὸν φέρει ὁ ὀκτάπους ἑτέρας κύλικος⁹. Εἰς τὴν αὐτὴν τάξιν ἀνήκουν δείγματα¹⁰ μὲ ἓνα ὀφθαλμὸν καὶ τρεῖς μικρὰς κεραίας εἰς τὴν θέσιν τοῦ τριγώνου, μὲ μίαν κεραίαν καὶ ἐξηρημένην κυματοειδῆ ράβδωσιν¹¹, ὡς καὶ ὁ ὀκτάπους τῆς κύλικος ἐκ Κουρίου τῆς Κύπρου¹² μὲ τοὺς ἀπεσπασμένους ὀφθαλμοὺς ἐκατέρωθεν τοῦ ἀμυγδαλοειδοῦς σώματος καὶ τὰς καμπυλουμένας κεραίας εἰς τὴν θέσιν τοῦ τριγώνου^{12α}. Ἐκ τοῦ κύκλου τῆς Παλαιστίνης ἀναφέρω ἓν παλαιότερον ἀσφαλῶς τῶν μνημονευθέντων, ἀλλὰ διαφόρου ἐπίσης τεχντροπίας τῶν ἡμετέρων παράδειγμα ἐπὶ ὀστράκου ἐκ Gezer¹³ καὶ ἓν «φιλισταϊκόν»¹⁴, πιθανῶς ἀποτελοῦν τὸ ἔσχατον τοῦ σχηματικοῦ ἐκφυλισμοῦ τοῦ θέματος.

Συνοψίζων τὰ ἐκ τῆς συγκρίσεως πορίσματα δύναται τις νὰ εἴπῃ ὅτι, ἂν ὠρισμέναί λεπτομέρειαι τῶν παραστάσεων μας, ὡς σπανίως τὸ

⁸) Ch a r b o n n e a u x, *L'art égéen*, Πίν. LXIII, ἄνω δεξιὰ.

⁹) Παρὰ B o s s e r t, *Alt Kreta*, 1923, σ. 197 εἰκ. 270.

¹⁰) F u r t w ä n g l e r - L ö s c h k e, *Mykenische Vasen*, 1886, *Atlas* Πίν. II, 16.

¹¹) Αὐτόθι, πίν. VIII.

¹²) E v a n s, *P. of M.*, IV, σ. 370, εἰκ. 309d.

^{12α}) Ἄλλα δείγματα κυπριακῆς κεραμεικῆς ὑστεροελλαδικῶν χρόνων, ἐπὶ τῶν ὁποίων καὶ τινες παραστάσεις τοῦ ὀκτάποδος, βλ. παρὰ G j e r s t a d, *Studies on prehistoric Cyprus*, σ. 212-216. Ἐπίσης *Excavations in Cyprus*, 1900, εἰκ. 68, 1091, εἰκ. 73, 965, εἰκ. 71, 1149 καὶ, εἰκ. 128, ἔνθα ἀπαντᾷ τὸ στέλεχος.

¹³) F i m m e n, ἔνθ' ἄνωτ., σ. 98, εἰκ. 81.

¹⁴) Αὐτόθι, σ. 196, εἰκ. 189, ἄνω δεξιὰ.

ῶοειδὲς σῶμα καὶ ἡ ράβδωσις, καὶ συχνὰ τὸ τριγωνίδιον, ἀπαντοῦν εἰς τὸν κύκλον τῆς παρακμῆς — τὸ τελευταῖον ὑπὸ διάφορα σχήματα, ὡς μία, δύο ἢ τρεῖς κεραῖαι, εὐθειᾶι ἢ καμπυλούμεναι, ὡς ἀμυγδαλοειδῆς ἀπόφυσις καὶ ὡς τρίγωνον μὲ τὴν κορυφὴν σχεδὸν πάντοτε πρὸς τὰ ἔξω — ὅμως ὁ ἀριθμὸς, ἡ διάταξις καὶ τὸ σχῆμα τῶν πλοκάμων, ἡ ἀντίληψις τοῦ θέματος ὡς ζῶντος ὀργανισμοῦ, κινουμένου ἄλλοτε ἐκ τῶν ἄνω πρὸς τὰ κάτω (ὅπερ οὐδέποτε συμβαίνει εἰς τὸν κύκλον τῆς σχηματοποιήσεως) καὶ ἄλλοτε ἀντιστρόφως, ὀριστικῶς ἀπομακρύνθουν τοὺς ὀκτάποδας τῆς γεωμετρικῆς ἐποχῆς ἀπὸ τῶν ΥΜΙΙΙ καὶ ὑπομυκηναϊκῶν προδρομῶν των.

Ἴνα ἀνεύρωμεν ἐπὶ ἀγγείων ὅπωςδὴποτε συγγενεῖς παραστάσεις πρέπει, παραδόξως, νὰ ἀνατρέξωμεν πολὺ ὑψηλά. Συμμετρικὴ εἰς τρία ζεύγη διάταξις τῶν πλοκάμων εὐρίσκεται ἤδη εἰς τὸ «ἀγγεῖον τοῦ ὀκτάποδος» ἐκ τοῦ σπηλαίου τῶν Καμαρῶν¹⁵, τέσσαρα δὲ συμμετρικὰ ζεύγη ἔχει ἕτερος μεσομινωικὸς ὀκτάπους ἐπὶ ἀνεκδότου ἀγγείου ἐκ Φαιστοῦ τῆς ἀνασκαφῆς Βαντί, ὅπου ἀπαντᾷ καὶ ὁ μακρυνὸς πρόδρομος τοῦ τριγωνιδίου, κατὰ καμαραϊκὴν τεχνοτροπίαν, ἐκφύων θυσάνους. Ἡ πρὸς τὰ κάτω διεύθυνσις τοῦ ζώου, ἡ αὐτὴ διαμόρφωσις τοῦ σώματος εἰς ἓνα ὄγκον καὶ ἡ διαστολὴ τῶν ὀφθαλμῶν παρατηρεῖται ἐν συνεχείᾳ εἰς τὸν πίθον ἐκ Παχειάμμου¹⁶. Ὁ τύπος τῶν γνωστῶν ἀγγείων τῶν Γουρνιῶν¹⁷ καὶ Παλαικάστρου¹⁸ δὲν εἶναι τελείως διάφορος, καίτοι ἐξόχως φυσιοκρατικός : ἡ κυρία διαφορὰ τούτων καὶ τῶν ἄλλων συγχρόνων παραστάσεων πρὸς τὰς ἡμετέρας ἔγκειται εἰς τὸ ὅτι οἱ πλόκαμοι δὲν φύονται εἰς τὰ δείγματα αὐτὰ ἐξ ἑνὸς διακρινομένου καθέτου στελέχους, καὶ ἐπίσης εἰς τὸ ὅτι συμπλέκονται καὶ φέρουν μυζητήρας.

Ἄλλ' ἡ σαφὴς καὶ συμμετρικὴ διάταξις καὶ σπείρωσις τεσσάρων συνήθως ζευγῶν πλοκάμων, συχνὰ μάλιστα ἄνευ μυζητήρων, ἐκατέρωθεν τοῦ σώματος εὐρίσκεται τὸ πρῶτον εἰς τοὺς ὀκτάποδας τῶν ἀνακτορικῶν ἀμφορέων¹⁹ καὶ συγχρόνων ἀντικειμένων ἐξ ἄλλης ὕλης. Ὁ ὑπ' ἀριθ. 3881 ἀμφορεὺς τοῦ Μουσείου Ἡρακλείου, προερχόμενος ἐκ τοῦ Βασιλικοῦ Τάφου τῶν Ἴσοπάτων²⁰ ἔχει ὀκτάποδα, μὴ εἰκονιζόμενον ἐν τῇ μνημονευομένῃ δημοσιεύσει, παρουσιάζοντα πλὴν τῶν

¹⁵) E v a n s, P. of M., I, 1, εἰκ. 186 f.

¹⁶) S e a g e r, The cemetery of Pachyammos, pl. XIII, κάτω.

¹⁷) G o u r n i a, pl. H.

¹⁸) B o s s e r t, Alt Kreta, 1923, σ. 120.

¹⁹) E v a n s, P. of M., IV, σ. 305 κ.έξ.

²⁰) Ἐνθ' ἀν. σ. 308 εἰκ. 243.

ἄνωτέρω καὶ χαρακτηριστικὸν καρδιόσχημον κόσμημα, πιθανῶς ὑπὸ δύο κεραιῶν σχηματιζόμενον, μὲ τὴν κορυφὴν πρὸς τὸ ζῶον ὡς τὸ τριγωνίδιον παρ' ἡμῖν. Εἰς τοὺς ὀκτάποδας δύο ἄλλων ἀνακτορικῶν ἀμφορέων καὶ μιᾶς πρόχου ἐκ Φυλακωπῆς²¹, τὰ ζεύγη τῶν πλοκάμων, φυόμενα ἐκ σημείων κειμένων διαδοχικῶς εἰς μεγαλυτέραν ἀπόστασιν ἀπὸ τοῦ σώματος, ἀποτελοῦν κατὰ τὰς ἐνάρξεις των παρόμοιόν τι πρὸς τὸ στέλεχος τῶν ἡμετέρων.

Τὴν κάμψιν καὶ σπείρωσιν τῶν δύο ἐμπροσθίων πλοκάμων πρὸ τοῦ ζώου δεικνύει ὁ ὀκτάπους τοῦ δευτέρου ὡς καὶ ἄλλου ἀνακτορικοῦ ἀμφορέως²² καὶ μικροῦ ἀγγείου συγχρόνου²³. Ὡς πρὸς τὴν διάπλασιν ὅμως τοῦ σώματος, οἱ ὀκτάποδες τοῦ ἀνακτορικοῦ ρυθμοῦ ἔχουν συχνὰ τοῦτο διμερὲς μὲ τοὺς ὀφθαλμοὺς ἐπὶ τοῦ ἐμπροσθίου μέρους.

Εἰς τὸν ἀνακτορικὸν τύπον τοῦ ὀκτάποδος ἀνάγεται ὁ γραπτὸς ὀκτάπους τοῦ δαπέδου τῆς Τύρινθος, ἔνθα μάλιστα οἱ ὀκτὼ πλοκάμοι ἐκφύονται συμμετρικῶς ἐκ παχείας προεκτάσεως τοῦ κυρίως σώματος²⁴.

Ἐκ τῶν λιθίνων ἀντικειμένων μὲ παραστάσεις τοῦ ὀκτάποδος σύγχρονον εἶναι τὸ βᾶρος ἐκ πορφυρίτου²⁵, μὲ ὁμοιοτάτην πρὸς τὰς ἡμετέρας παραστάσεις διαμόρφωσιν τοῦ σώματος, ἀκραίους ὀφθαλμοὺς δηλουμένους διὰ δακτυλίου καὶ ἐντὸς τούτου κύκλου καὶ μὲ τὴν αὐτὴν ἀρκούντως συμμετρικὴν διάταξιν καὶ διάπλασιν τῶν πλοκάμων, κατὰ συγγενῆ τρόπον ἐκφυομένων, ἀλλ' ἄνευ τριγώνου ἢ μικρῶν κεραιῶν, ὧν τὴν θέσιν καταλαμβάνει ἡ ὀπή. Παλαιότερα καὶ τελείως φυσιοκρατικὴ εἶναι ἡ ἀπεικόνισις τοῦ ζώου ἐπὶ τεμαχίου ρυτοῦ ἐκ στεατίτου²⁶. Συγγενέστατος ὅμως εἶναι ὁ ὀκτάπους λιθίνου ἀγγείου ἐκ Μυκηνῶν²⁷, ἔνθα ἀπαντᾷ τὸ ἐνιαῖον σῶμα, ραβδούμενον μάλιστα, καὶ ἡ συμμετρικὴ διάταξις τεσσάρων ζευγῶν πλοκάμων, ὡς καὶ ὁ ἐπὶ σφραγιδος ὀκτάπους²⁸ μὲ τέσσαρα συμμετρικὰ ζεύγη πλοκάμων καὶ

²¹) P. of M., IV σ. 280, εἰκ. 215 καὶ εἰκ. 240 καὶ J.H.S. XXIV, πίν. XII.

²²) P. of M. IV, σ. 309, εἰκ. 244.

²³) Ἐνθ' ἄνωτ., IV, σ. 362, εἰκ. 302 β.

²⁴) Bossert, ἔνθ' ἄνωτ., σ. 157, εἰκ. 210b. Συχναὶ εἰς τὴν τοιχογραφίαν εἶναι παραστάσεις καὶ ἄλλων θαλασσίων θεμάτων, ὡς ναυτίλων. P. of M., IV, σ. 891 καὶ AE 1887, Πίν. 12.

²⁵) Bossert, ἔνθ' ἄνωτ. εἰκ. 98.

²⁶) P. of M., II, σ. 503, εἰκ. 307.

²⁷) A.E. 1888, πίν. 7, 1.

²⁸) Bossert, ἔνθ' ἄνωτ. σ. 224, εἰκ. 315.

τρεις κεραίας, ἀλλὰ μὲ διάφορον διαμόρφωσιν σώματος καὶ θέσιν ὀφθαλμῶν.

Ἡ ἐν τῇ μεταλλουργίᾳ παράστασις τοῦ ὀκτάποδος εἶναι συχνοτάτη ἐν τῷ ΥΜ κόσμῳ καὶ ἄρχεται λίαν πρωίμως. Τελείως φυσιοκρατικῆς ἀντιλήψεως εἶναι ὁ ὀκτάπους τῆς περὶ τὸ 1500 χρονολογουμένης φιάλης τῶν Δενδρῶν²⁹, ὡς καὶ ὁ ὀκτάπους τῆς χαλκῆς ὑδρίας ἐκ Κύπρου³⁰. Ἰσχυρότατα ὁμῶς ἀνάλογοι πρὸς τὰς ἡμετέρας εἶναι ἄλλαι παραστάσεις, ὡς ἡ ἐπὶ χρυσοῦ δισκίου ἐκ τοῦ βου καθέτου τάφου τοῦ περιβόλου τῶν Μυκηνηῶν³¹, καὶ μάλιστα ἕτερα χρυσοῦ παράστασις ἐκ καθέτου τάφου τῶν Μυκηνηῶν ἐπίσης³², ἐνθα ὁ ὀκτάπους παρουσιάζει τὴν γνωστὴν ἡμῖν διαμόρφωσιν τοῦ σώματος, τὴν ἐξόγκωσιν τῶν ὀφθαλμῶν, τὴν συμμετρικὴν διάταξιν καὶ σπείρωσιν περὶ τὸ σῶμα τεσσάρων ζευγῶν πλοκάμων (πλὴν τῶν ἐμπροσθίων, οἱ ὅποιοι σπειροῦνται ἀπ' εὐθείας, χωρὶς νὰ κάμπτωνται).

Ἀρκεύτως φυσιοκρατικὰ εἶναι δύο ἄλλα δείγματα³³ τῆς αὐτῆς πρὸς τὰ ἀνωτέρω προελεύσεως, ὧν τὸ πρῶτον ἐν τούτοις παρουσιάζει τοὺς πρὸς τὰ ἀριστερὰ πλοκάμους διατεταγμένους ἀκριβῶς ὡς εἰς τὰ ἡμέτερα καὶ καθ' ὅμοιον περίπου τρόπον ἐκφυρμένους, ὡς καὶ τὴν αὐτὴν διάπλασιν τοῦ σώματος καὶ τῶν ὀφθαλμῶν. Νεώτεραι, ἀσφαλῶς ΥΜΙΙΙ χρόνων εἶναι χρυσαῖ παραστάσεις ζευγῶν ναυτίλων παρεχόντων ἐνίοτε «ἐντύπωσιν πολυπόδων»³⁴, ἀπαντῶσαι σχεδὸν ἐφ' ὀλοκλήρου τοῦ πεδίου ἐξαπλώσεως τοῦ μυκηναϊκοῦ πολιτισμοῦ³⁵. Εἶναι πιθανὸν ὅτι καὶ ἡ παραγωγὴ ὁμοίων παραστάσεων πολυπόδων δὲν ἔπαυσε³⁶. Συμφυρμὸν ἴσως τῶν δύο θεμάτων ὑποδηλοῖ εἰς τὰς ἡμετέρας παραστάσεις τὸ μὴ κλειόμενον περίγραμμα τοῦ σώματος, ἀποτελοῦντος τὸ κενὸν μεταξὺ τῶν δύο ὀστρέων, τῶν ἀκραίων σπειρῶν τούτων ἐκληφθεισῶν ὡς ὀφθαλμῶν.

Ἡ ἐπὶ λίθου καὶ μετάλλου παράστασις τοῦ πολύποδος, κατὰ τρόπον συγγενῆ πρὸς τὰς ἡμετέρας παραστάσεις, ἔχει σημασίαν διὰ τὸ

²⁹) P e r s s o n, The Royal Tomb at Dendra near Midea, πίν. X.

³⁰) E v a n s, P. of M., σ. 653, εἰκ. 418.

³¹) B o s s e r t, ἐνθ' ἄνωτ., εἰκ. 312, ἄνω μέσον.

³²) A ὕ τ ὄ θ ι, εἰκ. 311.

³³) A ὕ τ ὄ θ ι, εἰκ. 310 a καὶ b.

³⁴) E v a n s, Prehist. Tombs of Knossos, σ. 131, εἰκ. 119.

³⁵) Mon. Ant. XIV, πίν. III, ἐκ Καλυβίων Catalogue of the Jewellery of the Br. Mus., πίν. VIII, 793, ἐξ Ἰαλυσοῦ A.E. 1888, πίν. 9, ἐκ Μυκηνηῶν A.E. 1906, πίν. 14, ἐνθα ὁμοίαι παραστάσεις ἱπποκάμπης, ἐκ Βόλου B.C.H. 1904, σ. 384, ἐξ Ἀργους. E v a n s, ἐνθ' ἄνωτ., ἐκ Ζαφὲρ Παπούρας.

³⁶) Πβλ. ἀνέκδοτον διάδημα χρυσοῦν τῆς Συλλογῆς Γιαμαλάκη.

ἀπασχολοῦν ἡμᾶς πρόβλημα τῆς ὁδοῦ, δι' ἧς τὸ θέμα ἐπανεμφανίζεται, καθ' ὅσον τοιαῦτα ἀντικείμενα ἠδύναντο νὰ διατηρηθοῦν ἐπὶ μακρότατον χρονικὸν διάστημα καὶ νὰ ἀποτελέσουν πηγὴν ἐμπνεύσεως διὰ καλλιτέχνας νεωτέρων ἐποχῶν. Αἱ γεωμετρικῶν χρόνων παραστάσεις τοῦ ὀκτάποδος βεβαίως δὲν εἶναι δυνατὸν νὰ συναφθοῦν πρὸς ὅμοια δείγματα ἐπὶ κεραμικῶν προϊόντων τόσον ἀπομακρυσμένης ἐποχῆς, ὅσον ἡ ΥΜΠ, παρὰ τὴν ἀναλογίαν, τὴν ὁποίαν παρουσιάζουν πρὸς αὐτὰ· δύνανται ὅμως νὰ συναφθοῦν πρὸς παραστάσεις τοῦ αὐτοῦ θέματος ἐπὶ ΥΜΠ καὶ ΙΙΙ λιθίνων ἢ μεταλλικῶν ἀντικειμένων, ἀποτελούντων ἐν Κρήτῃ κειμήλια ἢ καὶ τυχαίως ἀνευρισκόμενων κατὰ τοὺς γεωμετρικοὺς χρόνους. Διότι, ἂν ἀναλογισθῶμεν ὅτι σήμερον, μετὰ παρέλευσιν χιλιετηρίδων, συνηθέστατον εἶναι τὸ φαινόμενον ἐν Κρήτῃ χωρικῶν διατηρούντων μικρὰς συλλογὰς ἐκ τυχαίων εὗρημάτων, πλὴν τῶν ἀποκρυπτομένων καὶ φυγαδευομένων, δυνάμεθα νὰ φαντασθῶμεν πόσον πυκνὴ ἦτο ἡ παρουσία μινωικῶν ἀντικειμένων ὀλίγους μόνον αἰῶνας μετὰ τὴν ἐξαφάνισιν τῶν μινωικῶν καὶ μυκηναϊκῶν πολιτικῶν δυνάμεων. Ἀλλὰ καὶ διὰ τῆς συνηθεστάτης, ὡς θὰ ἴδωμεν, κατὰ τοὺς πρωτοελληνικοὺς χρόνους ἐπαναχρησιμοποιήσεως ΥΜ τάφων — πιθανῶς ἀνηκόντων εἰς τὰ ἴδια ἔστω ἐξελληνισθέντα γένη — ὡς καὶ διὰ τῆς ἐπίσης συνηθούς συλήσεως, ἦτο δυνατὴ ἡ ἐπαφή πρὸς παντὸς εἴδους καὶ κεραμικὰ ἀκόμη προϊόντα τοῦ παλαιοῦ πολιτισμοῦ τῆς νήσου. Ὅμοίως, εἶναι φυσικὸν νὰ ὑποθέσωμεν, ὅτι ἀρχιτεκτονικά τινα ἔργα ὑφίσταντο ἀκόμη, ἔστω εἰς κατάστασιν ἐρειπίων παρουσιάζοντα ἔτι δείγματα τοῦ διακοσμητικοῦ πνεύματος τοῦ πολιτισμοῦ ἐκείνου διὰ σωζομένων μερῶν γραπτῆς διακοσμῆσεως. Πάντα τὰ λείψανα ταῦτα τῆς προηγηθείσης περιόδου ἀπετέλουν ἰσχυρότατον «περιβάλλον» διὰ τὰ πρῶτα βήματα τοῦ ἑλληνικοῦ πολιτισμοῦ ἐπὶ τῆς Κρήτης, καὶ τοῦτο θὰ ἤρκει διὰ τὴν ἐξήγησιν πλείστων φαινομένων ἀναβιώσεως τῆς μινωικῆς τέχνης, ἀκόμη καὶ εἰς τὴν περίπτωσιν, κατὰ τὴν ὁποίαν ἠθέλε διαπιστωθῆ ἐν χάσμα εἰς τὴν παράδοσιν, ἦτοι εἰς τὴν συνεχῆ παραγωγὴν ὁμοίων προϊόντων ἀπὸ τῆς μᾶς περιόδου εἰς τὴν ἑτέραν. Εἶναι γνωστὸν ὅτι κυρίως πρὸς τὴν μυκηναϊκὴν μεταλλουργίαν ὡς πηγὴν ἐμπνεύσεως κατὰ τοὺς γεωμετρικοὺς χρόνους ἀπέβλεψεν ὁ πρῶτος ὑπέρμαχος τῆς ἀπόψεως τῆς ἐπιβιώσεως S a m W i d e⁹⁷.

Πρὸς τὰ προϊόντα ταῦτα ἠδύναντο νὰ στρέφονται οἱ κρηῖτες καλλιτέχνηται τῆς γεωμετρικῆς περιόδου, ἀπαξ ἀναζωογονηθείσης τῆς καλ-

⁹⁷) «Athen. Mitteilungen» 1897, XXII, σ. 236, 243 κ.ἀ. καὶ Geometrische Vasen aus Griechenland, σ. 10.

λιτεχνικῆς παραγωγῆς τῆς νήσου, μετὰ τὴν περίοδον τῆς πολιτικῆς ἀσταθείας καὶ τῆς πτωχῆς τέχνης, τὴν ὁποίαν ἀναμφιβόλως ἐπέφερον ἡ ἐγκατάστασις τοῦ ἐπήλυδος ἐθνικοῦ στοιχείου^{37α}.

Ἄλλὰ νομίζω ὅτι δὲν θυνάμεθα νὰ ἀποκλείσωμεν καὶ τὴν πιθανότητα συνεχοῦς ἐπιβιώσεως τοῦ θέματος διὰ τῆς μεταλλουργίας³⁸. Ἄν κατὰ τοὺς σκοτεινοὺς χρόνους τῶν ἀρχῶν τῆς σιθηρᾶς ἐποχῆς κατεσκευάζοντο πράγματι ἐν Κρήτῃ ἔργα, ὡς οἱ τρίποδες τοῦ Βροκάστρου καὶ τῆς Κνωσοῦ³⁹, πιστοποιουμένης οὕτω τῆς λειτουργίας ἀκμαίων τινῶν χαλκουργικῶν ἐργαστηρίων, δημιουργούντων ἐτι μινωικῶν παραδόσεων, καὶ ἀφοῦ ἐκ τῶν γεωμετρικῶν τάφων τῆς περιοχῆς τῆς Κνωσοῦ προέρχονται λαμπρὰ δείγματα χρυσοχοϊκῆς, ὡς τὰ εὐρήματα τοῦ Τεκέ, μεταξὺ τῶν ὁποίων μυκηναϊκῆς ἐμφανίσεως πτηνά⁴⁰, διατὶ νὰ ἀποκλείσωμεν τὴν ἐπὶ τῆς μεταλλουργικῆς παραγωγῆς ἐμμονὴν τοῦ θέματος τοῦ πολύποδος καὶ ἄλλων ἴσως ἀκόμη, ἀπὸ τῶν ΥΜΙΙΙ χρόνων καὶ ἐντεῦθεν; Ἡ ἀναπαραγωγὴ τοῦ θέματος ἦτο ἄλλως εὐκόλος, συνισταμένη εἰς τὴν ἐπαναχρησιμοποίησιν μητρῶν, αἱ ὁποῖαι ἠδύναντο νὰ ἀνήκουν καὶ εἰς παλαιότερους χρόνους⁴¹, καίτοι ἡ διὰ μόνου τοῦ περιγράμματος δῆλωσις τοῦ σώματος καὶ ἡ δι' ἀπλῆς γραμμῆς ἀνευ ἐσωτερικοῦ ἐκτέλεσις τῶν πλοκάμων μᾶς ἄγει ἴσως πρὸς μίαν ἔκκρουστον παράστασιν ὡς αἱ ΥΜΙΙΙ τῆς Ζαφερ Παπούρας⁴².

Ὅτι δὲν πρόκειται περὶ μεμονωμένης, τυχαίας ἐμφανίσεως τοῦ θέματος, ἀλλὰ περὶ παραδόσεως καλυπτούσης χρονικόν τι διάστημα, δεικνύει ἡ χρονικὴ ἀπόστασις μεταξὺ ἐνὸς τῶν πωμάτων καὶ τῶν ὑπολοίπων, περὶ τῆς ὁποίας ἐγένετο λόγος. Θὰ ἦτο λίαν ἐνδιαφέρουσα ἡ ἔρευνα καὶ ἐπὶ τῶν προϊόντων ἄλλων ἐργαστηρίων τῆς νήσου. Οὕτω

^{37α}) Κατὰ τὸν αὐτὸν τρόπον πιστεύω πρέπει νὰ ἐρμηνευθῇ ἡ ἐπανεμφάνισις τῶν μινωταύρων καὶ λαβυρίνθων ἐπὶ τῶν νομισμάτων τῆς ἑλληνικῆς περιόδου. Οὕτω φρονεῖ ὁ Evans: P. of M., I, σ. 359.

³⁸) Εἶναι χαρακτηριστικόν, ὅτι, καθ' ὅσον γνωρίζω, ἐπὶ τῆς τέχνης ταύτης τὰ θέματα τοῦ θαλασσοῦ ρυθμοῦ δὲν ἠκολούθησαν ἐκφυλιστικὴν ἐξέλιξιν.

³⁹) Τῆς ἐντοπίου παραγωγῆς τούτων ὑπερημύνθη ἐσχάτως ὁ Doro L e v i, «Κρητ. Χρον.», Δ'. I, σ. 185.

⁴⁰) Σύντομος ἐκθεσις ὑπὸ T. J. D u n b a b i n, J. H. S. LXIV, σ. 84 κ.εξ.

⁴¹) Ὡς ἡ παρὰ F u r t w ä n g l e r - L ö s c h e k e, Myk. Vasen, σ. 34, εἰκ. 22.

⁴²) Θὰ ἦτο τολμηρὸν βεβαίως νὰ ἰσχυρισθῇ τις, ὅτι πρόκειται περὶ ἀναβιώσεως τῆς διὰ λευκοῦ περιγράμματος δηλώσεως τῶν σωμάτων, ἣτις ἀπαντᾷ εἰς τὸν ΜΜΙΙΙ πίθον τῶν δελφίνων ἐκ Πισχυάμμου, E v a n s, P. of M. I, 608, εἰκ. 447a, καίτοι ἡ τεχνικὴ εἶναι ἡ αὐτή.

ἐπὶ κάλπης ἐξ Ἀρκαδῶν⁴³ εὐρισκόμεθα πιθανῶς πρὸ δείγματος παραλλήλου ἐπιβιώσεως τοῦ θέματος καὶ μάλιστα διὰ συνεχοῦς παραγωγῆς ἐπὶ τῆς κεραμεικῆς, διότι τὸ δείγμα τοῦτο συνάπτεται βεβαίως πρὸς τὰς ἐκφυλιστικὰς μυκηναϊκὰς ἐξελίξεις, ὡς παρουσιάζον σῶμα ἐκ δύο ἀμυγδαλοειδῶν τμημάτων καὶ δύο ζεύγη πλοκάμων. Εἶναι χαρακτηριστικὴ ἡ χρῆσις καὶ ἐνταῦθα τοῦ λευκοῦ καίτοι ἐλλειποῦσης τῆς τεχνικῆς τοῦ περιγράμματος.

Ἀντιλαμβάνομαι ὅτι προκειμένου περὶ θέματος, ὡς τὸ παρόν, ὀφείλει τις, ἐφ' ὅσον δὲν δέχεται τὴν ἐξ Ἀνατολῆς ἐπάνοδον, νὰ ἀποκλείσῃ τὴν δυνατότητα τῆς ἐπανόδου ταύτης. Ἐκ τῆς ἐρεῦνῆς μου ἐντὸς τῶν ὁρίων τῆς προσιτῆς εἰς ἐμὲ βιβλιογραφίας, οὐδὲν στοιχεῖον προέκυψε ὑποδηλοῦν τὴν κατὰ τόσον νεωτέρους χρόνους ἐμμονὴν τοῦ θέματος εἰς τὴν Ἀνατολήν. Εἰς τὰς ἀνατολικὰς περιοχάς, αἱ ὁποῖαι ἐμυκηναΐσαν, καὶ αἱ ὁποῖαι μάλιστα πιστεύεται ὅτι ἐμυκηναΐσαν ἐπὶ μακρότερον χρονικὸν διάστημα ἢ ἡ μητρικὴ γῆ τοῦ μυκηναϊκοῦ πολιτισμοῦ⁴⁴, ἡ κατ' εὐθείαν ἀναπαραγωγὴ τοῦ θέματος ἐπὶ τῆς κεραμεικῆς κατέληξεν ἀσφαλῶς εἰς πλήρη ἐκφυλισμὸν καὶ κατ' οὐσίαν διάλυσιν τούτου, καὶ μάλιστα ἤδη πρὸ τῶν ἀρχῶν τῆς 1ης γιλιετηρίδος, μὴ εὐδουμένης οὕτω τῆς ὑποθέσεως περὶ ἐκεῖθεν προελεύσεως τοῦ παρόντος τύπου. Δὲν δύναται ὅμως νὰ ἀποκλεισθῇ ἡ πιθανότης παραλλήλου πρὸς τὴν ἐν Κρήτῃ ἐμμονῆς τοῦ θέματος διὰ τῆς μεταλλουργίας. Θὰ ἐπανέλθωμεν κατωτέρω εἰς τὸ ζήτημα τῆς ἐν γένει σημασίας τῆς Κύπρου διὰ τὴν ἐξέλιξιν τῆς πρωτοελληνικῆς τέχνης, ζήτημα ἀποτελοῦν τὴν ἑτέραν ὄψιν τοῦ προβλήματος τῆς μεγαλυτέρας ἢ μικροτέρας ἐπιβιώσεως τῶν μινωικῶν θεμάτων ἐπὶ τῆς νήσου.

Ἐκ τῶν λοιπῶν δημοσιευομένων ὀστράκων καὶ τμημάτων ἀγγείων (Πίν. ΙΣΤ') ἐνδιαφέρον εἶναι τὸ βαθμιδωτὸν κάλυμμα κάλπης, διακοσμούμενον διὰ τῆς λεγομένης Schalenpalmette, ἐνθα ὅμως ὑπάρχουν μόνον αἱ δύο ἀντίνοτοι διπλαῖ σπεῖραι καὶ ἀνὰ μία ὁμὰς συγκεντρικῶν ἡμικυκλίων ἑκατέρωθεν, συνδεομένων διὰ ραβδώσεων⁴⁵.

⁴³) Doro L e v i, Annuario, X-XII, σ. 403, εἰκ. 519.

⁴⁴) Μόνον περὶ τῆς Κύπρου δύναται κυρίως νὰ γίνῃ λόγος, καθ' ὅσον ἡ αἰγαιακὴ Συρία καὶ ἡ «φιλισταϊκὴ» Παλαιστίνη ἐξηφανίσθησαν ἑνωρίς.

⁴⁵) Περὶ τοῦ θέματος, γνωστοῦ καὶ ἄλλοθεν, τὸ ὅποιον ὁ S. W i d e (Ath. Mitt. 1897, XXII, σ. 243) ὀνομάζει Doppelspiralen καὶ ἀνάγει ἐπίσης εἰς τὴν μυκηναϊκὴν χρυσοχοίαν, βλ. τελευταίως «Κρητικὰ Χρονικά» Δ', I, σ. 145 καὶ σημ. 28.

Τὸ αὐτὸ πῶμα κοσμεῖται καὶ διὰ φολιδωτοῦ κοσμήματος, οὗ ἐκάστη φολὶς φέρει στιγμὴν. Πιστεύω ὅτι δὲν εἶναι ἀδύνατον νὰ ἀναχθῆ εἰς τὸ γνωστὸν μυκηναϊκὸν κόσμημα ⁴⁶.

Ἐνδείξεις περὶ τῆς παρουσίας ψευδοστόμων πρωτογεωμετρικῶν ἀμφορέων ἐν τῷ τάφῳ παρέχει τὸ τεμάχιον μετὰ τῆς ὀπῆς καὶ τῆς διακοσμήσεως ἐκ τριγώνων διηρημένων εἰς τετραγωνίδια (ἄνω, τρίτον ἐκ δεξιῶν).

Ἐν ἄλλο τεμάχιον ἀποτελεῖ τὸν λαιμὸν καὶ μέρος τοῦ σώματος φλασκίου μὲ ἀμφίπλευρον διακόσμησιν. Χαρακτηριστικὸς εἶναι ὁ πλοχμός ὁ ὁποῖος εἶχε θεωρηθῆ μυκηναϊκὸς ὑπὸ τοῦ Sam Wide ⁴⁷, ὑπὸ δὲ τοῦ Buschor ⁴⁸ τυπικῶς ἀνατολικός, ὅστις μάλιστα ἐπίστευε ὅτι καὶ ἡ συνηθεστάτη εἰς τὴν πρωτογεωμετρικὴν ἀγγειογραφίαν τῆς Κρήτης σειρά σιγμοειδῶν προῆλθεν ἐκ τῆς ἀνατολικῆς ἢ ἀνατολιζούσης μεταλλουργίας. Κατὰ τὸν Dgour ⁴⁹ ὁ πλοχμὸς παντοῦ ἄλλοῦ π λ ἦ ν τ ῆ ς Κ ρ ῆ τ η ς θὰ ἠδύνατο νὰ θεωρηθῆ ἐπὶ ἀγγείων γεωμετρικῆς ἐμφανίσεως ὡς βέβαιον δεῖγμα ὀψίμου ἐποχῆς. Φαίνεται ὅτι ὁ Payne ⁵⁰ ἐπεκτείνει τὸν κανόνα καὶ διὰ τὴν Κρήτην· παρατηρῶν ἐν τούτοις τὴν ἐπὶ πρωτογεωμετρικῶν προϊόντων ἐμφάνισιν τοῦ θέματος δὲν ἀποκλείει τὴν μυκηναϊκὴν καταγωγὴν του, περιέλαβε δὲ τοῦτο καὶ εἰς τὸν πίνακα τῶν πρωτογεωμετρικῶν μοτίβων (εἰκ. 32). Τὸ θέμα ἀπαντᾷ καὶ ἐπὶ ἀγγείου νεωστὶ ἀποκτηθείσης σαφῶς πρωτογεωμετρικῆς ομάδος τῆς Συλλογῆς Γιαμαλάκη.

Ἐκ τοῦ μυκηναϊκοῦ θέματος ζευγῶν κρίνων καθέτως ἐκφυομένων καὶ συγκλινόντων πρὸς ἄλληλα ⁵¹, προέρχονται τὰ ἀπαντῶντα ἐνταῦθα ζεύγη ὀριζοντίων ἀντιμετώπων κρίνων ἐκατέρωθεν σταυροῦ ἐγγεγραμμένου εἰς τετραγωνίδιον. Λίαν ὁμοιον εἶναι τὸ ἐπὶ κυλινδρικήσ μυκηναϊκῆς κάλπης ἐκ Παλαικάστρου ⁵².

Τὰ φυτικὰ καὶ καμπυλόγραμμα ἐν γένει θέματα θεωροῦνται καὶ διὰ τὴν Κρήτην ἀκόμη ὡς προϊόντα ἀνατολικῶν ἐπιδράσεων. Δὲν ἀρκεῖ ὅμως μόνον ἡ γενικὴ ἐντύπωσις ἐκ τινος διακοσμήσεως καὶ ἡ πρὸς τὰ καμπύλα σχήματα προτίμησις της, ἵνα χαρακτηρισθῆ

⁴⁶) Π.χ. ἐπὶ πυξίδος B.S.A. Suppl. I, 1, 1923, σ. 95.

⁴⁷) Geom. Vasen aus Griechenland, σ. 16.

⁴⁸) Griech. Vasenmalerei, 1925, σ. 43.

⁴⁹) Geometric pottery from Crete, B.S.A. XII, σ. 41.

⁵⁰) Ἐνθ' ἄνωτ. σ. 258.

⁵¹) Πβλ. F u r t w ä n g l e r - L o e s c h e k e, Myk. Vasen, πίν. V.

⁵²) B.S.A. Suppl. I, 1, 1923, πίν. XXIII, c. Πβλ. καὶ τὸν ὑπ' ἀριθ. 5349 μυκηναϊκὸν ἀμφορέα, τοῦ Μουσείου Ἡρακλείου ἐξ Ἐπισκοπῆς Ἱεραπέτρας.

αὕτη ἀνατολίζουσα. Ἀντιθέτως, παρὰ τὴν ἐν γένει ὁμοίαν ἐντύπωσιν, ἣν παρέχουν, πρέπει νὰ γίνεται σαφῆς διάκρισις, μεταξύ ἐπιβιούτων μυκηναϊκῶν καὶ γνησίως ἀνατολιζόντων θεμάτων, ἥτοι εἰσαγομένων διὰ πρώτην φορὰν εἰς τὴν τέχνην τῶν ἑλληνικῶν χωρῶν κατὰ τὸ τέλος τῶν γεωμετρικῶν χρόνων, ἢ ἐπανερχομένων εἰς αὐτὴν κατόπιν διαστήματός τινος πραγματικῆς ἀπουσίας⁵³. Εἶναι ἄξιον προσοχῆς, ὅτι ὁ βεβαίως πολὺ νεώτερος ἀνθρωπόμορφος ἀρῦβαλλος τοῦ Βερολίνου⁵⁴ ἐμφανίζει ἀνάπτυξιν τοῦ θέματος τῶν «ἀντιμετώπων κρίνων», παρέχων διὰ τοῦτο ἀκόμη ἐντονωτέραν ἀνατολικὴν ἐντύπωσιν. Ἐν ὅμως ἐν Κρήτῃ εὐρίσκομεν τὰ ἀπλούστερα τῶν ὡς ἀνατολιζόντων θεωρουμένων θεμάτων εἰς σύνολα εὐρημάτων παλαιότερα ἢ τὰ ἐξειλιγμένα, τί ἄλλο σημαίνει τοῦτο, εἰμὴ τὴν ἐπιτόπου ἀνάπτυξιν τοῦ θέματος; Διότι εἰσαγόμενα θέματα δὲν ἦτο ἀσφαλῶς ἀνάγκη νὰ εἰσάγονται κατὰ τάξιν ἐκ τῶν ἀπλουστέρων πρὸς τὰ πολυπλοκώτερα. Ἐπὶ τῶν παρόντων ὀστράκων ἀπαντᾷ ἐπίσης μία σύνθεσις τοῦ θέματος τῶν κρίνων «ἀνατολικῆς» ἐμφανίσεως, περιοριζομένη ἐκατέρωθεν ὑπὸ συστημάτων καθέτων καὶ τεμνομένων. Πιστεύω ὅτι τοιαῦται συνθέσεις εἶναι δυνατὸν νὰ δημιουργοῦνται αὐθορμήτως ὅπουδῆποτε καὶ ὅποτεδῆποτε, ἀφοῦ εἶναι ἀκόμη συνήθεις εἰς ἀναριθμήτους ποικιλίας ἐπὶ τῆς συγχρόνου λαϊκῆς ὑφαντικῆς τῆς Κρήτης.

Οὐχ ἦττον δύναται νὰ ἀναχθῇ τὸ τετράφυλλον εἰς μυκηναϊκοὺς τύπους⁵⁵ διὰ μέσου τῶν πρωτογεωμετρικῶν, ἀφοῦ ἀπαντᾷ ἐπὶ καλάθου τῆς μνημογενείσης πρωτογεωμετρικῆς ομάδος τῆς Συλλογῆς Γιαμαλάκη. Δὲν εὐσταθεῖ λοιπὸν ἡ γνώμη τοῦ Payne ὅτι τὸ φύλλον ἐμφανίζεται μόνον κατὰ τὴν γεωμετρικὴν περίοδον⁵⁶.

Ὁ ἄβαξ ζαυρικού μᾶς φέρει ἐπίσης εἰς τὸν μυκηναϊκὸν κόσμον ὡς καὶ ἡ ἐναλλάξ ἀντίθετος διάταξις τῶν συγκεντρικῶν ἡμικυκλίων τοῦ πώματος 2352⁵⁷.

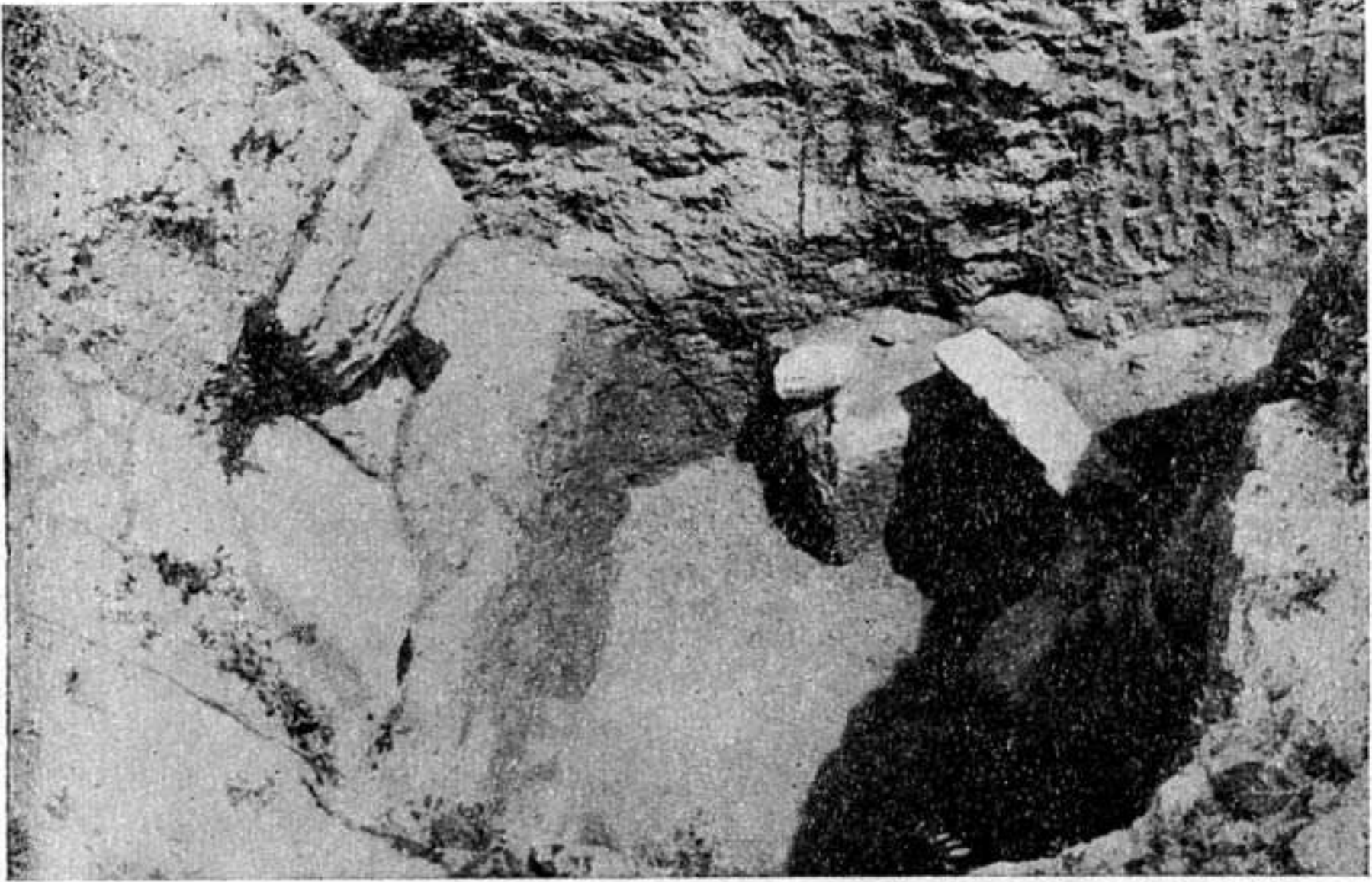
⁵³) Δὲν προτίθεμαι νὰ ἀμφισβητήσω τὴν πιθανότητα τῆς ἤδη κατὰ τοὺς μυκηναϊκοὺς χρόνους εἰσδύσεως ἀνατολικῶν θεμάτων, τὴν ὁποίαν δέχεται ὁ Demargne⁵ πρόκειται μόνον περὶ τῆς ἔκτοτε συνεχοῦς ἐπὶ τῆς Κρήτης ἐπιβιώσεως αὐτῶν.

⁵⁴) A.M. 1897, XXII, πίν. VI. Γνωρίζω καὶ μυκηναϊκὰς ἀναλόγους συνθέσεις τοῦ θέματος τῶν κρίνων, π.χ. F u r t w. - L o e s c h e k e, ἐνθ' ἄνωτ., Πίν. XXXVI, 377.

⁵⁵) Πρβλ. μεταξὺ ἄλλων κυλινδρικήν κάλπην ἐκ Παλαικάστρου B.S.A. Suppl. I, 1, 1923, Πίν. XXIII, b, ἐνθα τὰ κενὰ πληροῦνται διὰ γωνιῶν, ὡς καὶ ἐδῶ.

⁵⁶) Ἐνθ' ἄνωτ., σ. 274.

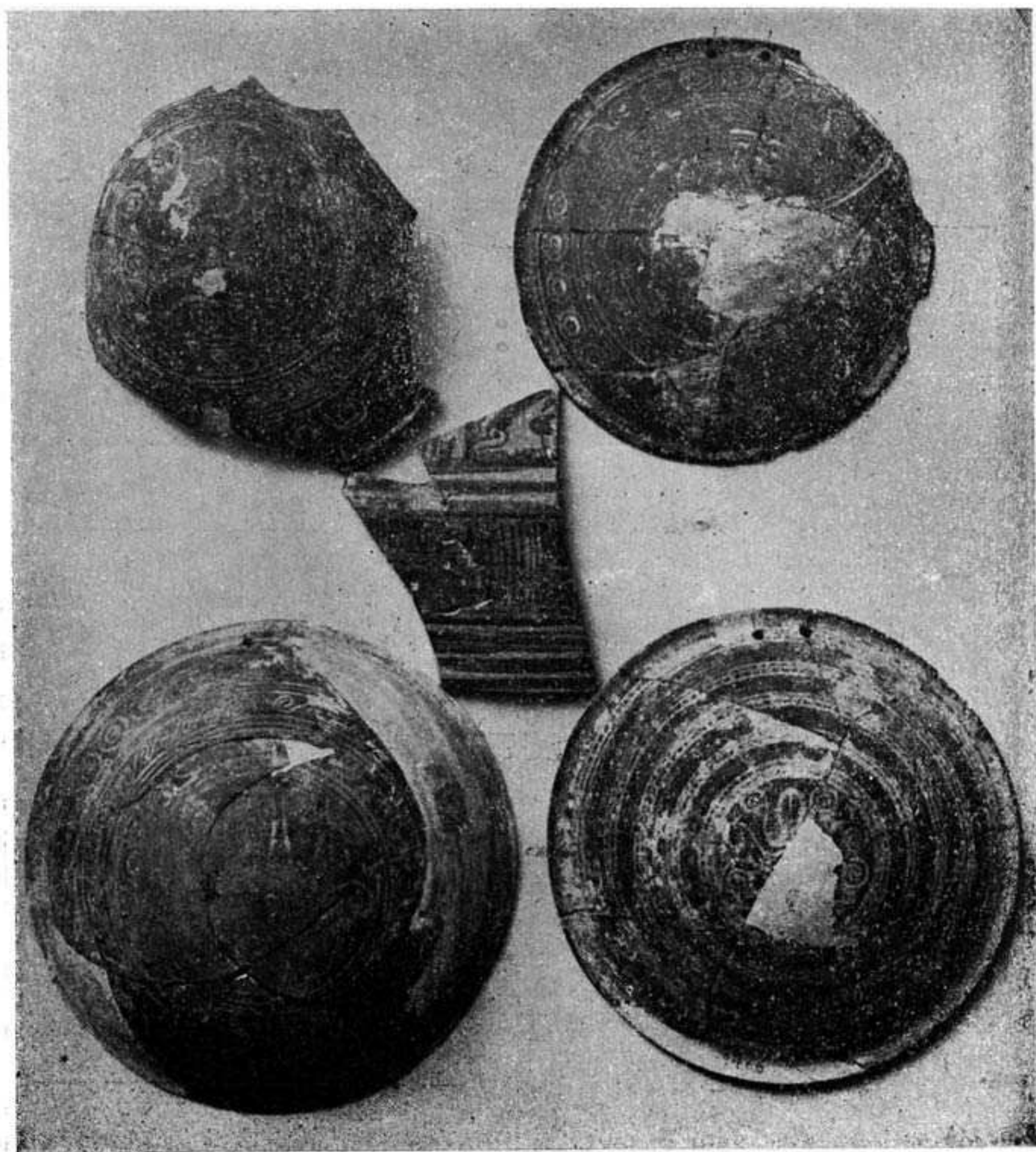
⁵⁷) Πρβλ. P e n d l e b u r g y, ἐνθ' ἄνωτ., εἰκ. 43.



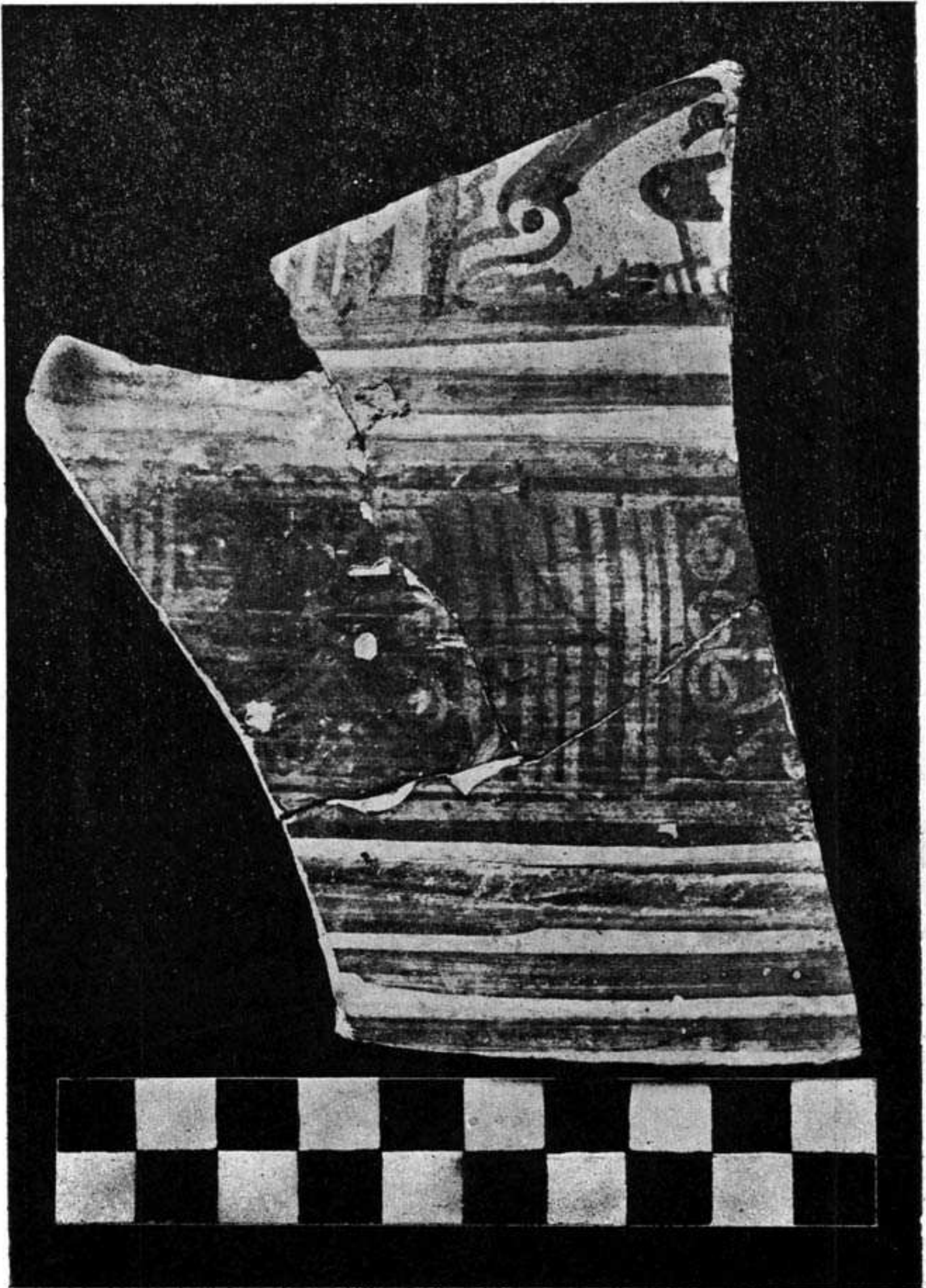
1. Τὸ ἀνασκαφέν τμήμα τοῦ θαλάμου καὶ ἡ εἴσοδος τοῦ τάφου.



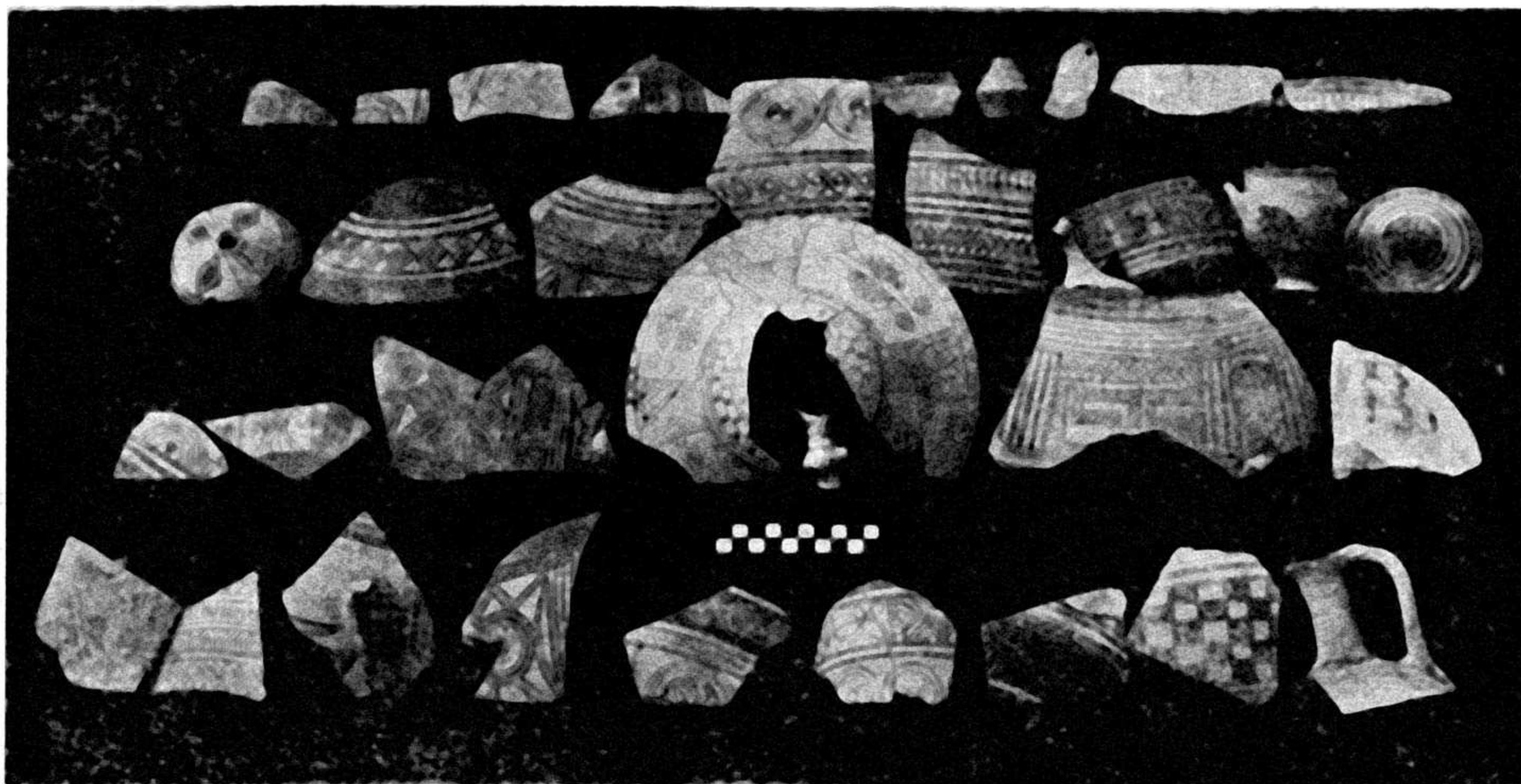
2. Οἱ ἐντὸς τοῦ θαλάμου ὀγκόλιθοι καὶ ὁ ἐπὶ τῆς ἐπιφανείας τοῦ ἐδάφους.



Πώματα καλπῶν καὶ τεμάχιον μετὰ παραστάσεων πολύποδος



Τεμάχιον κάλπης μετὰ παραστάσεων πολύποδος.



Τεμάχια γεωμετρικῶν ἀγγείων.²

Ἐπὶ δύο ὀστράκων προερχομένων ἐκ πολυχρωμικῶν καλπῶν, ἀποτελουσῶν πάντως μειονότητα, ὡς φαίνεται, καὶ μεταξὺ τοῦ ἀρχικοῦ περιεχομένου τοῦ τάφου, ἀπαντᾷ κόσμησις ἐρυθρὰ, μὲ μέλαν πλαίσιον, ἐπὶ λευκοῦ ἐπιχρίσματος, εἰς τὴν μίαν περίπτωσιν «κοίνων», εἰς δὲ τὴν ἑτέραν καθέτων γραμμῶν.

Χαρακτηριστικὸν εἶναι τὸ πῶμα μετὰ λαβῆς εἰς σχῆμα κεφαλῆς ζώου καὶ τὰ ἀγγείδια, ἅτινα ἀπετέλουν λαβὰς καλυμμάτων, ὡς καὶ τινὰ σχεδὸν πλήρη κρατηρίδια τοῦ γνωστοῦ πρωτογεωμετρικοῦ τύπου καὶ ἄλλα εἰς τεμάχια.

Ἐνδιαφέρουσα ὑπῆρξεν ἡ ἐντὸς τοῦ θαλάμου ἀνακάλυψις ὄχι μόνον τεμαχίων χονδροῦ μεγάλου πίθου, ἀλλὰ καὶ ἄλλων σαφῶς ἀνηκόντων εἰς πηλίνην σαρκοφάγον ἢ κιβώτιον. Πιθανῶς εὕρισκόμεθα πρὸ μιᾶς ἀκόμη περιπτώσεως ἐπαναχρησιμοποίησεως μινωικοῦ τάφου, εἰς τὸν ὁποῖον ἀνήκεν ἡ σαρκοφάγος, κατὰ τοὺς πρωτογεωμετρικοὺς χρόνους καὶ ἐντεῦθεν, ἢ περὶ μιᾶς ἀρχικῆς ὑπομινωικῆς ταφῆς ἐντὸς λάρνακος⁵⁸. Ὁ ἀνασκαφεὶς τὸν Φεβρουάριον τοῦ 1940 τάφος τοῦ Τεκὲ ἀπεδείχθη ὁμοίως ὡς ἀναγόμενος εἰς τὴν μινωικὴν ἐποχὴν, ἀφοῦ ἀπέδωσε τεμάχια λαρνάκων καὶ ζευγὸς κεράτων⁵⁹. Ἀλλὰ καὶ ἡ χρῆσις λαρνάκων ἢ οἰκιακῶν πηλίνων κιβωτίων ὡς τεφροδόχων ἀγγείων κατὰ τοὺς μεταβατικούς χρόνους δὲν πρέπει νὰ θεωρηθῇ ἀπίθανος. Πάντα τὰ ἀνευρεθέντα ὅστᾳ ἔφερον ἴχνη καύσεως. Πάντως ἡ διαμόρφωσις τῆς εἰσόδου δὲν δύναται νὰ εἶναι παλαιότερα τῆς πρωτογεωμετρικῆς περιόδου. Χαλκᾶ τινὰ τεμάχια καὶ ἐν ξίφος σιδηροῦν εἰς κακὴν κατάστασιν ὡς καὶ σιδηρᾶ πόρπη ἀνευρέθησαν ἐπίσης.

Ἀνώτατον ὄριον χρονολογικῶς ἀποτελοῦν (ἀφοῦ περὶ τῆς λάρνακος δὲν δυνάμεθα νὰ μορφώσωμεν σαφῆ γνώμην) τὰ πρωτογεωμετρικὰ κρατηρίδια καὶ ὁ ψευδόστομος ἀμφορεὺς⁶⁰, ὡς καὶ τὸ σιδηροῦν ξίφος καὶ ἡ πόρπη, τῆς παρουσίας ὧν ἀποτελούσης ἔνδειξιν προιμότητος. Κατώτατον ὄριον παρέχει ἡ ἀραιὰ ἐμφάνισις πολυχρῶμων καλπῶν καὶ ἡ ἀπουσία πρωτοκορινθιακῆς κεραμεικῆς. Πιστεύω ὅτι αἱ ἐνδείξεις αὗται ἄγουν εἰς χρόνους μεταξὺ τῶν ἀρχῶν τοῦ 9ου αἰῶνος καὶ τοῦ δευτέρου ἡμίσεος τοῦ 8ου.

⁵⁸) Μινωικοὺς καὶ κατὰ τὴν γεωμετρικὴν ἐποχὴν ἐπαναχρησιμοποιηθέντας θεωρεῖ τοὺς τάφους τῆς Κνωσοῦ παρὰ τὴν Ζαφὲρ Παπούραν ὁ P a y n e, ἐνθ' ἄνωτ., 225.

⁵⁹) D u n b a b i n, ἐνθ' ἄνωτ., σ. 84. Περὶ τοῦ ὅτι οἱ πλείστοι πρωτογεωμετρικοὶ λαξευτοὶ θαλαμωτοὶ τάφοι ἀνάγονται εἰς τὴν ΥΜΙΙΙ βλ. P e n d l. σ. 308. Ἐπίσης πρβλ. E v a n s, P r e h i s t. T o m b s o f K n o s s o s, σ. 134.

⁶⁰) Τὸ φέρον τὴν ὀπὴν τεμάχιον, καίτοι καλῆς τεχνικῆς, πρέπει ἴσως νὰ

Πιστεύω ὅτι δυνάμεθα τώρα, κατόπιν τῆς ἐμφανίσεως τοῦ πολυπόδος ἐπὶ τῆς γεωμετρικῆς κεραμεικῆς τῆς Κρήτης, νὰ ὑποστηρίξωμεν τὴν μυκηναϊκὴν καταγωγὴν καὶ τῶν λοιπῶν θεμάτων, ἅτινα ἀψησώλησαν ἡμᾶς ἐνταῦθα⁶¹, καὶ νὰ πεισθῶμεν ὀριστικῶς ὅτι ἡ πρωτοελληνικὴ τέχνη τῆς Κρήτης δὲν «μυκηναΐζει διότι ἀνατολίζει»⁶², ἀλλ' ὅτι ὄντως μυκηναΐζει. Τινὰ τῶν θεμάτων τούτων ἠντλήθησαν ἐκ τῶν λειψάνων τοῦ μινωικοῦ κόσμου, ἄλλα ὅμως ἐπεβίωσαν διὰ συνεχοῦς ἀναπαραγωγῆς: εἰς τὴν τελευταίαν περίπτωσιν ὀφείλει τις βεβαίως νὰ ἀνεύρη τοὺς συνδετικοὺς κρίκους. Αἱ ὡς ἐκ θαύματος «ἀναβιώσεις», ὀφειλόμενα δῆθεν εἰς ὠρισμένην ψυχολογικὴν διάθεσιν τῶν κατοίκων τῆς νήσου, ἐμμένουσαν ἐν λανθανούσῃ καταστάσει ἀπὸ τῶν μινωικῶν μέχρι τῶν ἐλληνικῶν χρόνων, δὲν εἶναι πιστευταί⁶³.

Νομίζω ὅτι ἀκόμη καὶ εἰς τὴν περίπτωσιν, κατὰ τὴν ὁποίαν θὰ ἠρνεῖτο τις ὅτι ὁ πρωτογεωμετρισμὸς ἀποτελεῖ ἀπλῶς ἐν τῶν ὑπομυκηναϊκῶν ἐργαστηρίων, παράγον πτωχὴν διακόσμησιν δι' ἐπιλογῆς ὠρισμένων μυκηναϊκῶν θεμάτων, ὅτι ἀποτελεῖ *ρ υ θ μ ὀ ν κ α ἰ ὄ χ ι π ε ρ ῖ ο δ ο ν*⁶⁴ καὶ θὰ ἐπέμενε νὰ θεωρῇ τὴν πρωτογεωμετρικὴν τέχνην ὡς ἀντιπροσωπεύουσαν ὠρισμένην περίοδον, σαφῶς ἀποχωρίζουσαν τὴν γεωμετρικὴν ἀπὸ τῆς ὑπομυκηναϊκῆς, καὶ τότε ἀκόμη, λέγω, θὰ ἠδύναντο νὰ ἀνευρεθοῦν διὰ μέσου καὶ τῆς περιόδου ταύτης οἱ κρίκοι οἱ ἐρμηνεύοντες πλεῖστα φαινόμενα ἐπιβιώσεως⁶⁵. Ὁ ὅρος «πρωτογεωμετρικός», ὡς τὸν ἀντιλαμβανόμεθα συνήθως, ἀποτελεῖ συμβατικὸν σχῆμα ταγέως διασπώμενον μόλις ἐξετάσῃ τις ἐκ τοῦ πλησίον τὰ ἀντικείμενα. Εἶδομεν τὴν ἐπὶ πρωτογεωμετρικῆς κεραμεικῆς ἐμφάνισιν τοῦ πλοχοῦ καὶ τοῦ τετραφύλλου, ἡ δὲ καταπληκτικώτερα ἐπιβιώσις μυκηναϊκῶν θεμάτων ἐπὶ τῆς κεραμεικῆς ταύτης εἶναι ἐν βουκράνιον, ἀπαντῶν ἐπὶ ἀγγείου τῆς γνωστῆς ομάδος τῆς Συλλογῆς Γιαμαλάκη.

ἀποδοθῆ εἰς πρωτογεωμετρικοὺς χρόνους, ἀφοῦ τὰ γεωμετρικὰ δείγματα τοῦ εἶδους τούτου ἀμφισβητοῦνται ἀκόμη. Περί ἐνὸς δείγματος ἐκ Λασιθίου, βλ. παρὰ *P e n d l e b u r y*, ἔνθ' ἄνωτ. σ. 319.

⁶¹) Εἰς ταῦτα πρέπει νὰ προστεθῆ ὁ φυλλωτὸς ρόδαξ, ἡ σειρὰ δισκίων, αἱ ἐπάλληλοι σειραὶ τεθλασμένων κ.ἄ.

⁶²) *D e m a r g n e*, *La Crète dédalique*, σ. 179· πρβλ. καὶ σ. 241.

⁶³) Οὕτω π.χ. πιστεύει ἡ *H a r t l e y*, *Early greek vases from Crete*, *B.S.A.* XXXI, σ. 60: εἰς «resurrection of minoan taste», προκειμένου περὶ τῆς κνωσιακῆς πολυχρωμίας.

⁶⁴) *D e s b o r o u g h*, *B.S.A.* XLIII, σ. 261.

⁶⁵) Ὁ *P e n d l e b u r y*, ἔνθ' ἄνωτ. σ. 308, φαίνεται θεωρῶν πρωτογεωμετρικὴν καὶ ὑπομυκηναϊκὴν ὡς φάσεις τῆς αὐτῆς περιόδου. Ὅτι ὁ πρω-

Πλείστοι, ἐν οἷς καὶ ὁ Payne⁶⁶, ἀρνοῦνται τοὺς δεσμοὺς τῆς γεωμετρικῆς πολυχρωμίας τῆς Κρήτης πρὸς τὴν μινωικὴν, λόγῳ τῆς ἀπουσίας τοῦ λευκοῦ ἀπὸ τῶν πρωτογεωμετρικῶν. Ἄλλ' εἶναι ἀράγε τοῦτο τοῦλάχιστον βέβαιον; Εἰς πρωιμώτατα, ἀδημοσίευτα καλύμματα τῶν τάφων τῆς Φορτέτσας, καὶ εἰς τὸ ὑπ' ἀριθ. 330 κάλυμμα τῆς Συλλογῆς Γιαμαλάκη, πρωτογεωμετρικῆς ἐμφανίσεως καὶ τεχνικῆς, ἀπαντοῦν λευκὰ πτηνά. Χρῆσις λευκοῦ ἀπαντᾷ εἰς ἀγγεῖδιον τῆς μνημονευθείσης ομάδος τῆς Συλλογῆς⁶⁷. Τὸ νὰ εἴπωμεν εὐθύς ὡς ἀναγνωρισθοῦν ἐπὶ πρωτογεωμετρικῶν εὐρημάτων στοιχεῖα ὡς τὰ ἀνωτέρω, ἀσυμβίβαστα πρὸς τὸ ἀπηρτισμένον «σχῆμα», ὅτι τὰ εὐρήματα ταῦτα δὲν εἶναι γνησίως πρωτογεωμετρικά, ἀναγνωρίζοντες συγχρόνως ὅτι κατὰ τὰ λοιπὰ εἶναι τελείως πρωτογεωμετρικά, δὲν εἶναι εὐθύ. Ἀπ' ἐναντίας ὀφείλομεν νὰ εὐρύνωμεν τὸ σχῆμα, ἀφοῦ καὶ ἡ ὅλη ἐξέλιξις τῆς πρωτοελληνικῆς τέχνης ἐν Κρήτῃ ἀπαιτεῖ τὴν εὐρυνσιν ταύτην.

Εἰδικῶς ὡς πρὸς τὴν πολυχρωμίαν, εἶναι προφανὲς πόσον δυσχεραίνεται ὄχι μόνον ἡ λύσις, ἀλλὰ καὶ αὐτὴ ἡ σύλληψις τοῦ προβλήματος, ἔνεκα ὠρισμένων τυπικῶν ἀπόψεων βαθύτατα ἐρριζωμένων καὶ εὐρύτατα διαδεδομένων: οὕτω τονίζεται ὑπὸ πάντων σχεδὸν ἡ καταπληκτικὴ ὁμοιότης μεταξὺ τοῦ παλαιοτάτου ἀνατολικοῦ συνδυασμοῦ τοῦ ἐρυθροῦ καὶ τοῦ μέλανος ἀφ' ἑνός, καὶ τῆς κρητικῆς πολυχρωμίας ἀφ' ἑτέρου, ἡ ὁποία μάλιστα ἐμφανίζεται δῆθεν ἐπὶ τῆς Κρήτης μόνον ἐν Κνωσῶ καὶ διὰ πεντήκοντα μόνον ἔτη. Ἄλλ' εἰς τὴν πραγματικότητα ἡ πολυχρωμία αὐτὴ εἶναι ἀρκούντως διάφορος, ἀφοῦ χρησιμοποιοεῖ τὸ λευκὸν ἐπίχρῖσμα, — ἄγνωστον ἐν τῇ Ἀνατολῇ⁶⁸, ἀλλ' ἀπαντῶν ἀντιθέτως ἐπὶ ΥΜ σαρκοφάγων — καὶ ἐπίσης τὸ κυανοῦν καὶ τὸ κίτρινον. Δὲν περιορίζεται δὲ αὕτη μόνον εἰς τὴν Κνωσόν, ἀλλ' εἶναι γνωστὴ, εἰς τοπικὴν παραλλαγὴν, καὶ ἐν τῇ ἀπομεμονωμένῃ περιοχῇ τῶν Ἀρκαδῶν, καὶ ἐν τῇ ἀνατολικῇ Κρήτῃ, τῆς ὁποίας

τογεωμετρισμὸς δὲν χωρίζεται διὰ τομῆς ἀπὸ τῆς μυκηναϊκῆς τέχνης, ἀλλ' ἀποτελεῖ «ἐκφυλιστικὴν συνέχειαν» αὐτῆς φρονεῖ καὶ ὁ Demargne, ἐνθ' ἄνωτ., σ. 176, 179· πρβλ. καὶ Desboughe, ἐνθ' ἄνωτ., σελ. 267-70. Ὁ Pendlebury, ἐνθ' ἄνωτ., σ. 311, ἐδέχθη τὴν μινωικὴν καταγωγὴν τῶν τριγώνων, ἅτινα διαιροῦνται ποικίλως εἰς τετραγωνίδια, καὶ τῶν ζατρικίων. Ὁμοίαν καταγωγὴν καὶ τῶν συγκεντρικῶν κύκλων καὶ ἡμικυκλίων δεικνύει ὡς δυνατὴν ὁ Payne, ἐνθ' ἄνωτ., σ. 269.

⁶⁶) Ἐνθ' ἄνωτ., σ. 275-6.

⁶⁷) Τὴν ομάδα, περιλαμβάνουσαν καὶ λίαν ἐνδιαφέρον πῆλινον ὁμοίωμα ναῖσκου, θέλω δημοσιεύσει προσεχῶς, ὡς μέρος γενικώτερου προγράμματος δημοσιεύσεως τῶν ἀγγείων τῆς σπουδαιότητος ταύτης Συλλογῆς, τὴν ὁποίαν εἶχε τὴν εὐγενῆ καλωσύνην νὰ μοὶ ἀναθέσῃ ὁ ἰατρὸς κ. Γιαμαλάκης.

⁶⁸) Πρβλ. Demargne, ἐνθ' ἄνωτ., σ. 185.

μάλιστα προνόμιον εἶχε θεωρήσει τὴν χρῆσιν τοῦ λευκοῦ ὁ Dgrop⁶⁹, ἥτις καλύπτει ἐντὸς τῶν ὁρίων τῶν προελληνικῶν χρόνων διάστημα πολὺ μεγαλύτερον τῶν πενήκοντα ἔτων, ἀφοῦ εἶναι καὶ πρωτογεωμετρική. Ἐξ ἄλλου ὑπάρχει καὶ διὰ τὴν Κύπρον τὸ πρόβλημα τῆς συνδέσεως τῆς γεωμετρικῆς πολυχρωμίας πρὸς τὴν παραδεδομένην τῆς μέσης χαλκῆς περιόδου⁷⁰.

Ἀλλὰ καὶ ὡς πρὸς τὸ βεβαιότερον ἐκ τῶν παραδειγμάτων τῆς ἀπὸ τῆς Κύπρου ἐξαρτήσεως, ἦτοι τὸ τῶν τεφροδόχων καλπῶν τοῦ γνωστοῦ τύπου, πῶς δύναται τις νὰ ἀγνοήσῃ τὰς δύο μυκηναϊκὰς τριποδικὰς κάλπας τοῦ Μουσείου Ἡρακλείου ἐξ Ἀγίας Τριάδος μὲ τὸν συνδυασμὸν τῶν ὀριζοντίων καὶ καθέτων λαβῶν, ὅστις ἀπαντᾷ καὶ ἐπὶ ΥΜΙΙ πίθου ἐκ Βαθυπέτρου καὶ ἔτι ἄνωτέρω ἐπὶ ΜΜΙβ τριποδικοῦ κυλινδρικοῦ ἀγγείου ἐκ νεωστὶ ἀνασκαφέντος τάφου ἐπὶ τοῦ λόφου τοῦ Προφήτου Ἡλία τῆς Κνωσοῦ; Μόνον λοιπὸν ὁ ταινιοειδῆς πούς δύναται νὰ θεωρηθῇ σχεδὸν βεβαίως, ὡς δάνειον, προσαρμοσθὲν ἐπὶ τύπου παλαιόθεν οἰκείου ἐν Κρήτῃ.

Ἐχει ἄλλως τελείως ἀποσαφηνισθῆ τὸ ζήτημα τῶν διαφόρων κρητικῶν ἐργαστηρίων τῆς περιόδου; Ποῖος δύναται νὰ εἴπῃ τίνας ἐκπλήξεις μᾶς ἐπιφυλάσσει ἢ τόσον ὀλίγον γνωστὴ δυτικὴ Κρήτῃ καὶ ἢ ἔτεοκρητικὴ ἀνατολική; Ἄν δυνάμεθα νὰ παραδεχθῶμεν, ὅτι ἡ δυτικὴ Κρήτῃ παρέμεινεν ἐπὶ μακρὸν ἄνευ σημασίας διὰ τὸν μινωικὸν πολιτισμὸν, τοῦτο δυσκόλως εἶναι πιστευτὸν προκειμένου περὶ τῶν πρωτοελληνικῶν χρόνων. Ἡ συλλογὴ Γιαμαλάκη περιλαμβάνει δύο κυλινδρικὰς τεφροδόχους κάλπας ἐξ Ἀδελφῶν Ρεθύμνης, αἱ ὁποῖαι εἰς

⁶⁹) B.S.A., XII, σ. 26.

⁷⁰) Demargne, ἐνθ' ἄνωτ. σ. 178, ἐνθα ἐπικαλεῖται πρὸς λύσιν τοῦ ζητήματος τὸν συντηρητισμὸν τῶν Κυπρίων, ὡς ἄλλοι ἐπικαλοῦνται προκειμένου περὶ τῆς κνωσιακῆς πολυχρωμίας, τὸν συντηρητισμὸν τῶν Κρητῶν. Διὰ τὴν ὑπομυκηναϊκὴν καὶ πρωτογεωμετρικὴν τέχνην τῆς Κύπρου, ἀκολουθούσης περίπου τοῦς νόμους τῆς κυρίως Ἑλλάδος, βλ. Gjerdstad, Studies on prehistoric Cyprus, σ. 226-228. Ὁ κ. Ν. Πλάτων ὑποθέτει, ὡς μοὶ εἶπεν, ὅτι ἡ πολυχρωμία ἐπέζησε μετὰ τινῶν μινωικῶν θεμάτων μέχρι τῆς γεωμετρικῆς ἐποχῆς διὰ τῆς ὑφαντουργίας. Πράγματι, πολυχρωμικαὶ τινες κάλπαι τῆς Κνωσοῦ καὶ διὰ τῶν χρωματικῶν συνδυασμῶν καὶ διὰ τῶν θεμάτων, παρέχουν τὴν ἐντύπωσιν ὑφαντοῦ καὶ γωνιώδη τινὰ θέματα δύναται ὄντως νὰ εἶναι ὑφαντικά. Ἐν τούτοις δὲν παρέχεται οὕτω ἐρμηνεία τῆς ἐπιβιώσεως τῆς τεχνικῆς τῆς πολυχρωμίας, ἢ ὁποῖα τεχνική, ὅσον ἀφορᾷ τὰ ἀγγεῖα εἶναι βεβαίως τελείως διάφορος τῆς τῶν ὑφαντῶν. Ἐξ ἄλλου, τὰ προελληνικὰ θέματα, καμπυλόγραμμα ὡς ἐπὶ τὸ πλεῖστον, δὲν ἦσαν κατάλληλα διὰ τὴν ὑφαντικὴν.

οὐδεμίαν τῶν γνωστῶν κατηγοριῶν ἀνήκουν, παρέχουν δὲ ἰσχυρῶς μυκηναϊκὴν ἐντύπωσιν. Τοιαῦτα ἀγγεῖα εὐρίσκονται καὶ μεταξὺ τῆς ἀρχαιολογικῆς συλλογῆς Ρεθύμνης. Εἰς ἐργαστήρια ὡς τὸ παραγαγὸν αὐτὰ ἦτο δυνατὴ ἡ ἐμμονὴ παλαιῶν τρόπων διακοσμήσεως καὶ τεχνικῆς.

Ἡ σχηματικὴ ἀποψὶς τῆς ἐπὶ ἐν διάστημα ἀπολύτου ἐν Κρήτη κυριαρχίας τοῦ πρωτογεωμετρικοῦ ρυθμοῦ, μὲ τὸ στενότερον περιεχόμενον, τὸ ὅποῖον δίδεται εἰς τὸν ὄρον, καὶ τῆς μετὰ ταῦτα ἐξ Ἀνατολῶν ἐπανόδου παντὸς θέματος μὴ πρωτογεωμετρικοῦ κατὰ τὴν ἀποψὴν ταύτην, ἐπάγεται κατὰ βάθος τὸν παράλογον ἰσχυρισμὸν, ὅτι ὁ μινωικὸς πληθυσμὸς ἐξεκένωσε πανοικεῖ τὴν Κρήτην, μεταφερθεὶς μετὰ τῆς τέχνης του, τῶν ἐργαστηρίων καὶ τῶν παραδόσεων του εἰς τὴν Ἀνατολήν, ἐκδωρισθείσης οὕτω τῆς νήσου ἐντὸς μιᾶς ἡμέρας μετὰ τὴν αὐτὴν εὐκολίαν, μὲ τὴν ὁμοίαν δημιουργεῖται ἐν ἱστορικὸν σχῆμα. Ἐν τούτοις τὰ πάντα πείθουν περὶ τοῦ ἀντιθέτου, ἤτοι περὶ τῆς βαθμιαίας ἀφομοιώσεως καὶ μεϊξεως:

*ἄλλη δ' ἄλλων γλῶσσα, μεμιγμένη· ἐν μὲν Ἀχαιοί,
ἐν δ' Ἐτεόκρητες μεγαλήτορες, ἐν δὲ Κύδωνες
Δωριέες τε τριχάϊκες δῖοι τε Πελασγοί⁷¹.*

Οἱ παλαιότατοι δὲ οὗτοι κάτοικοι τῆς Κρήτης διατηροῦνται μετὰ τῆς γλώσσης των κατόπιν σειρᾶς ὀλοκλήρων αἰώνων ἐν Πραιοῦ. Διατὶ λοιπὸν θὰ ἔπρεπε νὰ ἀρνηθῶμεν ὅτι τοιαύτη μεϊξις ἐγένετο καὶ ἐπὶ τοῦ πεδίου τῆς τέχνης, καὶ ὅτι τὸ παλαιὸν φυλετικὸν στοιχεῖον διὰ τῶν οὐχὶ τελείως ἐξαφανισθέντων ἐργαστηρίων του συνέβαλεν εἰς τὴν νέαν καλλιτεχνικὴν παραγωγὴν τῆς νήσου, ὡς συνέβαλεν εἰς τὴν δημιουργίαν τοῦ νέου αὐτῆς πληθυσμοῦ⁷²; Ἄν τὸ μινωικὸν κιονόκρανον ἐπιβιοῖ εἰς τὸ δωρικόν, ἂν οἰκοδομοῦνται κατὰ τὴν ἀρχαϊκὴν περίοδον ναοί, ὡς τοῦ Πριναῖ, μὲ ἀναμφισβητήτως μινωικὰς ἐμπνεύσεις, ἂν αὐτὸς ὁ δαιδαλικὸς τύπος ἐν τῇ γλυπτικῇ ἀνάγεται ὄντως εἰς τὰ μεγάλης κλίμακος ἔργα τῆς τελευταίας μινωικῆς φάσεως, διατὶ ἄραγε νὰ ἀποτελῇ ἐξαίρεσιν ἢ κεραμεικῆ⁷³;

⁷¹) Ὀδύσ. τ, 175-7.

⁷²) Τοῦτο βεβαίως δὲν σημαίνει ὅτι δύνανται νὰ γίνῃ λόγος περὶ ἀπολύτου φυλετικῆς κατανομῆς τῶν τρόπων διακοσμήσεως καὶ τεχνικῆς κατὰ τὴν γεωμετρικὴν περίοδον. Οἱ μινωικοὶ τρόποι, ἐπιζήσαντες διὰ μέσου τῶν πολεμικῶν χρόνων εἰς ὠρισμένα ἔτεοκρητικὰ ἐργαστήρια, ἦτο δυνατόν νὰ γίνων δεκτοὶ κατὰ τὴν εἰρηρικὴν περίοδον καὶ ὑπὸ τοῦ δωρικοῦ στοιχείου. Ἐξ ἄλλου πιστεύω ὅτι εἰς μεγάλα κέντρα, ὡς ἡ Κνωσός, τὰ δύο στοιχεῖα εἶχον κατὰ τὴν περίοδον ταύτην ἀφομοιωθῆ.

⁷³) Βλ. λαμπρὰν ἐκθεσιν τοῦ ὅλου προβλήματος τῶν μινωικῶν ἐπιβιώσεων παρὰ Doro L e v i, «Κρητ. Χρον.» Δ', I, σ. 180 κ.έξ.

Δὲν εἶναι ἀσφαλῶς τυχαία ἡ ἐμφάνισις ἐργαστηρίων ἐμπνεομένων ἐκ τῆς μυκηναϊκῆς τέχνης εἰς τὴν Κνωσόν, παλαιὰν ἡγέτιδα τῶν κατευθύνσεων τῆς τέχνης τῆς νήσου. Ὁ Pendlebury⁷⁴ ὁμιλεῖ περὶ τῆς ἐξαιρέτου θέσεως τῆς Κνωσοῦ, ἥτις μόνη ἐκ τῶν πόλεων, μετὰ τῆς Ἀμνισοῦ, ἐπέζησε τῶν σκοτεινῶν χρόνων. Περὶ τῆς ΥΜΠΙ ἀκμῆς τῆς πόλεως, τοῦτ' ἔστι καὶ μετὰ τὴν καταστροφὴν τοῦ ἀνακτόρου, παρέχουν σαφῆ μαρτυρίαν οἱ τάφοι τῆς Ζαφῆρ Παπούρας.

Οὐδεμία μεταβολὴ ἐν τῇ ἱστορίᾳ εἶναι ἀπότομος. Δι' ἀναλόγου ἐξελίξεως παρήχθη ὁ μεσαιωνικὸς πολιτισμὸς τῆς Εὐρώπης κατὰ τὸ πλεῖστον ἐδραζόμενος ἐπὶ τῶν ἐλληνορωμαϊκῶν παραδόσεων, μετὰ τὸν καταποντισμὸν τοῦ δυτικοῦ ρωμαϊκοῦ κράτους εἰς τὸν χεῖμαρον τῶν βαρβαρικῶν ἐγκαταστάσεων. Δὲν ἀπέχει ἴσως πολὺ ἡ ἡμέρα, κατὰ τὴν ὁποίαν θὰ ἀποδειχθῆ μέχρι ποίου σημείου ὀφείλεται ἡ θαυμασία ἀνθήσις τῆς ἀρχαϊκῆς ἐποχῆς εἰς τὸ βαθύτατα ἐμπεποτισμένον διὰ πολιτισμοῦ ἔδαφος τῆς νήσου τοῦ Μίνωος⁷⁵.

ΣΤΥΛΙΑΝΟΣ ΑΛΕΞΙΟΥ

Ἐπιμελητὴς τοῦ Μουσείου Ἡρακλείου

⁷⁴) Ἐνθ' ἄνωτ., σ. 305.

⁷⁵) Εὐχαριστῶ θερμῶς τὸν κ. Sinclair Hood, ὑποδιευθυντὴν τῆς ἐν Ἀθήναις Ἀγγλικῆς Ἀρχαιολογικῆς Σχολῆς, διότι εἶχε τὴν καλωσύνην νὰ ρίψη χάριν ἐμοῦ ἐν βλέμμα ἐπὶ τῆς μελέτης τοῦ G j e r s t a d, *Decorated metal bowls from Cyprus*; «Opusc. Archaeol.» IV, 1946, διὰ μίαν τεχὸν ἐπ' αὐτῶν ἐπιβίωσιν τοῦ περὶ οὗ ὁ λόγος θέματος.