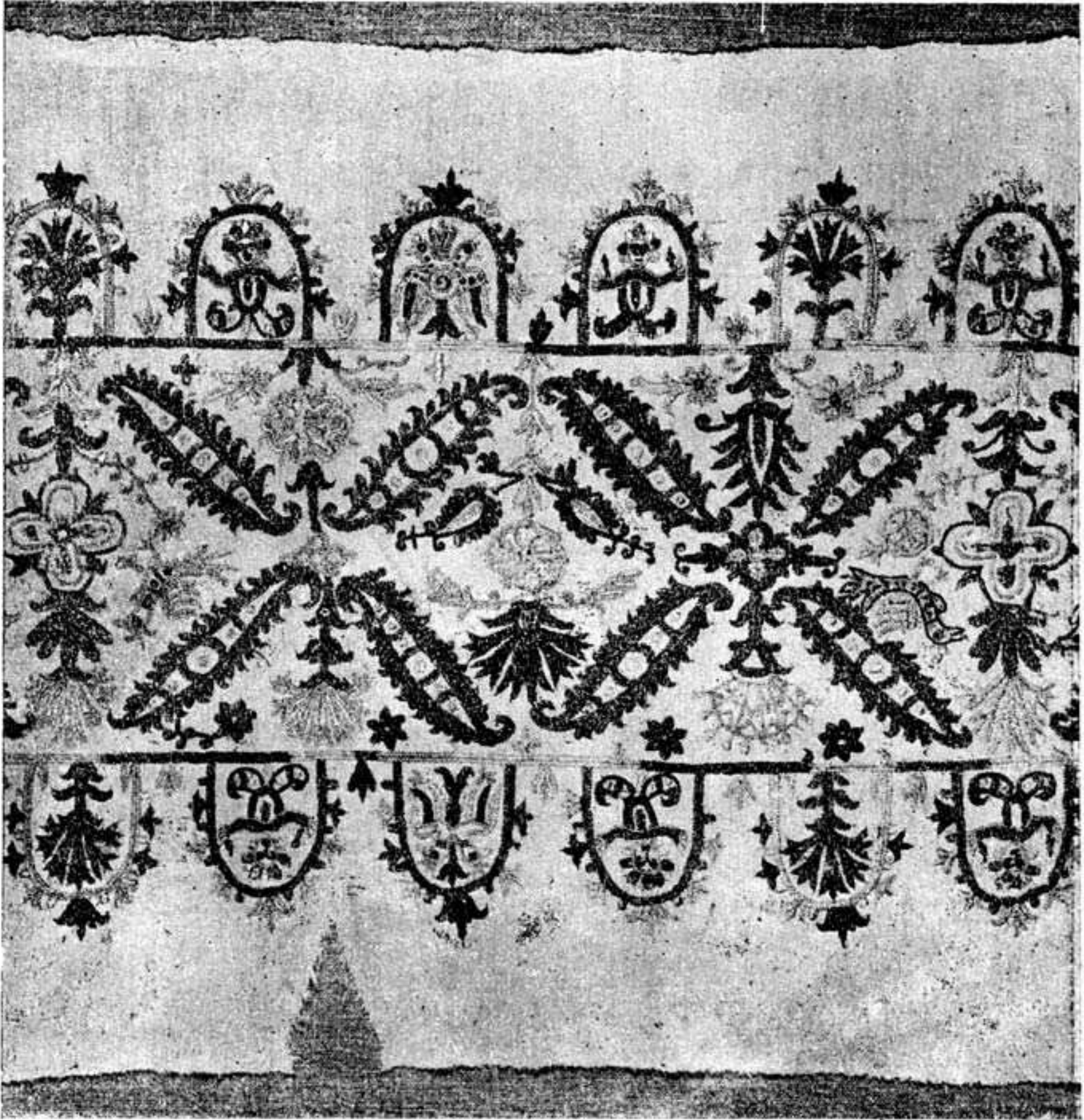


ΚΡΗΤΙΚΑ ΚΕΝΤΗΜΑΤΑ
ΤΗΣ ΣΥΛΛΟΓΗΣ ΤΟΥ «ΜΟΥΣΕΙΟΥ ΥΦΑΝΤΩΝ»
ΤΗΣ WASHINGTON *

Μεταξύ τῶν ὑφαντῶν ἀπὸ τὰς νήσους τῆς Ἑλλάδος εἰς τὴν συλλογὴν τοῦ «Μουσείου Ὑφαντῶν» εἰς Washington D. C. τῶν Ἡνωμένων Πολιτειῶν τῆς Ἀμερικῆς ὑπάρχει μικρὰ μὲν ἀλλ' ἐνδιαφέρουσα ὁμάς ὑφαντῶν καὶ κεντημάτων ἐκ Κρήτης, σχηματισθεῖσα κατὰ τὰ τελευταῖα αὐτὰ ἔτη ἕξ ἀγορᾶς ἢ ἐκ δωρεῶν. Τῆς ὁμάδος ταύτης ἰδιαζόντως ἀντιπροσωπευτικὰ εἶναι τέσσερα κεντήματα, ἀναπαριστώμενα ἐδῶ εἰς τὰς συνοδευούσας τὸ ἄρθρον φωτογραφίας. Ἀνήκουν εἰς τὸν 17. καὶ τὰς ἀρχὰς τοῦ 18. αἰῶνος, ἀποτελοῦν δὲ ἀξιοπρόσεκτον δεῖγμα τοῦ πολιτισμοῦ τῆς νήσου καὶ κατὰ τὰ σχέδια καὶ κατὰ τὴν τεχνικὴν των: Ἐκτὸς τῶν ἐγχωρίων σχεδίων, τὰ ὁποῖα προφανῶς προέρχονται ἀπὸ τὴν μακρὰν ἱστορικὴν παράδοσιν τῆς Κρήτης, ἐνυπάρχουν καὶ σχέδια ἐπείσακτα ἐκ τῆς Ἰταλίας καὶ ἐκ τῆς Τουρκίας, χωρῶν μετὰ τῶν ὁποίων ἡ νῆσος συνεδέθη στενῶς κατὰ τὸ παρελθόν· ἅπαντα δὲ τὰ στοιχεῖα αὐτά, καὶ τὰ ἐγχώρια καὶ τὰ ἐπείσακτα, συνθέτονται κατὰ ἰδιάζοντα τρόπον: τὰ σχέδια εἶναι ἐπεξεργασμένα διὰ πολλῶν χρωμάτων καὶ εἰς ποικιλίαν βελονιῶν, μαρτυροῦντα οὕτω ἀξιόλογον ἐφευρετικότητα καὶ χάριν καλλιτεχνικὴν. Ἡ κρητικὴ «φτερωτὴ βελονιά» κυριαρχεῖ, ἀνευρίσκονται ὁμως καὶ «παράλληλη βελονιά», «ψαροκόκαλο», «ἀλυσιδωτὴ», «σκαλωτὴ», «κοφτὴ», καθὼς καὶ «γαλλικοὶ κόμποι».

Τὰ περισσότερα ἀπὸ τὰ κρητικὰ κεντήματα τῆς συλλογῆς μας εἶναι κεντήματα δι' ὑποκάμισα, καταλήγουν δὲ εἰς στενὰ πλαίσια περιβαλλόμενα ἀπὸ εὐρύτερον καὶ περισσότερον ἐπεξεργασμένον περιθώριον. Τὰ κεντρικὰ στοιχεῖα τῶν σχεδίων εἶναι ἐπαμειβόμενοι τύποι ἀγγείων, τὰ δὲ εἰς τὸ στενὸν πλαίσιον εἶναι τοποθετημένα κάτωθι τοῦ κυρίου περιθωρίου εἰς τρόπον ὥστε ἡ διακόσμησις ὡς σύνολον ἀποτελεῖ εὐχάριστον ρυθμὸν παρὰ τὸν φόρτον εἰς λεπτομερείας. Οἱ ἐπαμειβόμενοι τύποι ἀγγείων ἔχουν μακρὰν ἱστορίαν εἰς τὰ σχέδια κεντημάτων, διότι εἶναι κοινὰ ἤδη εἰς τὴν ἑλληνορωμαϊκὴν Αἴγυπτον, ὅπου ἐμφανίζονται καλυπτόμενα συνήθως ὑπὸ φύλλων ἀμπέλου. Εἰς

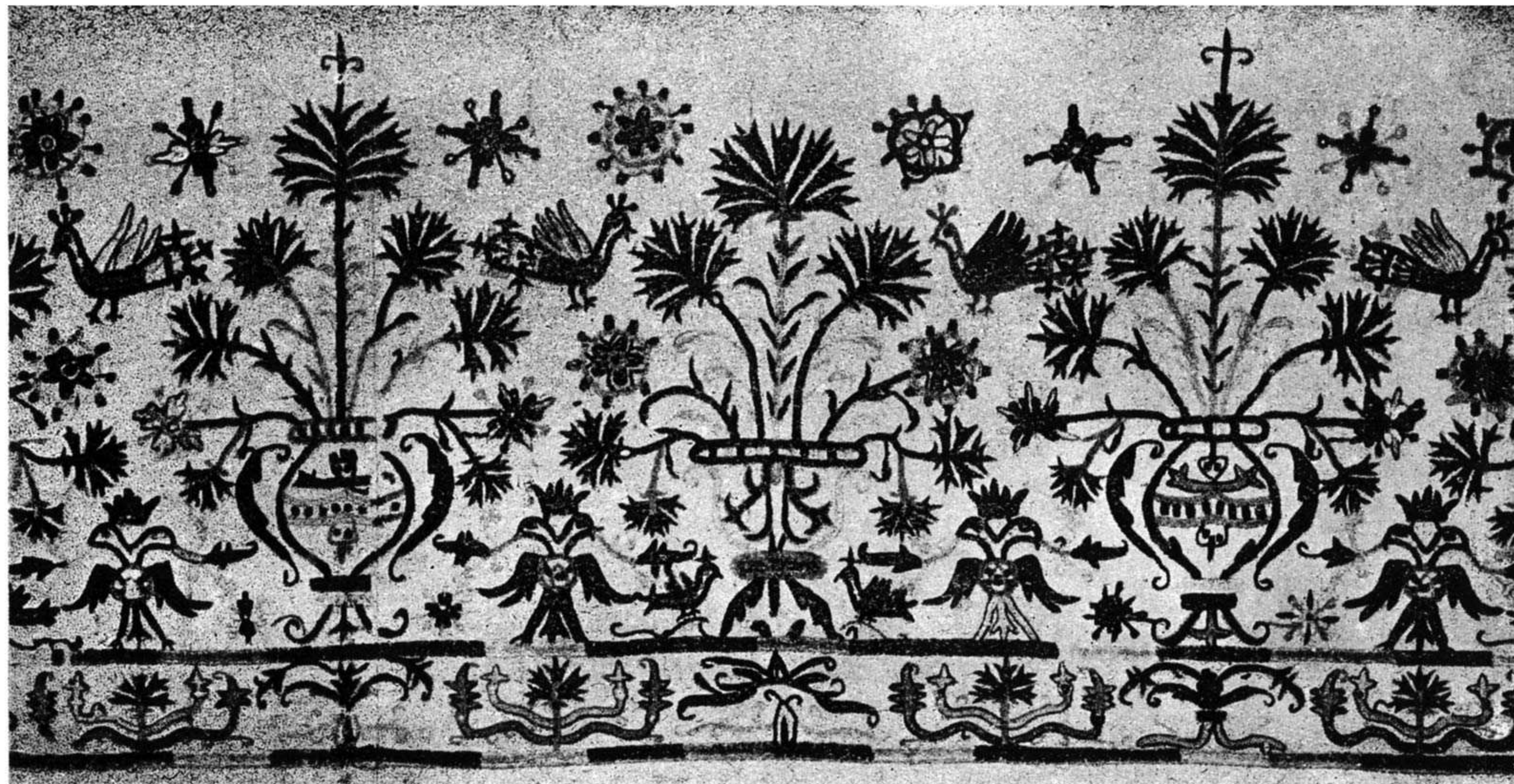
*) Ἡ συγγραφεὺς τοῦ ἁρθρου ἐπιθυμεῖ νὰ ἐκφράσῃ καὶ δημοσίᾳ τὰς εὐχαριστίας της εἰς τὸν κ. Βασίλειον Λ α ο ὑ ρ δ α ν (Harvard University at Dumbarton Oaks) διὰ τὴν μετάφρασιν τοῦ ἁρθρου ἐκ τῆς ἀγγλικῆς εἰς τὴν ἑλληνικὴν.



Κρητικόν κέντημα (Τ. Μ. 81, 53) τῆς Συλλογῆς τοῦ «Μουσείου Ὑφαντῶν»
τῆς Washington.



Κρητικά κεντήματα (Τ. Μ. 81, 50) της αὐτῆς Συλλογῆς.



Κρητικόν κέντημα (Τ. Μ. 81, 54) τῆς αὐτῆς Συλλογῆς.



Κρητικόν ζέντημα (T. M. 81, 69) τῆς αἰτῆς Συλλογῆς.

τὴν ρωμαϊκὴν ἐποχὴν πολλὰ ἀπὸ αὐτὰ εἶναι ὑφασμένα δι' ἑνὸς μόνοι χρώματος ἢ δι' ἑλαφρῶν καὶ ἐλαχίστων χρωμάτων. Τὰ κεντήματα εἰς τὴν Ἑγγὺς Ἀνατολὴν ἦσαν σχετικῶς σπάνια, κεντήματα δὲ εἰς «ἀλυσιδωτὲς βελονιᾶς» ἦσαν περιορισμένα μόνον εἰς τὴν Ἀσίαν, μέχρι τοῦλάχιστον τοῦ 10. αἰῶνος.

Τὸ σχέδιον T.M. 81, 53 (Πίναξ Z) ἔχει περιθώριον εἰς ἑκάστην πλευρὰν τοῦ κυρίου σχεδίου, ἢ δὲ ὀργάνωσις τοῦ σχεδίου αὐτοῦ ὑπενθυμίζει τὰ ἰταλικά «σχέδια-κορδόνια» τοῦ 16. αἰῶνος. Αἱ σειρῆνες εἰς μερικὰ ἀπὸ τὰ ἄκρα τοῦ περιθωρίου ἦσαν συνήθεις εἰς τὴν ἰταλικὴν λαϊκὴν τέχνην—ἰδίᾳ δὲ τὴν τῆς Βενετίας—ἀπαντοῦν δ' ἐνίοτε εἰς τὰ κεντήματα τοῦ Αἰγαίου Πελάγους, ὁ δικέφαλος ἀετὸς ὅμως εἶναι καθαρῶς Βυζαντινός. Τὰ ἄνθη τοῦ σχεδίου εἶναι τυπικῶς χαρακτηριστικὰ τῶν ὑφαντῶν τῆς Ἑγγὺς Ἀνατολῆς. Οὕτω εἰς ἓν καὶ μόνον κέντημα διασταυροῦνται γηγενῆ στοιχεῖα καὶ ἐπιδράσεις ἐξ Ἀνατολῶν καὶ Δυσιῶν, συνενοῦνται δὲ ὅλα ὑπὸ τὴν τυπικῶς κρητικὴν τεχνικὴν τῆς ποικιλίας βελονιῶν καὶ τῆς πολυχρωμίας.

Ἐνδιαφέρουσα ὡς αἰσθητικὸν ἐπίτευγμα εἶναι καὶ ἡ σειρὴν εἰς τὸ σχέδιον T. M. 81, 53. Εἰς τὸ σχέδιον T. M. 81, 50 (Πίναξ H') ἔχουν ἀποδοθῆ θαυμάσια ἢ ἐστεμμένη κεφαλή, οἱ ὦμοι καὶ οἱ βραχίονες, ἀλλ' αἱ δύο οὐραὶ ἔχουν χάσει τὴν ἀρχικὴν σημασίαν των καὶ ἔχουν μεταβληθῆ εἰς ἀνθοφόρους κλάδους. Εἰς τὸ σχέδιον T.M. 81, 54 (πίναξ Θ') ἡ κεντήστρια κατανοεῖ ἀκόμη ὀλιγώτερον τὸ σχέδιον διότι ἡ εἰς τὸ σχέδιον T.M. 81, 53 καθαρὰ μορφή ἔχει μεταβληθῆ ἐδῶ εἰς συμβατικὴν διακόσμησιν διὰ τὰ ἄγγεῖα. Εἰς τὸ σχέδιον T. M. 81, 69 (πίναξ I') ἡ σειρὴν ἐμφανίζεται καὶ πάλιν, ἀλλ' οἱ βραχίονές της εἶναι τὸ μόνον μέλος τὸ ὁποῖον δὲν ἔχει μετασχηματιθῆ. Τὸ στέμμα της ἔχει μεταβληθῆ εἰς ἄνθος, κέντρον τοῦ ὁποίου εἶναι τὸ πρόσωπόν της, αἱ δὲ δύο οὐραὶ της ἔχουν μεταβληθῆ καὶ αὐταὶ εἰς κλάδους ἀνθοφόρους.

Τὰ σχέδια T. M. 81, 50 καὶ T. M. 81, 69 ἔχουν ὠραῖα δείγματα σχεδίων παριστῶντων ὄφεις. Ὅφεις ἀπαντοῦν σχεδὸν εἰς ὅλα τὰ κρητικὰ κεντήματα, εἶναι δὲ συνήθως χρώματος πρασίνου. Πιθανῶς εἶναι ἀπήχησις ἐκ τοῦ μινωικοῦ πολιτισμοῦ, ὅπου ἡ θεὰ τῶν ὄφεων κατεῖχεν ἐξέχουσαν θέσιν. Εἰς τὸ σχέδιον T.M. 81, 54 ἔχουν καὶ αὐτοὶ μεταβληθῆ εἰς ἄνθη, ἐμφανίζονται δὲ ὑπὸ συμβατικὰς παραλλαγὰς εἰς τὸ κάτω μικρὸν περιθώριον. Εἰς τὸ τελευταῖον αὐτὸ τεμάχιον ὁ δικέφαλος βυζαντινὸς ἀετὸς ἀπεικονίζεται σαφῶς διὰ μεγάλου μεγέθους στέμματος μεταξὺ τῶν δύο κεφαλῶν. Εἶναι ἐνδιαφέρον νὰ σημειωθῆ ὅτι εἰς τὸ T. M. 81, 53, ὅπου ὑπάρχουν ἀετοὶ καὶ σειρῆνες, ἐκεῖ δὲν ὑπάρχουν ὄφεις. Εἰς τὰ σχέδια T.M. 81,50 καὶ T.M. 81, 69,

ὅπου αἱ σειρήνες καὶ οἱ ὄφεις κατέχουν ἐξέχουσιν θέσιν, δὲν ὑπάρχουν ἀετοί, εἰς δὲ τὸ σχέδιον T.M. 81, 54, ὅπου οἱ ἀετοὶ εἶναι ἐπιβλητικοί, αἱ σειρήνες καὶ οἱ ὄφεις ἀναγνωρίζονται μετὰ μεγάλης δυσχερείας. Ὅπουδήποτε ἐν σχέδιον παρερμηνεύεται ἢ ὡς μὴ ἔχον σημασίαν χάνει τὴν μορφήν του, μετασχηματίζεται εἰς ἄνθος. Εἰς τὴν ἐναλλάσσουσαν βαρύτητα ἀφ' ἑνὸς μὲν τῶν σειρήνων καὶ τῶν ὄφεων, ἀφ' ἑτέρου δὲ τῶν ἀετῶν κάθε σχῆμα ὑποβιβασζόμενον εἰς σημασίαν μετατρέπεται εἰς ἄνθος. Μόνον τὰ πτηνὰ παοαμένουν σταθερῶς ὡς πτηνὰ εἰς τὴν ἐνδιαφέρουσαν αὐτὴν ἀνοδὸν καὶ κάθοδον σχημάτων, τὰ ὅποια δὲν εἶναι βεβαίως μόνον σχήματα εἰς τὴν ψυχὴν τῆς κρητικῆς γυναικός, ἀλλὰ σύμβολα μεστὰ ἠθικῶν νοημάτων.

Ἡ ἐμφάνισις τῶν μικρῶν πτηνῶν καὶ τῶν ζώων, χρησιμοποιουμένων ὡς μικροτέρας ἀξίας θεμάτων εἰς τὸ τεμάχιον αὐτό, εἶναι καὶ αὕτη, νομίζω, ἐνδιαφέρουσα. Μᾶς ὑπενθυμίζουν κάπως τὰ σκυριανὰ σχέδια, εἰδικῶς κατὰ τὴν ἀσύνδετον σχέσιν των πρὸς τὰ ἄλλα μέρη τοῦ σχεδίου. Πτηνὰ βεβαίως εἶναι δυνατὸν νὰ ἐμφανίζονται εἰς οἰονδήποτε χῶρον, εἶναι ὅμως πολὺ εὐχάριστος ὁ παιγνιώδης τρόπος καθ' ὃν ἓνα μικρὸν ζῶον μὲ τὴν κεφαλὴν του ἐστραμμένην ὀπίσω, ἐπάνω ἀπὸ τὸ σῶμα του, καὶ μὲ τὴν γλῶσσαν του ἔξω, τοποθετεῖται ἐπὶ μιᾶς ἀνθοδέσμης μὲ τὸ ἓνα πόδι εἰς ἓνα κλαδὶ καὶ μὲ τὰ ἄλλα τρία εἰς τὸν ἀέρα.

Ὁλόκληρος ὁ χαρακτήρ τοῦ σχεδίου αἰσθητικῶς εἶναι ἄρτιος. Μολονότι δὲ εἰς ἓνα τόσον μικρὸν χῶρον συνωθοῦνται τόσα πολλὰ σχέδια, ἢ κανονικὴ διαδοχὴ τῶν διαφόρων στοιχείων δίδει εἰς τὰ κρητικὰ κεντήματα χάριν καὶ ρυθμὸν ἀσυνήθη εἰς τὰ κεντήματα τῶν ἄλλων νήσων τῆς Ἑλλάδος.

Σχετικῶς μὲ τὴν ὕλην τῶν κρητικῶν τεμαχίων εἰς τὴν συλλογὴν μας ὑπάρχει μίς ἐνδιαφέρουσα τεχνικὴ λεπτομέρεια : Τὸ ὕφασμα τῶν κεντημάτων ἔχει ἀποτελεσθῆ ἀπὸ λινὸν ἴστον καὶ βαμβακίνην κρόκην. Τὰ ὑλικά ἀπὸ τὰς περισσοτέρας ἄλλας νήσους εἶναι ὁμοιογενῆ, εἴτε ὅλα ἀπὸ λινὸν εἴτε ὅλα ἀπὸ βάμβακα. Ἡ χρῆσις αὕτη νημάτων δύο εἰδῶν ἦτο κρητικὴ παράδοσις; Ἡ εἶχεν παραληφθῆ ἀπὸ τοὺς Τούρκους ὕφαντάς, οἱ ὅποιοι ὕφαιναν τὰ βελουδά των μὲ μετάξινον ἴστον καὶ βαμβακίνην κρόκην κατὰ τὸν 15. καὶ 16. αἰῶνα ; Εἰς τὴν Κοπτικὴν περίοδον τὰ ὕφασματα κατεσκευάζοντο ἀπὸ λινὸν ἴστον καὶ μαλλίνην κρόκην, εἰς δὲ τὴν Ἰσλαμικὴν περίοδον τὸ περσικὸν Mulham ἀπετελεῖτο ἀπὸ μετάξινον ἴστον καὶ βαμβακίνην κρόκην. Ἴσως τὸ περσικὸν αὐτὸ Mulham ἐμιμήθησαν οἱ Τούρκοι διὰ τὴν χρῆσιν βαμβακίνης κρόκης, ἐξ αὐτῶν δὲ ἐνδεχομένως τὸ παρέλαβον οἱ Κρηῖτες. Ὁ κ. A. J. B. W a s e εἰς τὸ λαμπρὸν βιβλίον του «Mediterranean and Near

Eastern Embroideries» (δύο τόμοι, London 1935) δὲν συνεζήτησεν αὐτὸ τὸ σημεῖον. Ἐξήτασε τὰ κεντήματα μετὰ φροντίδος ὑποδειγματικῆς, προφανῶς ὅμως ἐνόμισεν ὅτι τὸ βασικὸν ὑλικὸν ἦτο ὁμοιογενές. Εἰς τὰς περιπτώσεις τῶν κρητικῶν ὑφασμάτων ἐξήτασε τὸν ἰστόν, ὄχι ὅμως, νομίζω, τὴν κρόκην. Ἴσως αἱ παρατηρήσεις τοῦ παρόντος ἄρθρου νὰ συμβάλλουν εἰς τὴν ἰδιαιτέραν μελέτην τῆς ἰδιορρύθμου ταύτης κρητικῆς τεχνικῆς.

Εἶναι, νομίζω, ριψοκίνδυνον νὰ ἐξαχθοῦν γενικὰ συμπεράσματα ἀπὸ τὴν ἐξέτασιν τεσσάρων μόνον κεντημάτων. Ὅπωςδήποτε ὅμως δὲν εἶναι ἴσως ἄνευ σημασίας αἱ διαπιστώσεις: α) ἰδιαιτέρας κρητικῆς τεχνικῆς διὰ τὴν κατασκευὴν ὑφασμάτων, β) ἰδιαιτέρας κρητικῆς τεχνικῆς κεντημάτων καὶ γ') — ἀπὸ τὴν ἄποψιν πλέον τῶν σχεδίων — ἡ διαπίστωσις τῆς συμβιώσεως καὶ δὴ τῆς ὑπὸ τὴν ἰδιάζουσαν ὡς ἄνω κρητικὴν τεχνικὴν συγχωνεύσεως θεμάτων προερχομένων ἀφ' ἑνὸς μὲν ἐκ τῆς παλαιᾶς ἱστορίας τῆς νήσου, ἀφ' ἑτέρου δὲ ἐκ τῆς διασταυρώσεως τοῦ γηγενοῦς πολιτισμοῦ καὶ τῶν ὀθνείων ἐπιδράσεων. Ἰδιαιτέρως δὲ ἀξιόλογος εἶναι, ὡς στοιχεῖον δι' ἱστορικὰ συμπεράσματα, ἡ παρουσία τοῦ δικεφάλου ἐστεμμένου βυζαντινοῦ ἀετοῦ εἰς κεντήματα κατὰ τὴν τελευταίαν περίοδον τῆς Βενετοκρατίας καὶ κατὰ τὴν πρώτην τοιαύτην τῆς Τουρκοκρατίας ἐν τῇ νήσῳ. Προφανῶς, ὅπως ἄλλωστε καὶ εἰς τὴν Δυτικὴν Εὐρώπην καὶ εἰς τὴν Ἑγγύς Ἀνατολήν, τὰ κεντήματα αὐτὰ τῆς Κρήτης ἐκφράζουν λαϊκὰς παραδόσεις, δοξασίας, παραμῦθια, φόβους καὶ ἐλπίδας τῆς ψυχῆς. Τὸ θαυμάσιον κρητικὸν κεντήμα τοῦ 18. αἰῶνος τὸ ὁποῖον ἐδημοσίευσεν ἤδη ὁ Wace (II τόμος πίναξ XC) εἶναι ὁλόκληρος κόσμος: Ἐνας Κρητικὸς ποὺ παίζει τὴν λύραν του, μιὰ κοπέλλα ποὺ χορεύει κοντὰ του σεμνά, ὁ δικεφάλος ἀετὸς τριγυρισμένος ἀπὸ δράκοντας, λουλούδια, πουλιά, οἰκιακὰ ζῶα, σειρῆνες, δένδρα, κόσμος ὁλόκληρος, κεντημένος εἰς τὸ ὑποκάμισον μιᾶς Κρητικοπούλας νύφης!

Νομίζω ὅτι τὰ κρητικὰ κεντήματα ἀποτελοῦν ἐνδιαφέρουσαν περιοχὴν μελετῶν καὶ θὰ ἦτο εὐχῆς ἔργον εἰς τὴν κατεβάλλετο προσπάθεια ὥστε νὰ αὐξηθῇ τὸ ὑλικὸν τὸ ὁποῖον ὑπάρχει. Ἡ συγγραφεὺς τοῦ ἄρθρου αὐτοῦ θὰ ἦτο ἰδιαιτέρως εὐγνώμων διὰ τὴν παροχὴν στοιχείων τὰ ὁποῖα θὰ τὴν ἐβοήθουν εἰς τὸ θέμα αὐτό.

Textile Museum
Washington D. C.

LOUISA BELLINGER