

## ΣΥΜΠΛΗΡΩΜΑ ΣΤΑ «ΣΦΑΚΙΑΝΑ ΣΠΙΤΙΑ»\*

Φεύγοντας από την Ἀνώπολη κι' ἀφοῦ ὁδοιπορήσεις δυὸ ὥρες πρὸς τὰ Δυτικὰ καὶ περάσεις τὸ φαράγγι καὶ τὸ χωριὸ τῆς Ἀράδαινας, φτάνεις στὸν Ἀη Γιάννη, ποῦ βρίσκεται στὶς νότιες ρίζες τῶν Κρουσίων. Ἐν καὶ οἱ ὄροι τῆς ζωῆς δὲν διαφέρουν ἀπὸ τοὺς ὄρους τῶν ἄλλων ὄρεινῶν Σφακιῶν, καὶ εἰδικότερα τοῦ Καλλικράτη, ἐν τούτοις οἱ μορφολογικὲς διαφορὲς τῶν σπιτιῶν εἶναι ἀρκετές. Βρισκόμαστε σὲ ὑψόμετρο 760 μ. καὶ ἡ κύρια βᾶση τῆς οἰκονομίας εἶναι ἡ κτηνοτροφία. Ἐκεῖνο ποῦ προσφέρεται ἐδῶ ἄφθονο καὶ σχετικὰ καλὸ, εἶναι τὸ ξύλο<sup>1</sup>: κυπαρίσσι καὶ πεῦκο. Ἀπὸ τὴν περιφέρεια τοῦ Ἀη Γιάννη ἀρχίζει ἡ δασωμένη περιοχὴ τῶν Σφακιῶν<sup>2</sup>.

Τὰ σπιτία εἶναι κι' ἐδῶ κτισμένα σὲ κάποια ἀπόσταση τὸ ἓνα ἀπὸ τ' ἄλλο, μὲ ἀρκετὰ μεγάλο ἐλεύθερο χῶρο (κὺλῃ κ.λ.π.) ποῦ τὰ περιζῶνει. Στὴν αὐλὴ εἶναι τὸ κοτέτσι, ἡ μικρὴ μάντρα γιὰ τὶς μαρταρές<sup>3</sup>, ἡ πρόχειρη παρασιὰ καὶ κάποτε ὁ φούρνος. Γενικὰ εἶναι ὁ χῶρος ὅπου κινεῖται, τοὺς θερινούς, πρὸ πάντων, μῆνες, ἡ οἰκογένεια καὶ ἐξυπηρετεῖ τὶς τρέχουσες ἀνάγκες τῆς (πλύσιμο, μαγείρεμα, ἄρμεγμα, ἀποσπερίδα κ.λ.π.).

Παρουσιάζω τὸ σπιτί τοῦ Νίκου Ι. Γεωργέ — κτηνοτρόφου — ποῦ βρίσκεται στὴ νότια μεριὰ τοῦ χωριοῦ κι' εἶναι κτισμένο μέσα σὲ μιὰ πολὺ μεγάλη αὐλή. Ἀπὸ τὴν εὐρύχωρη, νταμπλαδωτὴ, πόρτα (2.00 × 1,60 μ.) ἐπιμελημένης κατασκευῆς κι' ἀφοῦ βέβαια διαβείς πρῶτα τὸ προστώο — τὸν «ὀξιώστη» — μπαίνεις στὸν ἰσόγειο χῶρο (βλ. σχέδιο

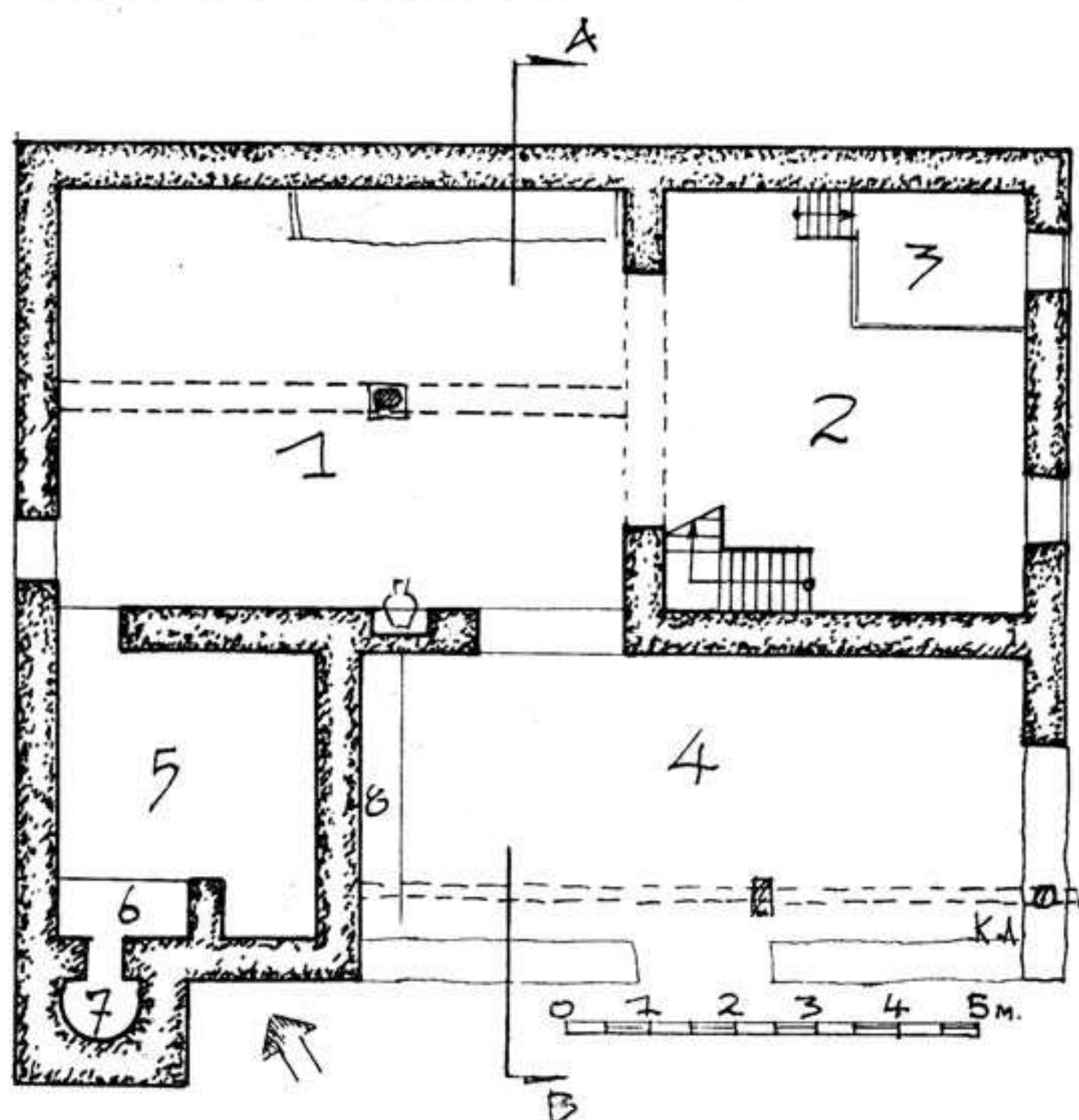
\* ) Βλέπε «Κρητικὰ Χρονικά», τόμο ΙΑ' σελ. 171.

<sup>1</sup>) Ὡς τὸ ὑψόμετρο 1300 μ., περίπου, συναντᾶται τὸ πεῦκο, ποῦ ἀνήκει στὸ εἶδος τῆς πύκης τῆς τραχείας (Pinus Brutia), ἐνῶ τὸ κυπαρίσσι προχωρεῖ ὡς τὰ 1500 μ., κι' ἀκόμα πιὸ ψηλά, ὡς τὰ 1800 μ., ὁ πρίνος. Μπορεῖ νὰ βρεθοῦν μέσα σὲ ὀρισμένες λαγκαδιὰς πεῦκα μέχρι καὶ 16 μέτρα ὕψος. Ὅσα εἶναι ψηλά, ὡς τὰ 10 - 12 μ., ἔχουν διατομὴ μὲ μέση διάμετρο περίπου 0,40 μ. Ἀπ' αὐτὴν, ὁ πυρήνας ἢ τὸ ἐγκάρδιο ξύλο (τὸ καρδιόξυλο ἢ ἡ καρδιά ἢ τὸ «δαδί», ὅπως τὸ λένε οἱ Σφακιανοὶ) ἔχει πάχος 20 - 25 ἑκατοστὰ, καὶ τὸ ὑπόλοιπο εἶναι τὸ στομφὸν ξύλο, ἄχρηστο γιὰ δομικὲς δουλειές. Στὰ σπιτία καὶ πρὸ παντὸς σὲ μέρη ποῦ βρέχονται (ἐξῶστες, στέγες κλπ.) χρησιμοποιοῦν καρδιά τοῦ πεύκου, καὶ μάλιστα πεύκου ποῦ κἀηκε (τὸ στομφὸν) ἢ ποῦ κόπηκε ἀπὸ καιρὸ. Αὐτὸ γίνεται γιὰ νὰ ἔχουν ξύλα ὀλότελα ἀποξηραμένα, ποῦ εἶναι καὶ τὰ μόνον ἀνθεκτικὰ.

<sup>2</sup>) Βλ. «Κρητικὰ Χρονικά» τόμος ΙΑ' σελ. 172 σημ. 1α.

<sup>3</sup>) Οἰκοδίαιτο ζῶο, πρόβατο ἢ αἴγα. Βλ. Στ. Ξανθοῦ διδου, Ποιμενικὰ Κρήτης. Λεξικογραφικὸν Ἀρχεῖον τῆς Μέσης καὶ Νέας Ἑλληνικῆς, 1920 σελ. 215.

1 και Πίνακα ΜΓ') που διαχωρίζεται από την εγκάρσια καμάρα, σε δύο, άνισου μήκους, μέρη: το πρόσθιο (1) και το ανατολικό (2). Η καμάρα εξακολουθεί να έχει κι εδώ ένα σημαντικό κτιριολογικό λειτούργημα, χωρίς όμως να είναι πια ο κύριος μορφοπλαστικός συντελεστής, όπως στα γνήσια καμαρόσπιτα του Καλλικράτη και των άλλων

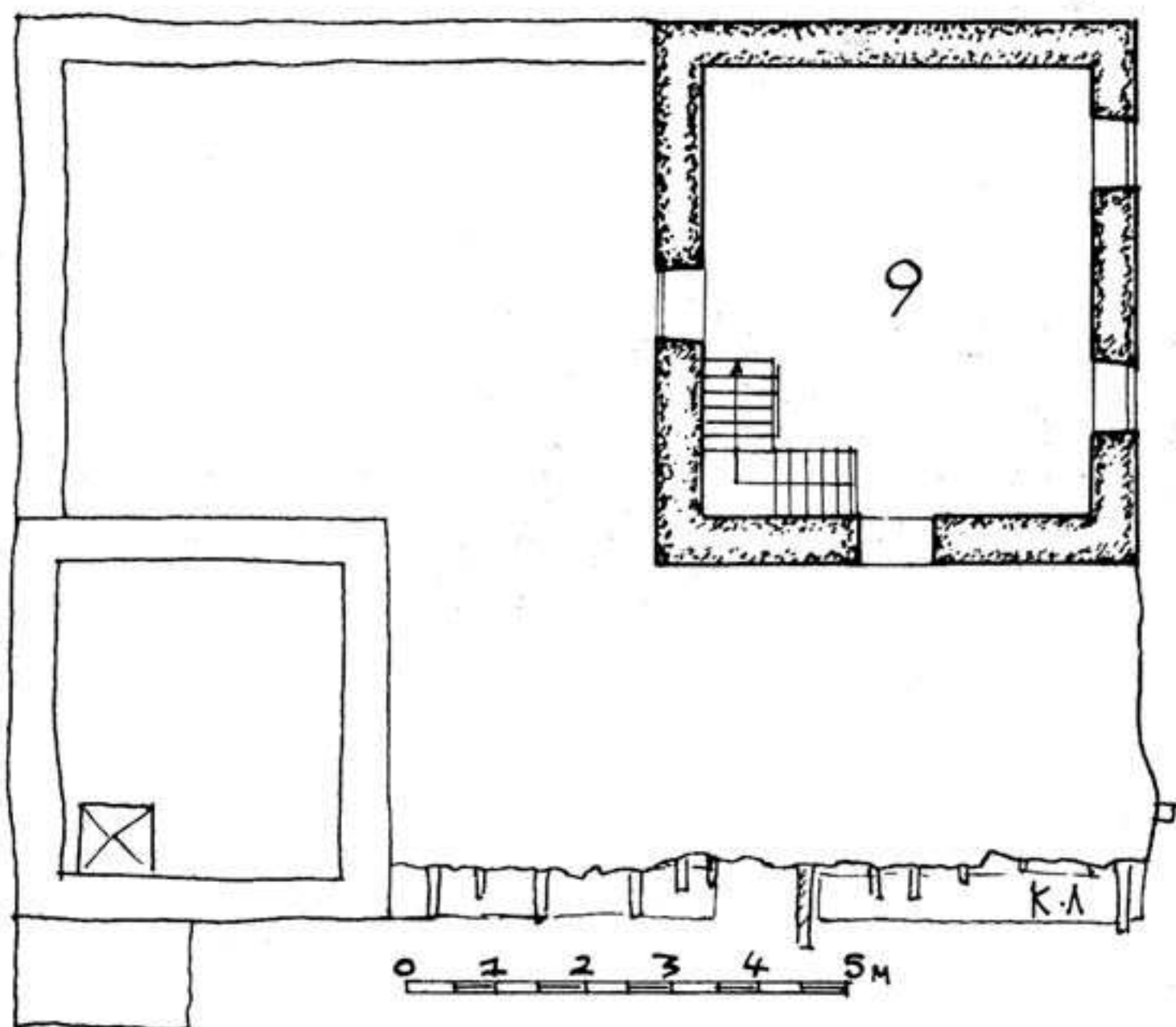


Σχέδιο 1. — Σπίτι Γεωργέ. Κάτοψη ισογείου.

περιοχών, όπου ή παρεμβολή της διαρθρώνει και ταυτόχρονα ένοποιεί το χώρο. Στο σπίτι του Γεωργέ φαίνεται σαν να είναι ένα παθητικό στοιχείο, αφού γίνεται ένας άπλος, στατικός φορέας. Βαστάζει, δηλαδή, ένα μεγάλο μέρος από τη στέγη του τμήματος 1, το μισό πάτωμα του τμήματος 2 και τον δυτικό, λιθόκτιστο, τοίχο του άνωγείου (Βλ. σχ. 2). Παρ' όλ' αυτά, ή κατασκευή της καμάρας πρέπει ν' αποδοθεί σε λόγους λειτουργικής αίσθητικής, γιατί ενώ θα μπορούσε μ' έναν απλούστερο, κι' ολιγότερο δαπανηρό τρόπο να λυθεί το θέμα, δηλαδή με την κατασκευή ενός ολόσωμου, λιθόκτιστου τοιχώματος, με μικρό, ένδιάμεσο κούφωμα επικοινωνίας, του 1 με το 2, έν τούτοις προτιμήθηκε ή καμάρα, γιατί έτσι εξασφαλίστηκε ένας ευρύς, ένιατος χώρος, που έξυπηρετεί οργανικά και αίσθητικά το σπίτι.



Στὸ τμήμα 1 παρεμβάλεται κι ἓνα ἄλλο δομικὸ στοιχεῖο ποὺ τὸ συναντήσαμε στὴν κουζίνα τοῦ σπιτιοῦ Μαρινάκη<sup>4</sup>. Εἶναι τὸ μεσοδόκι, μὲ τὸν ξύλινο, μεσαῖο, στῦλο ἐδραζόμενο σὲ λίθινη πλάκα<sup>5</sup> κατασκευὴ ποὺ καθιστᾷ εὐχερῆ τὴ στέγαση εὐρύτερου χώρου, μὲ τὴν ἐγκάρσια διάταξη δοκῶν μικρότερου μήκους. Τόσον ὁ στῦλος<sup>6</sup> ὅσο καὶ τὸ μεσο-



Σχέδιο 2. — Σπίτι Γεωργέ. Κάτοψη ἀνωγείου

δόκι, ὅταν χρησιμοποιοῦνται σὲ τμήματα ποὺ δὲν προσβάλλονται ἀπὸ τὸ νερό, εἶναι κυπαρισσένια.

Μὲ τὸν συνδυασμὸ τῆς καμάρας καὶ τοῦ στύλου ἐξασφαλίζεται ἓνας μεγάλος στενόμακρος χώρος, ἐνῶ ταυτόχρονα καθορίζεται καὶ ἡ λειτουργικὴ σημασία τοῦ κάθε τμήματος. Ἔτσι, τὸ 1 εἶναι ὁ χώρος τῆς καθημερινῆς τρέχουσας χρήσης καὶ βρίσκεται σὲ ἄμεση ἐπικοινωνία μὲ τὴν κουζίνα, ἐνῶ τὸ τμήμα 2, μὲ τὸ μικρὸ σοφᾶ του, στὴ βορειο-

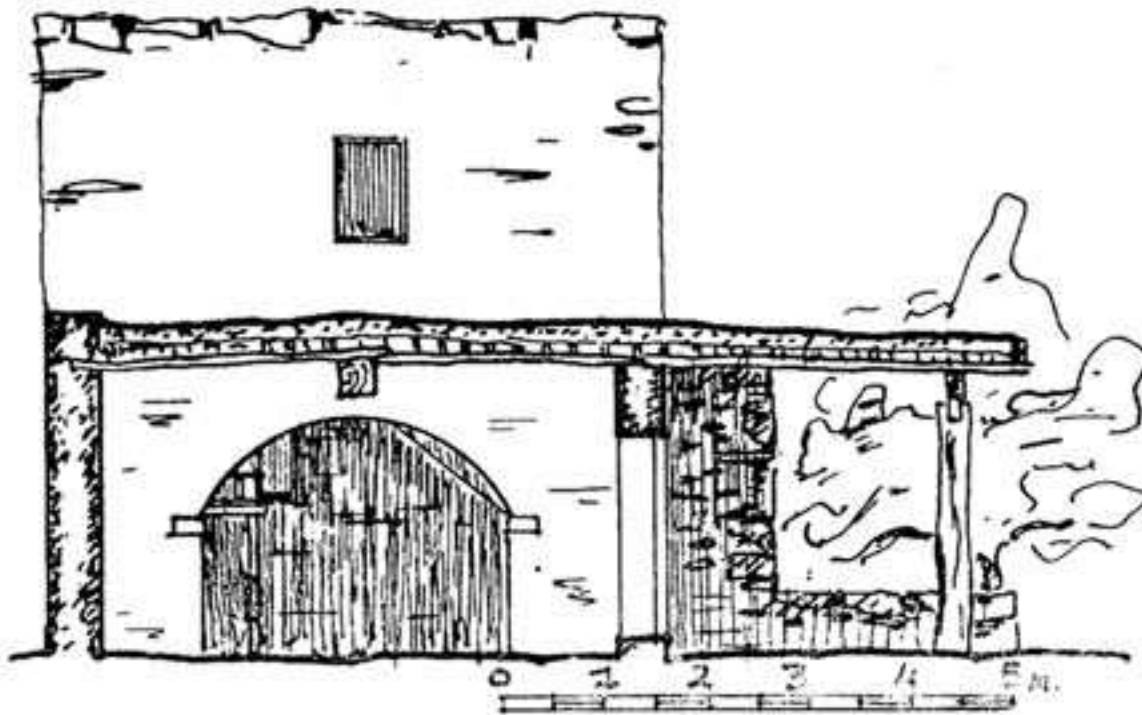
<sup>4</sup>) «Κρητικὰ Χρονικὰ» ορ. cit τόμος ΙΑ' σελίδα 189.

<sup>5</sup>) Συναντᾶται κυρίως σὲ ροδίτικα σπίτια, βλ. Γ. Μέγα, Ἡ λαϊκὴ κατοικία τῆς Δωδεκανήσου, Ἀθῆναι 1949 πίν. 5 καὶ 6.

<sup>6</sup>) Στὴ Ρόδο, ὁ «κεντῆς» — ὅπως λένε τὸ στῦλο — στολίζεται μὲ κεντητὴ «μαντήλαν» κι' ἔτσι «ἀποτελεῖ καὶ στοιχεῖον διακοσμῆσεως» (Γ. Μέγα, ορ. cit. σελ. 18). Στὴ δική μας περίπτωση χρησιμεύει γιὰ νὰ κρεμοῦν ὅ,τι λάχει: τουλούμια, κουδούνια, κλπ. (βλ. Πίνακα ΜΓ' 1).

ανατολική γωνία και την ξύλινη σκάλα προς τον «όντᾶ», είναι κάπως ξέχωρο, και μονάχα σ' ἐξαιρετικές περιπτώσεις ἐνοποιείται με τὸ πρόσθιο τμήμα. Ἄλλο στοιχείο πὸ ἐξαίρει κάπως τὴ σημασία τοῦ 2 εἶναι τὰ δύο παράθυρα, στὸν ἀνατολικὸ τοῖχο, διαστάσεων  $0,85 \times 1,00$  μ., με τὴν ποδιά τους πὸ ἀπέχει 1,65 μ. ἀπὸ τὸ δάπεδο τοῦ ἰσογείου.

Ἡ κουζίνα ἐπικοινωνεῖ μόνο με τὸ ἐσωτερικὸ τοῦ σπιτιοῦ (ἴσως



Σχέδιο 3. — Σπίτι Γεωργέ. Τομή Α - Β.

λόγοι ἀσφαλείας νὰ ἐπέβαλαν μιὰ τέτοια λύση). Ὑπάρχει τὸ μεγάλο τζάκι—πρόχειρης κατασκευῆς—και τὸ στόμιο τοῦ φούρνου, πὸ τὸ κύριο σῶμα τοῦ ἐκτείνεται πρὸς τὰ ἔξω. Ὅλος αὐτὸς ὁ χῶρος τῆς κουζίνας εἶναι κλει-

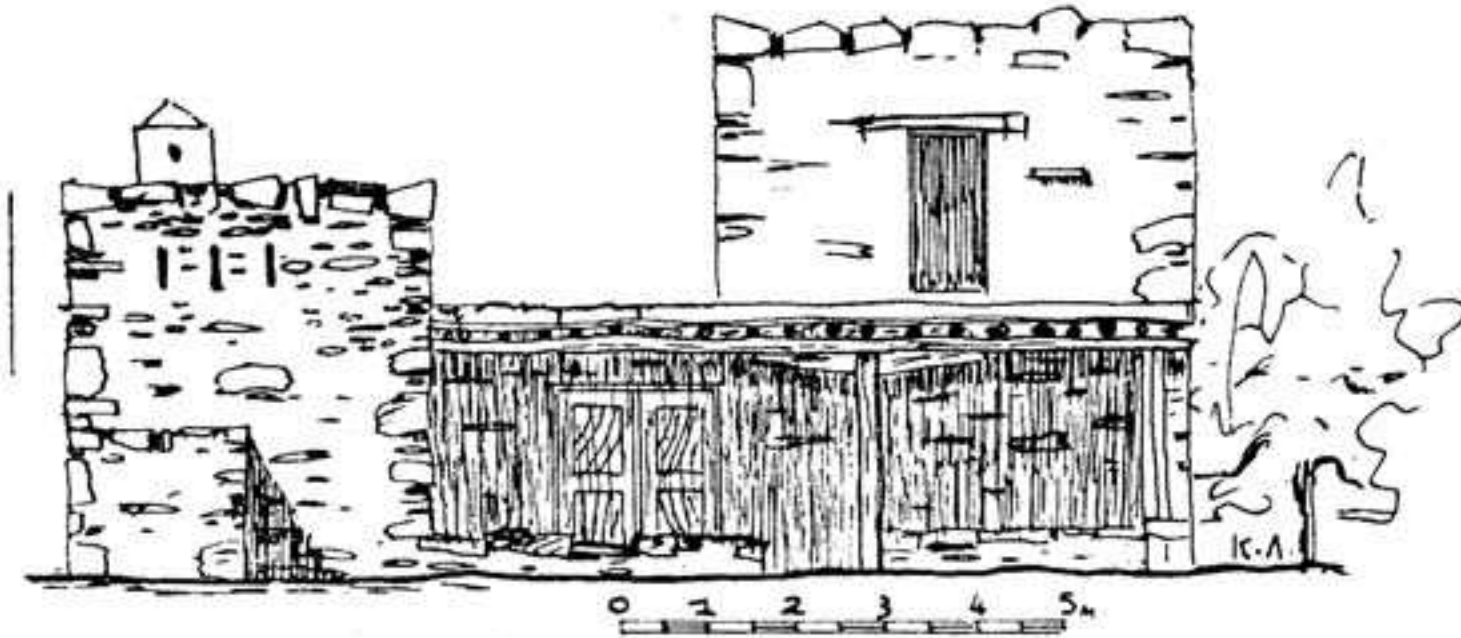
στός, ἄφωτος, με ὕψος πὸ ξεπερνᾶ κατὰ 1,40 μ., περίπου, τὸ ὑπόλοιπο ἰσόγειο σπίτι.

Ἡ ξύλινη σκάλα πὸ βρίσκεται στὴ νοτιοδυτικὴ γωνία τοῦ τμήματος 2, ὀδηγεῖ στὸν «όντᾶ», πὸ ἔχει τὶς ἴδιες διαστάσεις με τὸ ἀνατολικὸ τμήμα (βλ. σχέδιο 2). Ἀπὸ τὴ νοτικὴ θύρα τοῦ «όντᾶ» — τὴν πορτέλα — βγαίνει στὸ χωμάτινο δῶμα, πὸ σκεπάζει τὸ τμήμα 1 και τὸ προστώο. Ὁ ὄντᾶς, πλὴν τῆς πορτέλας, ἔχει τρία παράθυρα: δύο πρὸς τὴν ἀνατολὴ και ἓνα πρὸς τὴ δύση, με τὶς ἴδιες, περίπου, διαστάσεις τῶν κάτω. Στεγάζεται και αὐτὸς με χωμάτινο δῶμα, πὸ τὸ ὑποβάσται χοντρὸ κυπαρισσένιο μεσοδόκι, στηριγμένο στὸν ἀνατολικὸ και τὸ δυτικὸ τοῖχο.

Στὴ νοτιοανατολικὴ ὄψη τοῦ σπιτιοῦ ἐκτείνεται ὁ «ὀξιώστης» (ὅπως λένε τὸ προστώο οἱ Ἀηγιαννιώτες). Ὁ τρόπος πὸ ἐνσωματώνεται στὸ κτήριο, διαφέρει ἀπὸ τὸν τρόπο πὸ ἐφαρμόζεται στὸ «χαγιατί» (ἢ «καμάρα») τῆς Χώρας τῶν Σφακιῶν και τῆς Ἀνώπολης. Δὲν δένεται, δηλαδή, ἀκαμπτα και σχεδὸν μονολιθικά με τὸ ὑπόλοιπο κτίσμα, ἀλλὰ προσαρμόζεται—θά λεγα: ἀρθρώνεται—ἐλεύθερα και ἀνετα με τὸ σπίτι, κλει και ὀρθογωνίζει τὴν κάτοψή του (βλ. σχέδ. 2), προσδίδοντας εὐγένεια στὴν ὄψη, με τὴν ἤρεμη ὀριζόντια γραμμὴ του. Καθὼς μάλιστα αὐξάνονται οἱ κενές ἐπιφάνειες, ἀντικρου στὶς πλήρεις, ἀφαιρεῖται βάρος ἀπὸ τὴν κατασκευὴ και ἰσορροποῦνται ἐπιφάνειες



καὶ ὄγκοι φυσικὰ καὶ ἀνεπιτήδευτα, καὶ ἀπεικονίζεται ἡ βρασιλικὴ ζωϊκὴ σύζευξη «κατσκευῆς» καὶ «κατοικίας», πρὸ τόσο ὥραϊα τὴν ἐρμήνευσε ὁ Heidegger<sup>7)</sup>, ὅπως καὶ ἐκείνη ἢ ποιητικὴ ὀργανικότητα καθὼς τὴν ἔζησε καὶ τὴ μορφοποίησε ὁ Wright: «Ἀπὸ τὴν ἀρχὴ εἶχα τὴ βεβαιότητα πὼς ἡ ἀρχιτεκτονικὴ προέρχεται ἀπὸ τὴ γῆ... Ἡ ἀλη-



Σχέδιο 4. — Σπίτι Γεωργέ. Πρόσοψη.

θινή ἀρχιτεκτονικὴ εἶναι ποίηση. Ἔνα καλὸ ὀργανικὸ οἰκοδόμημα εἶναι τὸ μεγαλύτερο ποίημα»<sup>8)</sup>.

Ἐο «ὀξιώστης» ἀποτελεῖ ἀγαπητὸ καὶ σχεδὸν ἀναπόσπαστο στοιχεῖο τοῦ Ἀηγιαννιώτικου σπιτιοῦ. Εἶναι τὸ βορειοελλαδίτικο «χαγιατί», ὅπως συναντᾶται στὶς ἀγροτικὲς οἰκῆσεις τῆς Θράκης καὶ τῆς Μακεδονίας καὶ κάποτε στὴ Θεσσαλικὴ πεδιάδα<sup>9)</sup>. Στὸ σπίτι τοῦ Γεωργέ στεγάζεται — ὅπως βλέπομε — μὲ δῶμα χωμάτινο, στηριγμένον ἀπὸ τὴ μιὰ μεριὰ στὸν νότιο τοῖχο τοῦ μεγάλου ἰσόγειου χώρου καὶ ἀπὸ τὴν ἄλλη σὲ χοντρὸ μεσοδόκι πρὸς ἢ μιὰ του ἄκρη εἰσχωρεῖ στὸν ἀνατολικὸ τοῖχο τῆς κουζίνας καὶ ὑποβαστάζεται, κατὰ τὸ ὑπόλοιπο μέρος του, ἀπὸ ἕνα ἀκραῖο ξύλινο στῦλο καὶ ἕνα μεσαῖο. Τὰ ξύλα πρὸς συνθέτουν τὴ σκεπὴ τοῦ «ὀξιώστη» (στῦλος, μεσοδόκι, δοκάρια, σκίζες κ.λ.π.) εἶναι ὄλα «δαδιά», ἀνθεκτικὰ στὶς δύσκολες καιρικὲς συνθῆκες τοῦ τόπου. Ἀνάμεσα στὸν μεσαῖο στῦλο καὶ στὸ μεσοδόκι παρεμβάλλεται ὁ «ντάγκος»<sup>10)</sup> (βλ. σχέδιο 5 καὶ Πίνακα ΜΖ'), σάγμα μήκους 2,60 μ.,

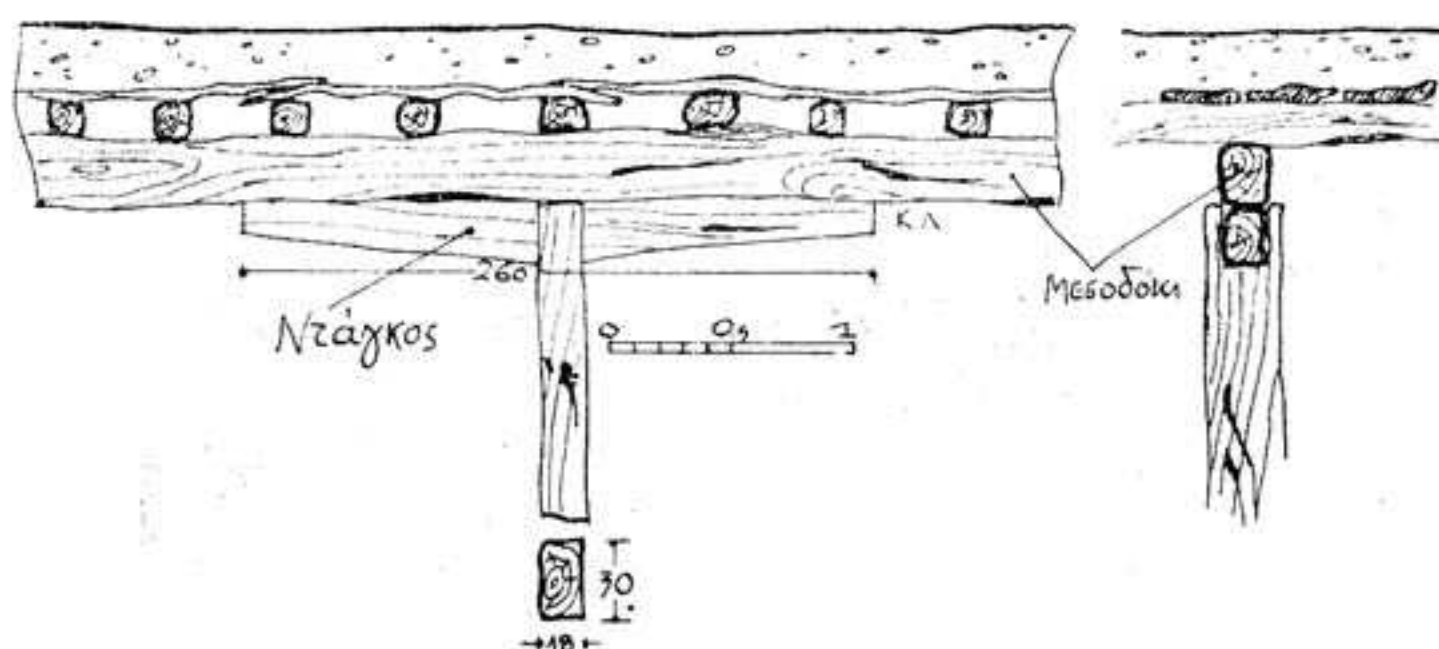
<sup>7)</sup> M. Heidegger, *Essais et Conférences* N. R. F. Gallimard 1958 ὅπου ἡ μελέτη «Bâtir, habiter, penser» (σελ. 170): «Bâtir, voulons - nous dire, n'est pas seulement un moyen de l'habitation, une voie qui y conduit, bâtir est déjà, de lui - même, habiter», σελ. 171.

<sup>8)</sup> Bruno Zevi, *Storia dell' Architettura moderna*, Einaudi 1955 σελ. 412 καὶ 413.

<sup>9)</sup> Γ. Α. Μέγα, *Θεσσαλικαὶ οἰκῆσεις* Ἀθήναι 1946 σελ. 17.

<sup>10)</sup> Τάκος καὶ ντάκος (ιταλικά tacco) κομμάτι ξύλου γιὰ ὑποστήριξη.

πού έχει προσαρμοσθεί σε βαθειά υποδοχή, ανοιγμένη στην κεφαλή του στύλου. Σε άλλες περιπτώσεις τοποθετούν τον «ντάγκο» (ή και απ' ευθείας το μεσοδόκι) σε φυσικό «διχάλωμα»<sup>11</sup> που τυχαίνει να 'χει στο κεφάλι του ο στύλος. Το σάγμα είναι από τα αρχαιότερα δομικά στοιχεία<sup>12</sup> κι έχει υποστηριχθεί ότι απ' αυτό προήλθε και διαμορφώθηκε



Σχέδιο 5. — Ο «ντάγκος», λεπτομέρεια.

το δωρικό και το ιωνικό κιονόκρανο<sup>13</sup>. Έδω παρουσιάζεται στην αρχέτυπη κι ενδιαφέρουσα<sup>14</sup> μορφή του: χοντροδουλεμένο, άγριο, επιτελεί απλά τον πανάρχαιο προορισμό του, χωρίς κανείς διάκοσμος<sup>15</sup> να μεταμορφώνει αυτή τη στατική του σκοπιμότητα.

Στον Άη Γιάννη βρήκα κι ένα άλλο αρχέτυπο στοιχείο: τον «κατσιά», σκάλα από κορμό δέντρου που του χάραξαν, με τσεκουρι, τρεις-τέσσερις βαθειές έγκοπές, κι αυτά είναι τα σκαλοπάτια (Πίν. ΜΖ' 2).

<sup>11</sup>) Βλ. όσα σχετικά γράφει ο Μ. Δέφνερ, 'Οδοιπορικοί έντυπώσεις από την Δυτικήν Κρήτην σελ. 211 και 220 - 224. 'Η χρήση της διχαλωτής απόληξης στη στήριξη όριζόντιων φορέων είναι γνωστή και στους πρωτόγονους. Βλ. L. Frobenius, Kulturgeschichte Afrikas. Phaidon Verlag Zürich.

<sup>12</sup>) Κατ' αρχήν συναντάται σ' όλη την άνατολή. Βλ. σάγμα μέσα σε τεχνητό διχάλωμα (enfouchement des colonnes) στην Περσία. (A. Choisy, Histoire de l' Architecture, Berger 1943 - vol. I σελ. 107, 117). Επίσης μεγάλη χρήση του σάγματος γίνεται στην 'Ινδική 'Αρχιτεκτονική (Βλ. A. Marchal, L' Architecture Comparée dans l' Inde et l' extrême Orient 1944 σελ. 67-68) όπως και στην Κινέζικη και Γιαπωνέζικη αρχιτεκτονική (Βλ. G. Benoit, L' Architecture, L' Orient, Laurens 1912 σελ. 349, 432, 435).

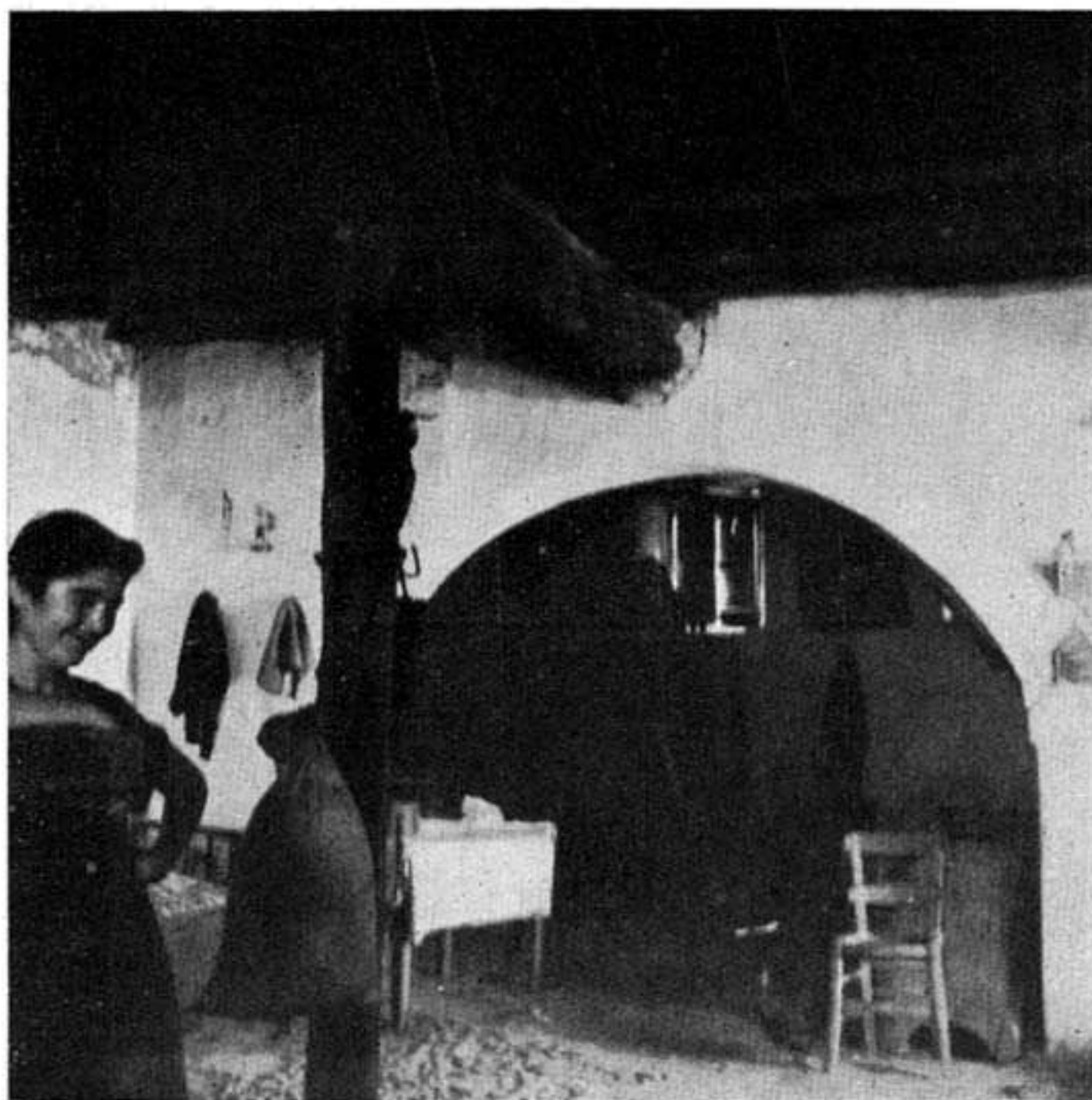
<sup>13</sup>) Βλ. A. Choisy, Op. cit. τόμ. I σελ. 281 και G. Kawerau, Holz-säulen im dorischen Bau (Zeitschr. für Gesch. der Arch. II 1908 σελ. 230 και 231).

<sup>14</sup>) Le Corbusier, Vers une Architecture. Paris 1953 «Οι αρχέτυπες μορφές είναι μορφές όρατες» (σελ. 13).

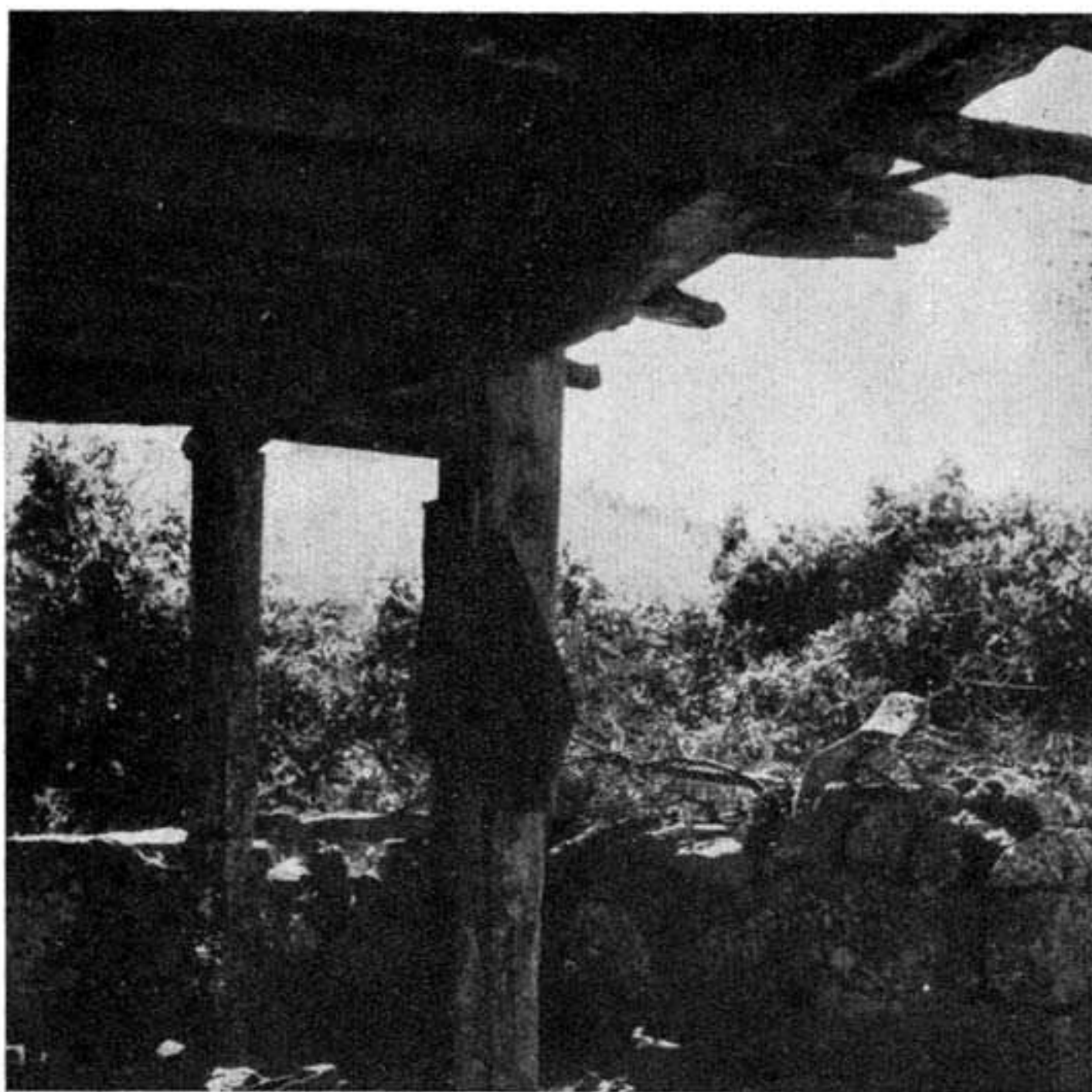
<sup>15</sup>) Όπως λ. χ. συμβάλνει στη Ρόδο, όπου το «βρόχιο» ή «φρούσι» (όπως ονομάζουν το σάγμα) το διακοσμούν (Βλ. Γ. Α. Μέγα op. cit. σελ. 16).



Είχ. 1. — Σπίτι Γεωργέ.  
'Εσωτερικό.



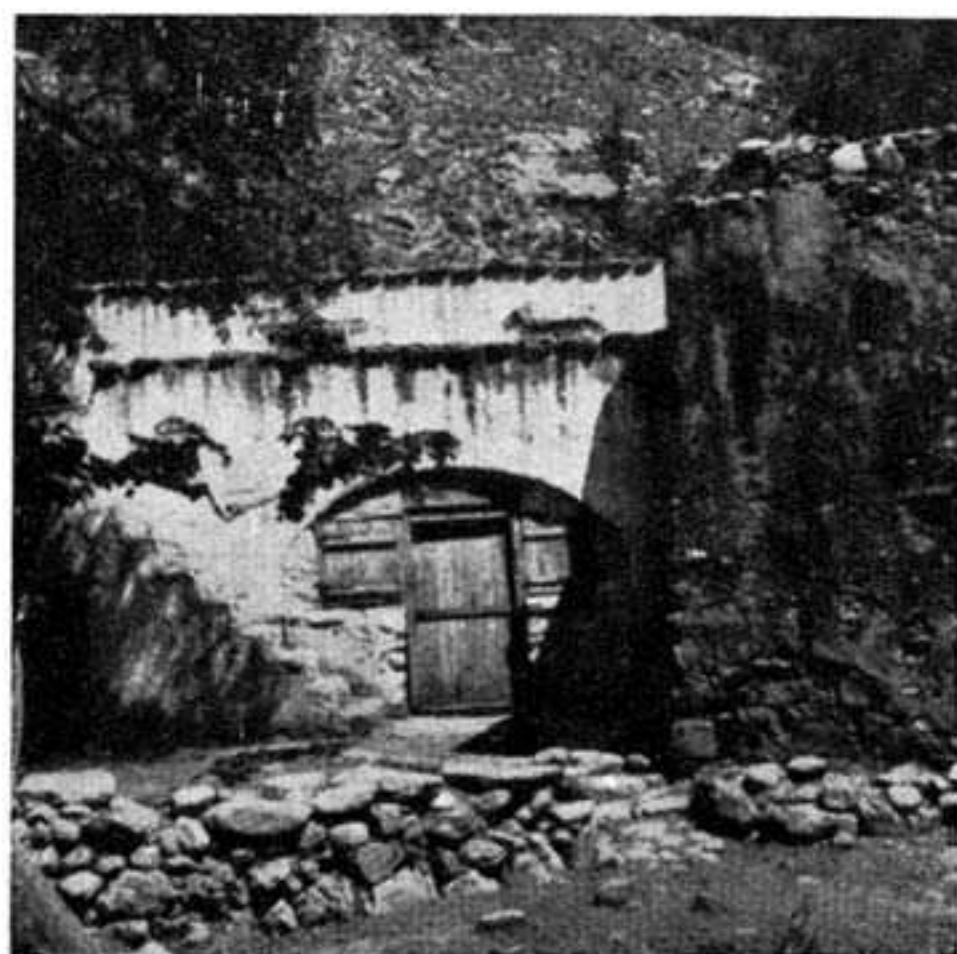
Είχ. 2. — Σπίτι Γεωργέ.  
Πρόσψη.



Είχ. 1. — Σπίτι Γεωργέ.  
«Όξιώστης».



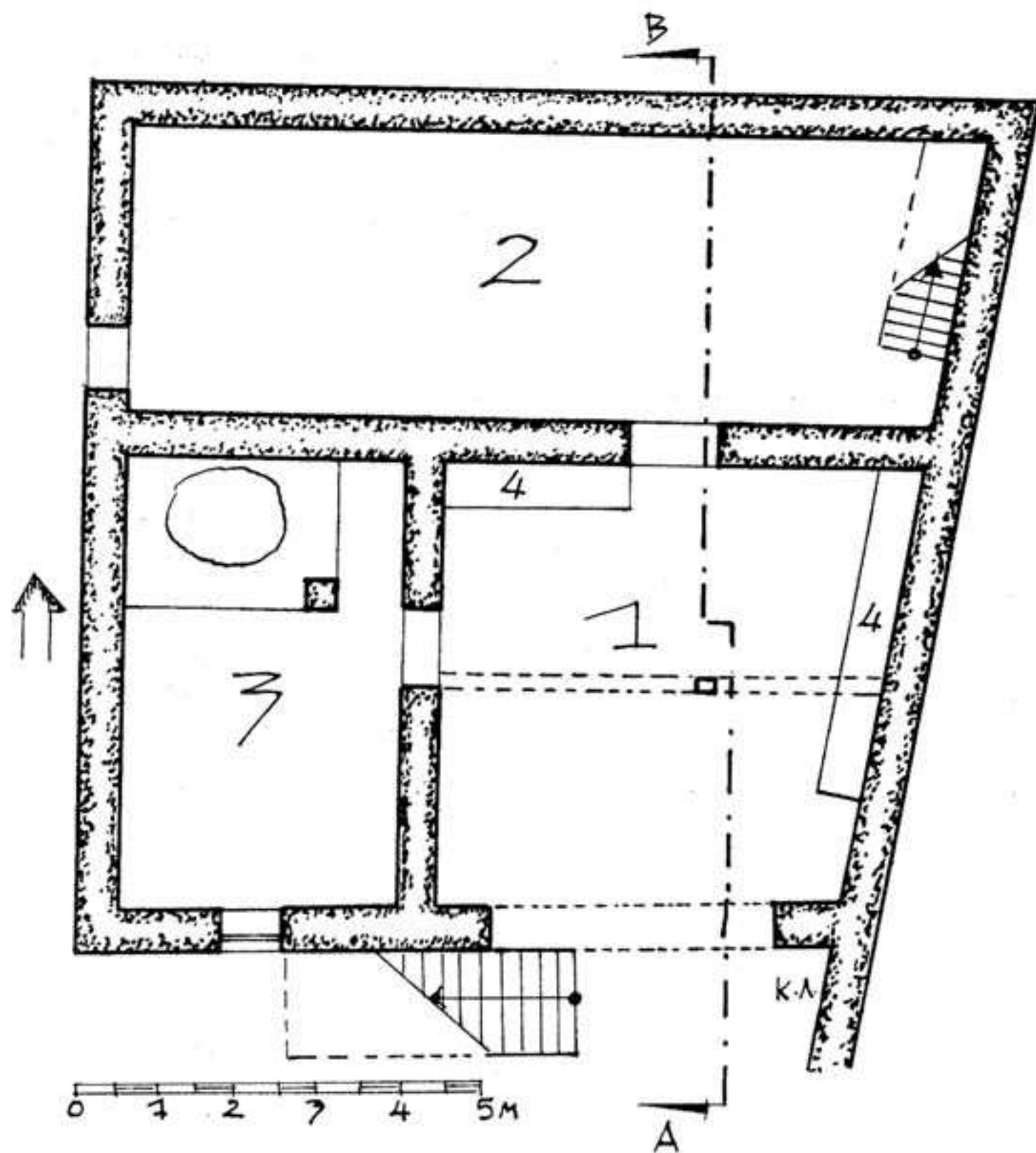
Είχ. 2. — Ό «κατσιᾶς».



Είχ. 3. — Σπίτι Π. Μαρινάκη. Πρόσοψη.



Ἡ Ἁγιά Ρουμέλη εἶναι τὸ δυτικώτερο χωριὸ τῶν Σφακιῶν. Στὴν ἀρχὴ ἦταν κτισμένο στὴν παραλία, μὰ οἱ ἄνθρωποι φαίνεται πὼς ὄχι μόνο δὲν ἐδημιούργησαν στενοὺς καὶ ἄμεσους βιωτικούς δεσμοὺς μὲ τὴ θάλασσα — ὅπως συνέβηκε μὲ τὴ Χώρα τῶν Σφακιῶν — ἀλλὰ ἀντίθετα τὴν εἶδαν σὰν στοιχεῖο ἐπικίνδυνο, ἂν ὄχι κι ἐχθρικό, γιὰτὶ ἀπ' αὐ-



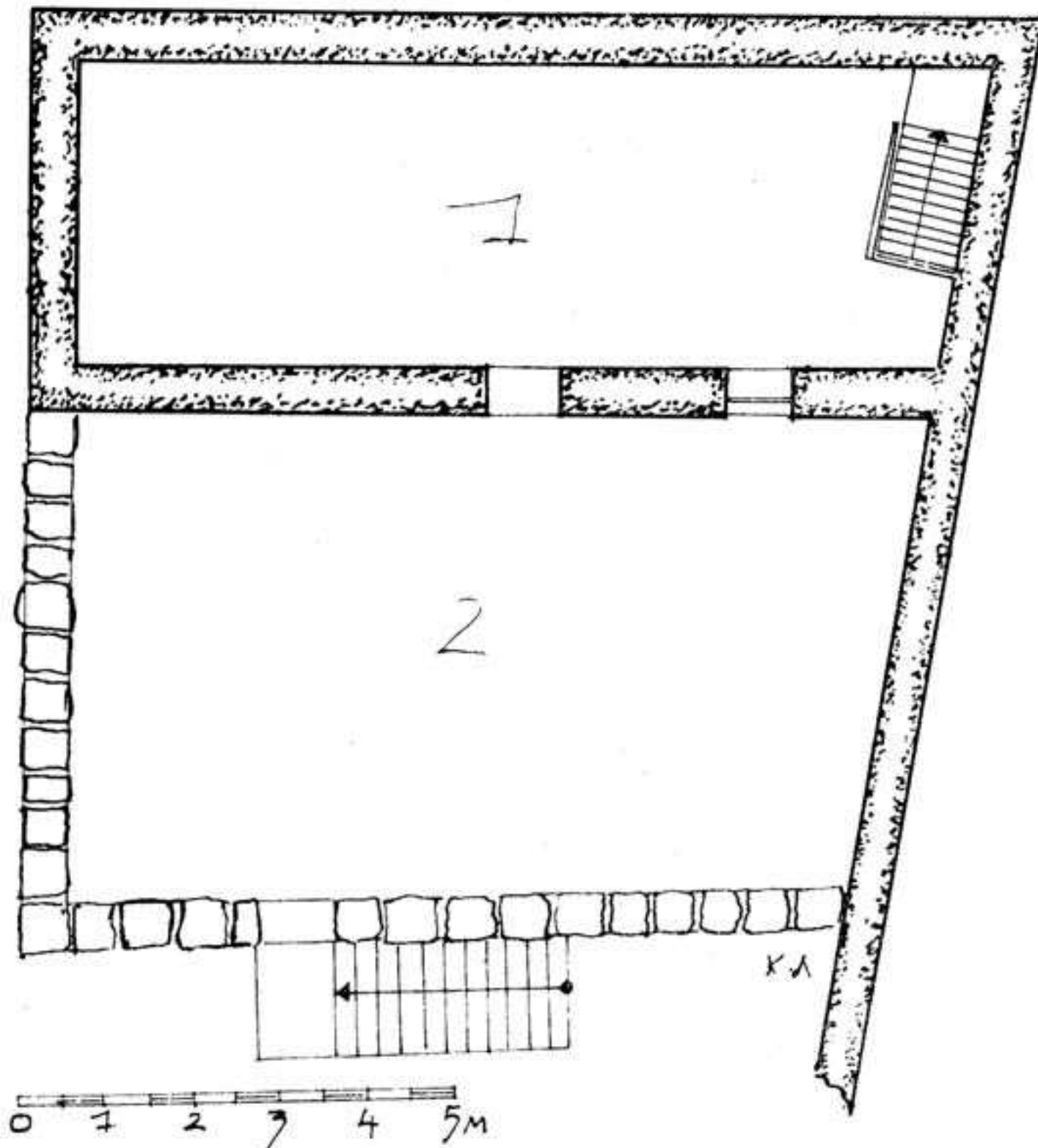
Σχέδιο 6. — Σπίτι Π. Μαρινάκι. Κάτοψη ἰσογείου.  
1. Ὁξιώστης, 2. Σάλα, 3. Κουζίνα, 4. Πεζούλι.

τὴν ἐρχότανε οἱ πειρατὲς ποὺ συχνὰ θὰ τοὺς ταλαιπωροῦσαν. Γι' αὐτὸ κι ἀποφάσισαν ν' ἀποτραβηχτοῦν σὲ μιὰ ἀπόσταση εἴκοσι λεπτῶν, περίπου, πορείας ἀπὸ τὴ θάλασσα, στὶς ἐκβολὲς τοῦ μεγάλου Φαραγιοῦ τῆς Σαμαριάς.

Δὲν τὸν ἐκέρδισε λοιπὸν ἡ θάλασσα τὸν Ἁγιορουμελιώτη<sup>16</sup>, ποὺ ἦταν κι ἔμεινε μαδαρίτης, κτηνοτρόφος.

<sup>16</sup>) Ὁ Παπαδοπετράκης γράφει πὼς οἱ Ἁγιορουμελιῶτες «ἦσαν ἀνέκαθεν ναυπηγοί, κατασκευάζοντες ὅλα τὰ πλοῖα τῶν Σφακιανῶν καὶ ἄλλων» (Βλ. Γρ. Παπαδοπετράκη. Ἱστορία τῶν Σφακιῶν σελ. 13). Ἰχνη αὐτῆς τῆς βιοτεχνικῆς

Τὸ σπίτι τοῦ Παύλου Μαρινάκη, ἀπὸ τὰ πιὸ ἀντιπροσωπευτικὰ τῆς Ἀγιάς Ρουμέλης, στὴ γενική του διάρθρωση θυμίζει τὸ σπίτι τῆς Χώρας τῶν Σφακιῶν. Ὁ «ὀξιώστης» ὑπάρχει κι ἐδῶ ἀλλὰ δὲν εἶναι ἀρμοσμένος μὲ τὸν τρόπο πὺ ἀρθρώνεται στὸ σπίτι τοῦ Γεωργέ<sup>1)</sup> (βλ. σχ. 9 καὶ Πίνακα ΜΖ' 3). Ἔχει ἀρκετὰ μεγάλο βάθος (5,40 μ.) καὶ



Σχέδιο 7. — Σπίτι Π. Μαρινάκη. Κάτοψη ἀνωγείου.  
1. Ὀντᾶς, 2. «Νταμάβλισι».

στεγάζεται μὲ δῶμα στηριγμένο σὲ μεσοδόκι καὶ στῦλο (Σχέδια 6 καὶ 8). Ἀπὸ τὸν «ὀξιώστη» (βλ. σχέδιο 6) περνᾶς στὴν κουζίνα, ἀριστερά, (ἀριθ. 3) ὅπου τὸ μεγάλο, ἀλλὰ ἄτεχνο τζάκι, ἢ στὸ μεγάλο στε-

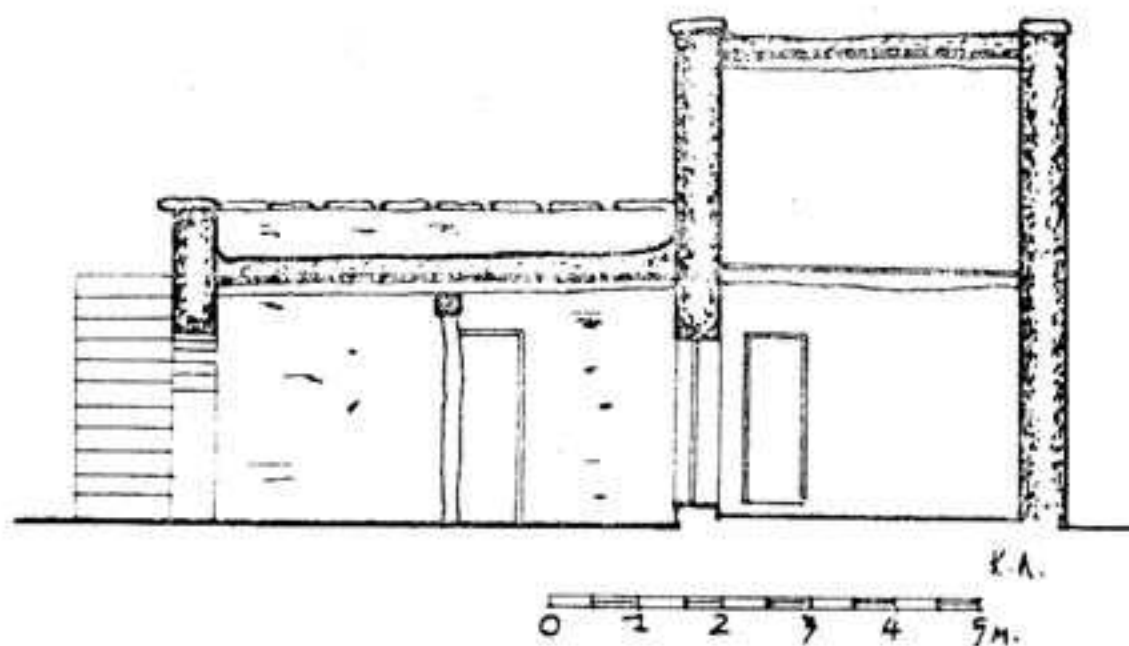
δραστηριότητος δὲν ὑπάρχουν σήμερα. Πάρα κάτω ὁμοῦς ὁ ἴδιος ὁ Π. παρατηρεῖ ὅτι οἱ «κρημνοδίαιτοι» αὐτοὶ «ἐκμετρῶσι τὸ ζῆν ἀπὸ τοὺς κρημνοὺς των» (op cit. σελ. 13).

<sup>1)</sup> Στὸν Πίνακα ΜΖ' 3 φαίνεται ἀλλαγμένη ἢ εἴσοδος τοῦ ὀξιώστη, ἐξ αἰτίας τῆς μεταγενέστερης προσθήκης πὺ τῆς ἑκαμαν, ἀλλοιώνοντας (καὶ ἀσκημίζοντας φυσικά) τὸν ἀρχικὸ χαρακτήρα πὺ εἶχε μὲ τὸ χαμηλωμένο τόξο τοῦ ὑπέρθουρου.



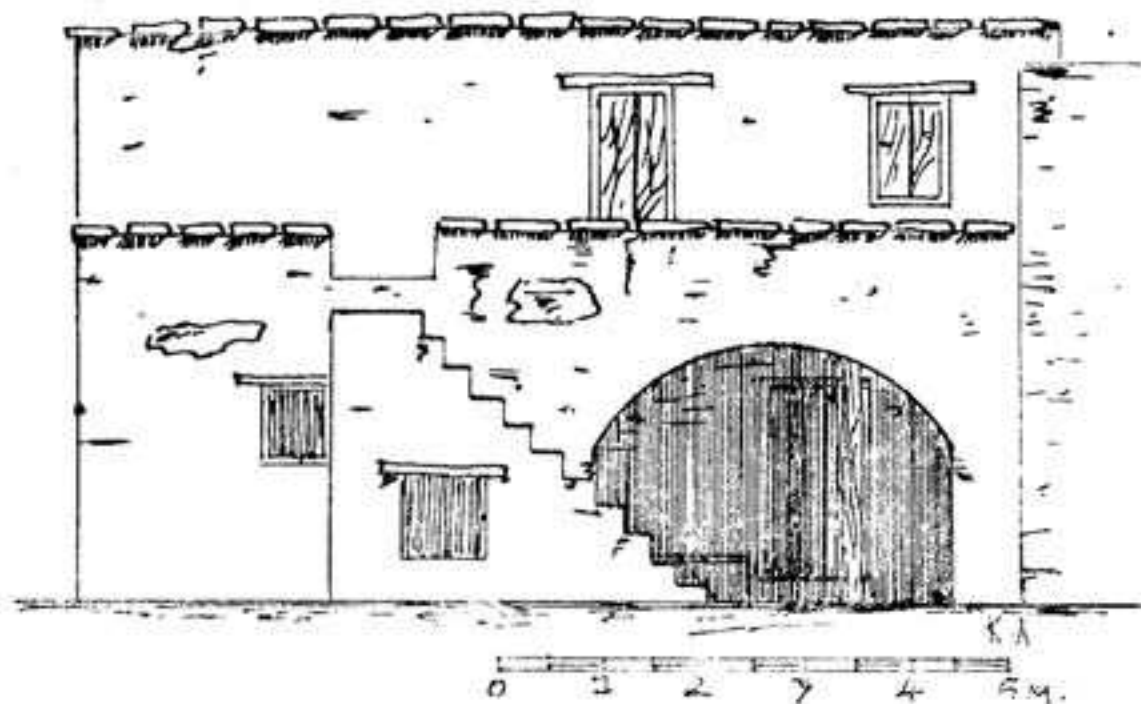
νόμακρο ισόγειο δωμάτιο (2). Τοῦτο τὸ τελευταῖο εἶναι ἕνας χῶρος σκοτεινός, δίχως τίποτα τὸ ιδιαίτερο. Στὴν ἀνατολική του πλευρὰ ἡ μικρὴ ξύλινη σκάλα ἀνεβάζει στὸν «ὄντᾶ», ποῦ ἔχει τὴν ἴδια ἔκταση τῆς μεγάλης ισόγειας αἴθουσας.

Στὸν νότιο τοῖχο τοῦ ὄντᾶ εἶναι ἕνα παράθυρο καὶ ἡ πορτέλα ποῦ ὁδηγεῖ στὴν εὐρύχωρη ταράτσα (βλ. σχέδιο 7) τὸ «νταμάβλισι»<sup>18</sup>, ὅπως τὴ λένε στὴν Ἀγιά Ρουμέλη. Ὁ



Σχέδιο 8. — Σπίτι Π. Μαρινάκη. Τομή Α - Β.

ὄντᾶς ἐπικοινωνεῖ κι ἀπ' εὐθείας ἀπ' ἔξω, μὲ τὴ λίθινη σκάλα ποῦ βρίσκεται στὸν νότιο τοῖχο κι ἀνεβάζει στὸ «νταμάβλισι» (Σχέδ. 9 καὶ



Σχέδιο 9. — Σπίτι Π. Μαρινάκη. Πρόσοψη.

πίνακα ΜΖ' 3).

Κι ἐδῶ ὅπως καὶ στὴ Χώρα τῶν Σφακιῶν<sup>19</sup> ὁ χῶρος τοῦ ξένου διαχωρίζεται τελείως ἀπὸ τὸ ὑπόλοιπο σπίτι καὶ μεταφέρεται ὁλόκληρος στὸ ἀνώγειο, κι ἔτσι μένει τὸ ισόγειο ἀπομονωμέ-

νο, στὴν ἀποκλειστικὴ χρῆση τῶν ἀνθρώπων ποῦ τὸ κατοικοῦν.

Ἕνα νέο στοιχεῖο ποῦ ἀξίζει νὰ σημειωθεῖ εἶναι ἡ στέψη τῶν λιθόκτιστων στηθαίων τῆς ταράτσας καὶ τῶν μασιπετιῶν, στὰ δώματα γενικά, μὲ μεγάλες πλακοειδεῖς κροκάλες τοῦ χειμάρρου, ποῦ ἄλλοτε τοποθετοῦνται σὰν «καπάκια» κι ἐξέχουν 4 - 5 ἑκατοστὰ (Σχέδ. 9 καὶ

<sup>18</sup>) Νταμάβλισι (τουρκ.) σημαίνει ἡ αὐλὴ τοῦ στάβλου. Γιατὶ καὶ πῶς συνέβη νὰ πάρει αὐτὸ τὸ ὄνομα ἡ ταράτσα, ποῦ καμιὰ σχέση δὲ μπορεῖ νὰ ἔχει μὲ τὸ στάβλο, μοῦ εἶναι ἀνεξήγητο. Εἶναι ἐνδεχόμενο νὰ νόμιζαν ὅτι ἡ λέξη σημαίνει τὴν «αὐλὴ τοῦ ὄντᾶ» ἢ τὴν «αὐλὴ τῆς ντάμας».

<sup>19</sup>) «Κρητικὰ Χρονικά» ὀρ. cit. τομ. ΙΑ' σελ. 194 - 195.

πίνακα ΜΖ' 3) κι άλλοτε μπαίνουν ὀρθιες, και ὀνομάζονται «κάβαλοι».

Και στὰ δυὸ σπίτια — τοῦ "Αἰ Γιάννη και τῆς 'Αγιάς Ρουμέλης— ἐπικρατεῖ ἡ αὐστηρὴ λιτότητα ποὺ ἐπεσήμανα και στὰ προηγούμενα σπίτια τῶν Σφακιῶν. Κι ἐδῶ ἡ ἴδια πάντα τραχύτητα, ἀπείκασμα τῆς ζωῆς τῶν ἀνθρώπων ποὺ τὰ ἐκτισαν, δηλαδὴ ποὺ τὰ κατοίκησαν, ὅπως σὲ μιὰ ὑψηλότερη φιλοσοφικὴ σύνθεση ταυτίζει τοὺς δυὸ αὐτοὺς ὄρους ὁ Heidegger. Και μονάχα σὰν ἀτενίζει κανεὶς αὐτὲς τὶς ἀπλὲς και ἀρχέτυπες μορφές, ἀπαλλαγμένες ἀπὸ τὴν *ultima ratio* τῆς μηχανικῆς, συλλαμβάνει τὸ νόημα τῶν ὠραίων λόγων τοῦ μεγάλου φιλόσοφου: «Habiter est la manière dont les mortels sont sur terre»<sup>20</sup>.

Κ. Ε. ΛΑΣΣΙΘΙΩΤΑΚΗΣ

<sup>20</sup>) *Op. cit.* σελ. 175.