

ΠΡΩΤΟΜΙΝΩΙΚΑΙ ΤΑΦΑΙ ΠΑΡΑ ΤΟ ΚΑΝΛΙ-ΚΑΣΤΕΛΛΙ ΗΡΑΚΛΕΙΟΥ

Τὴν 10. 7. 1951 ἐργάται ἀσχολούμενοι μὲ λατομικὰς ἐργασίας πλησίον τοῦ χωρίου Δουργούτζῃ ἢ Κυπαρίσσι τῆς περιοχῆς Κανλι-Καστέλλι Ἡρακλείου ἀνεῦρον εἴκοσι καὶ πέντε ἀγγεῖα. Τρία ἐξ αὐτῶν ἐκόμισε μετὰ τινος ἡμέρας ὄργανον τοῦ Ἀστυνομικοῦ Σταθμοῦ Καστελλίου εἰς τὸ Μουσεῖον Ἡρακλείου. Ἀνεγνωρίσθη ὅτι ἐπρόκειτο περὶ ἀξιολόγων πρωτομινωικῶν ἀγγείων καὶ εὐθὺς τὴν ἐπομένην μετέβην ἐπὶ τόπου, ἵνα παραλάβω τὰ ἀνευρεθέντα, τὰ ὅποια ἐφυλάσσοντο εἰς τὸν σταθμὸν Καστελλίου καὶ συνάμα ἐπιχειρήσω συστηματικὴν ἐρευναν τοῦ χώρου εὐρέσεως. Οὗτος ἀποτελεῖ σπηλαιώδη κοιλότητα, ἀνοίγματος, ὡς ἔχει σήμερον, περίπου 2 μ., μήκους 3 μ. καὶ ὕψους κατὰ τὴν εἴσοδον 2.60 μ. Ἡ κοιλότης κεῖται ἐπὶ τῆς λίαν ἀποτόμου βορείας κλιτύος¹ ἐξάρματος γῆς ἐκ μαλακοῦ βράχου, (κούσκουρα ἢ ἄσπρουγα), καλουμένου Κορφῆ τοῦ Βαθιά ἢ Τειχίδα. Τὸ ὕψωμα τοῦτο εὐρίσκεται μεταξὺ τοῦ μνημονευθέντος χωρίου Δουργούτζῃ ἢ Κυπαρίσσι, ἀπὸ τοῦ ὁποίου ἀπέχει $\frac{1}{4}$ τῆς ὥρας, καὶ ἑτέρου καλουμένου Γαλένι. Ἡ κοιλότης δὲν δύναται νὰ ὀνομασθῇ σπήλαιον, ἀφοῦ καὶ ἀβαθῆς εἶναι καὶ τὸ δάπεδόν της ἔχει σημαντικὴν κλίσιν πρὸς τὰ ἔξω. Ὁμοιάζει μᾶλλον μὲ τὰς συνήθεις θέσεις πρωτομινωικῶν ταφῶν, τὰς καλουμένας «βραχώδη στεγάσματα» (rock shelters). Ἡ ὄροφῆ καὶ τμῆμα τῶν παρεῶν τῆς κοιλότητος εἶχε καταπέσει, παρείχετο ὅμως ἀκόμη ἰκανὸς χῶρος, ἵνα κατακλίνηται εἰς ἄνθρωπος, καὶ ἐχρησιμοποιεῖτο διὰ πρόχειρον στάθμευσιν ζώων εἰς περίπτωσιν βροχῆς².

Κατὰ τὴν ἐπίσκεψίν μου ὁ χῶρος τῆς κοιλότητος ἐκλείετο σχεδὸν ἐξ ὀλοκλήρου ὑπὸ μεγάλου τεμαχίου τοῦ μαλακοῦ βράχου, καταπεσόντος κατὰ τὰς ἐργασίας τῶν χωρικῶν ἐκ τῆς ἀνατολικῆς πλευρᾶς. Εἰς τὴν εὐτυχῆ αὐτὴν σύμπτωσιν ὀφείλεται τὸ ὅτι ἡ μεγαλύτερα ἔκτασις

¹) Πρωτομινωικαὶ ταφαὶ ἐπὶ ἀποτόμων ἐπίσης κλιτύων εἰς Σφουγγερᾶν H a w e s, Excav. in Eastern Crete, Anthr. Pub. Univ. of PA. Museum III, σ. 71 καὶ εἰς Γουρνιά, H a w e s, Gournia, σ. 56.

²) Συχνὴ εἶναι ἡ τοιαύτη χρῆσις τῶν rock shelters. Πβ. τὸ νεολιθικὸν τοῦ Παλαικάστρου, B. S. A., XI, σ. 261, καὶ τὸ πρωτομινωικὸν τῆς Ἀγ. Φωτιᾶς Ἱεραπέτρου, H a w e s, Gournia, σ. 56. Εἰς ἀμφοτέρω καὶ εἰς ἄλλα, λόγῳ τῆς φύσεως τοῦ ἐδάφους, εἶχον καταπέσει ἐπίσης τμήματα τοῦ βράχου.

τῆς κοιλότητος μετὰ τῶν ἐν αὐτῇ λειψάνων εὐρέθη κατὰ τὴν ἀνασκαφὴν ἀδιατάρακτος. (Τὰ ὑπὸ τῶν χωρικῶν ἐξαχθέντα ἀγγεῖα ἔκειντο κατ' αὐτὸ τὸ στόμιον τῆς κοιλότητος, εἰς μικρὰν μὴ καλυπτομένην ὑπὸ τοῦ πεσόντος βράχου ἔκτασιν). Ἡ ἐργασία τῆς ἀνασκαφῆς συνίστατο ἐπομένως κυρίως εἰς τὴν διὰ μοχλῶν ἀνακίνησιν καὶ ρίψιν τοῦ βράχου ἔξω τοῦ σπηλαίου εἰς τὴν κλιτύν, ἣ ὁποία ἐπετεύχθη διὰ πολλοῦ κόπου. Ἀποκαλυφθέντος οὕτω τοῦ δαπέδου διεπιστώθη διὰ τῆς ἐρεῦνης ὅτι αἱ ἀπὸ τῆς ὄροφῆς πτώσεις εἶχον ἀποτελέσει συνεχῆς, λευκὸν στρώμα, βάθους 0,30 μ., ὑπὸ τὸ ὁποῖον εὐρίσκετο ἕτερον σαφέστατα διακρινόμενον στρώμα ἐρυθρὸν, βάθους 0,20 μ. Κάτωθεν καὶ τούτου εὐρίσκετο τὸ «στερεὸν» κατὰ τὴν ἔκφρασιν τῶν ἐργατῶν ἀρχαῖον δάπεδον τῆς κοιλότητος. Τὸ δεύτερον τοῦτο ἐρυθρὸν στρώμα εἶχεν ἀποτελεσθῆ ἔκ πλήθους ὀστῶν ἀνθρωπίνων φύρδην-μίγδην κειμένων καὶ πολλῶν ἀγγείων, ὧν τὰ πλεῖστα ἀκέραια. Τὰ ἀγγεῖα ἔκειντο ἀναμῖξ μὲ τὰ ἀνθρώπινα λείψανα, εἰς διαφόρους θέσεις ἀτάκτως, καὶ τὰ περισσότερα ἔξ αὐτῶν περιεῖχον τεμάχια ὀστῶν. (Ἐν εὐρὺ κύπελλον π.χ. περιεῖχεν ὀλόκληρον τὸ ἀνώτερον τμήμα ἑνὸς ἀνθρωπίνου κρανίου.) Διὰ τῆς σκαφικῆς ἐρεῦνης ὁ ἀριθμὸς τῶν ἀκεραίων ἢ σχεδὸν ἀκεραίων ἀγγείων ἀνῆλθεν εἰς τεσσαράκοντα δύο, δύο δὲ ἐπὶ πλεον ἀγγεῖα ἐκόμισε χωρικός τις εἰς τὸ Μουσεῖον μετὰ τὴν ἀνασκαφὴν, προερχόμενα, ὡς εἶπεν, ἔκ τοῦ αὐτοῦ χώρου. Πιθανῶς εἶχεν εὔρει καὶ ἀποκρούσει αὐτὰ πρὸ τῆς ἐρεῦνης. Ἀφθονα καὶ λίαν ἐνδιαφέροντα ὄστρακα περισυνέλεξα ἔκ τῶν χωμάτων, τὰ ὁποῖα εἶχε συσσωρεύσει ἡ ἐργασία τῶν χωρικῶν ἐπὶ τῆς κλιτύος, συνεπληρώθησαν δὲ καὶ ἔκ τῶν ὀστράκων τούτων ἀγγεῖα τινά, ἀποτελεσθείσης οὕτω ὁμάδος πενήκοντα ἐν ὄλῳ πρωτομινωικῶν ἀγγείων. Τὸ στρώμα τοῦ κούσκουρα, τὸ ὁποῖον ἐπέκειτο ὀλοκλήρου τοῦ ταφικοῦ στρώματος, καθιστᾷ βέβαιον, νομίζω, ὅτι τὸ τελευταῖον τοῦτο στρώμα δὲν εἶχε διαταραχθῆ τοῦλάχιστον ἀπὸ τῆς ἀρχαιότητος. Ἡ συσσώρευσις τῶν ὀστῶν καὶ τῶν ἀγγείων εἰκῆ καὶ ὡς εἴτυχε προῆλθεν ἔξ αὐτῆς τῆς φύσεως τῶν ἀποθέσεων κατὰ τοὺς ἀρχαίους χρόνους. Ὡς πρὸς τὰ ὀστᾶ ἦτο σαφὲς ὅτι ταῦτα δὲν εἶχον τοποθετηθῆ ἐντὸς τῶν ἀγγείων, ἀλλ' εἰσέδυσαν εἰς αὐτὰ κατὰ τὴν συσσώρευσιν. Οὐδεὶς σκελετὸς ἢ τμήμα σκελετοῦ εὐρίσκετο *in situ* καὶ οὐδὲν κρανίον περισυνελέγη. Ἐκ τῶν ὀστῶν ἄλλα μὲν ἦσαν κεκαυμένα καὶ τελείως μελανά, ἄλλα δὲ ἄκαυτα. Ὁμοίως πλεῖστα ἀγγεῖα φέρουν σαφῆ ἵχνη ὑστερογενοῦς πυρᾶς, ἀσχέτου πρὸς τὴν ὄπτησιν τοῦ ἀγγείου.

Πλὴν τῶν ἀγγείων ἀνευρέθησαν κατὰ τὴν ἀνασκαφὴν τρία χαλκᾶ ἐγχειρίδια καὶ τινὰ τεμάχια ὁμοίων ἐγχειριδίων, τέσσαρα λεπίδια ἔξ ὀψιδιανοῦ, δύο ψῆφοι περιδεραίων ἔξ ὠχροῦ στεατίτου καὶ τινὰ τε-

μάχια σταλακτιτῶν, τὰ ὅποια πιθανῶς ἀπετέλουν ἐπίσης κτερίσματα, ἀφοῦ τοῦλάχιστον σήμερον ἡ κοιλότης δὲν ἔχει σταλακτίτας. Χαλκαῖ τινες καρφίδες καὶ περόναι καὶ εἷς πήλινος λειαντὴρ περισυνελέγησαν ἐπίσης. Ἀπάντων τῶν εὗρημάτων παρέχω κατωτέρω κατάλογον.

ΚΕΡΑΜΕΙΚΗ

Α' Πρόχοι μὲ γραπτὴν διακόσμησιν.

1.—Πίν. ΙΓ' 2,7. Μεγάλῃ πρόχους μὲ σφαιρικὸν σῶμα ὕψους 0,24 μ. Πηλὸς κιτρινωπὸς ἀκάθατος. Ἐπὶ τῆς κοιλίας κάθετοι γραμμαὶ ἐρυθραὶ ἐνούμεναι ἐπὶ τοῦ πυθμένος. Ἀπὸ τῆς ἐνάρξεως τοῦ λαιμοῦ καὶ ἄνω ὀριζόντιαι ταινίαι. Λαβὴ ραβδωτὴ. Συνεπληρώθη τὸ στόμιον.

2.—Πίν. ΙΓ' 1, 3. Πρόχους ὕψους 0,18 μ. ὁμοίου σχήματος καὶ διακοσμήσεως πρὸς τὴν προηγουμένην, μὲ ὑψηλὴν πρόχυσιν κοσμουμένην δι' ὁμάδων γραμμῶν ἀντιθέτως φερομένων ἐκατέρωθεν διπλῆς καθέτου ραβδώσεως.

3.—Πίν. ΙΓ' 1, 1. Ὡραία πρόχους ὕψους 0,18 μ. ἐξαιρέτως ἐπιμελοῦς κατασκευῆς καὶ διακοσμήσεως. Πυθμὴν ἐλαφρῶς σφαιρικός, γάστρα κωνική, βραχὺς λαιμὸς ἀμέσως ἀνοιγόμενος εἰς ὑψηλὴν πρόχυσιν. Ἐφ' ὀλοκλήρου τοῦ ἀγγείου ὁμάδες καθέτων γραμμῶν λεπτῶν τελείως παραλλήλων (ἕξ ἐννέα γραμμῶν ἑκάστη, πλὴν μιᾶς ἐχούσης δέκα τρεῖς), ἀρχόμεναι ἀπὸ τῶν χεϊλέων, συγκρατούμεναι διὰ ταινίας διηκούσης κατὰ τὴν ἐναρξιν τοῦ λαιμοῦ καὶ τέμνουσαι ἀλλήλας ἐπὶ τοῦ πυθμένος. Ἡ λαβὴ συμπεριλαμβάνεται εἰς τὴν αὐτὴν διακόσμησιν, φέρουσα γραμμὰς ὁμορόπους αὐτῇ, αἱ ὅποια συνεχίζονται κατόπιν ἐπὶ τοῦ ἀγγείου. Τὰ χεῖλη καὶ τὸ ἐσωτερικὸν τοῦ στομίου βεβαμμένα.

4.—Πίν. ΙΓ' 1, 2. Πρόχους ὕψους 0,155 μ. τοῦ αὐτοῦ σχήματος καὶ τῆς αὐτῆς διακοσμήσεως πρὸς τὴν προηγουμένην. Αἱ ταινίαι πλατύτεραι καὶ κατὰ τι ἀμελέστεραι. Φέρει ἐμφανῆ ἴχνη πυρᾶς ὑστερογενῆ.

5.—Πίν. ΙΓ' 1, 4. Πρόχους ὕψους 0,115 μ. σφαιροειδῆς μὲ ὑψηλὴν πρόχυσιν. Φέρει ἐπὶ τοῦ κατωτέρου τμήματος καθέτους γραμμὰς ἐπὶ τῆς λαβῆς καὶ τοῦ ἄνωτέρου τμήματος τῆς γάστρας ταινίας ὀριζοντίους καὶ ἐπὶ τοῦ στομίου καθέτους. Ἰχνη καύσεως.

6.—Πίν. ΙΓ' 2, 8. Πρόχους ὕψους 0,135 μ. μὲ ἡμισφαιρικὸν πυθμὸν σαφῶς χωριζόμενον διὰ τρόπιδος ἀπὸ τῆς λοιπῆς γάστρας. Δύο παχεῖαι ταινίαι ὑπὸ τὰς ὁποίας κάθετοι γραμμαὶ. Λαβὴ ραβδωτὴ. Στόμιον κοσμούμενον δι' ὁμάδων ἀντιθέτως φερομένων λοξῶν γραμμῶν.

7.—Πίν. ΙΓ' 2,5. Πρόχους μικρὰ ὕψους 0,093 μ. μὲ ἀμελῆ διακόσμησιν ζωηροῦ ἐρυθροῦ χρώματος. Ταινίαι εἰς τὸ στόμιον κάθετοι. Ὁ πυθμὴν εἶναι σχεδὸν ἐπίπεδος καὶ κοσμεῖται διὰ σταυροειδῶς τεμνομένων γραμμῶν.

Β' Πρόχοι μὲ διακόσμησιν γενομένην διὰ κτενίου ἢ ψήκτρας.

1.—Πίν. ΙΓ' 1, 6. Πρόχους ὕψους 0,25 μ. καλυφθεῖσα ὀλόκληρος δι' ἐρυθρᾶς ἀλοιφῆς, ἐπὶ τῆς ὁποίας ἐγένοντο ἀκολουθῶς διὰ κτενίου ἢ ψήκτρας ὁμάδες ἀβαθῶν αὐλακώσεων οὐχὶ κανονικαί. Ἐκ τῆς ὀπτήσεως ἐν τῇ ἐστίᾳ προεκλήθησαν κηλίδες, προοιμιάζουσαι τὸν ρυθμὸν Βασιλικῆς.

2.—Πίν. ΙΓ' 1, 7. Πρόχους μικρὰ ὕψους 0,095 μ. τῆς αὐτῆς τεχνικῆς καὶ διακοσμήσεως πρὸς τὴν προηγουμένην. Στόμιον εὐρὺ στρογγύλον.

3.—Πίν. ΙΓ' 1, 5. Πρόχους μικρὰ ὕψ. 0,11 μ. τῆς αὐτῆς τεχνικῆς. Αἱ γραμμαὶ τοῦ κτενίου ἐνταῦθα κάθετοι. Τρόπισ μεταξὺ τοῦ σφαιροειδοῦς πυθμένου καὶ τοῦ τοιχώματος.

Γ' Πρόχοι μὲ ἐρυθρὰν ἀλοιφήν ἀκόσμητοι.

1.—Πίν. ΙΓ' 1, 8. Ὑψος 0,145 μ. Στόμιον στενόν.

2.—Πίν. ΙΓ' 2, 9. Ὑψος 0,154 μ.

3.—Πίν. ΙΔ' 1, 13. Ὑψος 0,035 μ. Προχοῖδιον χονδροειδὲς μικρογραφικόν.

4.—Πίν. ΙΔ' 2, 8. Πρόχους στογγυλόστομος ὕψους 0,115 μ. μὲ εὐρὺν πυθμένα.

5.—Πίν. ΙΔ' 2, 9. Πρόχους ὕψους 0,09 μ. καπνισθεῖσα ἐν μέρει ἐν τῇ ἐστίᾳ.

Δ' Ἀγγεῖα δίωτα μετὰ στρογγύλου διακεκριμένου στομίου.

1.—Πίν. ΙΔ' 1, 14. Χονδροειδὲς ἀγγεῖον ὕψους 0,085 μ.

2.—Πίν. ΙΔ' 1, 6. Ὡραῖον ἀγγεῖον, ὕψους μετὰ τῶν ὑπερυψωμένων καθέτων λαβῶν 0,065 μ. καὶ μὲ διάμετρον στομίου 0,08 μ. Πυθμὴν καὶ στόμιον διακεκριμένα. Καλύπτεται δι' ἀλοιφῆς μελανθείσης διὰ καπνίσματος καὶ στιλβωθείσης. Εὐθὺς ἄνω τῆς τρόπιδος ζώνη μὴ στιλβωθείσα, διὸ ὀλιγώτερον μέλαινα τῆς λοιπῆς ἐπιφανείας, καὶ ἐπὶ τῆς ζώνης ταύτης σειρὰ X γενομένη διὰ στιλβωτῆρος. Λίαν ὅμοιον τὸ ἐκ τοῦ σπηλαίου τῆς Μιαμοῦς, A. J. A., 1897, εἰκ. 13, σ. 302.

3.—Πίν. ΙΓ' 2, 4. Ἀγγεῖον σφαιροειδὲς ὕψους 0,10 μ. μετὰ δύο καθέτων λαβῶν ἐκφυομένων ἐκ τῆς κοιλίας. Στόμιον κεχωρισμένον, μᾶλλον στενόν, διαμ. 0,065 μ. Ὁ πυθμὴν ὅλος κεχρωσμένος δι' ἐρυθροῦ. Τὸ σῶμα ἔχει ταινίας, αἱ λαβαὶ καθέτους γραμμάς, τὸ δὲ στόμιον ὁμάδας ἐκ τριῶν ἐκάστη γραμμῶν λοξῶν ἀντιθέτως φερομένων. Τὰ χεῖλη ἐσωτερικῶς ἔχουν χρωσθῆ ἐρυθρά.

4.—Πίν. ΙΓ' 2, 2. Ἀγγεῖον δίωτον τριποδικόν ὕψους 0,08 μ.,

μέ διάμετρον στομίου 0,055 μ. Κάθετοι γραμμαὶ ὀξυνόμεναι ἐπὶ τοῦ πυθμένος. Ταινία κατὰ τὴν ἔναρξιν τοῦ λαιμοῦ. Ἡ λαβὴ ἔχει μίαν κάθετον γραμμὴν, ἣν τέμνουσιν λοξαὶ ραβδώσεις, ὑπ' αὐτὴν δὲ X. Ἐπὶ τοῦ στομίου ὁμάδες λοξῶν γραμμῶν ἀντιθέτως φερόμεναι. Ἡ ἑτέρα τῶν λαβῶν συνεπληρώθη.

5.—Πίν. ΙΓ' 2, 1. Ὁμοίου σχήματος πρὸς τὸ προηγούμενον, ἀλλ' ἄνευ ποδῶν, καὶ ὕψους 0,075 μ. Ἔχει καλυφθῆ δι' ἐρυθρᾶς ἀλοιφῆς μὴ στιλβωθείσης. Διὰ κτενίου ἐγένοντο ἐπὶ τῶν τοιχωμάτων μέχρι τῆς ἐνάρξεως τοῦ πυθμένος κάθετοι αὔλακες διακρινόμεναι ἀλλήλων, ἐπὶ δὲ τοῦ λαιμοῦ διὰ μικροτέρου κτενίου ὁμάδες λοξῶν γραμμῶν ἀντιθέτως φερόμεναι. Ἐσωτερικῶς τὰ χεῖλη βεβαμμένα. Ὁ πυθμὴν μελανὸς ὀλίγον ἐκ τῆς ὀπτήσεως.

6.—Πίν. ΙΔ' 2, 2. Ἀγγεῖον ὕψους 0,14 μ. μὲ σφαιροειδῆ γάστραν, εὐρὺν ἀλλ' ἄνευ ἀκμῶν πυθμένα καὶ ὑψηλὸν καὶ εὐρὺν λαιμόν. Κόσμησις ἐξ ἐρυθρῶν καθέτων γραμμῶν ἐπὶ τῆς γάστρας καὶ λοξῶν τεμνομένων ἐπὶ τοῦ λαιμοῦ, οἷ ἢ ἔναρξις ἔχει δύο ὀριζοντίας ταινίας. Συνεπληρώθη ἐν οὔς καὶ μέρος τοῦ σώματος.

7.—Πίν. ΙΔ' 2, 1. Ὁμοιον ὕψους 0,15 μ. μετὰ στενωτέρου καὶ σαφέστερον διακρινόμενου πυθμένος. Ἐξίτηλος διακόσμησις ταινιῶν ἐπὶ τοῦ λαιμοῦ καὶ γραμμῶν τεμνομένων ἐπὶ τοῦ σώματος.

Ε' Κύπελλα.

1.—Πίν. ΙΙ' 2, 6. Ὑψηλὸν εὐρὺ κολουροκωνικὸν μετὰ πυθμένος ἐπιπέδου καὶ δύο μικρῶν τετραυπημένων ὀριζοντίων ἀποφύσεων εὐθύς ὑπὸ τὰ χεῖλη. Ὑψος 0,115 μ. Ὀλόκληρον τὸ ἀγγεῖον καλύπτεται ἐξωτερικῶς ὑπὸ πυκνῶν ζωηρῶς ἐρυθρῶν καθέτων γραμμῶν συναντωμένων ἐπὶ τοῦ πυθμένος. Τὰ χεῖλη καὶ τὸ ἐσωτερικὸν τοῦ κυπέλλου ἐρυθρά. Ἰχνη ὕστερογενοῦς καύσεως.

2.—Πίν. ΙΔ' 2, 3. Μέγα ἐξαιρετὸν κύπελλον ὕψους 0,10 μ. μετὰ μιᾶς λαβῆς φερούσης ἄνω προεξοχήν. Ὁ πυθμὴν διακεκριμένος, ἀλλ' ὀλίγον κυρτός. Κόσμησις ὀριζοντίων ταινιῶν καὶ ὑψηλότερον ὁμάδων λοξῶν γραμμῶν τεμνουσῶν ἀλλήλας. Συνεπληρώθη ἐν μέρει.

3.—Πίν. ΙΓ' 2, 3. Κύπελλον δίωτον ὕψους 0,095 μ. σχήματος κυλινδρικοῦ ἐλαφρῶς ἀνοιγομένου πρὸς τὰ κάτω μετὰ πυθμένος σφαιροειδοῦς. Διακόσμησις ἐκ ζωηρῶς ἐρυθρῶν καθέτων γραμμῶν ὀξυνομένων ἐπὶ τοῦ πυθμένος. Οὗτος διακοσμεῖται διὰ τεσσάρων παχειῶν γραμμῶν τεμνομένων χιαστί. Παχεῖα ταινία κατὰ τὴν ἔναρξιν τοῦ πυθμένος. Τὰ χεῖλη καὶ τὸ ἐσωτερικὸν ἐρυθρά. Λαβαὶ ραβδωταί.

4.—Πίν. ΙΔ' 1, 10. Κομψὸν ἐπιμελοῦς κατασκευῆς κύπελλον κωνικόν, ὕψους 0,075 μ. μετ' ἐπιφανείας καλυφθείσης δι' ἐρυθροῦ καὶ λειανθείσης διὰ ψήκτρας. Πυθμὴν τελείως ἐπίπεδος διαμέτρου 0,035

μ., ἐνῶ τὸ στόμιον λίαν εὐρύ, διαμ. 0,14 μ. Τοιχώματα εὐθέα. Μία λαβὴ μετὰ μαστοειδοῦς ἀποφύσεως ὑψηλά.

5.—Πίν. ΙΔ' 1, 15. Χονδροειδὲς κύπελλον ὕψους 0,063 μ. δίωτον ἔχον μέρος τῆς ἐσωτερικῆς καὶ ἐξωτερικῆς ἐπιφανείας βεβαμμένον, τὸ δὲ λοιπὸν κεκαλυμμένον διὰ καθέτων γραμμῶν καὶ τινῶν τεμνουσῶν αὐτάς, ὡς καὶ κηλίδων, εἰκῆ καὶ ὡς ἔτυχεν.

6.—Πίν. ΙΔ' 1, 16 μ. Χονδροειδὲς κύπελλον ὕψους 0,055 μ. μετ' ἀποφύσεων τετρουπημένων παρὰ τὰ χεῖλη. Ἐχρώσθη ἐσωτερικῶς καὶ ἐξωτερικῶς δι' ἐρυθροῦ.

ΣΤ' Σκεύη πρὸς ἀνάρτησιν μὲ δύο ὀριζοντίας τετρουπημένας ἀποφύσεις.

1.—Πίν. ΙΔ' 1, 9. Χυτρίδιον ὕψους 0,08 μ. μετὰ στενοῦ ἐπιπέδου πυθμένος καὶ τρόπιδος. Ἐρυθρὸν χρῶμα ἐκάλυπτε τὴν ἐπιφάνειαν, ἐστιλβωμένον. Νῦν ἔχει ἀπολεπισθῆ.

2.—Πίν. ΙΔ' 1, 17. Ὑψους 0,06 μ. μὲ τρόπιν χαμηλότερον. Ὅμοιον πρὸς τὸ προηγούμενον μὲ τὴν αὐτὴν χρῶσιν καὶ στίλβωσιν.

3.—Πίν. ΙΔ' 1, 7. Ὅμοιον μικρὸν καπνιστόν, ὕψους 0,035 μ.

4.—Πίν. ΙΔ' 1, 11. Σφαιρικὸν πεπιεσμένον ἀγγεῖον ὕψους 0,06 μ. μὲ ἐπίπεδον πυθμένα καὶ λίαν στενὸν στόμιον διακρινόμενον καὶ κλίνον ἔξω.

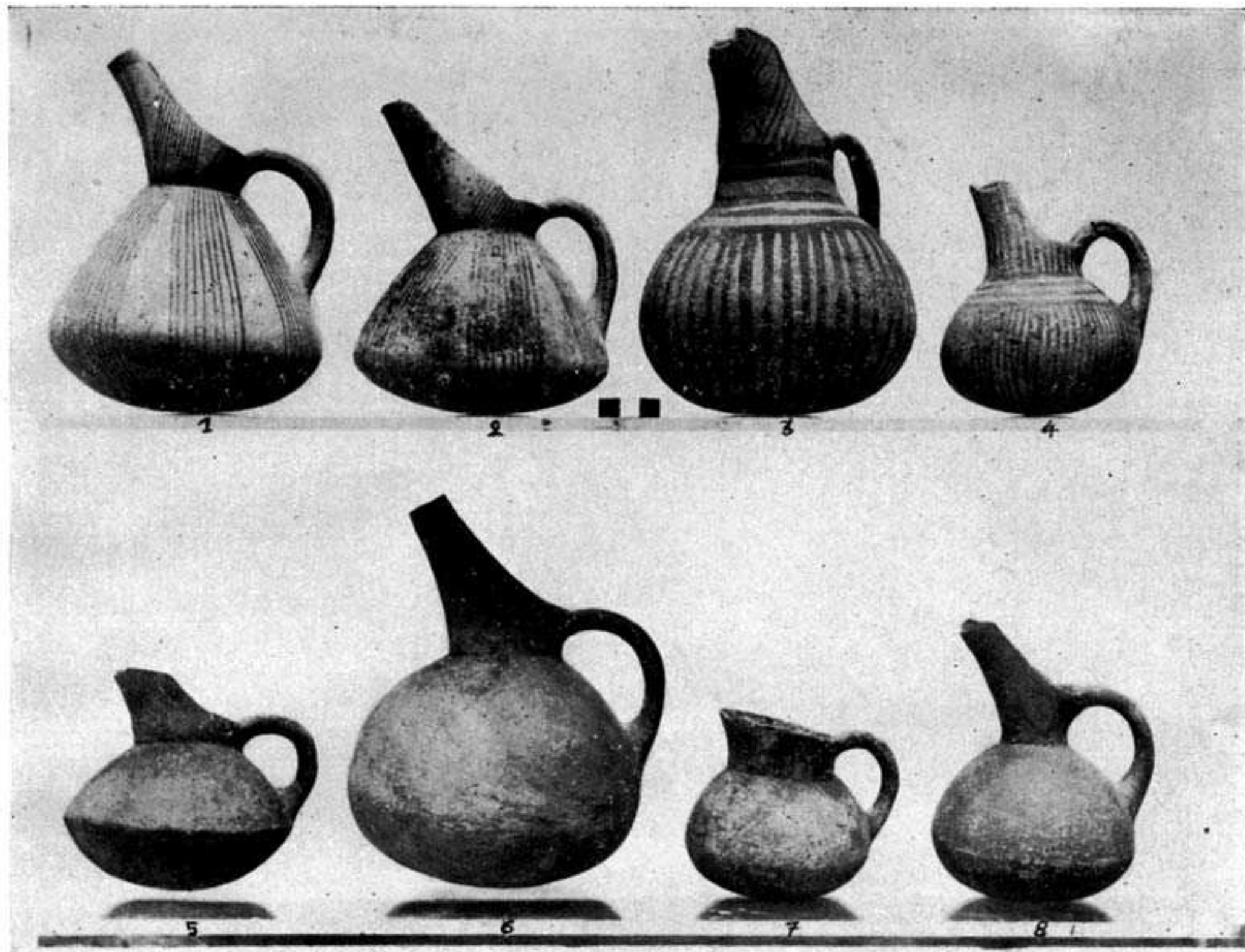
5.—Πίν. ΙΔ' 1, 12. Κυλινδρικὸν ἀγγεῖον ὕψους 0,045 μ. μὲ εὐρὺν ἐπίπεδον πυθμένα καὶ τοίχωμα ἀνοιγόμενον πρὸς τὰ κάτω. Αἱ λαβαὶ εὐθύς ὑπὸ τὸ στόμιον. Ἐχει καλυφθῆ διὰ τοῦ αὐτοῦ παχέος ἐρυθροῦ «λουτροῦ», τὸ ὁποῖον εἶτα ἐστιλβώθη καὶ νῦν εὐκόλως ἀπολεπίζεται.

6.—Πίν. ΙΔ' 1, 8. Ἀγγεῖον ἔχον σχῆμα πλοιαρίου, μὲ ἐπίπεδον πυθμένα καὶ στόμιον ὑψηλὸν καὶ στενὸν ἐν εἴδει καπνοδόχης. Αἱ λαβαὶ ἦσαν προεξοχαὶ τετρουπημέναι, κατὰ τὸ μέσον τῶν μακρῶν πλευρῶν, μιμούμεναι τὴν θέσιν τῶν κωπῶν, ἐνῶ κατὰ τὴν πρῦμνην ὑπάρχει διχαλωτὴ θέσις διὰ τὸ πηδάλιον. Ἡ προεξοχὴ τῆς πρῶρας, ἑλλιπῆς νῦν ἦτο ἀσφαλῶς τετρουπημένη ὁμοίως, οὕτως ὥστε τὸ σκεῦος ἀνηρτᾶτο ἐκ τεσσάρων σημείων. Μῆκος 0,11 μ., ὕψος 0,075 μ. Ἐρυθρὰ χρῶσις ἀποτριβεῖσα κατὰ τὸ πλεῖστον.

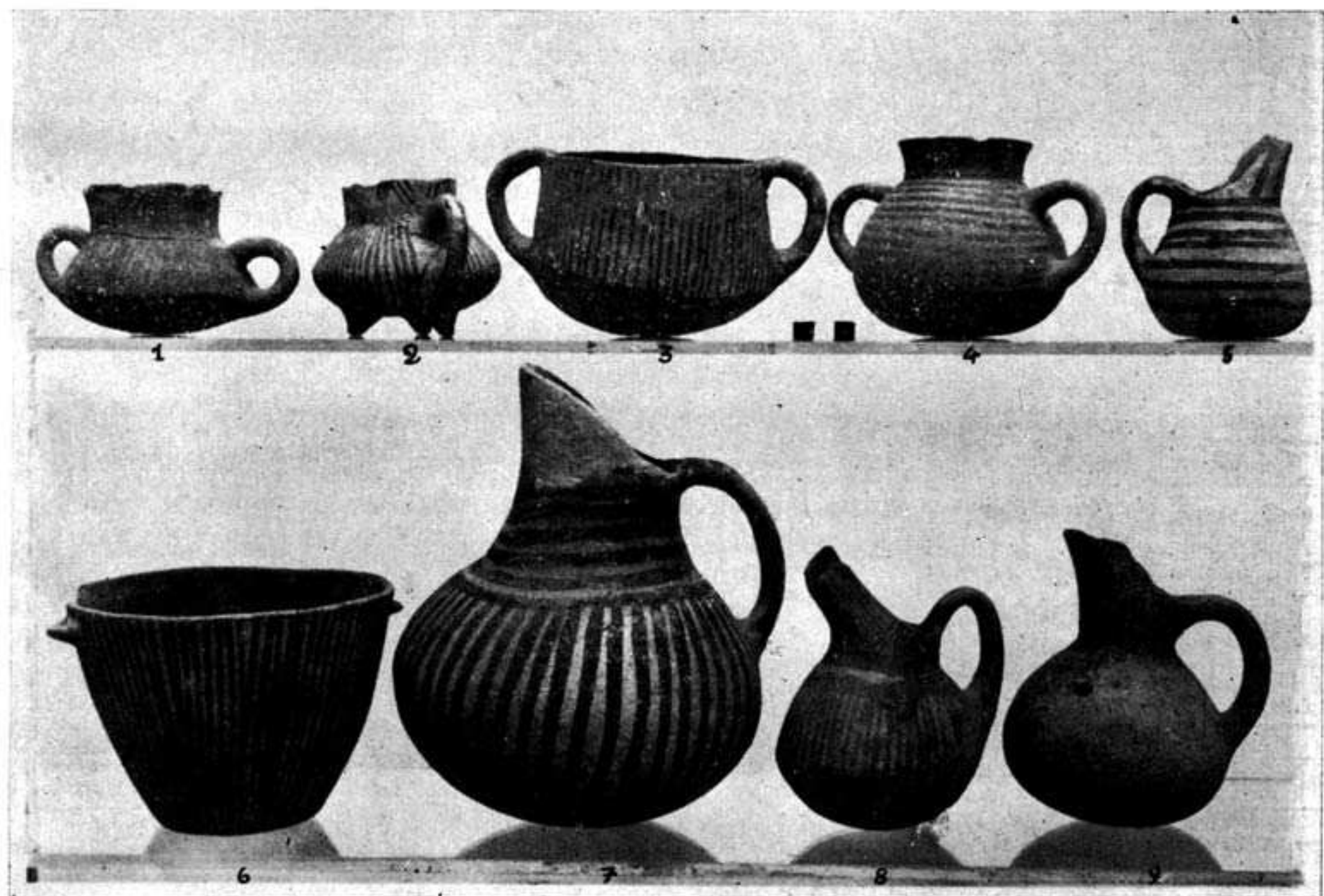
7.—Πίν. ΙΔ' 1, 1. Πῶμα μικρὸν διαμέτρου 0,075 μ., καπνιστόν καὶ ἐστιλβωμένον ἐξωτερικῶς. Δύο ἀποφύσεις ὀριζόντιαι μικρὸν πρὸς τὰ ἄνω προέχουσαι τετρουπημέναι. Ὑπάρχει καὶ ἕτερον ὅμοιον πῶμα, τὸ ὁποῖον δὲν δημοσιεύεται.

Z' Καπνιστὰ ἀγγεῖα.

1.—Πίν. ΙΔ' 1, 5. Ὑψηλὴ κύλιξ ἢ ὀπωροδόχη ὕψους 0,12 μ., καπνιστή, μὲ σῶμα κυπελλοειδὲς καὶ πόδα κοῖλον, φέροντα παραλλή-



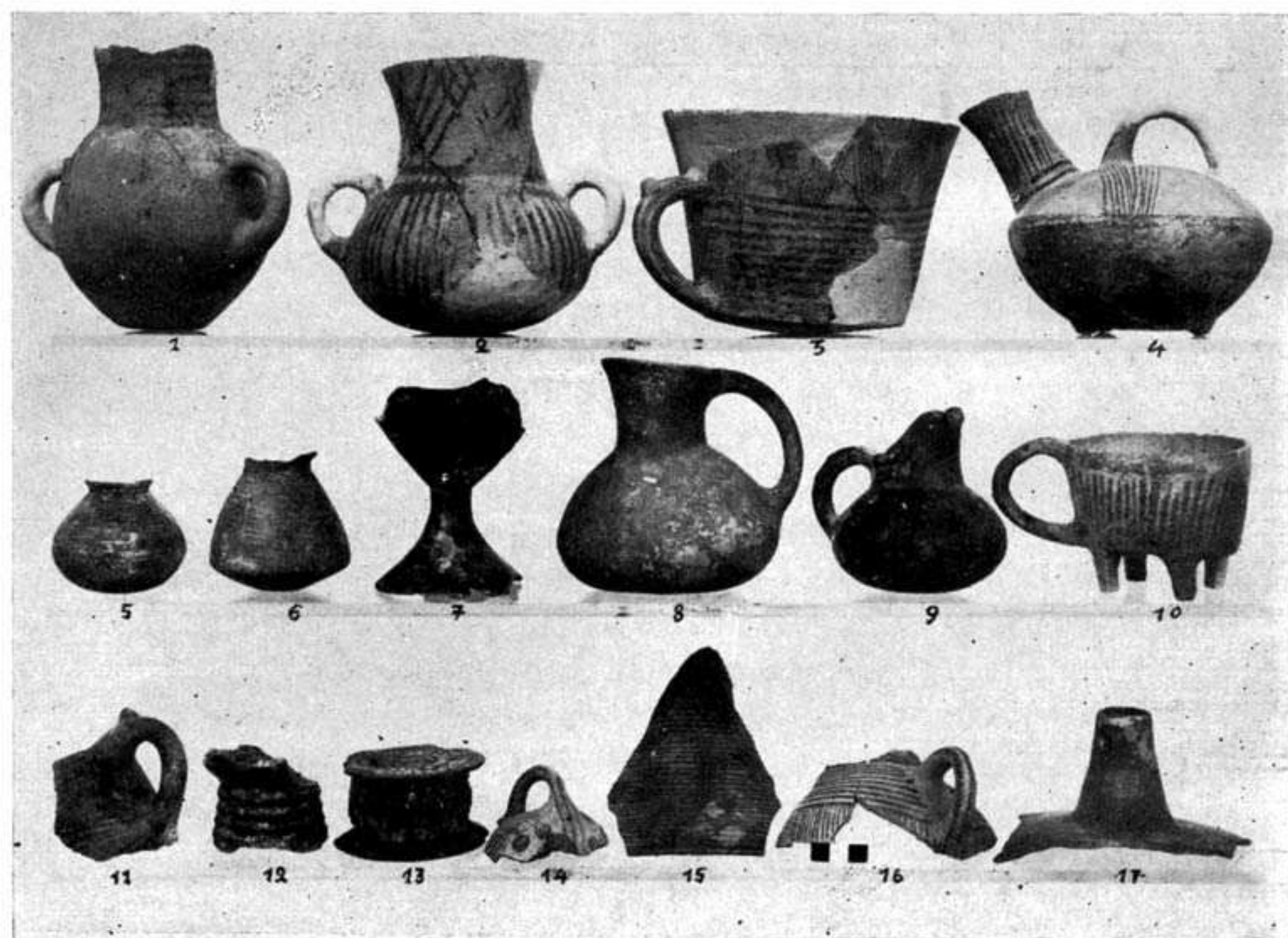
Εἰκ. 1.— Ἀγγεῖα ἐκ τοῦ σπηλαιώδους τῆφου Κυπαρισσίου.



Εἰκ. 2.— Ἀγγεῖα ἐκ τοῦ σπηλαιώδους τάφου Κυπαρισσίου.



Εἰκ. 1.—'Αγγεῖα ἐκ τοῦ σπηλαιώδους τάφου Κυπαρισσίου.



Εἰκ. 2 — Ἀγγεῖα καὶ οὐτρακὰ.

λους ὀριζοντίας ἔξεχούσας ταινίας. Κατὰ τὸ σημεῖον συνδέσεως κυπέλλον καὶ βάσεως δακτύλιος. Τὸ κύπελλον κατὰ τὸ ἀνώτερόν του τμήμα, χωριζόμενον δι' ἑλαφρῶς δηλουμένης τρόπιδος, κοσμεῖται δι' ἀστιλβώτων καὶ διὰ τοῦτο ὀλιγώτερον τῆς λοιπῆς ἐπιφανείας μελανῶν μετοπῶν ραβδωθεισῶν καθέτως διὰ στιλβωτῆρος. Ἡ λοιπὴ ἐπιφάνεια ἐσωτερικῶς καὶ ἐξωτερικῶς ἔχει συνεχῆ στίλβωσιν. Πηλὸς κοκκινωπὸς καὶ μᾶλλον ἀκάθαρος. Φέρει μίαν μόνον λαβὴν ὑψηλά, ὀριζοντίαν τετρουπημένην.

2.—Πίν. ΙΔ' 2, 7. Ὅμοιον κατὰ τὸ σχῆμα καὶ τὴν τεχνικὴν, ὕψους 0,12 μ. Ἐλλιπὲς τὰ χεῖλη, ἄνευ δακτυλίου. Διακόσμησις διὰ τοῦ στιλβωτῆρος.

3.—Πίν. ΙΔ' 1, 3. Ἀγγεῖον ὕψους 0,105 μ. μετὰ πυθμένος στενοῦ ἐπιπέδου, ἀπαρτισθὲν ἐκ δύο κωνικῶν κυπέλλων συνενωθέντων κατὰ τὰ χεῖλη, ὧν τὸ ἀνώτερον διεμορφώθη μετὰ σωληνωτοῦ στομίου. Καπνιστὸν μὲ ἀὐλακώσεις ὀριζοντίας παραλλήλους. Ἐφερε δύο ἀποφύσεις τετρουπημένας.

4.—Πίν. ΙΔ' 1, 4. Ἀγγεῖον ὕψους 0,06 μ. ὁμοιάζον πρὸς τὸ προηγούμενον, μετὰ ὑψηλοῦ σωληνωτοῦ στομίου, οὗ τὰ προέχοντα χεῖλη ἔχουν δύο ὀπὰς. Δύο ἀποφύσεις τετρουπημέναι ἀποκολληθεῖσαι, κατὰ τὴν ἔναρξιν τοῦ πυθμένος. Καπνιστὸν μὲ ταινίας διὰ στιλβωτῆρος γενομένας.

5.—Πίν. ΙΔ' 1, 2. Μικρὸν κωνικὸν τριποδικὸν ἀγγεῖον, ὕψους 0,055 μ. Καπνιστὸν μὲ ταινίας γενομένας διὰ τοῦ στιλβωτῆρος.

6.—Πίν. ΙΔ' 2, 6. Ἀγγεῖδιον καπνιστὸν ὕψους 0,08 μ., μετὰ μικροῦ ἐπιπέδου πυθμένος καὶ τρόπιδος. Στενοῦται πρὸς τὸ στόμιον, οὗ τὰ χεῖλη προέχουν μικρόν. Ἐχει δύο λαβὰς μικρὰς τετρουπημένας ἐπὶ τῆς τρόπιδος. Φέρει ὀριζοντίας χαρακτὰς γραμμὰς.

7.—Πίν. ΙΔ' 2, 5. Σφαιροειδὲς καπνιστὸν ἀγγεῖδιον, ὕψους 0,06 μ. μετὰ στενουμένου στομίου καὶ μικρὸν προεχόντων χειλέων. Ἐφερεν ὁμοίας πρὸς τὸ προηγούμενον λαβὰς ἀποκολληθείσας καὶ κόσμησιν τὴν αὐτὴν διὰ χαρακτῶν ὀριζοντίων ταινιῶν.

8.—Πίν. ΙΔ' 2, 13. Πυξὶς κυκλαδικὴ μετὰ πώματος, συγκολληθεῖσα ἐκ τινων τεμαχίων, ἑλλιπὴς ἐν μέρει. Ὑψος μετὰ τοῦ πώματος 0,05 μ. Τὸ πῶμα φέρει διακόσμησιν χαρακτὴν ἐκ τριῶν συγκεντρικῶν κύκλων. Μεταξὺ τῶν δύο ἀκραίων τεθλασμένα. Ἐπὶ τοῦ προέχοντος τμήματος τοῦ πώματος καὶ τοῦ ἀγγείου ραβδώσεις. Τὰ τοιχώματα τοῦ πώματος καὶ τοῦ πυξιδίου ἔχουν τεθλασμένας καὶ καθέτους γραμμὰς ἐναλλάξ. Ὁ πυθμὴν τῆς πυξίδος ἔχει δύο συγκεντρικοὺς κύκλους, ὧν μεταξὺ στιγμαί, ἐπὶ δὲ τοῦ προέχοντος τμήματος τοῦ πυθμένος τεθλασμένα. Εἶναι καπνιστὸν καὶ ἐστιλβωμένον ἔσωθεν καὶ ἔξωθεν.

Η' Διάφορα.

1.—Πίν. ΙΔ' 2, 4. Ἀσκὸς ὕψους 0,13 μ., μετὰ τριῶν ἀτροφικῶν ποδῶν καὶ μιᾶς καθέτου λαβῆς συμπληρωθείσης. Τὸ κάτω ἥμισυ τοῦ ἀγγείου ἔχει καλυφθῆ δι' ἐρυθρᾶς ἀλοιφῆς, τὸ δὲ ἀνώτερον ἐκοσμήθη διὰ δμάδων γραμμῶν τεμνουσῶν ἀλλήλας. Τὸ μέγα σωληνωτὸν στόμιον φέρει παραλλήλους γραμμάς.

2.—Πίν. ΙΔ' 2, 10. Κύπελλον κυλινδρικὸν ὕψους 0,08 μ., τριποδικόν, μόνωτον, φέρον πυκνάς παραλλήλους καθέτους γραμμάς.

Πλὴν τῶν ἀνωτέρω ἀγγείων ἀνευρέθησαν δύο προχοΐδια μονόχρωμα, καὶ τρίτον ἔλλιπές ἐν μέρει μετ' ἐρυθρᾶς γραμμικῆς διακοσμῆσεως. Ἐπίσης ἐν χονδροειδῆς κύπελλον μετὰ μιᾶς ἀπλῆς λαβῆς ἔλλιποῦς, ἣτις θὰ ἦτο ἀρκούντως μακρά, ὡς ἀρυταίνης. Ταῦτα δὲν δημοσιεύονται ὡς ἄνευ ἰδιαίτερου ἐνδιαφέροντος. Ἐκ τῶν ἀφθόνων καὶ λίαν ἐνδιαφερόντων ὀστράκων δημοσιεύονται πρὸς τὸ παρὸν τὰ χαρακτηριστικώτερα, γίνεται δὲ λόγος περὶ αὐτῶν κατωτέρω.

ΧΑΛΚΑ ΑΝΤΙΚΕΙΜΕΝΑ

1.—Εἶκ. 7, (τὸ πρῶτον τῶν ἐγχειριδίων ἐξ ἀριστερῶν). Ἐγχειρίδιον μήκους 0,093 μ. καὶ μεγίστου πλάτους 0,025 μ. ἐπίμηκες στενούμενον κατὰ τὴν αἰχμήν. Ἐλλείπει μικρὸν τμῆμα κατὰ τοὺς ὤμους, ἐνθα θὰ ὑπῆρχον αἱ ὀπαι διὰ τὴν προσήλωσιν τῆς ξυλίνης λαβῆς. Ἡ λεπίς ἔχει ἀποτελεσθῆ ἐκ δύο συναρμοσθέντων πρὸς ἀλληλα φύλλων χαλκοῦ, ἔχει δὲ ἐνισχυτικὴν διόγκωσιν κατὰ τὸ μέσον, καθ' ὅλον τὸ μῆκος αὐτῆς, ἄνευ πλαστικῆς ἐξωτερικῆς δηλώσεως.

2.—Εἶκ. 7, (τὸ μεσαῖον τῶν ἐγχειριδίων). Ἐγχειρίδιον μήκους 0,085 μ., μεγίστου πλάτους 0,025 μ. τοῦ ἐπιμήκους τύπου, σῶζον καὶ τὴν μίαν τῶν ὀπῶν ἐπὶ τῶν ὤμων. Ἐλλείπει τμῆμα τῆς αἰχμῆς καὶ τῶν ὤμων. Ἐχει ἀποτελεσθῆ ἐξ ἑνὸς λεπτοῦ φύλλου χαλκοῦ, ἄνευ ἐνισχυτικῆς ἐξογκώσεως. Εἶναι λίαν βεβλαμμένον.

3.—Εἶκ. 7, (τὸ τρίτον τῶν ἐγχειριδίων). Ἐγχειρίδιον μήκους 0,067 μ. καὶ πλάτους 0,021 μ. τοῦ αὐτοῦ τύπου καὶ τῆς αὐτῆς τεχνικῆς πρὸς τὸ προηγούμενον. Λίαν βεβλαμμένον καὶ ἔλλιπές ἐν μέρει.

4.—Εἶκ. 7, κάτω δεξιὰ. Τρία τεμάχια περονῶν.

ΔΙΑΦΟΡΑ

1.—Εἶκ. 7, ἄνω δεξιὰ. Τέσσαρα λεπίδια ἐξ ὀψιδιανοῦ.

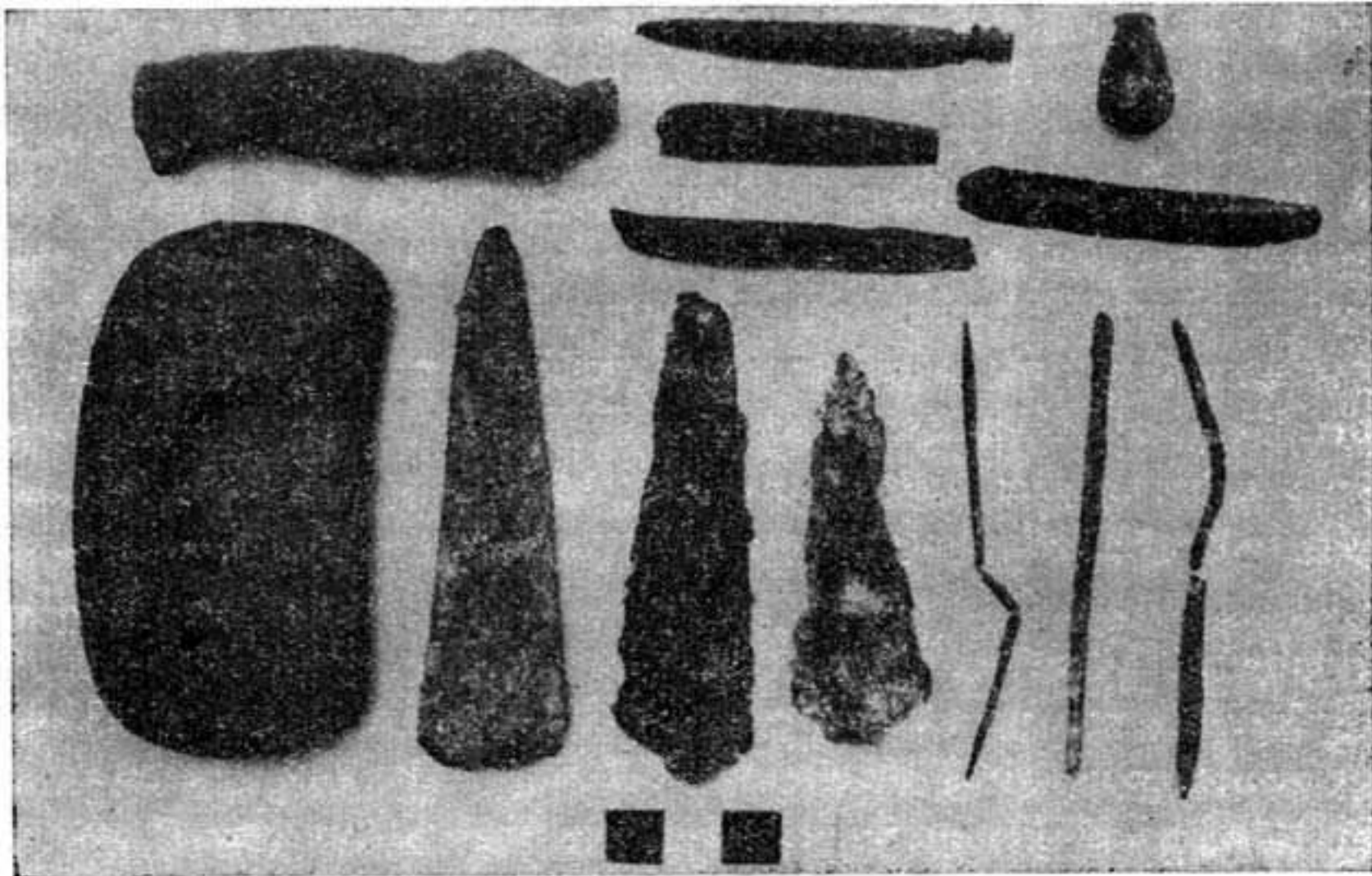
2.—Εἶκ. 7, ἄνω δεξιὰ πλησίον τοῦ λεπιδίου. Ψῆφος περιδεραίου κυλινδρική με δύο βαθείας αὔλακας, μήκους 0,005 μ., τετραπημένη κατὰ μῆκος, ἐκ κιτρινωποῦ στεατίτου.

3.—Εἶκ. 7, δεξιὰ τῆς προηγουμένης. Ψῆφος περιδεραίου σταγο-

νόσχημος, τετραπημένη, μήκους 0,02 μ. ἐκ κιτρινωποῦ στεατίτου.

4.—Εἰκ. 7, κάτω ἄριστερά. Πήλινον ἀντικείμενον ὁμοιάζον πρὸς οὓς, μήκους 0,09 μ. καὶ πλάτους 0,05 μ. Πιθανῶς λειαντήρ.

5.—Εἰκ. 7, ἄνω ἄριστερά. Τεμάχιον στεατίτου.



Εἰκ. 7.— Μικρὰ εὐρήματα τοῦ τάφου.

ΣΥΜΠΕΡΑΣΜΑΤΑ

Ὡς εἶναι σαφές τὰ ἀγγεῖα ἡμῶν ἀνήκουν εἰς τὰς γνωστὰς κατηγορίας τεχνικῆς καὶ σχημάτων τῆς παλαιότερας πρωτομινωικῆς κεραμεικῆς τῆς Κρήτης. Ἰδιαιτέρως στενῶς συνδέονται μὲ τὰ σύγχρονα σύνολα τῆς κεντρικῆς Κρήτης, ἤτοι τοῦ τάφου τοῦ Πύργου, τοῦ σπηλαίου τῆς Εἰλειθυίας, τοῦ τάφου τοῦ Κράσι, τοῦ σπηλαίου τοῦ Ἀρχαλοχωρίου, τῶν τάφων τῆς Μεσαρᾶς. Ἀπαντᾷ καὶ μεταξὺ τῶν ἀγγείων τοῦ Κανλί Καστελλίου ἡ κατηγορία τῶν μονοχρῶμων ἀγγείων, ἤτοι τῶν ἐμβαπτισθέντων εἰς λουτρὸν ἐρυθροῦ καθαροῦ χώματος διαλελυμένου εἰς ὕδωρ, διὰ τοῦ ὁποίου ἐπιτυγχάνεται ὁ σχηματισμὸς λεπτοτέρου λείου ἐγχρώμου στρώματος ἐπὶ τῆς ἐπιφανείας τοῦ συνήθως ἀκαθάρτου πηλοῦ τοῦ ἀγγείου.^{*)} Τὸ στρώμα τοῦτο, τὸ ὁποῖον εἶναι φύσει ἀμαυρόν, στιλβώνεται ἀκολούθως διὰ στιλβωτῆρος, καθ' ὅλην τὴν ἐπιφάνειαν, ἢ (ἐπὶ τῶν καπνιστῶν κυρίως ἀγγείων) γίνονται διὰ τοῦ στιλβωτῆρος γραμμαὶ παράλληλοι, κάθετοι καὶ ὀριζόντιοι, εἰς δὲ τὰς

^{*)} A. J. A., 1897, σ. 300, Ἀρχ. Δελτ., 1918, σ. 144.

ὑψίποδας κύλικας καὶ συγκεντρικοὶ περίπου κύκλοι⁴. Πρὸ τῆς ὀπτήσεως γίνονται ἀβαθεῖς αὐλακες καὶ χαρακταὶ γραμμαί.⁵ Ἐρυθρὰ καὶ τὰ καπνιστὰ φαιὰ ἀγγεῖα εἶναι ἀσφαλῶς σύγχρονα⁶, ἢ δὲ τεχνικὴ των πρέπει νὰ θεωρηθῇ ὡς μίμησις τῆς νεολιθικῆς στιλβώσεως τοῦ ἀγγείου⁷, ἀφοῦ τὸ «λουτρὸν» ἀποβλέπει ἀκριβῶς εἰς τὴν ἐμφάνισιν τῆς ἐπιφανείας τοῦ ἀγγείου ὡς λείας καὶ στιλπνῆς μὲ ὀλιγωτέραν ἐργασίαν πραγματικῆς στιλβώσεως. Ἀνήκει λοιπὸν ἡ τεχνικὴ εἰς τοὺς παλαιότερους πρωτομινωικοὺς χρόνους, ἀσφαλῶς ὅμως ἐπέζησεν ἐπὶ μακρόν, συνεχισθεῖσα παραλλήλως πρὸς τὴν χρησιμοποίησιν τοῦ ἰδίου ἐρυθροῦ χρώματος, ὅχι πλέον πρὸς ἐπικάλυψιν ὀλοκλήρου τῆς ἀδρᾶς ἐπιφανείας τοῦ ἀγγείου, ἀλλὰ πρὸς ἀσυνεχῆ γραμμικὴν κόσμησιν τούτου.

Μεταβαίνομεν οὕτω εἰς τὴν τάξιν τῶν ἐχόντων γραμμικὴν κόσμησιν ἀγγείων, τὰ ὅποια πρέπει νὰ θεωρηθοῦν σύγχρονα πρὸς τὰ μονόχρωμα καὶ τὰ καπνιστὰ, καίτοι ἡ τεχνικὴ τῶν πρώτων εἶναι ἀσφαλῶς νεωτέρα⁸. Ἡ κόσμησις αὕτη συνίσταται εἰς γραμμὰς καθέτους ἢ ὀριζοντίας, συνδυαζομένας ἐνίοτε εἰς κανονικὰ συστήματα ἰσαρίθμων γραμμῶν, ἐνίοτε τεμνομένων κατ' ἐξαιρετικῶς διακοσμητικὸν τρόπον ἐπὶ τοῦ πυθμένος τοῦ ἀγγείου (πίν. ΙΓ' 1, 1), ἢ εἰς ὀμάδας λοξῶν τεμνομένων γραμμῶν ἐπὶ τοῦ λαιμοῦ. Ἀπαξ (ἐπὶ τοῦ ὀστράκου πίν. ΙΔ' 2, 14) ἀπαντᾷ κόσμησις ἐκ κηλίδων ἐρυθροῦ χρώματος⁹.

Τρίτος διακοσμητικὸς τρόπος σπανιώτερος καὶ ἐπὶ τῶν παρόντων ἀγγείων καὶ γενικώτερον ἐπὶ τῆς πρωτομινωικῆς κεραμεικῆς εἶναι ἡ

⁴) Πβ. B. S. A. XIX, σ. 38, εἰκ. 3 α, β.

⁵) Ἐγένετο λόγος περὶ lustrous black glaze, J. H. S., 1903, σ. 165 καὶ Pendlebury, Archaeology of Crete, σ. 48. Πρόκειται νομίζω πάντοτε περὶ ἐρυθροῦ στρώματος, τὸ ὅποιον εἰς τὰ καπνιστὰ ἀγγεῖα καθίσταται τελείως μέλαν, παρέχον οὕτω τὴν ἐντύπωσιν διαφόρου χρώματος. Τὴν παρατήρησιν ταύτην ὀφείλω εἰς τὸν κ. Ν. Πλάτωνα, τὴν δικαιολογεῖ δὲ καὶ τὸ γεγονός ὅτι ποτὲ δὲν παρουσιάζεται ἐπὶ τῶν ἀγγείων τῶν χρόνων τούτων ἀσυνεχῆς γραμμικὴν κόσμησιν διὰ μέλανος χρώματος, ἀλλὰ μόνον δι' ἐρυθροῦ. Ἐνίοτε καπνίζεται τὸ ἀγγεῖον χωρὶς νὰ ἔχη ἐπικαλυφθῆ πρότερον δι' ἀλοιφῆς· τότε σχηματίζεται ἀσαφὲς μέλαν στρώμα ἐπὶ τοῦ διαποτιζομένου διὰ καπνοῦ πηλοῦ, οὐχὶ σαφῶς ἀπολεπιζόμενον. Περὶ τῆς τεχνικῆς τοῦ καπνίσματος βλ. καὶ Ἀρχ. Δελτ. 1918, σ. 157.

⁶) Πβ. αὐτόθι, σ. 143.

⁷) Πβ. J. H. S., 1903, σ. 165.

⁸) Δὲν εἶναι δυνατόν π. χ. νὰ ἀνήκουν εἰς διαφόρους περιόδους τὸ ἔχον γραμμικὴν κόσμησιν κύπελλον πίν. ΙΔ' 2, 3, καὶ τὸ ὑπ' ἀριθ. 11 τεμάχιον καπνιστοῦ κυπέλλου τοῦ αὐτοῦ πίνακος· τὸ σχῆμα τῆς λαβῆς μὲ τὴν ἀπόφυσιν εἶναι τὸ αὐτὸ καὶ εἰς τὰ δύο δείγματα, αἱ δὲ ταινίαι τοῦ πρώτου εἶναι ἢ γραπτὴ ἀπόδοσις τῶν παραλλήλων αὐλακώσεων τοῦ δευτέρου.

⁹) Πβ. Vaulted Tombs of Messarà, πίν. II, 4141.

κόσμησις τῆς ἐπιφανείας τοῦ ἀγγείου διὰ ψήκτρας ἢ κτενίου, ἢ δημιουργοῦσα πυκνὰς παραλλήλους αὐλακας, συνήθως εἰς ἀκανονίστους ομάδας, ἐφ' ἧλης τῆς ἐπιφανείας¹⁰.

Χάραξις κύκλων, τεθλασμένων καὶ εὐθειῶν ἄνευ πληρώσεως διὰ λευκῆς ὕλης ἀπαντᾷ ἐπὶ μιᾷς μετὰ πώματος πυξίδος κυκλαδικοῦ τύπου¹¹.

Ὡς πρὸς τὰ σχήματα, ἀντιπροσωπεύονται μεταξὺ τῶν δημοσιευμένων καὶ μὴ τεμαχίων δι' ἀρκετῶν δειγμάτων αἱ ὑψηλαὶ μελανωπαὶ κύλικες ἢ ὀπωροδόχαι, τῶν ὁποίων τὸ οἰκεῖον ἐργαστήριον ὑπῆρχεν ἴσως εἰς συνοικισμόν τινα παρὰ τὴν βορείαν παραλίαν τῆς νήσου πλησίον τοῦ τάφου τοῦ Πύργου ὅπου εὐρέθησαν εἰς μεγάλην ἀφθονίαν τὰ ἄριστα δείγματα τοῦ ρυθμοῦ τούτου. Εἰς κωνικὸν πόδα τοιοῦτου ἀγγείου λαμπρᾶς καὶ ἐπιμελεσιότητος τεχνικῆς ἀνήκει τὸ φέρον πολλὰς παραλλήλους αὐλακας μέγα ἐρυθρωπὸν ὄστρακον τοῦ πίν. ΙΔ' 2, 15 ἐκ δὲ τοῦ δακτυλίου τοῦ συνδέοντος κύπελλον καὶ πόδα τὸ αὐτόθι 12. Τὰ εὐρέα κύπελλα τοῦ αὐτοῦ ρυθμοῦ μὲ τὰς τοξοειδεῖς, κοσμουμένας δι' ἀποφύσεων λαβὰς καὶ τὴν αὐλακωτὴν διακόσμησιν¹² ἀντιπροσωπεύονται ἐπίσης. (πίν. ΙΔ' 2, 11).

Ἐκ τῶν λοιπῶν ἀγγείων, μονοχρόμων ἢ γραπτῶν, ἀφθονοὶ εἶναι αἱ πρόχοι, εἰς σχήματα κοινὰ ἐν τῇ ΠΜ Κρήτη, ἥτοι μετὰ στομίου ραμφοειδοῦς (Schnabelkannen) ἢ στρογγύλου, μὲ τελείως σφαιρικὸν ἢ τελείως ἐπίπεδον πυθμένα¹³. Ὑπάρχουν ἐπίσης πολλὰ ἀγγεῖα μετὰ διακεκριμένου στομίου καὶ δύο λαβῶν τοξοειδῶν καθέτων, ἐξ ὧν λαμπρὸν εἶναι τὸ καπνιστὸν ἐστιλβωμένον τοῦ πίν. ΙΔ' 1, 6, καὶ κύπελλα μόνωτα ἢ δίωτα, κωνικὰ ἢ σφαιροειδῆ, προχείρου ἢ ἐπιμελοῦς κατασκευῆς, ἀλλ' ἀνήκοντα εἰς τὴν αὐτὴν περίοδον¹⁴. Σπάνιον εἶναι τὸ

¹⁰) Δείγματα τοῦ τρόπου τούτου εὐρίσκονται μεταξὺ τῶν ἐκ τοῦ σπηλαιίου τῆς Εἰλειθυίας ἀγγείων. Πβ. καὶ Xanthoudides, V.T.M. pl. XXV, 4294.

¹¹) Παραδόξως ὁ Pendlebury, ἐνθ' ἄνωτ. σ. 85 καὶ πίν. XIII, 3, b-c, πιστεύει ὅτι αἱ κυλινδρικοὶ αὗται πυξίδες ἐμφανίζονται διὰ πρώτην φοράν ἐν Κρήτη κατὰ τὴν ΠΜ III περίοδον, διακρίνει δὲ τελείως τὰ ἀγγεῖα ταῦτα ἀπὸ τῶν ὑπονεολιθικῶν καὶ ΠΜ I χαρακτῶν. Τὸ παρὸν δείγμα ἀνήκον εἰς σαφῶς χρονολογημένον σύνολον εἶναι διδακτικόν.

¹²) Ἀρχ. Δελτ. 1918, εἰκ. 10, 81.

¹³) Εἶναι ἀμφίβολον ἂν ἡ διαφορὰ αὕτη ἀντιστοιχεῖ πράγματι εἰς διακεκριμένας χρονικὰς περιόδους, Pendlebury ἐνθ' ἄν. σ. 67. Ἀσφαλῶς τὸ σχῆμα μετ' ἐπίπεδου πυθμένους εἶναι νεώτερον, ἀλλ' ἀγγεῖα κατὰ τὸ παλαιὸν πρότυπον ἠδύναντο νὰ κατασκευάζωνται ἐπὶ μακρὸν παραλλήλως πρὸς τὰ μετ' ἐπίπεδου πυθμένους.

¹⁴) Πάντα τὰ χονδροειδῆ καὶ βαρῆα ἀγγεῖα τοῦ Πύργου ἐθεώρει ὁ Ξανθοῦδίδης ΠΜ I. Ἀρχ. Δελτ. 1918, σ. 170. (Ὅμοια πρὸς τὰ ἀνωτέρω ἀγγεῖα ἡμῶν, αὐτόθι, εἰκ. 6, 16-19). Ἀλλὰ νομίζω ὅτι ἡ τεχνικὴ, τὰ σχήματα καὶ ὁ

σχῆμα τοῦ τριποδικοῦ κυπέλλου μετὰ μιᾶς τοξοειδοῦς λαβῆς, πίν. ΙΔ' 2, 10. Ἀπαντᾷ ἐπίσης εἷς ἄσκος τριποδικὸς μετὰ τοξοειδοῦς λαβῆς ἄνωθεν καὶ σωληνωτῆς προχύσεως¹⁶, καί τινα πυξίδια κυλινδρικά καὶ χυτρίδια σφαιροειδῆ μετ' ἀνοικτοῦ ἢ κλειστοῦ στομίου, καὶ τετραυπημένων λαβῶν¹⁶. Εἷς μέγα ἄγγειον ἀγνώστου σχήματος μετ' σωληνωτὴν πρόχυσιν ἀνήκει τὸ τεμάχιον μετ' ἐρυθρᾶς ἀλοιφῆς. (πίν. ΙΔ' 2, 17) Ἡ χρῆσις χειροκινήτου ἀτελοῦς τροχοῦ (tournette) φαίνεται λίαν πιθανή καὶ διὰ τὰ παρόντα ἄγγεϊα¹⁷. Μεταξὺ τῶν μὴ δημοσιευθέντων ἐνταῦθα τεμαχίων ὑπάρχουν τμήματα μεγάλου ἀβαθοῦς δίσκου χονδροειδοῦς τεχνικῆς μετ' ἐρυθρὰν γραμμικὴν διακόσμησιν¹⁸. Μοναδικὸν εἶναι τὸ ἔχον σχῆμα πλοιαρίου (πίν. ΙΔ' 1,8)¹⁹. Ἀξία προσοχῆς εἶναι ἡ ἀπουσία τῶν λεγομένων «πωμάτων χυτρῶν», τὰ ὁποῖα ἀπαντοῦν εἰς Πύργον, Κουμάσαν, Πορτί, Ἀγ. Τριάδα, Μόχλον, Σφουγγαράν, Ἀρκαλοχώρι, Τραπέζαν²⁰.

Ὡς πρὸς τὰ χαλκᾶ ἀντικείμενα πρέπει νὰ παρατηρήσωμεν ὅτι τὰ ἐγχειρίδια ἡμῶν ἀνήκουν εἰς προκεχωρημένον τύπον, δηλαδὴ ὄχι εἰς τὸν τοῦ βραχέως καὶ τριγωνικοῦ ἐγχειριδίου, ἀλλ' εἰς τὸν τοῦ στενοῦ καὶ ἐπιμήκους. Ἰδιαιτέρως ἀξία προσοχῆς εἶναι ἡ τεχνικὴ τοῦ ὑπ' ἀριθ. 1 ἐν τῷ καταλόγῳ τῶν χαλκῶν μετὰ τῆς ἐνισχύσεως κατὰ μῆκος τῆς λεπίδος. Συμφώνως πρὸς τὰ παραδεδειγμένα, ἡ χρῆσις τοῦ χαλκοῦ θεωρεῖται συμπτωματικὴ διὰ τοὺς ΠΜ Ι χρόνους²¹ καὶ ἐπομένως προωδευμένα ὄπλα ὡς τὸ παρὸν θὰ ἔπρεπε νὰ ἀνήκουν εἰς τὴν ἐπομένην περίοδον²². Ἐπειδὴ εἶναι ἀπίθανος ἡ ἄμεσος ἐμφάνισις κατ' αὐτὰς τὰς ἀρχὰς τοῦ χαλκοῦ αἰῶνος τοιοῦτου τύπου ὄπλου, (καὶ ἡ παρα-

τρόπος τῆς διακοσμήσεως καθορίζουν τὰς περιόδους καὶ ὄχι ἡ ἐπιμελεστέρα ἢ ἀμελεστέρα κατασκευή.

¹⁶) Πρβλ. Ἀρχ. Δελτ. 1918, εἰκ. 6, 23. Ὅμοιον ἄγγειον προέρχεται ἐκ τοῦ σπηλαίου τῆς Εἰλειθυίας, (ἀνασκαφῆς Σπ. Μαρινάτου).

¹⁶) Πρβλ. Ἀρχ. Δελτ. 1918, εἰκ. 7, 30-35 καὶ εἰκ. 12, 96-98.

¹⁷) Αὐτόθι σ. 162.

¹⁸) Πρβλ. Hall, Excav. in East. Crete, Univ. of Pens., Anthropol. Public. vol. III, σ. 46, εἰκ. 20 καὶ τὰ ἐκ Μιαμοῦς, A. J. A., 1897, εἰκ. 12, σ. 301.

¹⁹) Πρβλ. τὸ ἐκ Μόχλου πλοιάριον, τὸ ὁποῖον ὅμως δὲν ἀποτελεῖ συνδυασμὸν πλοιαρίου καὶ ἄγγείου ὡς τὸ ἡμέτερον. A. J. A., 1909, σ. 279, εἰκ. 2 μέσον.

²⁰) Ἀρχ. Δελτ. 1918, σ. 157, Pendlebury, ἐνθ' ἀν. α. 65.

²) Pendlebury, ἐνθ' ἀν. σ. 52.

²²) Εἰς τὴν μεσαίαν ἐποχὴν τῆς ΠΜ περιόδου τάσσει τὰ ὅμοια πρὸς τὰ ἡμέτερα ὄπλα τοῦ Πύργου ὁ Ξανθοῦ διδης, Ἀρχ. Δελτ. 1918, σ. 165-6. Τὸ μετὰ ραβδώσεως ἐγχειρίδιον εἰκ. 15, πρῶτον κάτω ἀριστερά, θεωρεῖ νεώτερον.

δοχή ἐπομένως τοῦ τριγωνικοῦ καὶ τοῦ ἐπιμήκους τύπου ὡς συγχρόνων) θεωρῶ πιθανώτερον ὅτι ἡ συνύπαρξις των πρὸς τὰ παρόντα ἀγγεῖα πρέπει νὰ ἐξηγηθῇ ἐκ τοῦ ὅτι ἡ λεγομένη ὑπονεολιθικὴ καὶ ΠΜ I κεραμεικὴ καλύπτει πράγματι καὶ μέρος τῆς ΠΜ II ἐποχῆς.

Προωδευμένα φαίνονται καὶ αἱ ψῆφοι, ἐκ τῶν ὁποίων ἡ κυλινδρική καὶ αὐλακωτὴ ἐπανευρίσκεται εἰς τὰς πρωτομινωικὰς ταφὰς τοῦ Ἁγίου Ἀντωνίου²³ ἡ δὲ σταγονόσχημος ἀνήκει εἰς τύπον ἐπαναληφθέντα πλειστάκις μέχρι τῶν τελευταίων ἡμερῶν τοῦ μινωικοῦ πολιτισμοῦ. Αἱ περόναι καὶ τὰ λεπίδια εἶναι ὁμοιότατα πρὸς τὰ ἐκ Πύργου²⁴, τὸ δὲ περίεργον πήλινον σκεῦος τῆς εἰκ. 7, κάτω ἀριστερά, (τὸ ὁποῖον ἂν ἐπρόκειτο περὶ ἱεροῦ χώρου, θὰ ἠδύνατο νὰ θεωρηθῇ ἀναθηματικὸν οὗς) ἐνθυμίζει βεβαίως τὰ ἐκ Σφουγγαρά clay polishers²⁵. Ἡ παρουσία τέλος τῶν σταλακτιτῶν εἰς τὸ ταφικὸν στρῶμα ἔχει ἴσως παράλληλον εἰς τὴν ἀνεύρεσιν ἑνὸς τεμαχίου κισσήρεως εἰς τὸ rock shelter τοῦ Μαγασᾶ²⁶.

Τὰ ταφικὰ ἔθιμα, τὰ διαπιστούμενα εἰς τὰς παρούσας ταφὰς, συμπίπτουν πρὸς τὰ τῶν λοιπῶν πρωτομινωικῶν ταφῶν, καὶ ὁ τρόπος ἀποθέσεως τῶν νεκρῶν φαίνεται ὁ αὐτὸς καὶ εἰς τὸ ἐνταῦθα δημοσιευόμενον καὶ εἰς τὰ πρότερον γνωστὰ rock shelters. Σπηλαιώδης, φυσικὸς ἢ τεχνητός, εἶναι καὶ ὁ τάφος τοῦ Πύργου, τοῦ ὁποίου ὅμως τὸ στόμιον ἐφράσσετο διὰ μεγάλων τιτανολίθων²⁷, ὅτι δὲ καὶ μικρότερας σπουδαιότητος ταφικοὶ χῶροι ἠδύναντο νὰ ἐξασφαλίζονται κατὰ τὸν τρόπον τοῦτον φαίνεται ἐκ τοῦ rock shelter at Magasa τὸ ὁποῖον «ἐκλείετο μερικῶς διὰ τοίχου»²⁸. Τὸ νεκρικὸν στρῶμα τοῦ τάφου τοῦ Πύργου περιγράφεται ὑπὸ τοῦ Ξανθουδίδη²⁹, ὡς ἔχον βάθος 0,30—0,60 μ. καὶ μὴ παρουσιάζον οὐδὲν ἴχνος καύσεως. Μόνον πήλινα

²³) Univ. of Pensylv., Anthropol. Public., vol. III, No. 3 σ. 184, εἰκ. 107, ἐνθα χρονολογεῖται ὡς ἀνήκουσα εἰς τοὺς ΠΜ II χρόνους.

²⁴) Ἄρχ. Δελτ. 1918, εἰκ. 15.

²⁵) Οἱ λειαντῆρες οὗτοι, οἱ ὁποῖοι ὑπὸ τῆς Hall θεωροῦνται προοριζόμενοι διὰ τὴν κατεργασίαν τῆς ἐπιφανείας τῶν ἀγγείων, Excav. in East. Crete, Sphoungaras, Univ. of Pensylv. Anthropol. Public., vol. III, No. 2 σ. 53-4, εἰκ. 27, A-D προέρχονται ἐκ τοῦ πρωτομινωικοῦ συνόλου Β τοῦ Σφουγγαρά. Πιστεύω ὅτι δὲν εἶναι κατάλληλοι διὰ λειανσίν ἀγγείων. Πιθανῶς εἶναι εἶδος σιλεγγίδων καὶ προωρίζοντο διὰ τὸν καθαρισμὸν αὐτοῦ τοῦ ἀνθρωπίνου σώματος. Τό ἡμέτερον φέρει κοιλώματα ἀμφοτέρωθεν πρὸς ὑποδοχὴν τοῦ ἀντίχειρος καὶ δύο δακτύλων τοῦ χειριζομένου αὐτὸ ἀνθρώπου.

²⁶) B. S. A., XI, σ. 262.

²⁷) Ἄρχ. Δελτ. 1918, σ. 136 ἐξ.

²⁸) B. S. A., XI, σ. 261.

²⁹) Ἄρχ. Δελτ. 1918, σ. 138.

ἀγγεῖα παρουσιάζουν ἴχνη ἰσχυροῦ πυρὸς—καὶ τοῦτο εἶναι ὑπὲρ τῆς ἀπόψεως τῆς συμπτωματικῆς καὶ ὑστερογενοῦς καὶ ὄχι σκοπίμου καύσεως τῶν νεκρῶν, τὴν ὁποίαν ἄλλως οὐδεὶς ἐρευνητῆς παρεδέχθη. Ἀνάμιξις καὶ ταραχὴ τῶν ὀστέων παρατηρεῖται εἰς τὸν τάφον τοῦ Πύργου καὶ θεωρεῖται ὀρθῶς, νομίζω, ὑπὸ τοῦ Ξανθουδίδη, ὡς συνέπεια νέων ταφῶν καὶ τυμβωρυχίας⁸⁰. Ἀταξίαν καὶ κατατεμαχισμόν τῶν ἀνθρωπίνων λειψάνων παρατηρεῖ καὶ ἡ Hawes⁸¹, εἰς τὸ παρὰ τὰ Γουρνιὰ rock shelter, ἀποδίδει δὲ ταῦτα εἰς τὴν σύλησιν ἢ τὰς ἐπιδράσεις τοῦ ἐδάφους. Εἰς τὸ Early minoan deposit A παρὰ τὸν Σφουγγαράν τεμάχια ὀστέων κεῖνται χύδην πλησίον ἀγγείων, οὐδὲν δὲ ἴχνος καύσεως παρατηρεῖται⁸². Εἰς ἓν σπηλαιῶδες rock shelter ἄνωθεν τοῦ Κάτω Ζάκρου⁸³ διαλελυμένα λείψανα τοῦλάχιστον πέντε ταφῶν ἔκειντο περὶ τοὺς δύο πόδας ἀπὸ τῆς ἐπιφανείας, ὑπὸ στρώμα λεπτῆς τέφρας. Τὰ σώματα ἔκειντο ἄρχικῶς ἐπὶ τῆς γῆς ἐντὸς προχείρως κατεσκευασμένων διὰ μικρῶν λίθων θηκῶν, ἀλλὰ πλὴν ἑνός, ἀνευρέθησαν ὡς σωροὶ λίθων, κρανίων, ὀστέων καὶ ἀγγείων. Τὴν διατάραξιν ταύτην ἀνάγουν εἰς λίαν πρόϊμον περίοδον⁸⁴. Αἱ ταφαὶ αὗται, ὀλιγώτερον τεταραγμέναι τῶν ἄλλων, παρέχουν, πιστεύω, στοιχεῖα, ἵνα σχηματίσωμεν γνώμην περὶ τῆς ἀρχικῆς μορφῆς τῆς ἀποθέσεως.

Ἡ διαταραχὴ τοῦ ταφικοῦ στρώματος, ἢ παρατηρουμένη εἰς ὅλας τὰς ταφὰς τῆς περιόδου, θὰ ἠδύνατο νὰ ἀγάγη καὶ εἰς τὴν σκέψιν περὶ μετακομιδῆς τῶν λειψάνων ἔκ τινος ἀρχικοῦ τόπου ἀποθέσεως, ὅταν οὗτος ἐπληροῦτο, διὰ τὴν δημιουργίαν χώρου πρὸς νέας ταφὰς. Ἀλλ' αἱ περὶ ὧν πρόκειται ταφαὶ τοῦ Ζάκρου, αἱ ὁποῖαι ἔχουν τὴν μορφήν ἀρχικῶν ἀποθέσεων, καθιστοῦν ἀπίθανον ὅτι τὰ λείψανα θὰ μετεκομίζοντο ἐκεῖθεν εἰς ἑτέραν σπηλαιώδη κοιλότητα, διότι τοῦτο θὰ ἦτο ἄνευ λόγου. Πλὴν τούτου σύνολα ἀγγείων, ὡς τὰ ἐνταῦθα δημοσιευόμενα, ὁμοιογενῆ καὶ μὴ δυνάμενα νὰ καλύψουν μέγα διάστημα χρόνου, δὲν δύνανται νὰ προέρχωνται ἔκ κοινοταφίων ἐπὶ μακρὸν χρησιμοποιουμένων, ἔνθα πράγματι προέκυπτε ἑκάστοτε τὸ πρόβλημα τοῦ χώρου, ὡς π.χ. οἱ μεγάλοι τάφοι τῆς Μεσαρᾶς. Ἡ δημιουργία ἄλλωστε νέου χώρου εἰς τούτους γίνεται ἢ διὰ τῆς συσσωρεύσεως τῶν παλαιότερων λειψάνων εἰς διάφορα σημεῖα αὐτοῦ τούτου τοῦ θαλάμου, καλυπτομένων μάλιστα ἐνίοτε διὰ χώματος⁸⁵, ἢ διὰ τῆς μεταφο-

⁸⁰) Αὐτ. σ. 139.

⁸¹) Gournia, σ. 56.

⁸²) Sphoungaras, Univ. of Pens., Anthropol. Public., vol. III, No. 2 σ. 48.

⁸³) B. S. A., III, 143.

⁸⁴) Αὐτ. σ. 144.

⁸⁵) Vaulted Tombs of Messarà, σ. 7. Πρβλ. καὶ σ. 34.

ρᾶς των εἰς τάφρους κειμένους πλησίον τοῦ κυρίως τάφου⁸⁶. Ἡ μεταφορὰ τῶν ἀχρήστων ὀστέων ἐκ πραγματικῶν τάφων εἰς κοιλότητας κειμένας ἐπὶ ἀποκρήμνων, ἀπομεμακρυσμένων κλιτύων, δὲν φαίνεται πιθανή, ἐνῶ εἶναι φυσικωτέρα ἢ ἐξ ἀρχῆς ἀπόθεσις εἰς τοὺς ἡσύχους τούτους χώρους, ἐνίοτε μάλιστα ἐξισφαλιζομένους καὶ διὰ τειχίσεως, ὡς εἶδομεν. Ἄλλ' ἢ ὀπωσδήποτε πρόχειρος καὶ συνήθως ἄνευ τειχίσεως ἀπόθεσις ἐξέθετε τοὺς χώρους τούτους, καταλλήλους ἄλλως ὄντας διὰ τὴν στέγασιν τῶν ποιμένων, εἰς τὸν κίνδυνον τῆς συλήσεως, καὶ περὶ οὐδενὸς rock shelter δυνάμεθα νὰ εἴμεθα βέβαιοι ὅτι δὲν ἐσυλήθη. Ἐν τούτοις πιστεύω λόγῳ τῆς γενικῆς διαταράξεως τῶν τάφων τῆς περιόδου (καὶ ὄχι μόνον τῶν ἐν σπηλαίοις καὶ βράχοις) ὅτι αὐτὸς ὁ τρόπος τῆς ταφῆς — καὶ πιθανῶς τῆς λατρείας — ἐδημιούργει τὴν συσσώρευσιν. Περὶ σωροῦ ὀστέων καὶ ἀδυναμίας πρὸς ἐξακρίβωσιν τῆς θέσεως τῶν λειψάνων ὁμιλεῖ ὁ Ξανθουδίδης⁸⁷, καὶ ἀλλαχοῦ περὶ συμπαγοῦς μάζης γῆς, ἀντικειμένων καὶ ὀστέων⁸⁸. Ταφικὸν στρώμα περίπου 0,50 μ. πλήρες ὀστέων διαλελυμένων καὶ ἀγγείων, ἐκ τῶν ὁποίων μάλιστα τινὰ περιεῖχον ὀστάρια, εὔρεν ὁ Μαρινᾶτος εἰς τὸν τάφον Κράσι^{89α}. Ὁμοίως συνωθημένα ἐπ' ἀλλήλων, διεσκορπισμένα καὶ ἀνάμικτα μετ' ἀγγείων εἶναι τὰ ὀστᾶ τῶν κατὰ τι νεωτέρων σπηλαιωδῶν charniers τῶν Μαλλίων^{89β}. Ἐνίοτε φαίνεται ἐτοποθετοῦντο οἱ νεκροὶ ἐντὸς τῆς κοιλότητος ὀκλάζοντες^{89γ} καὶ λίαν πλησίον ἀλλήλων, καὶ τοῦτο συνετέλει ἐπίσης εἰς μεῖξιν τῶν ὀστέων.

Τὰ ἴχνη τῆς πυρᾶς ἐπανευρίσκονται εἰς πλείστας περιπτώσεις καὶ εἰς τοὺς κυκλικοὺς τάφους τῆς Μεσαρᾶς. Ὁ Ξανθουδίδης γράφει περὶ «τῶν ἰχνῶν μεγάλης ἐστίας» κειμένης κατὰ τὸ μέσον τοῦ θόλου Β τῆς Κουμάσας, ὑπὸ τὴν πιθανὴν κεντρικὴν ὀλὴν τῆς στέγης, καὶ περὶ τῶν ἀνευρεθέντων μελανῶν ὀστέων καὶ λίθων, ἐνῶ ἴχνη ἄλλων πυρῶν παρατηρήθησαν ἐντὸς τοῦ τάφου, ἔξωθι τῆς εἰσόδου καὶ μεταξὺ τῶν θόλων Β καὶ Ε⁸⁹. Μελανὰ ἐκ τῆς πυρᾶς καὶ τοῦ καπνοῦ εἶναι τὰ ὀστᾶ

⁸⁶) Αὐτόθι σ. 57, ἐνθα ὁ λόγος περὶ τῆς θόλου εἰς Πορτί, καὶ σ. 93, περὶ τῶν θόλων τοῦ Πλατάνου.

⁸⁷) V. T. M. σ. 7, No single skeleton could be recognised as in situ.

⁸⁸) Αὐτόθι, σ. 89, ἐνθα περὶ τῆς θόλου Α Πλατάνου. Τὸ ταφικὸν στρώμα εἰς τὴν θόλον Πορτί εἶναι 0,30-0,40 μ. πάχους, καὶ περιλαμβάνει γῆν ἀνάμικτον μετ' ὀστᾶ, αὐτ. σ. 56. Πρ. τάφους Μόχλου, Explor., σ. 15.

^{89α}) Ἀρχ. Δελτ., 1929, σ. 110, 111-2.

^{89β}) Mallia, Études Crét., VII, Nécropoles, I, σ. 2, 13.

^{89γ}) Μαρινᾶτος, ἐντ' ἄνωτ., σ. 113. Εἰς Ἐπισκοπὴν εὔρον ἐγὼ ἀκόμη εἰς ΥΜ III τάφον τὴν θέσιν ταύτην τῶν νεκρῶν.

⁸⁹) V. T. M. σ. 6.

τῆς θόλου εἰς Πορτί⁴⁰, ἐνῶ εἰς τὴν θόλον Α τοῦ Πλατάνου τὸ πῦρ φαίνεται ἰσχυρότατον καὶ μέγα⁴¹. Ἐν τούτοις ὁ Ξανθουδίδης ἠρνήθη τὴν πιθανότητα καύσεως τῶν νεκρῶν⁴², καὶ πράγματι τὸ ὅτι εἰς τελείως ὁμοίους τάφους, ὡς ἡ θόλος Β τοῦ Πλατάνου, οὐδὲν ἵχνος καύσεως εὐρέθη⁴³, συνηγορεῖ ὑπὲρ τῆς ἀπόψεως τῆς συμπτωματικῆς καὶ ὑστερογενοῦς καύσεως. Τοὺς προβαλλομένους πάντως λόγους, (φωτισμόν, ἀπολύμανσιν, θυσίαν ἢ ἐορτήν) θεωρεῖ ὁ ἴδιος ἀνεπαρκεῖς διὰ τὴν ἐξήγησιν τοιούτων πυρῶν⁴⁴. Ἐκ τῶν rock shelters σαφῆ ἵχνη πυρᾶς παρουσιάζει, πλὴν τοῦ ἡμετέρου, καὶ τὸ παρὰ Μαγκασᾶ⁴⁵, καθισταμένης οὕτω ἀπιθάνου τῆς ἀπόψεως τοῦ Pendlebury ὅτι αἱ καύσεις τῶν θόλων ὀφείλονται εἰς πυρκαϊὰν τῶν καλαμωτῶν στεγῶν⁴⁶. Πιθανώτατα καὶ αἱ «ἐστίαι» τοῦ παλαιότερου στρώματος τοῦ σπηλαίου τῆς Μιαμοῦς δὲν εἶναι οἰκιακαί, ὡς ἐχαρακτηρίσθησαν ὑπὸ τοῦ Taramelli, ἀλλὰ ταφικαὶ καὶ λατρευτικαί⁴⁷, διότι δυσκόλως δύναται νὰ ἐξηγηθῇ ἡ παρουσία τόσων πυρῶν εἰς χῶρον ὄχι μέγαν καὶ εἰς διαφορετικὰ ἐπίπεδα⁴⁸. Αἱ ἀπὸ τῆς ὀροφῆς πτώσεις, δι' ὧν ἐρμηνεύει τὴν διαδοχικὴν ἀνύψωσιν τοῦ δαπέδου⁴⁹, θὰ καθίστων πρακτικῶς ἀκατοίκητον τὸ σπήλαιον. Πλὴν τούτου τὸ περίπου σύγχρονον τῶν ἀγγείων, ἐξ ὧν τὸ δίωτον προωδευμένον ἀγγεῖον, τὸ ὅμοιον πρὸς τὸ ἡμέτερον πίν. ΙΔ' 1, 6, εὐρέθη εἰς τὸ βαθύτερον στρῶμα, παρέχει τὴν ἐντύπωσιν τῆς σχετικῶς ταχείας ἀνυψώσεως τοῦ δαπέδου διὰ διαδοχικῶν ἀποθέσεων νεκρῶν καὶ ἐναγισμῶν ἐμπύρων, καὶ οὐχὶ τῆς βαθμιαίας, ἣτις θὰ ἦτο φυσικὴ προκειμένου περὶ κατοικίας. Ἡ παρουσία ὀστῶν ζώων πέριξ τῶν πυρῶν τῆς Μιαμοῦς δὲν σημαίνει ἀναγκαιῶς τὴν οἰκιακὴν χρῆσιν τούτων, ἀφοῦ εἰς τὸ ταφικῆς χρήσεως σπήλαιον εἰς Σκαφίδια Λασιθίου, ὁμοῦ μετὰ τῶν ὀστράκων καὶ τῶν ἀνθρ. οπίνων ὀστῶν, ἀνευρέθησαν καὶ ὀστᾶ ζώων⁵⁰, θυσιασθέντων προφανῶς⁵¹. Μέγας ἀριθμὸς ὀστῶν ζώων ἀνευρέθη ἐπίσης εἰς τὸ μνημο-

⁴⁰) Αὐτ., σ. 56.

⁴¹) Αὐτ., σ. 90.

⁴²) Αὐτ., σ. 6, 90.

⁴³) Αὐτ., σ. 92.

⁴⁴) Αὐτ., σ. 135.

⁴⁵) B. S. A., XI, σ. 261.

⁴⁶) Ἐνθ' ἀν. σ. 65.

⁴⁷) A. J. A., 1897, σ. 296, 307.

⁴⁸) Ἴδε τομὴν τοῦ σπηλαίου μετὰ τῶν πυρῶν, αὐτ. σ. 292, εἰκ. 5.

⁴⁹) Αὐτ., σ. 307.

⁵⁰) B. S. A., XXXVIII, σ. 5.

⁵¹) Πρβλ. προχείρως διὰ τοὺς μετέπειτα χρόνους τὴν θυσίαν τοῦ ταύρου ἐπὶ τῆς σαρκοφάγου τῆς Ἀγίας Τριάδας, καὶ τὰ ὁμηρικὰ, λ, 30-35.

νευθὲν rock shelter τοῦ Μαγκασᾶ⁵², ἔνθα, ὡς εἶδομεν, ὑπῆρχον καὶ ἴχνη καύσεως. Εἰς τὰς ἐπὶ τοῦ νεκρικοῦ στρώματος γενομένας λοιπὸν θυσίας ὀφείλεται καὶ ἡ καῦσις καὶ κατὰ τὸ πλεῖστον ἡ διατάραξις τούτου, διαταρασσομένου καὶ ἐκ τῶν νέων ἀποθέσεων⁵³. Ὅσα ζῶων, κατὰ τὸ πλεῖστον οἰκιακῶν, ἀνευρέθησαν καὶ εἰς τὸν τάφον τοῦ Κράσι, περὶ τῶν ὁποίων ὁμως πιστεύει ὁ ἀνασκάψας Μαρινᾶτος ὅτι ἀπλῶς συγκατετίθεντο εἰς τὸν τάφον ἄνευ θυσίας, διότι ἦσαν ἄκαυτα, ἐπιτεινομένης πάντως τῆς συγχύσεως τῶν σκελετῶν^{53α}.

Τὸ σύνολον τῶν ἐνταῦθα δημοσιευομένων ἀγγείων δύναται νὰ χρονολογηθῆ βάσει τῶν κατωτέρω παρατηρήσεων, γενομένων ἐπὶ τε τῶν ἀγγείων καὶ τοῦ μεγάλου ἀριθμοῦ τῶν ὀστράκων. Ἀπουσιάζει τελείως ἐκ τοῦ συνόλου ἡμῶν ἡ τυπικὴ διὰ τὴν ΠΜ III περίοδον διακόσμησις δι' ὠχρολεύκου χρώματος ἐπὶ φαιᾶς ἐπιφανείας. Οὐδὲ ἐν ὀστρακὸν ἀνήκει εἰς τὴν κατηγορίαν ταύτην. Ἐπομένως οὐδόλως δυνάμεθα κατὰ τὴν χρονολόγησιν νὰ εἰσέλθωμεν ἐντὸς τῶν ὁρίων τῶν ΠΜ III χρόνων. Ἀλλὰ καὶ οὐδὲν ἀγγεῖον ἢ ὀστρακὸν γνησίως ἀνήκον εἰς τὸν ρυθμὸν Βασιλικῆς ἀνευρέθη. Ἡ πρόχους πίν. ΙΓ' 1, 6 ἔχει κηλίδας γενομένας διὰ τῆς φλογός, λίαν ἐμφανεῖς, καὶ, ἐφ' ὅσον καὶ τὸ σχῆμα ἐνθυμίζει τὰ σχήματα τοῦ ἐν λόγῳ ρυθμοῦ, δύναται νὰ θεωρηθῆ τρόπον τινα προοίμιον τῆς νέας κηλιδωτῆς διακοσμήσεως ἐν τῷ ὁποίῳ ὁμως συνδυάζεται ἀκόμη αὕτη πρὸς τὴν διὰ ψήκτρας διακόσμησιν. Πιστεύω λοιπὸν ὅτι δὲν δυνάμεθα νὰ ὑπερβῶμεν τὸ πρῶτον τμήμα τῆς ΠΜ II περιόδου, ἐνῶ ἡ mottled ware κυριαρχεῖ κατὰ τὸ δεύτερον⁵⁴. Εἰς τὸ αὐτὸ συμπέρασμα ἄγει ἡ τελεία ἀπουσία ἐκ τοῦ συνόλου ἡμῶν τοῦ σχήματος τῆς «τεϊέρας» μετὰ προχύσεως, ἣτις ἐμφανίζεται μὲ κηλιδωτὴν διακόσμησιν κατὰ τοὺς ΠΜ IIβ χρόνους καὶ μὲ light on dark διακόσμησιν κατὰ τοὺς ΠΜ III⁵⁵. Τὸ πρὸς τὰ ἄνω χρονολογικὸν ὄριον τῶν παρόντων ἀγγείων δύναται ἀφ' ἑτέρου νὰ καθορισθῆ ἐκ τῶν τύπων ἐκείνων, οἱ ὁποῖοι συνδέονται σαφῶς πρὸς τὰς νεολιθικὰς καὶ ὑπονεολιθικὰς παραδόσεις. Οἱ κληθέντες ὑπὸ τοῦ Ξανθοῦδίδη «πρω-

⁵²) B. S. A., XI, σ. 261.

⁵³) Ὑπὸ διαδοχικῶν γενεῶν προσφερομένη λατρεία, H a w e s, Gournia, σ. 56.

^{53α}) Ἐνθ' ἄνωτ., σ. 123, καὶ 132-6, ἔνθα ἀναφέρονται παραδείγματα καὶ ἐξ ἄλλων τάφων, κυκλαδικῶν καὶ τῆς μυκηναϊκῆς περιόδου καὶ προσφυῶς ὑπενθυμίζεται ἡ τοποθέτησις ὑπὸ τοῦ Ἀχιλλέως κινῶν ἐπὶ τῆς πυρᾶς τοῦ Πατρόκλου. Πρ. καὶ τὰς ταφὰς παρὰ Παλαίκαστρον, B. S. A., IX, σ. 340.

⁵⁴) P. of M., I, σ. 78.

⁵⁵) Εἰς χρόνους ὀλίγον νεωτέρους τοῦ παρόντος συνόλου ἀνήκει ἡ τεϊέρα ἐκ Κουμάσας, V. T. M., πίν. XXVI, 4107, ἣτις συνδυάζει πρὸς τὸ νέον σχῆμα τὴν παλαιὰν γραμμικὴν dark on light διακόσμησιν.

τόγονοι σκύφοι» ἦτοι τὰ σφαιροειδῆ ἀγγεῖα τοῦ Πύργου μὲ τὰς τετραπλημένας ἀποφύσεις ἀντὶ λαβῶν πρὸς ἀνάρτησιν, θὰ ἠδύναντο κατ' αὐτὸν νὰ θεωρηθοῦν νεολιθικοί, ἂν εὕρισκοντο μόνοι, λόγῳ τῆς ὁμοιότητος παρὸς ἀνάλογα τῆς Κνωσοῦ καὶ Φαιστοῦ⁵⁶. Ἐν τούτοις κατὰ τὸν Evans⁵⁷ ἡ κατηγορία τῶν πρὸς ἀνάρτησιν ἀγγείων ἐπιζῆ καὶ κατὰ τὸ πρῶτον τμήμα τῆς ΠΜ ΙΙ περιόδου. Αἱ «φανερῶς προελθοῦσαι ἐκ τῶν ὑπονεολιθικῶν φιαλῶν μετὰ ποδὸς» ὑψίποδες ὀπωροδόχαι φθάνουν, εἰς τὰ ὠραιότερα δείγματά των, μέχρι τῆς «μᾶλλον προκεχωρημένης φάσεως» τῆς ΠΜ Ι περιόδου⁵⁸. Πράγματι αἱ ἀναμφισβήτητοι μεταλλικαὶ ἐπιδράσεις αἱ παρατηρούμεναι ἐπὶ τινῶν ἐκ Πύργου δειγμάτων τοῦ τύπου ἐπιβεβαιοῦν ὅτι οὗτος φθάνει μέχρι τῶν τελευταίων ΠΜ Ι χρόνων⁵⁹. Ἡ ἀφθονία καὶ ἡ τελειότης τῆς ἐρυθρᾶς διακοσμήσεως ἐπὶ κιτρινωποῦ πηλοῦ μᾶς ἄγει ἐπίσης πρὸς τὸ τέλος τῆς ΠΜ Ι περιόδου⁶⁰. Βάσει τῶν ἀνωτέρω ἐκτεθέντων νομίζω ὅτι γενικῶς δυνάμεθα νὰ τοποθετήσωμεν τὸ σύνολον τῶν ἀγγείων μας κατὰ τοὺς ΠΜ Ιβ καὶ τοὺς ΠΜ Ια χρόνους. Ἀπουσιάζει ἐξ αὐτῶν ἡ χαρακτηρίζουσα τὸν ἀρχόμενον χαλκοῦν αἰῶνα πρᾶγματι ὑπονεολιθικὴ κεραμική, τὰ δὲ σχήματα τῶν χαλκῶν ὄπλων, ἀρκούντως ἐξειλιγμένα, συνηγοροῦν ὑπὲρ τῆς ὡς ἄνω χρονολογίας.

Αἱ ἐξωτερικαὶ σχέσεις τῆς ἐποχῆς παρουσιάζονται βάσει τῶν ἀνωτέρω εὐρημάτων ὡς κάτωθι: Τὰ ἀγγεῖα πρὸς ἀνάρτησιν συνδέονται στενῶς πρὸς τὰ εὕρισκόμενα εἰς πρῶτους κυκλαδικοὺς τάφους καὶ εἰς τὸ πρῶτον στρώμα τῆς Τροίας⁶¹. Κοινὴ πρὸς τὴν κεραμικὴν τῆς πρώτης πόλεως τῆς Τροίας φαίνεται καὶ ἡ τεχνικὴ ἢ χρησιμοποιοῦσα τὸ μονόχρωμον ἐπίχρῖσμα — ἐνίοτε καλὸν ἐρυθρὸν — καὶ τὴν ὄπτησιν εἰς ἀνοικτὸν πῦρ, διὰ τῆς ὁποίας ἐπιτυγχάνονται χρωματικαὶ ποικιλίαι, ὡς καὶ τὴν μηχανικὴν στίλβωσιν. «Πρῶτους τροαδικὰς σχέσεις» πρέπει νὰ ἴδωμεν καὶ εἰς τὸν τύπον τῆς χαμηλῆς φιάλης μὲ δύο ὑπερυψουμένας λαβὰς πίν. ΙΔ' 1, 6⁶², ὅστις ἐπανεμφανίζεται ἀργότερα εἰς τὴν λεγομένην «μινύειον» κεραμικὴν⁶³. Εἶναι ἀναμφισβήτητος ἡ σχέση τῶν σχήματος τούτου πρὸς τὰ ἀνάλογα μινύεια, τὸ αὐτὸ δὲ ἰσχύει

⁵⁶) Ἀρχ. Δελτ., 1918, σ. 150.

⁵⁷) P. of M., I, σ. 60.

⁵⁸) Αὐτ., σ. 59.

⁵⁹) Αὐτόθι.

⁶⁰) Αὐτ. σ. 63.

⁶¹) Αὐτ. σ. 62.

⁶²) Αὐτ. σ. 58.

⁶³) Πρὸβλ. F i m m e n, Die Kret. Myk. Kultur, 1924, σ. 79, εἰκ. 63, καὶ J. H. S., XXXIV, σ. 130, εἰκ. 3, καὶ 132 σ. 5.

καὶ προκειμένου περὶ τῶν ὑψιπόδων κυλίκων⁶⁴. Ἡ τρίπις, οἱ δακτύλιοι, αἱ ὑψηλὰ κείμεναι μικραὶ λαβαὶ (εἰς τὸ ἡμέτερον, πίν. ΙΔ' 1, 5, ὑπάρχει μία μόνον, ὡς καὶ εἰς ἀνάλογα τοῦ Πύργου) εἶναι λίαν ὅμοια, μένει δὲ νὰ ἀνευρεθοῦν οἱ συνδετικοὶ κρίκοι τῶν δύο τάξεων, ἀφοῦ αὗται ἀπέχουν ἀλλήλων χρονικῶς. Κυκλαδικὴ εἰσαγωγή ἢ μίμησις εἶναι τέλος ἢ χαρακτὴ κυλινδρική πυξίς πίν. ΙΔ' 2, 13. Κυκλαδικὰς σχέσεις δηλοῖ καὶ ἡ συνεχιζομένη μέχρι τῶν ἐσχάτων ἡμερῶν τοῦ μινωικοῦ πολιτισμοῦ παρουσία τῶν λεπίδων ὀψιδιανοῦ⁶⁵.

Περὶ τῆς σημασίας τέλος τῆς περιοχῆς τοῦ Κανλί Καστελλίου ἤδη κατὰ τοὺς πρωτομινωικοὺς χρόνους ὁμιλεῖ ὁ Evans⁶⁶, ὅστις παρετήρησε τὴν παρουσίαν πλήθους μινωικῶν ὀστράκων ΠΜ ΙΙ καὶ ΙΙΙ χρόνων εἰς τὴν θέσιν Βήσαλα νοτίως τῆς Ρόκκας τοῦ Κανλί Καστελλίου, ἐξ ὧν εἰκάζει τὴν ὑπαρξιν ἐνὸς μινωικοῦ συνοικισμοῦ. Πλησίον τούτου διήρχετο μὲ κατεύθυνσιν ἐξ ἀνατολῶν πρὸς δυσμὰς ἢ ἐκ Κνωσοῦ ὁδός⁶⁷. Ἐπὶ τῆς Κορφῆς τοῦ Βαθιά, ἢ ὁποία εἶναι ἐπίπεδος, ἐρευνῶν εὔρον κατὰ τὸ νότιον τμήμα τοῦ ἰσοπέδου μέγα κτίσμα, περίπου ὀρθογώνιον, οὗ αἱ μείζονες φαινόμεναι πλευραὶ εἶναι 20 μ. καὶ 9,30 μ. ἐξ ἀδρῶς πελεκητῶν ὀγκῶν ἀσβεστολίθου μικρῶν καὶ, κυρίως κατὰ τὰς γωνίας, μεγάλων. Ἡ ΝΔ γωνία ἔχει καταρρεύσει εἰς τὴν κλιτύν. Ἐκ τῆς νοτίας κλιτύος ταύτης περισυνέλεξα οὖς καὶ χεῖλη πίθου καὶ ἐξ αὐτοῦ τοῦ κτίσματος, διὰ προχείρου σκαφῆς τεμάχιον ἀκοσμήτου

⁶⁴) Αὐτ. σ. 134, εἰκ. 7.

⁶⁵) Ἀφοῦ παρουσιάζονται σημεῖα συνδέσεως πρὸς μᾶλλον ἀπομεμακρυσμένους κύκλους πολιτισμοῦ δύναται τις νὰ ἀμφιβάλλῃ περὶ τοῦ ἂν θὰ κατέληγεν εἰς ἀποτέλεσμα προσπάθεια πρὸς ἐξακρίβωσιν οὐσιαστικῶν διαφορῶν εἰς τὴν κεραμεικὴν τῶν περιοχῶν τῆς Κρήτης ἐν τῷ τῆς αὐτῆς περιόδου. Αἱ ὑπάρχουσαι ἰδιομορφίαι, ὡς π. χ. ἡ μνημονευθεῖσα ἀπουσία ἐκ τοῦ παρόντος συνόλου τῶν «πωμάτων χυτρῶν» καὶ ἐπίσης τῶν κυπέλλων μὲ χωριστὴν βάσιν καὶ ἐνίοτε μὲ πρόχυσιν, πρβλ. Ἀρχ. Δελτ., 1918, εἰκ. 12, 89-94, δὲν εἶναι σημαντικά. Ἐν νέον λίαν ἐνδιαφέρον σύνολον προέρχεται ἐκ τοῦ ἀνασκαφέντος ὑπὸ τοῦ καθηγητοῦ Μαρινάτου σπηλαίου τῶν προπόδων τοῦ Γιούχτα παρὰ τὸ Καρνάρι.

⁶⁶) P. of M., ΙΙ, σ. 71 ἐξ, καὶ εἰκ. 33.

⁶⁷) Ἐν μινωικὸν φρούριον ἐθεωρήθη ὡς πιθανῶς ὑπάρξαν καὶ ἐπ' αὐτῆς τῆς Ρόκκας ὑπὸ τοῦ Evans, αὐτ. σ. 74, ἐνθα παρετήρησεν ἀδρῶς πελεκητοὺς ὀγκολίθους ὑπὸ τὰς μεσαιωνικὰς κατασκευάς. Περὶ λειψάνων ἀνακτόρου κειμένου δυτικῶς τῆς θέσεως Βήσαλα γράφει ὁ Evans, αὐτ., σ. 72, καὶ ὁ Targamelli, Mon. Ant. IX, 1899, σ. 347, εἰκ. 21, ὅστις ἐθεώρει τὰ Βήσαλα συνοικισμὸν μυκηναϊκῆς Ἀκροπόλεως κειμένης ἐπὶ τῆς Ρόκκας. Οὗτος ὡς καὶ ἄλλοι ἐταύτισε τὴν θέσιν τοῦ Καστελλίου πρὸς τὴν Λύκαστον, Mon. Ant. VI, 1896, σ. 233, ἐνῶ ὁ Σπ. Μαρινάτος ἐσχάτως τὴν τοποθετεῖ πλησιέστερον πρὸς τὸν Γιούχταν.

πυξίδος πιθανῶς ΥΜ ΙΙΙ χρόνων. Πιθανῶς πρόκειται περὶ οἰκίας ἢ φρουρίου τῆς τελευταίας μινωικῆς ἢ τῆς γεωμετρικῆς φάσεως⁶⁸.

ΣΤΥΛΙΑΝΟΣ ΑΛΕΞΙΟΥ
ΕΠΙΜΕΛΗΤΗΣ ΤΟΥ ΜΟΥΣΕΙΟΥ ΗΡΑΚΛΕΙΟΥ

⁶⁸) Ἡ Μεσομινωική φάσις ἀντιπροσωπεύεται ἐν τῇ περιοχῇ διὰ μιᾶς ταφῆς ἐντὸς πίθου ἀνεστραμμένου καὶ συγκρατουμένου κύκλω διὰ λίθων, ἐν τῷ ἀγρῷ Γ. Σωμαράκη. Ρωμαϊκὸν κτίσμα μετὰ κονιάματος, πιθανῶς δεξαμενὴν, εἶδον ἐν τῷ ἀγρῷ Μύρωνος Σωμαράκη, κάτοχος δὲ μιᾶς λατινικῆς ἐνεπιγράφου στήλης τυγχάνει ὁ Ἑμμανουὴλ Καλλέργης εἰς θέσιν Πύργος, κειμένην ὡς καὶ αἱ ἀνωτέρω πλησίον τοῦ Κυπαρισσίου.