

ΑΙ ΤΟΙΧΟΓΡΑΦΙΑΙ ΤΟΥ ΑΓΙΟΥ ΕΥΤΥΧΙΟΥ ΡΕΘΥΜΝΗΣ

Ὁ ὅσιος Ἰωάννης ὁ Ξένος¹ ἤκμασεν εἰς τὴν Κρήτην μετὰ τὴν κατάλυσιν τῆς Ἀραβοκρατίας τὸ 961 μ. Χ. ὑπὸ τοῦ Νικηφόρου Φωκᾶ. Ἀνήγειρεν ἔκτος ἄλλων πολλῶν ἱερῶν κτισμάτων, οἰκοδομηθέντων εἰς διάφορα σημεῖα τῆς νήσου, καὶ ναὸν πρὸς τιμὴν τῶν ἁγίων Εὐτυχίου καὶ Εὐτυχιανοῦ «ἐπὶ τοῦ ὄρους τῶν Λιθίνων τοῦ λεγομένου τοῦ Ράξου», ὅπου ὑπῆρχε σπήλαιον καὶ ἐντὸς αὐτοῦ τὰ μνημεῖα τῶν ἁγίων «ἐν κατ' ἄρκτον, ἕτερον δὲ κατὰ μεσημβρίαν»². Διὰ τὴν ἐκκλησίαν αὐτὴν ὁ L. Petit ἐξέφερε τὴν γνώμην³ ὅτι ἴσως ταυτίζεται πρὸς τὸν Ἅγιον Εὐτύχιον, τὸν σωζόμενον εἰς τὴν περιφέρειαν τοῦ χωρίου Χρωμοναστήρι Ρεθύμνης. Ἡθέλησα δι' ἐπιτοπίου ἐρεύνης νὰ ἐξακριβώσω, ἂν ἡ ὑπόθεσις ἀντιέχη εἰς τὸν ἔλεγχον. Τὸ μνημεῖον ἐγείρεται εἰς τὸ πρᾶνές φάραγγος, ἐντὸς τοῦ μικροῦ συνοικισμοῦ Μετόχι τοῦ Περδίκη. Σήμερον ἀκούεται ὡς καθιερωμένον εἰς τὴν μνήμην μόνον τοῦ Ἁγίου Εὐτυχίου⁴. Οὔτε σπήλαιον, οὔτε τάφοι⁵ φαίνονται ἐκεῖ. Ἐπομένως ἡ εἰκασία τοῦ λατίνου κληρικοῦ πρέπει νὰ θεωρηθῇ ἄστοχος.

¹) Περὶ αὐτοῦ βλ. Ν. Β. Τωμαδάκη, Ὁ ἅγιος Ἰωάννης ὁ Ξένος καὶ ἡ διαθήκη αὐτοῦ, «Κρητικά Χρονικά», Β', 1948, σσ. 47 - 72.

²) Αὐτόθι σ. 57, Βίου στίχος 27.

³) L. Petit, Saint Jean Xénos ou l' Ermite d' après son autobiographie, «Analecta Bollandiana», 42, 1924, σ. 7.

⁴) Καὶ παλαιὸν χάραγμα, ὑπάρχον μετὰξὺ ἄλλων εἰς τὴν γωνίαν, τὴν ὁποίαν σχηματίζει ὁ ΒΔ πεσσὸς τοῦ ναοῦ, ἀναφέρει μόνον τὸν ἅγιον Εὐτύχιον: «*Ἀγης Εὐτυχηε σκεπε φρουρη φυλατε τον σον δουλον*» κ λ.π.

Εἰς τὸν Μέγαν Συναξαριστὴν τοῦ Κ. Δουκάκη (ἐν Ἀθήναις, 1896) καταλέγονται τέσσαρες ἅγιοι ὑπὸ τὸ ὄνομα Εὐτύχιος: τρεῖς μάρτυρες (Σεπτεμβρίου 2, Δεκεμβρίου 19, Ἰανουαρίου 20) καὶ εἰς ὅσιος (Μαρτίου 27). Εἰς τὸν Πατμ. κώδικα 212 ἀναγράφεται κοντάκιον τοῦ ἐν ἁγίοις Πατρὸς ἡμῶν Εὐτυχίου, Πατριάρχου Κωνσταντινουπόλεως, ἐορταζομένου τῇ 6ῃ Ἀπριλίου (Ν. Β. Τωμαδάκη, Ρωμανοῦ τοῦ μελωδοῦ ὕμνοι ἐκδιδόμενοι ἐκ πατριακῶν κωδίκων μετὰ προλεγομένων, Β', Ἀθήναι 1954, σσ. ρπε' καὶ σμθ').

⁵) Ἴσως εἶναι ἐνδεδειγμένον νὰ γίνῃ ἐπιμελεστέρα καὶ μάλιστα σκαφικὴ ἐρευνα. Τάφον εἰς τὸν Ἅγιον Εὐτύχιον δέχεται καὶ ἡ παράδοσις. «*Ἡ παράδοσις ἀναφέρει, ὅτι ἡ ἐκκλησία χτίστηκε ἀπὸ ἓνα γεροκαλόγερο φερμένο ἀπ' τοὺς Ἁγίους τόπους, πὺν πέθανε ἐδῶ. Ὅταν ἀνοίξανε τὸν τάφο, πὺν εἶταν πίσω σιὸ ἱερὸ βῆμα, μοσχόβολο ἄρωμα ξεχύθηκε ἀπὸ μέσα. Ἐχουν νὰ ποῦνε, ὅτι ὁ τάφος ἀνῆκε σιὸ γεροκαλόγερο αὐτό, καὶ ἐξηγοῦν ἀπὸ τὸ ἄρωμα ὅτι ὁ καλόγερος εἶχεν ἀγιάσει*» (*Αλεξ. Κ. Χατζηγάκη, Ἐκκλησίαις Κρήτης, παραδόσεις. Ρεθύμνο, 1954, σ. 37).

Ἐπιπέδον ἄν τὸ πόρισμα τῆς προχείρου ἐρεύνης μου δὲν ἦτο θετικὸν ὡς πρὸς τὸ σημεῖον τοῦτο, ἐν τούτοις ἔδοκίμασα τὴν ἱκανοποίησιν εὐχαρίστου ἐκπλήξεως. Παρατήρησα ὅτι εἰς τὴν ἀψίδα τοῦ ναοῦ διασώζονται ἀμυδραὶ τοιχογραφίαι. Ὁ G. Gerola δὲν ἀναφέρει αὐτὰς εἰς τὴν μελέτην του *Elenco topografico delle chiese affrescate di Creta, Venezia, 1935*. Φαίνεται ὅμως ὅτι εἶχεν ἐπισκεφθῆ τὸν Ἅγιον Εὐτύχιον, ἀφοῦ εἰς τὸ ἔργον του *Monumenti Veneti nell' isola di Creta, 2, 1908, σ. 228, εἰκ. 230*, παρέχει κάτοψιν τοῦ ναοῦ, χαρακτηρίζων αὐτήν, προφανῶς ἐκ παραδρομῆς, ὡς «*rianta della chiesa di S. Maria a Kholmastiri (Retimo)*». Ὁ παλαιὸς ναὸς τῆς Θεοτόκου εἰς τὸ Χρωμοναστήρι, γνωστὸς ὡς Παναγία ἢ Κερά*, ἀνήκει εἰς ἄλλον ἀρχιτεκτονικὸν τύπον.

Α΄. Ο ΝΑΟΣ

Ὁ Ἅγιος Εὐτύχιος, ναὸς μονόκλιτος, σταυροειδῆς ἐγγεγραμμένος, μετὰ τρούλλου (Πίν. ΙΒ', εἰκ. 1 καὶ 2), ἔχει κτισθῆ δι' ἀργῶν λίθων¹. Τὴν κάτοψιν καὶ τὰς τομάς του* παρέχει ἡ εἰκὼν 4. Οὐδὲν ἀρχιτεκτονικὸν δεδομένον δικαιολογεῖ ὑπόνοιαν ὅτι τὸ κτήριον ἐγένετο κατὰ τοὺς χρόνους τῆς κυριαρχίας τῶν Ἑνετῶν ἐπὶ τῆς νήσου. Ἡ ἀνατολικὴ καὶ δυτικὴ κεραία τοῦ σταυροῦ, πολὺ μακρότεραι τῶν ἄλλων, τονίζουν τὸν κατὰ μῆκος ἄξονα τῆς ἐκκλησίας. Ὁ τρούλλος στηρίζεται εἰς τέσσαρας πεσσούς, ἐκ τῶν ὁποίων ἀνὰ δύο συνέχονται πρὸς ἑκάτερον τῶν πλαγίων τοίχων καὶ λαμβάνουν μορφὴν λίκαν ἐξεχουσῶν παραστάδων. Πρὸς ἕκαστον τῶν πλαγίων διαμερισμάτων, τὰ ὁποῖα διαμορφοῦνται εἰς τοὺς βυζαντινοὺς σταυροειδεῖς ναοὺς, ἀντιστοιχοῦν εἰς τὸν Ἅγιον Εὐτύχιον δύο τυφλὰ βαθέα τόξα. Οἱ καλυπτόμενοι ὑπ' αὐτῶν χώροι δὲν ἐπικοινωνοῦν ἀπ' εὐθείας μεταξὺ των. Προφανῶς διὰ τῶν τόξων ἐπιδιώκεται ἐξουδειτέρωσις ὠθήσεων τοῦ τρούλλου καὶ ἐξασφάλισις τῆς ἰσορροπίας τοῦ κτηρίου. Ἄλλ' ἢ τοιαύτη λύσις ἀποβαίνει εἰς βάρος τῆς αἰσθητικῆς τοῦ ναοῦ καὶ διασπᾷ τὴν ἐνότητα τῶν ἐσωτερι-

* Βλ. G. Gerola, *Elenco topografico*, σ. 170, ὑπὸ τὸν ἀρ. 254. Σημειοῦται ὡς «*Kjeri*».

¹) Τὸν ναὸν περιέγραψα ἄλλοτε. Βλ. Ν. Β. Δρανδάκη, Ὁ ναὸς τοῦ Ἁγίου Εὐτυχίου, *περιοδ. τῆς Ἱ. Μητροπόλεως Κρήτης «Ἀπόστολος Τίτος»*, τευχ. 6, Ἰούλιος 1952, σ. 113 - 115. Εἰς τὰ γραφέντα ἐκεῖ ἄς προστεθῆ ὅτι εἰς τὸν Δ. τοῖχον τοῦ ναοῦ ὑπῆρχε θύρα, φραχθεῖσα μεταγενεστέρως καὶ ὅτι ἐκ τῶν παραθύρων τοῦ τρούλλου τὸ Α. καὶ Δ. εἶναι μικρότερα τῶν ἄλλων.

²) Αἱ μετρήσεις καὶ τὰ σχέδια ἐγένοντο κατὰ παράκλησίν μου ὑπὸ τοῦ μηχανικοῦ κ. Ἰωσήφ Φραϊδάκη. Τὸν εὐχαριστῶ. Ὁ Gerola εἰς τὴν κάτοψιν του δὲν σημειοῖ τὸ παράθυρον τῆς ἀψίδος καὶ τὴν Δυτ. πεφραγμένην θύραν τοῦ ναοῦ.



Εἰκ. 1 (ἄνω). — Ἀποψις τοῦ Ἁγίου Εὐτυχίου ἀπὸ Ν.

Εἰκ. 2 (δεξιά). — Ἡ ἀψὶς τοῦ Ἁγίου Εὐτυχίου.





Είχ. 1 (άνω). — Ἡ Δέσις. Είχ. 2 (κάτω άριστερά). — Οί άγιοι Βλάσιος και Ἐλευθέριος.
 Είχ. 3 (κάτω δεξιά). — Ὁ τρίτος Ἱεράρχης τῆς άνω ζώνης.



Εικ. 1. — 'Ο πέμπτος και ἕκτος (ἅγ. Τίτος ;)
'Ιεράρχης τῆς ἄνω ζώνης.

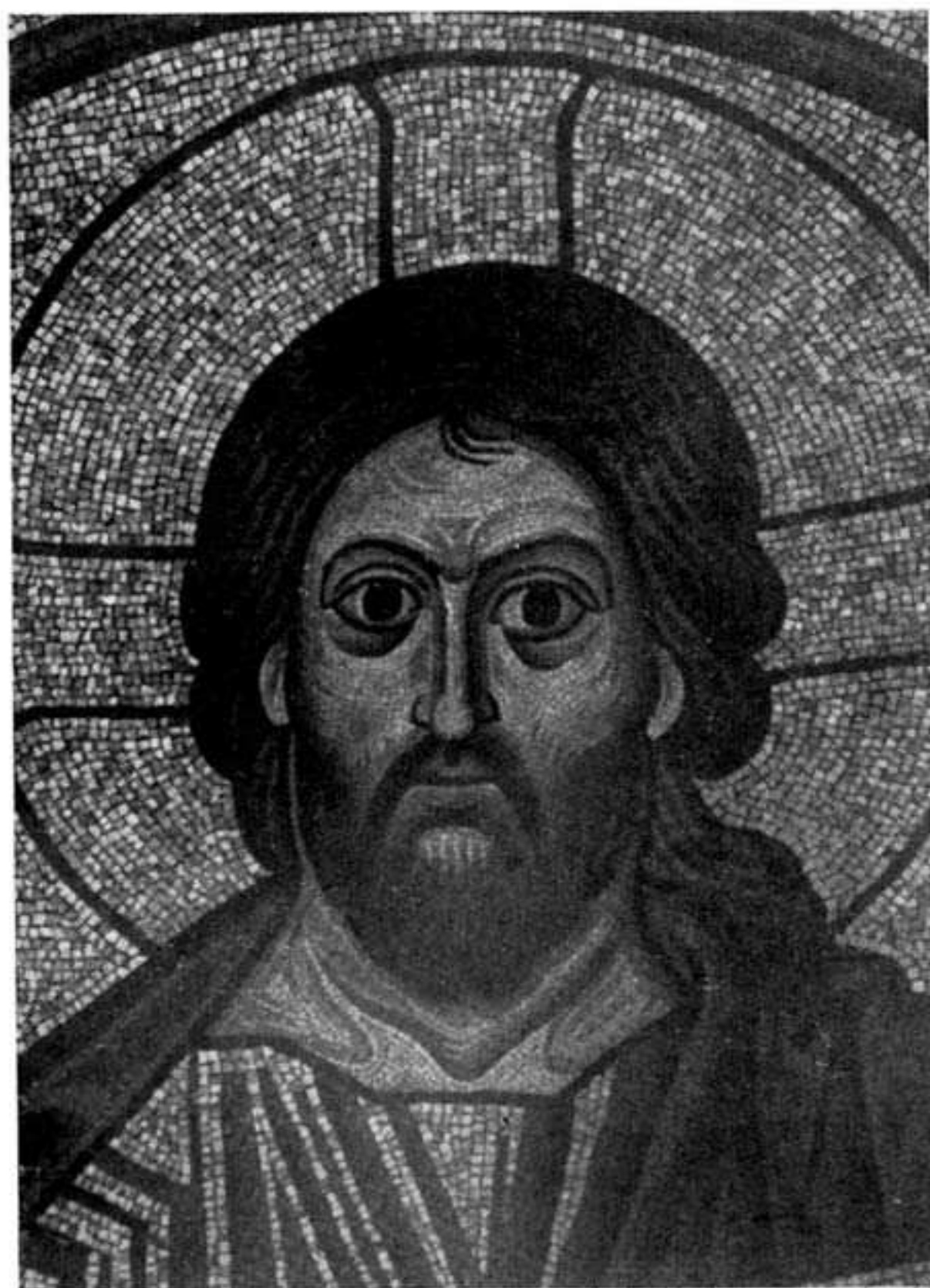


Εικ. 2. — 'Ο ἕκτος και ἑβδομος 'Ιεράρχης
τῆς ἄνω ζώνης

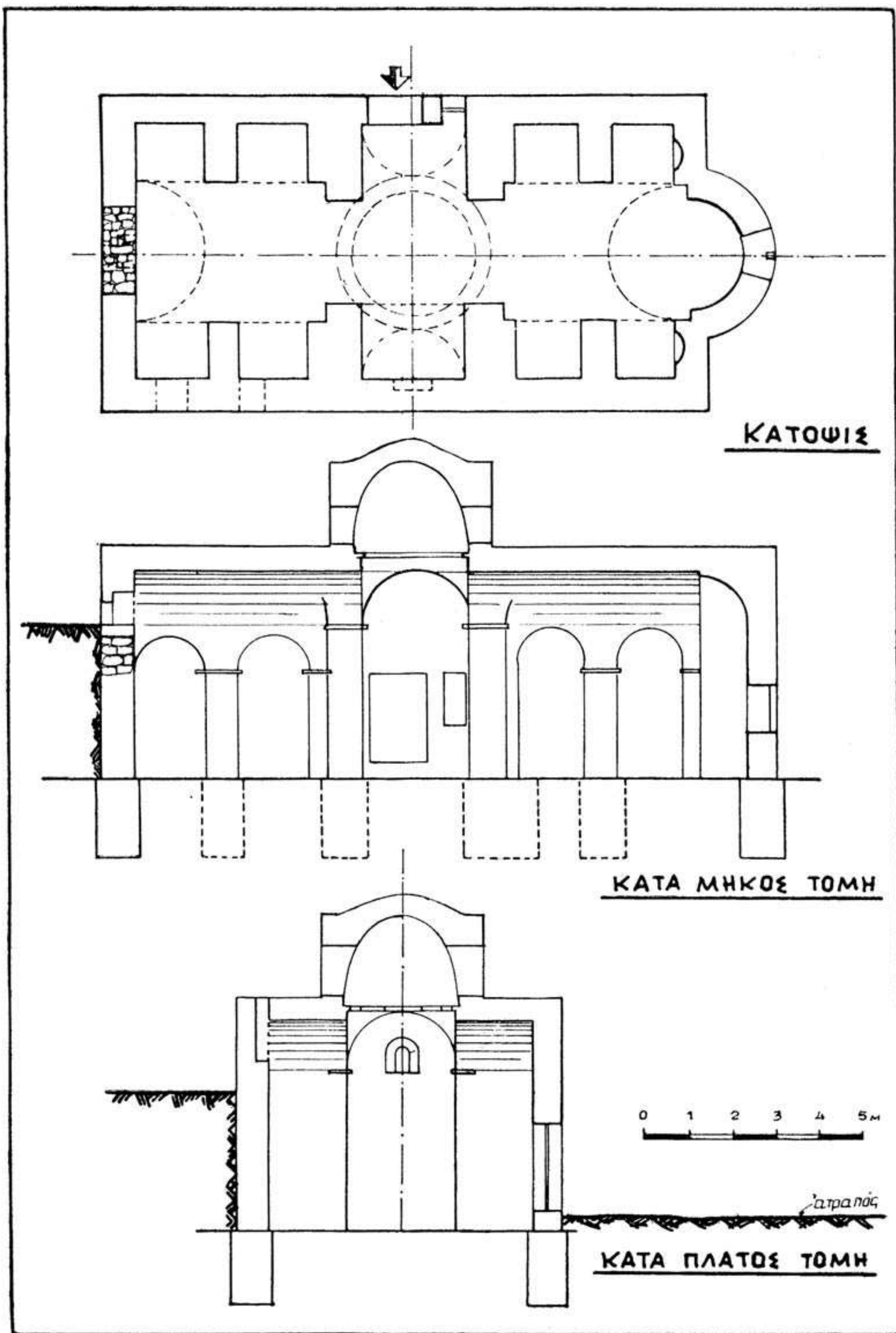
© E.K.I.M. & Οικογένεια Α. Γ. Καλοκαιρινού - © S.C.H.S. & A.G. Kalokerinos' family



Είκ. 1 (άνω) — 'Ο Χριστός τής Δεήσεως.
(Λεπτομέρεια τής είκ. 1 του πίν. ΙΓ΄)



Είκ. 2. (άριστερά) — 'Ο Χριστός έκ ψη-
φιδωτού του 'Οσίου Λουκά Φωκίδος.



Είχ. 4. — Κάτοψις καί τομαί τοῦ ναοῦ Ἁγίου Εὐτυχίου Ρεθύμνης.

κῶν του χώρων. Οἱ πιστοί, ὅσοι ἴσταντο ὑπὸ τὰ τόξα καὶ παρηκολούθουν τὴν Θ. Λειτουργίαν, περιβαλλόμενοι ὑπὸ βαθείας σκιᾶς, δὲν ἔβλεπον τίποτε ἔκ τῶν τελουμένων πρὸ τῆς ἁγίας Τραπέζης. Ἡ ἔξαρσις τοῦ κατὰ μῆκος ἄξονος τῆς ἐκκλησίας, τὰ τόξα τὰ ἀνοιγόμενα εἰς τὰς μακρὰς πλευρὰς της ὑπενθυμίζουν γνωρίσματα τῶν δρομικῶν βασιλικῶν. Ὅπως ὁ εἰσερχόμενος ἀπὸ δυσμῶν εἰς τὸ μεσαῖον κλίτος τῶν βασιλικῶν, οὕτω καὶ ὁ εἰσερχόμενος διὰ τῆς δυτικῆς, πεφραγμένης τώρα καὶ πιθανώτατα μόνης ἄλλοτε θύρας τοῦ Ἁγίου Εὐτυχίου, ἠσθάνετο τὴν ἀνάγκη νὰ βαδίση ἔμπρὸς πρὸς τὸ θυσιαστήριον καὶ τὴν ἀψίδα. Βεβαίως εἰς τὸν Ἁγιον Εὐτύχιον τὴν φορὰν πρὸς τὰ πρόσω ἀνακόπτουν τὰ ὑψηλότερα τόξα τὰ ἀνέχοντα τὸν τροῦλλον καὶ αὐτὸς ὁ τροῦλλος. Πάντως ἡ ἀψίς, εἰς τὴν ὁποίαν ἀπολήγει ὁ κεντρικός, ἐλεύθερος χώρος τῆς ἐκκλησίας, ἔχουσα χορδὴν σχεδὸν ἴσην πρὸς τὸ πλάτος αὐτοῦ, φωτιζομένη διὰ τοῦ διλόβου παραθύρου της ἐπαρκῶς καὶ μάλιστα πολὺ ἐν συγκρίσει πρὸς τὸν σκοτεινὸν ναόν, εἴλκε πρὸς ἑαυτὴν τὸν πιστὸν καὶ τὸ βλέμμα του.

Ναοὺς ὁμοίους πρὸς τὸν Ἁγιον Εὐτύχιον κατὰ τὸν τύπον, ἀλλ' ἔχοντας ἐν μόνον τόξον εἰς τὴν θέσιν ἐκάστου πλαγίου διαμερίσματος, συναντᾶ τις εἰς τὴν Κύπρον⁹, τὴν Ρόδον¹⁰, τὴν Κρήτην¹¹. Δύναται λοιπὸν νὰ λεχθῆ ὅτι ὁ τύπος εἶναι συνήθης εἰς Ν. Α. ἑλληνικὰς νήσους διαμορφωθεὶς πιθανώτατα ὑπὸ τὴν ἐπίδρασιν τῆς Ἀνατολῆς¹². Εἰς τὸν ἴδιον τύπον ἀνήκει καὶ τὸ παρεκκλήσιον τοῦ Sant'Angelo del monte Raparo τῆς Ν. Ἰταλίας¹³, ἀποτελοῦν μίαν ἐπὶ πλέον περίπτω-

⁹) Παναγία Καρδακιώτισσα (Γ. Σωτηρίου, Βυζαντινὰ μνημεῖα τῆς Κύπρου, ἐν Ἀθήναις 1935, εἰκ. 35 σ. 47), Παναγία Ὑπάτη (αὐτόθι εἰκ. 36 σ. 47), Παναγία τοῦ Κάμπου (ἐνθ' ἄνωτ. σ. 43 εἰκ. 32).

¹⁰) Ἁγιος Γεώργιος στὸ Καπί (Ἄ. Ὀρλάνδου, Α.Β.Μ.Ε. ΣΤ', 1948 σ. 83 εἰκ. 67).

¹¹) Ἁγιος Νικόλαος παρὰ τὰ Κυριακοσέλια (G. Gerola, Monumenti, 2, εἰκ. 226), Ἁγιος Σωτὴρ εἰς Πρινὲ Μυλοποτάμου (αὐτόθι εἰκ. 227), Ἁγιος Ἰωάννης παρὰ τὸν Δαφνὲ τοῦ Τεμένους (αὐτόθι εἰκ. 232), Κερά παρὰ τὴν Ἐπισκοπὴν Πεδιάδος (αὐτόθι εἰκ. 229) κ.λ.π.

Πλὴν τῶν ἀνωτέρω νήσων καὶ εἰς τὴν Χίον ἀπαντᾶ ναὸς μονόκλιτος σταυροειδῆς ἐγγεγραμμένος μετὰ τροῦλλου, Παναγία ἢ Σικελιά (A. Orlandos, Monuments byzantins de Chios, Athènes 1930, πίν 44).

¹²) Βαθέα τυφλὰ τόξα συναντᾶ κανεὶς εἰς τὰς μακρὰς πλευρὰς ναῶν τῆς Μεσοποταμίας (Gertrude Lowthian Bell, Churches and Monasteries of the Tür Abdin and Neighboring Districts, Heidelberg 1913, εἰκ. 19, σελ. 77, εἰκ. 20 σελ. 78, εἰκ. 22 σελ. 80. Βλ καὶ εἰκ. 15 σελ. 75).

¹³) Emile Bertaux, L'art dans l'Italie Méridionale, Tome premier, Paris 1904, σ. 122 εἰκ. 39.

σιν, ἐπικυροῦσαν ἐξάρτησιν ὅσον ἀφορᾷ τὴν μεσαιωνικὴν τέχνην τῆς χώρας ἀπὸ τὴν Ἀνατολήν¹⁴.

Β'. Αἱ τοιχογραφίαι

1. Περιγραφή.

Εἰς τὸ τεταρτοσφαίριον τῆς ἀψίδος τοῦ Ἁγίου Εὐτυχίου ζωγραφεῖται ἡ Δέησις (Πίν. ΙΓ', εἰκ. 1, Πίν. ΙΕ', εἰκ. 1, Πίν. ΙΖ', εἰκ. 1 καὶ 2). Εἰς τὸ μέσον ὁ Χριστὸς ἀπὸ τῶν γονάτων καὶ ἄνω καὶ ἑκατέρωθέν του ἡ Θεοτόκος καὶ ὁ Πρόδρομος. Ἡ λοιπὴ ἀψὶς διαιρεῖται εἰς δύο ζώνας. Εἰς τὴν ἀνωτέραν εἰκονίζονται κατ' ἐνώπιον ἑπτὰ ἱεράρχαι, χωριζόμενοι ἀπ' ἀλλήλων μὲ κεραμοχρόους ταινίας. Οἱ περισσότεροι εὐλογοῦν διὰ τῆς δεξιᾶς καὶ διὰ τῆς ἄλλης κρατοῦν Εὐαγγέλιον. Πρῶτος ἀριστερὰ ὁ Βλάσιος¹⁵ δεύτερος ὁ Ἐλευθέριος, ἕκτος ὁ Τίτος (Πίν. ΙΓ', εἰκ. 1 καὶ 2, Πίν. ΙΔ', εἰκ. 1 καὶ 2, Πίν. ΙϚ' εἰκ. 1 καὶ 2, Πίν. ΙΗ' εἰκ. 1, Πίν. ΙΘ' εἰκ. 1 καὶ 2). Ἱεράρχαι κατὰ τὸ πλεῖστον, ἀλλ' ἄνευ διαχωριστικῶν ταινιῶν, παρίστανται καὶ εἰς τὴν κάτω ζώνην. Εἰς τὸ ἄκρον δεξιὸν ζωγραφεῖται ὁ Ἀπόστολος Πέτρος, φέρων χιτῶνα καὶ ἱμάτιον, εὐλογῶν διὰ τῆς μιᾶς χειρὸς καὶ διὰ τῆς ἄλλης κρατῶν κλεῖδας (Πίν. ΙΗ' εἰκ. 2). Ὁ παρ' αὐτὸν ἐπίσκοπος, ὁ φέρων εἰς τὴν ἀριστερὰν λεπτὸν σταυρὸν εἶναι πιθανώτατα ὁ Χρυσόστομος¹⁶.

Ὁ «ἀἷρ» τῶν τοιχογραφιῶν εἶναι βαθυκύανος. Οἱ κίτρινοι φωτοστέφανοι περιβάλλονται ἀπὸ δύο ἢ τρεῖς σειρὰς λευκῶν λίθων, διακοπόμενας κατὰ πυκνὰ διαστήματα ὑπὸ μεγάλων γαλανῶν ἢ ἐρυθρῶν λίθων¹⁷. Τὰ πρόσωπα εἶναι ὠχρά. Τὰ χαρακτηριστικά των ἀποδίδονται μὲ καστανὸν χρῶμα καὶ αἱ ρυτίδες μὲ λεπτὰς ἐρυθρὰς γραμμάς, ὑπὸ τὰς ὁποίας ἐνίοτε, ὅπως εἰς τὸν Χρυσόστομον, ὑπάρχει ἑλαφρὰ σκιὰ ὑποπρασίνη. Ἀλλαχοῦ αἱ σκιαί τοῦ προσώπου εἶναι τεφροκύανοι. Οἱ

¹⁴) Βλ. καὶ καθηγ. Σωτηρίου, Χριστιανικὴ καὶ Βυζαντινὴ Ἀρχαιολογία, τόμ. Α', ἐν Ἀθήναις, 1942 σ. 449.

¹⁵) Καὶ εἰς τὰς ἀψίδας τῶν Καππαδοκικῶν ναῶν εἰκονίζεται ὁ Βλάσιος (G. de Jerphanion, Les Églises rupestres de Cappadoce, texte 1^o, 1932, σ. 381).

¹⁶) Ὁ ἱεράρχης εἰκονίζεται κρατῶν σταυρὸν μάρτυρος προφανῶς ἐπειδὴ τὸ τέλος αὐτοῦ ὑπῆρξε σχεδὸν μαρτυρικόν. Καὶ εἰς τὸν Ἁγιὸν Δημήτριον Μυστρᾶ ἐπὶ τοῦ νοτίου τοίχου, ἐντὸς κόγχης, ὁ Χρυσόστομος βαστάζει διὰ τῆς δεξιᾶς μαρτυρικὸν σταυρὸν καὶ διὰ τῆς ἀριστερᾶς Εὐαγγέλιον.

¹⁷) Φωτοστέφανους ὁμοίως διακεκοσμημένους συναντᾷ τις εἰς τὸ Poggiardo τῆς Ἀπουλίας (XI - XII αἰ.) (Alba Medea, Gli affreschi delle cripte eremitiche pugliesi, Roma 1939, πίν. 75) εἰς τὸ Djavanar Kilissé τῆς Καππαδοκίας (G. de Jerphanion, ἐνθ' ἄνωτ. πίν. 208¹) κ. ἄ.

νέοι ἅγιοι ἔχουν τρίχωμα καστανόν καὶ οἱ πρεσβύτεροι τεφρόν, ἐνίοτε ὑποκύανον μὲ ἄτονα λευκὰ φῶτα καὶ βαθυκαστάνους σκιάς. Εἰς τὰ φορέματα τὰ χρώματα εἶναι βαθὺ κυανοῦν, καστανόν, κεραμόχρουν, ἐρυθρόν, ρόδινον, σιτόχρουν, λευκόν. Τὸ τεφρόν ἐγγείριον τοῦ ἁγίου Τίτου (Πίν. ΙΔ' εἰκ. 1 καὶ 2), κοσμεῖται δι' ἰδιορρύθμων μελανῶν στουρῶν καὶ μεταξύ των δι' ἐρυθρῶν κηλίδων.

2. Εἰκονογραφία.

Ἡ Δέησις¹⁸ κοσμεῖ τὴν ἀψίδα τοῦ Ἁγίου Εὐτυχίου κατ' ἔθος ἀγιογράφων τῆς Ἀνατολῆς¹⁹. Ὡς εἰκονογραφικὸν θέμα ἐμφανίζεται ἀπὸ τοῦ 10^{ου} αἰῶνος εἰς ἔργα μικροτεχνίας, ὅπως παρατηρεῖ ὁ καθηγητὴς Σωτηρίου²⁰. Τὴν ἰδίαν ἐποχὴν εἰσχωρεῖ τὸ θέμα καὶ εἰς τὴν μνημειώδη ζωγραφικὴν, ἀφοῦ συναντῶμεν αὐτὸ ἐπὶ μικρᾶς ἀψίδος τοῦ παρεκκλησίου τῆς Θεοτόκου εἰς τὸ Gueurémé τῆς Καππαδοκίας²¹, ἔάν, ἐννοεῖται, ἢ ὑπὸ τοῦ G. de Jerphanion χρονολόγησις τῶν τοιχογραφιῶν τοῦ ναΐσκου εἰς τὸν 10^{ον} αἰῶνα εἶναι ὀρθή. Βραδύτερον ἢ Δέησις εἰκονίζεται εἰς τὸ θριαμβικὸν τόξον τῆς Ἁγίας Σοφίας Κιέβου²² (1037-1061), εἰς τὴν ἀψίδα τῆς κρύπτης τοῦ Ὁσίου Λουκᾶ Φωκίδος²³ καὶ κατόπιν εἰς τοὺς Καππαδοκικοὺς ναοὺς Qaranleq, Elmale, Tchareqle Kilissé καὶ Taghar²⁴.

Ὑπὸ τὴν Δέησιν τοῦ Ἁγίου Εὐτυχίου οἱ ἱεράρχαι εἶναι διατεταγ-

¹⁸) Διὰ τὸ θέμα βλ. C. Osieczkowska, La mosaïque de la porte royale à Sainte-Sophie de Constantinople, «Byzantion» IX, 1934, σ. 41 κέξ.

Ἡ εἰκὼν τῆς Δεήσεως θεωρεῖται ἢ ὡς σκηνὴ ἀποκαλυπτικὴ, παριστῶσα τὸν Χριστὸν ὡς Κριτὴν, δυσωπούμενον ὑπὸ τῆς Θεοτόκου καὶ τοῦ Προδρόμου, ἢ ὡς σκηνὴ διαμορφωθείσα ὑπὸ τὴν ἐπίδρασιν ἐθίμων τῆς βυζαντινῆς Αὐλῆς (βλ. καὶ Γ. Σωτηρίου, Ἡ Χριστιανικὴ καὶ Βυζαντινὴ Εἰκονογραφία, Α' Ἡ εἰκὼν τοῦ Χριστοῦ, ἀνάτυπον ἐκ τῆς «Θεολογίας», τόμ. ΚΣΤ', 1955, σ. 8).

¹⁹) Βλ. Ἀ. Ὁρλάνδου, ABME, ΣΤ', 1948 σ. 144.

²⁰) Γ. Σωτηρίου, ἐνθ' ἄνωτ. σ. 8.

²¹) G. de Jerphanion, ἐνθ' ἄνωτ. I', Paris 1925, σ. 122. Διὰ τὴν χρονολόγησιν βλ. τομ. II', 1942, σ. 415.

²²) Βλ. Ch. Diehl, Manuel d'art byzantin, Paris 1910, σ. 481, (τὴν δευτέραν ἔκδοσιν τοῦ βιβλίου δὲν ἔχω πρόχειρον) καὶ A. Grabar, La décoration byzantine, Paris et Bruxelles 1928, σ. 33.

²³) G. A. Sotiriou, Peintures murales byzantines du XI^e siècle dans la Crypte de S. Luc en Phocide, «Actes du III^e Congrès International des Études byzantines, Athènes», 1932, σ. 391.

²⁴) G. de Jerphanion, ἐνθ' ἄνωτ. πίν. 98¹, 114¹, 126¹, 166¹. Καὶ ἄλλα παραδείγματα ἐξ ἄλλων τόπων ἔχει συγκεντρώσει ὁ καθηγητὴς Ἀ. Ὁρλάνδος ἐν ABME, ΣΤ', 1948, σ. 144.

μένοι εἰς δύο σειράς²⁵ Παριστάμενοι κατενώπιον βλέπουν ἔμπρὸς κατ' εὐθείαν, ὅπως συμβαίνει εἰς παλαιὰς διακοσμήσεις ναῶν, π. χ. τῆς Ἁγίας Βαρβάρας de Soghanle²⁶ (πρῶτον τέταρτον τοῦ 11ου αἰῶνος)²⁷, τῆς Ἁγίας Σοφίας Κιέβου²⁸, τοῦ Tchareqle Kilissé²⁹. Ἐπομένως καὶ ἡ σύντομος ἐπισκόπησις τῆς εἰκονογραφίας τοῦ Ἁγίου Εὐτυχίου δὲν ἀποκλείει τὸ ἐνδεχόμενον ὅτι ὁ διάκοσμος αὐτοῦ εἶναι ἔργον τοῦ 11ου αἰῶνος.

Εἰς τὴν Ἁγίαν Σοφίαν Κιέβου ἐπὶ τοῦ ἄνω τμήματος τῆς ἀψίδος εἰκονίζεται ἡ δεομένη Θεοτόκος³⁰ καὶ ὑπὲρ τὴν ἀψίδα ἡ Δέησις, περὶ ἧς ἐγένετο λόγος ἀνωτέρω. Διὰ τὴν δεομένην τοῦ Κιέβου ἔχει γραφῆ ὅτι συμβολίζει τὴν Ἐκκλησίαν³¹. Καὶ ἡ εἰς τὴν ἀψίδα τῆς Cefalù ὑπὸ τὸν Παντοκράτορα δεομένη Θεοτόκος ἐθεωρήθη ὡς ἔμψυχον σύμβολον τῆς Ἐκκλησίας³². Ὡστε εἶναι γνωστὴ καὶ ἐξ ἄλλων μνημείων, ἀναγομένων εἰς τὸν 11ον καὶ 12ον αἰῶνα, ἡ ἐπὶ τῆς ἀψίδος κατὰ τινὰ τρόπον ἀπεικόνισις τῆς Ἐκκλησίας.

Συμφώνως πρὸς τὴν πίστιν τῶν Ὁρθοδόξων ὁ ἐπίσκοπος, ἡ ὄρατὴ κεφαλὴ τῆς κατὰ τόπους Ἐκκλησίας, ἀποτελεῖ τὸν ἀπαραίτητον ὄρον διὰ τὴν ὑπαρξιν αὐτῆς³³. «*Scire debes*», γράφει ὁ ἅγιος Κυπριανός, «*episcopum in Ecclesia esse et Ecclesiam in episcopo et si quis cum episcopo non sit in Ecclesia non esse*»³⁴. Εἰς τὰς Οἰκουμενικὰς

²⁵) Εἰς δύο σειράς εἰκονίζονται οἱ 12 Ἀπόστολοι ἐπὶ τῆς ἀψίδος τῆς Cefalù (βλ. Ot. Demus, *The Mosaics of Norman Sicily*, London, (1949) πίν. 1). Ἀνωθεν αὐτῶν παρίσταται ἡ Θεοτόκος δεομένη ἐν μέσῳ τεσσάρων Ἀρχαγγέλων καὶ εἰς τὸ τεταρτοσφαίριον ὁ Παντοκράτωρ ἐν προτομῇ.

²⁶) G. de Jerphanion, ἐνθ' ἄνωτ. εἰκ. 186¹, 191¹. Μεταξὺ τοῦ ἐνθρόνου Ἰησοῦ καὶ τῶν ἱεραρχῶν μεσολαβεῖ παράστασις ἀποκαλυπτικῶν συμβόλων, ἑξαπτερῦγων, τροχῶν, τετραμόρφου. βλ. καὶ II¹ σ. 313.

²⁷) Αὐτόθι II¹, σ. 311.

²⁸) βλ. παρὰ Ch. Diehl, ἐνθ' ἄνωτ., εἰκ. 229 καὶ J. Stefanescu, *L' Illustration des Liturgies dans l' art de Byzance et de l' Orient*, Bruxelles, 1936, σ. 127.

²⁹) G. de Jerphanion, ἐνθ' ἄνωτ. εἰκ. 125¹.

³⁰) βλ. ὑποσ. 22. Ὑπὸ τὴν δεομένην τοῦ ρωσικοῦ ναοῦ παρίσταται μετὰ ξὺ τῶν Ἀαρόν καὶ Μελχισεδὲκ ἡ Κοινωνία τῶν Ἀποστόλων καὶ κατωτέρω ἱεράρχαι καὶ διάκονοι.

³¹) Ch. Diehl, ἐνθ' ἄνωτ., σ. 481.

³²) A. Grabar-Skira, *La peinture byzantine*, Genève, 1953, σ. 126 «*Elle est mise au centre de l' humanité, et au-dessus d'elle, dans une position qui en fait.....le symbole vivant de l' Église*».

³³) Χρ. Ἀνδροῦτσου, *Δογματικὴ τῆς Ὁρθοδόξου Ἀνατολικῆς Ἐκκλησίας*. ἐν Ἀθήναις 1907, σ. 284.

³⁴) Παρὰ τῷ ἰδίῳ ἐνθ' ἄνωτ. ὑποσημ. 5 σ. 284.

Συνόδους οἱ ἱεράρχαι ἀντιπροσωπεύουν τὴν Ἐκκλησίαν. Ἐπομένως εἶναι πολὺ πιθανὸν ὅτι ὁ ζωγράφος τοῦ Ἁγίου Εὐτυχίου ἐπεδίωξε νὰ παραστήσῃ εἰς τὴν ἀψίδα τὴν Ἐκκλησίαν καθόλου δι' ἀντιπροσώπων αὐτῆς.

Ἔχει παρατηρηθῆ ὅτι κατὰ τοὺς βυζαντινοὺς χρόνους ἡ ἀψὶς ἔχει «ἀλληγορικὴν ἔννοιαν, ὡς σημεῖον ἐνοῦν τὴν στέγην τοῦ ναοῦ πρὸς τὸ δάπεδον καὶ συμβολικῶς τὸν οὐρανὸν πρὸς τὴν γῆν»³⁵. Ἀλλὰ καὶ ἡ Ἐκκλησία συνδέει οὐρανὸν καὶ γῆν, ἀφοῦ κατὰ τοὺς Πατέρας περιλαμβάνει πάντας τοὺς ἀποτελοῦντας τὸν λαὸν τοῦ Θεοῦ «εἴτε ἐνταῦθα βιοῦντας εἴτε ἐν οὐρανῷ θριαμβεύοντας»³⁶. Κατὰ τὸν ἱερὸν Αὐγουστῖνον «*Templum Dei sancta est ecclesia, scilicet uniuersa, in coelo et in terra*»³⁷. Ἐὰν δὲ ἡ Θεοτόκος, ἡ συνήθως εἰς τὴν ἀψίδα εἰκονιζομένη, ὀνομάζεται «Πλατυτέρα»³⁸ καὶ «Βασιλέως καθέδρα»³⁹ καὶ ἡ Ἐκκλησία ἀποκαλεῖται ὑπὸ τοῦ Μ. Ἀθανασίου «θρόνος Χριστοῦ», «ἐπαναπαύεται γὰρ αὐτῇ»⁴⁰. Διὰ τὴν Ἐκκλησίαν γράφει ὁ Χρυσόστομος ὅτι «τοῦ οὐρανοῦ ὑψηλοτέρα ἐστί· τῆς γῆς πλαυτέρα ἐστίν»⁴¹.

Ὁ διαχωρισμὸς τῶν ἱεραρχῶν εἰς τὴν ἀνωτέραν ζώνην τῆς ἀψίδος τοῦ Ἁγίου Εὐτυχίου μὲ κατακορύφους κεραμοχρόους ταινίας εἶναι ἀσυνήθης.

Εἰς τὸ Τchareqle Kilissé οἱ ἐπίσκοποι τῆς ἀψίδος, ἕξ τὸν ἀριθμὸν⁴², παρίστανται ἀραιά, εἰς μίαν σειρὰν, ἕκαστος ὑπὸ τόξον⁴³. Εἰς τὸν Ἁγιον Εὐτύχιον εἶναι ἑπτὰ, ὁ εἰς πλησίον τοῦ ἄλλου. Δύσκολον ὅμως εἶναι νὰ στηρίξῃ τις ὑπόθεσιν ὅτι ὁ ζωγράφος ἐπεδίωξε νὰ εἰκονίσῃ ἑπτὰ ἐπισκόπους καὶ μάλιστα ἐπηρεασθεῖς ὑπὸ τοῦ ἀριθμοῦ ἑπτὰ, εἰς τὸν ὁποῖον ἀνέρχονται αἱ ἐκκλησίαι τῆς Ἀποκαλύψεως, αἱ πρὸς αὐτὰς ἐπιστολαί, οἱ ἄγγελοι τῶν ἐκκλησιῶν, οἱ ἀστέρες καὶ αἱ χρυσαῖ λυχνίαι⁴⁴. Ἄλλωστε ἐκ τῶν ζωγραφουμένων ἐνταῦθα ἱεραρχῶν

³⁵) Γ. Σωτηρίου, Οἱ εἰκονογραφικοὶ κύκλοι τοῦ βυζαντινοῦ ναοῦ, «Ν. Ἑστία», τόμος Χριστουγέννων 1955, σ. 408.

³⁶) Βλ. Χρ. Ἀνδροῦτσον, ἐνθ' ἄνωτ. σ. 259.

³⁷) Παρὰ τῷ ἰδίῳ, ἐνθ' ἄνωτ. σ. 259, ὑποσ. 3.

³⁸) Βλ. Γ. Σωτηρίου, ἐνθ' ἄνωτέρω.

³⁹) Εἰς τὸν πρῶτον Οἶκον τοῦ Ἀκαθίστου ὕμνου λέγεται «Χαῖρε, ὅτι ὑπάρχεις Βασιλέως καθέδρα· χαῖρε, ὅτι βασιάζεις τὸν βασιάζοντα πάντα». (Τριώδιον, ἐκδ. 8η, Βενετία, 1898, σ. 282α).

⁴⁰) Παρὰ Χρ. Ἀνδροῦτσω, ἐνθ' ἄνωτ. σ. 265, ὑποσ. 3.

⁴¹) Παρὰ τῷ ἰδίῳ, αὐτόθι.

⁴²) G. de Jerphanion, ἐνθ' ἄνωτ. Γ', σ. 456.

⁴³) Βλ. ὑποσ. 29.

⁴⁴) Ἀποκάλυψις Ἰωάννου α' 11 - 20. Εἰς τὸν τελευταῖον στίχον παρέχεται ἡ ἐρμηνεία (Π. Ν. Τρεμπέλα, Ἡ Καινὴ Διαθήκη μετὰ συντόμου ἐρμηνείας,

ἐκεῖνοι, ὧν σώζονται τὰ ὀνόματα ⁴⁵, εἶναι ἄσχετοι πρὸς τὰς ἐκκλησίας, τὰς ἀναφερομένας εἰς τὴν Ἀποκάλυψιν ⁴⁶.

Ἐνδιαφέρουσα εἶναι ἡ λεπτομέρεια τῆς ἀπεικονίσεως τοῦ Ἀποστόλου Πέτρου εἰς τὴν κάτω ζώνην τῆς ἀψίδος παρὰ τοὺς Ἐπισκόπους. Ὁ ἀντιστοίχως εἰς τὸ ἀριστερὸν ἄκρον τῆς ἰδίας σειρᾶς ζωγραφούμενος ἅγιος ἔχει τόσας ζημίας ὑποστῆ, ὥστε δὲν εἶναι εὐκόλον νὰ εἴπῃ τις ὅτι παρίστανε τὸν Παῦλον, τὸν ἕτερον ἀπὸ τοὺς «πρωτοθρόνους» τῶν Ἀποστόλων ⁴⁷. Δι' αὐτὸ εἶναι δυνατὸν νὰ ἐμφιλοχωρήσῃ πρὸς στιγμὴν ἢ σκέψις μήπως ἡ παράστασις τοῦ Πέτρου πλησίον διδασκάλων τῆς Ὀρθοδοξίας ἀπηχεῖ παλαιὸν ἰδιαίτερον σεβασμὸν τῶν Κρητῶν πρὸς τὸν Ἀπόστολον, κατάλοιπον τῆς ἀρχαίας ἐξαρτήσεως τῆς Ἐκκλησίας τῆς Κρήτης ἀπὸ τὴν πρεσβυτέραν Ρώμην ⁴⁸. Τὴν σκέψιν ὅμως αὐτὴν εὐρίσκω ἀπίθανον. Διότι θ' ἀνέμενέ τις ὡς δεῖγμα ἰδιαίτερου σεβασμοῦ τῶν Κρητῶν πρὸς τὸν ἅγ. Πέτρον τὴν ἀφιέρωσιν ἱκανῶν ἐκκλησιῶν τῆς νήσου εἰς αὐτόν. Ἐν τούτοις ἐκ τῶν 809 τοιχογραφημένων ναῶν τῆς Κρήτης, τοὺς ὁποίους ἀπαριθμεῖ ὁ Gerola, μόνον εἷς — ὁ ὑπὸ τὸν ἀριθ. 111 — εἰς τὸ χωρίον Βληθιᾶς τοῦ Σελί-

Αἱ Ἐπιστολαὶ καὶ ἡ Ἀποκάλυψις, Ἀθήναι 1952, σ. 493):

<i>Οἱ ἐπὶ ἀστέρες ἄγγελοι</i>	<i>Οἱ ἐπὶ ἀστέρες σημαίνουν ἐπὶ ἐπισκόπους τῶν</i>
<i>τῶν ἐπὶ ἐκκλησιῶν εἰσὶ,</i>	<i>ἐπὶ ἐκκλησιῶν πὸν ἐκπροσωποῦν τὴν ὅλην ἐκκλη-</i>
<i>καὶ αἱ λυχνίαι αἱ ἐπὶ</i>	<i>σίαν. Καὶ αἱ ἐπὶ λυχνίαι συμβολίζουν τὰς ἐπὶ ἐκ-</i>
<i>ἐπὶ ἐκκλησίαι εἰσὶν.</i>	<i>κλησίας.</i>

Καὶ ὁ καθηγητὴς Μπρατσιώτης, (Ἡ Ἀποκάλυψις τοῦ Ἀποστόλου Ἰωάννου, ἐν Ἀθήναις 1950, σ. 83) γράφει διὰ τὰς ἐπὶ ἐπιστολάς ὅτι, καίτοι ἀναφέρονται «εἰς ὠρισμένας ἐκκλησίας τῆς Μικρασίας, εὐλόγως ἐθεωρήθησαν ἤδη ἐν τῇ παλαιᾷ Ἐκκλησίᾳ (Ἀύγουστινος κ. ἄ.) ὡς ἀπευθυνόμεναι πρὸς ὅλην τὴν Ἐκκλησίαν καὶ δὴ ὄχι μόνον τοῦ τέλους τῆς ἀποστολικῆς καὶ τῆς ἀμέσως ἐπομένης ἐποχῆς, ἀλλὰ καὶ τὴν Ἐκκλησίαν πάντων τῶν αἰώνων, ἧς αἱ ἐν λόγῳ ἐκκλησίαι ἀποτελοῦσι κλασσικοὺς ἀντιπροσωπευτικοὺς τύπους».

Μήπως ἄραγε ὁ ζωγράφος τοῦ Ἁγίου Εὐτυχίου ἠθέλεε δι' ἐπὶ ἀρχιερέων νὰ παραστήσῃ συμβολικῶς τὸ «σῶμα» τῆς Ἐκκλησίας, ἰδίᾳ εἰς τὴν δευτέραν ζώνην;

⁴⁵) Ὁ Βλάσιος ὑπῆρξεν ἐπίσκοπος Σεβαστείας, ὁ Ἐλευθέριος Ἰλλυρικῶν, ὁ Τίτος πρῶτος ἱεράρχης Κρήτης.

⁴⁶) Αἱ ἐκκλησίαι τῆς Ἀποκαλύψεως εἶναι αἱ «εἰς Ἔφεσον καὶ εἰς Σμύρναν καὶ εἰς Πέργαμον καὶ εἰς Θυάτειρα καὶ εἰς Σάρδεις καὶ εἰς Φιλαδέλφειαν καὶ εἰς Λαοδίκειαν» (Ἀποκ. Ἰω. α', 11).

⁴⁷) Μηναιὸν Ἰουνίου, Ἐνετίησιν 1783, ἀπολυτίκιον τῆς 29ης τοῦ μηνὸς σ. 109β.

⁴⁸) Ἡ Κρήτη ἀπεσπᾶσθη ἀπὸ τῆς δικαιοδοσίας τοῦ Πάπα ὑπὸ Λέοντος Γ' τοῦ Ἰσαύρου (βλ. καὶ Βασ. Λαοῦρδα, Ὁ ἅγιος Ἀνδρέας ὁ ἐν τῇ Κρίσει καὶ ἡ Κρήτη ἐπὶ εἰκονομαχίας «Κρητ. Χρονικά» Ε', 1951, σ. 49).

νου είναι καθιερωμένος εις τὴν μνήμην τοῦ μεγάλου «ἀλιέως τῶν ἀνθρώπων»⁴⁹.

Εἰς τὸν Ἅγιον Εὐτύχιον ὁ Ἀπόστολος εἰκονίζεται κρατῶν «τὰς κλεῖς τῆς βασιλείας τῶν οὐρανῶν», περὶ ὧν ὁμιλεῖ ὁ Ματθαῖος. Κατὰ τὴν διήγησιν τοῦ Εὐαγγελιστοῦ⁵⁰, ὅταν ὁ Σωτὴρ παρὰ τὴν Καισάρειαν τὴν Φιλίππου ἠρώτησε τοὺς Μαθητάς: «ὕμεῖς δὲ τίνα με λέγετε εἶναι;» καὶ ὁ Σίμων, θερμότερος ὄλων, ἀπήντησε: «σὺ εἶ ὁ Χριστὸς ὁ υἱὸς τοῦ Θεοῦ τοῦ ζῶντος», τότε «ἀποκριθεὶς ὁ Ἰησοῦς εἶπεν αὐτῷ... σὺ εἶ Πέτρος, καὶ ἐπὶ ταύτῃ τῇ πέτρᾳ οἰκοδομήσω μου τὴν ἐκκλησίαν, καὶ πύλαι ἄδου οὐ καισχύσουσιν αὐτῆς, καὶ δώσω σοι τὰς κλεῖς τῆς βασιλείας τῶν οὐρανῶν⁵¹, καὶ ὃ ἐὰν δήσῃς ἐπὶ τῆς γῆς, ἔσται δεδεμένον ἐν τοῖς οὐρανοῖς, καὶ ὃ ἐὰν λύσῃς ἐπὶ τῆς γῆς, ἔσται λελυμένον ἐν τοῖς οὐρανοῖς». Ἐπομένως ἡ ὑπόσχεσις περὶ τῆς παραδόσεως τῶν κλειδῶν τῆς βασιλείας ἀκολουθεῖ εὐθύς εἰς τὴν διαβεβαίωσιν περὶ θεμελιώσεως τῆς ἐκκλησίας.

Ἀξιοσημεῖωτα εἶναι ὅσα παρατηρεῖ ἐπὶ τινῶν ἐκ τῶν ἀνωτέρω εὐαγγελικῶν χωρίων ὁ Ὠριγένης: «φήσαντες καὶ ἡμεῖς ὡς ὁ Πέτρος. Σὺ εἶ ὁ Χριστὸς ὁ υἱὸς τοῦ Θεοῦ τοῦ ζῶντος γινόμεθα Πέτρος καὶ ἡμῖν ἂν λέγοιτο ἀπὸ τοῦ Θεοῦ λόγου τὸ Σὺ εἶ Πέτρος καὶ τὰ ἐξῆς. Πέτρα γὰρ πᾶς ὁ Χριστοῦ μιμητῆς... καὶ ἐπὶ πᾶσαν τὴν τοιαύτην πέτραν οἰκοδομεῖται ὁ ἐκκλησιαστικὸς πᾶς λόγος καὶ ἡ κατ' αὐτὸν πολιτεία. Ἐν ἐκάστῳ γὰρ τῶν τελείων, ἐχόντων τὸ ἄθροισμα τῶν συμπληρούντων τὴν μακαριότητα λόγων καὶ ἔργων καὶ νοημάτων ἐστὶν ἡ ὑπὸ τοῦ Θεοῦ οἰκοδομουμένη ἐκκλησία»⁵². Ὡς πέτραν ἐκλαμβάνει ὁ ἱερὸς Χρυσόστομος «τὴν πίστιν τῆς ὁμολογίας»⁵³. Εἰς τὴν πρὸς Ἐφεσίους Ἐπιστολὴν ἀποκαλοῦνται «θεμέλιος» οἱ Ἀπόστολοι καὶ οἱ προφῆται⁵⁴. Καὶ

⁴⁹) Gerola, Elenco topografico, σ. 154.

⁵⁰) Ματθ. ιστ', 13 - 20.

⁵¹) Κατὰ τὸν Ν. Δαμαλᾶν ὡς βασιλεία τῶν οὐρανῶν ἐνταῦθα χαρακτηρίζεται ἡ Ἐκκλησία. (Παρά Π. Ν. Τρεμπέλα, Ὑπόμνημα εἰς τὸ κατὰ Ματθαῖον Εὐαγγέλιον, Ἀθῆναι 1951, σ. 316, ὑποσ. 4). Βλ. καὶ Π. Μπρατσιώτην ἐν Μ.Ε.Ε., ΣΤ', ἀρθρ. Βασιλεία Θεοῦ ἢ Βασιλεία Οὐρανῶν. σ. 760α.

⁵²) Παρά Π. Ν. Τρεμπέλα, ἐνθ' ἄνωτ. σ. 315 ὑποσ. 3.

⁵³) Παρά τῷ ἰδίῳ, σ. 314, ὑποσ. 3. (Βλ. καὶ Τοῦ ἐν ἀγίοις πατρὸς ἡμῶν Ἰωάννου Χρυσοστόμου ἀρχιεπισκόπου Κωνσταντινουπόλεως ἅπαντα τὰ εὐρισκόμενα... in lucem emisit Fronto Ducaeus Francofurti ad Moenum, 1698. τόμ. Ιος ὁμιλία LV εἰς τὸν Ματθαῖον, στήλ 591). Εἰς τὸν Κανόνα τῆς ἐορτῆς τῶν Ἀποστόλων Πέτρου καὶ Παύλου (29 Ἰουνίου), ποίημα τοῦ «Κυρίου Ἰωάννου», τὸ βον τροπᾶριον τῆς γ' ᾠδῆς ἔχει ὡς ἀκολουθῶς: «Ἐπὶ τὴν πέτραν τῆς σῆς θεολογίας ἐπήξατο ὁ Δεσπότης Ἰησοῦς τὴν Ἐκκλησίαν ἀκλόνητον, ἐν ᾗ σε Ἀπόστολε Πέτρε δοξάζομεν» (Μηναιὸν Ἰουνίου σ. 111α).

⁵⁴) Ἐφεσ. β' 20. Καὶ εἰς τὴν Λιτὴν τῆς ἀνωτέρω μνημονευθείσης ἐορτῆς,

ὁ καθηγητὴς Τρεμπέλας δέχεται ὅτι «ὁ Πέτρος ὡς πρῶτος ὁμολογητὴς τῆς ὀρθῆς πίστεως ἠδύνατο καλῶς νὰ θεωρηθῆ ὡς θεμέλιος. Ἄλλοι, ὁμολογοῦντες τὴν αὐτὴν πίστιν θὰ προσετίθεντο εἰς αὐτὸν καὶ ἐπ' αὐτῶν τὸ οἰκοδόμημα θὰ ἐκτίζετο. Ἄλλ' ὁ Πέτρος ἦτο ὁ πρῶτος. Ἀπ' αὐτοῦ ὡς πρώτου λίθου ἀρχίζει ἡ ἀνοικοδόμησις τῆς Χριστιανικῆς Ἐκκλησίας»⁵⁶.

Κατὰ ταῦτα φαίνεται ὅτι ὁ κορυφαῖος τῶν Ἀποστόλων ζωγραφεῖται εἰς τὸ κάτω δεξιὸν ἄκρον τῆς ἀψίδος παρὰ τοὺς ἱεράρχας ὡς πρῶτος θεμέλιος τῆς Ἐκκλησίας⁵⁶. Πλησίον αὐτοῦ σώζεται ἡμικατεστραμμένη εἰκὼν τοῦ Χρυσοστόμου. Εἶναι πολὺ πιθανὸν ὅτι περαιτέρω εἰς τὴν κάτω ζώνην τῆς ἀψίδος θὰ παρίσταντο ἄλλοι ἐκπρόσωποι τῆς Ἐκκλησίας, μεγάλοι ἱεράρχαι ὡς ὁ Βασίλειος, οἱ Γρηγόριοι, ὁ Ἀθανάσιος, ἀναδειχθέντες καὶ αὐτοὶ διὰ τὴν τελειότητα, ἀλλὰ καὶ διὰ τῶν «λόγων καὶ ἔργων καὶ νοημάτων» εἰς θεμελίους τῆς Ἐκκλησίας⁵⁷.

Ἐὰν λοιπὸν εἰς τὴν ἀψίδα τοῦ Ἁγίου Εὐτυχίου εἰκονίζεται τὸ «σῶμα» τῆς Ἐκκλησίας δι' ἁγίων ἐκπροσώπων αὐτῆς, τότε ὁ ἄνωθεν

εἰς τὸ δεύτερον ἰδιόμελον, ἔργον Ἀρσενίου, λέγεται: «Τοὺς Μαθητὰς τοῦ Χριστοῦ, καὶ θεμελίους τῆς Ἐκκλησίας, τοὺς ἀληθεῖς στύλους, καὶ βάσεις... τοὺς κορυφαίους Πέτρον καὶ Παῦλον... εὐφημήσωμεν» (Μηναῖον Ἰουνίου σ. 108β).

⁵⁵) Ἐνθ' ἄνωτ. σ. 315, ὑποσ. 3.

⁵⁶) Ὅσα μέχρι τοῦδε ἐλέχθησαν δὲν ἀποκλείουν τὸ ἐνδεχόμενον ὅτι ἀντιστοίχως εἰς τὸ ἀριστερὸν ἄκρον τοῦ ἡμικυκλίου ἐζωγραφεῖτο ὁ Παῦλος.

Ὅπως ἐνταῦθα ὁ Ἀπόστολος Πέτρος εἰκονίζεται κρατῶν κλεῖδας οὕτω καὶ εἰς ἄλλας παραστάσεις, πλὴν τῶν γενομένων εἰς Ἰταλίαν. Π. χ. εἰς τὴν μικρογραφίαν τῆς Ἀναλήψεως τοῦ συριακῆς προελεύσεως κώδικος τοῦ Rabula (A Grabar - Skira, ἐνθ' ἄνωτ. εἰκ. σ. 164) εἰς τοιχογραφίαν τοῦ Balleq Kilissé τῆς Καππαδοκίας (G. de Jerphanion, ἐνθ' ἄνωτ. Π', σ. 254. Διὰ τὴν χρονολόγησιν αὐτῆς εἰς τὸν 10ον αἰῶνα βλ. τοῦ ἰδίου Π' σ. 416), τοῦ ναοῦ τῆς Βρεσθενιτίσης παρὰ τὰ Βρέσθена τῆς Λακωνίας, τοῦ Ἀϊ - Γιαννάκη Μυστρᾶ.

⁵⁷) Ὅτι ὁ ἐξ ἀριστερῶν δεύτερος καὶ τρίτος ἅγιος ἦσαν ἱεράρχαι διαπιστοῦται ἐκ διακρινομένων εἰσέτι ἀμφίων καὶ ἐκ τῶν σταυρῶν, οἵτινες ἐκόσμου ὠμοφύγια.

Θεμέλιον ἀποκαλοῦνται εἰς ἄσματα τῆς Ἐκκλησίας καὶ ἱεράρχαι. π. χ. ὁ Κωνσταντινουπόλεως Μητροφάνης (Μηναῖον Ἰουνίου Ἐνετίησιν 1783, σ. 12α) ὁ «τῶν Ἀποστόλων διάδοχος... Ἐκκλησίας τοῦ Χριστοῦ, ἀκολούθως θεμέλιον», καὶ ὁ Χρυσόστομος, δι' ὃν ψάλλεται (Μηναῖον Ἰανουαρίου, ἔκδ. Βενετ., 1843, σ. 242α' τῆ 30ῆ τοῦ μηνός) ὅτι «ἀραγῆ σε θεμέλιον, ὁ Χριστὸς ὑποστήριξες, τῆ αὐτοῦ Ἐκκλησίᾳ Πάτερ Ὅσιε».

Ἡ ἀπεικόνισις καθόλου ἱεραρχῶν εἰς τὸ κάτω τμήμα ἀψίδος δὲν εἶναι, νομίζω, ἄσχετος πρὸς τὸ γεγονὸς ὅτι εἰς τὸ ἡμικύκλιον τῶν βυζαντινῶν ναῶν ὑπῆρχεν ὁ θρόνος, ἐφ' οὗ, κατὰ τὴν λειτουργίαν, ἐκάθητο ὁ Ἐπίσκοπος (Βλ. καὶ Ἀ. Ὁρλάνδου, Ἡ ξυλόστεγος παλαιοχριστιανικὴ Βασιλική, 2ος, Ἀθῆναι 1954 σσ. 489, 493).

τῶν ἱεραρχῶν εἰς τὴν κορυφὴν τῆς ἀψίδος ζωγραφούμενος Σωτὴρ δὲν εἶναι μόνον ὁ βασιλεὺς βισιλέων⁵⁸, ὁ κατὰ τὸ Σύμβολον τῆς πίστεως «πάλιν ἐρχόμενος κρῖναι ζῶντας καὶ νεκρούς», ἀλλὰ καὶ «ἡ κεφαλὴ τοῦ σώματος τῆς ἐκκλησίας»⁵⁹. Ἐκατέρωθεν Αὐτοῦ δέονται ὑπὲρ τῆς ἀνθρωπότητος καὶ εἰδικώτερον ἐνταῦθα ὑπὲρ τῆς Ἐκκλησίας, ἡ Θεοτόκος⁶⁰ καὶ ὁ Πρόδρομος⁶¹. Ἡ Παρθένος εἶναι ἡ «βασίλισσα»⁶², ἡ «ἅγια ἁγίων μείζων»⁶³, ὁ «ἄσάλευτος πύργος τῆς Ἐκκλησίας»⁶⁴, καὶ ὁ Πρόδρομος ὁ «ἐν γεννητοῖς γυναικῶν μείζων»⁶⁵, «ὁ κηρύξας ὅτι ἤγγικε... ἡ βασιλεία τῶν οὐρανῶν»⁶⁶.

⁵⁸) Ἀποκάλ. Ἰωάν. ιθ', 16.

⁵⁹) Κολασ. α' 18 «καὶ αὐτὸς ἐστὶν ἡ κεφαλὴ τοῦ σώματος, τῆς ἐκκλησίας».

⁶⁰) Καὶ ὁ καθηγ. Σωτηρίου (Οἱ εἰκονογραφικοὶ κύκλοι, σ. 409α) γράφει διὰ τὴν Θεοτόκον, τὴν εἰκονιζομένην ἐπὶ τῆς ἀψίδος: «Παρίσταιται κυρίως δεομένη πρὸ τοῦ Παντοκράτορος τοῦ τροῦλλον ἀλλὰ καὶ βρεφοκρατοῦσα. Μήτηρ αὐτῆ τοῦ Θεοῦ ὑπὲρ τῶν πιστῶν ὡς μεσίτρια».

Καὶ εἰς τὸ Κοντάκιον τῆς Κυριακῆς τῶν ἁγίων Πάντων ὁ ποιητὴς εὐχεται «ἐν εὐρήνῃ βαθείᾳ, τὴν Ἐκκλησίαν σου, διὰ τῆς Θεοτόκου συντήρησον, πολυέλεε» (Πεντηκοστάριον ἔκδ. 4η, Ἐνετίησιν, 1875, σ. 22 ἰα).

⁶¹) Κατὰ τὴν Θ. Λειτουργίαν καὶ τοῦ Χρυσοστόμου καὶ τοῦ Μ. Βασιλείου, μετὰ τὸν ἁγιασμόν τῶν Τιμίων Δώρων, ἀφοῦ «ἐξαιρέτως», μνημονευθῆ ἡ Παναγία, εὐθύς ἀμέσως ἀναφέρεται ὁ Πρόδρομος (βλ. Π. Ν. Τρεμπέλα, Αἱ τρεῖς Λειτουργίαι κατὰ τοὺς ἐν Ἀθήναις κώδικας, Ἀθήναι 1935 σ. σ. 116, 118, 181).

⁶²) βλ. Κανόνα τοῦ Ἰωσήφ ἀφιερωμένον εἰς τὸν Μνήστορα (Μηναιὸν Δεκεμβρίου ἐν Βενετία, 1843, σ. 242α. Κυριακὴ μετὰ τὴν Χριστοῦ Γέννησιν, ᾠδὴ θ', τροπάριον 2ον): «Ὡς ἐκ γένους βασιλικῶν καταγόμενος τὴν ἀγνὴν Βασίλισσαν, μέλλουσαν Ἰησοῦν Βασιλέα τίκτειν ἀπορρήτως, σοφὴ ἐμνηστεύσω...». Βασιλὶς Μητῆρ ὀνομάζεται ἡ Παναγία εἰς τὴν α' ᾠδὴν ἄλλου Κανόνος τοῦ Ἰωσήφ (Τριώδιον, ἔκδ. 8η, Βενετία, 1898, σ. 283β), Ἀνασσα εἰς τὴν καταβασίαν τῆς θ' ᾠδῆς Κανόνος, ποιηθέντος ὑπὸ «τοῦ κυρίου Ἰωσήφ» εἰς τὴν Ἀνάληψιν τοῦ Σωτῆρος (Πεντηκοστάριον σ. 156β), παντάνασσα εἰς τὸ δοξαστικὸν τοῦ μεγάλου Ἐσπερινοῦ τῆς 15ης Αὐγούστου (Μηναιὸν Αὐγούστου, ἐν Βενετία, 1843, σ. 80.) κ.λ.π. Τὸ ψαλμικὸν (ΜΔ, 10 «παρέστη ἡ βασίλισσα ἐκ δεξιῶν σου», ἀναφερόμενον κυρίως εἰς τὴν Ἐκκλησίαν (Π. Ν. Τρεμπέλα, Τὸ ψαλτήριον μετὰ συντόμου Ἑρμηνείας, Ἀθήναι, 1955, σσ. 186, 188) πιθανώτατα ἐπέδρασεν εἰς τὴν ἐκ δεξιῶν τοῦ Χριστοῦ ἀπεικόνισιν τῆς Θεοτόκου ἐν τῇ σκηνῇ τῆς Δεήσεως. Ὡς βασίλισσα ὑπολαμβάνεται ἡ Θεοτόκος εἰς Θεοτοκίον τοῦ δ' ἤχου, ψαλλόμενον κατὰ τὸν μέγαν ἔσπερινόν τοῦ Σαββάτου: «Ὁ διὰ σέ Θεοπάτωρ Προφήτης Δαβὶδ, μελωδικῶς περὶ σοῦ προανεφώνησε, τῶ μεγαλειᾷ σοι ποιήσαντι· Παρέστη ἡ βασίλισσα ἐκ δεξιῶν σου...» (Παρακλητικὴ, ἔκδ. Μιχ. Σαλιβέρου, Ἀθήναι, σ. 188β).

⁶³) Ἀκάθιστος ὕμνος (Τριώδιον σ. 287α).

⁶⁴) Αὐτόθι.

⁶⁵) Ματθ. ια', 11.

⁶⁶) Ματθ. γ', 2. Κατὰ τὸν Χρυσόστομον (ὁμιλία Χ εἰς Ματθ.) «βασιλείαν δὲ ἐνταῦθα τὴν παρουσίαν αὐτοῦ (= τοῦ Χριστοῦ) τὴν προτέραν καὶ τὴν

Τέλος ἄς σημειωθῆ ὅτι ἡ παράστασις τῆς Ἐκκλησίας εἰς ἀψίδα δὲν εἶναι ἄσχετος πρὸς τὴν Λειτουργίαν, ἐξ ἧς ἐμπνέεται ὁ εἰκονογραφικὸς κύκλος, τοῦ ὁποίου σκηναὶ συνήθως διακοσμοῦν τοῦλάχιστον μέρος τῆς ἀψίδος. Κατὰ τὴν Λειτουργίαν τοῦ Χρυσοστόμου «ἡ λογικὴ λατρεία» προσφέρεται οὐ μόνον ὑπὲρ τῆς οἰκουμένης, ἀλλὰ καὶ «ὑπὲρ τῆς ἁγίας, καθολικῆς καὶ ἀποστολικῆς ἐκκλησίας»⁶⁷.

3. Αἰσθητικαὶ παρατηρήσεις.

Τὸ «ἀρχαϊκὸν καὶ αὐθαδὲς κάλλος» τῶν τοιχογραφιῶν τοῦ ἁγίου Εὐτυχίου προσπίπτει ἀμέσως εἰς τὴν ἀντίληψιν τοῦ θεατοῦ. Ὁ πρωτογονισμὸς τῶν εἶναι καταφανής.

Οἱ πελώριοι ὀφθαλμοὶ ἁγίων καὶ ἰδίως τοῦ Χριστοῦ, καταπλήσσουν (Πίν. ΙΕ', εἰκ. 1). Αἱ κόραι τῶν δὲν εἶναι ὅλως διόλου στρογγύλαι. Ἐπὶ πλεόν καλύπτονται ἐν μέρει ὑπὸ τοῦ ἄνω βλεφάρου, πρᾶγμα ὅπερ προσδίδει πραότητα καὶ γλυκύτητα εἰς τὸ βλέμμα καὶ προδίδει μεγάλην ψυχικὴν μακαριότητα. Μὲ τὸ πεπιεσμένον τῶν σχῆμα αἱ κόραι τῶν ὀφθαλμῶν τοῦ Χριστοῦ ἐκφράζουν ἔντονον δυναμικότητα. Καθὼς συνθλίβονται νομίζεις ὅτι ἀρχίζουν νὰ διευρύνωνται χωρὶς ὄριον. Ὁ Χριστὸς εἰκονίζεται πανόπτης. «Ἴδου οἱ ὀφθαλμοὶ Κυρίου ἐπὶ τοὺς φοβουμένους αὐτὸν τοὺς ἐλπίζοντας ἐπὶ τὸ ἔλεος αὐτοῦ ῥύσασθαι ἐκ θανάτου τὰς ψυχὰς αὐτῶν»⁶⁸. «Τὰ βλέφαρα αὐτοῦ ἐξετάζει τοὺς υἱοὺς τῶν ἀνθρώπων, Κύριος ἐξετάζει τὸν δίκαιον καὶ τὸν ἀσεβῆ»⁶⁹. Ὁ παρατηρῶν τὸν Σωτῆρα τοῦ Ἁγίου Εὐτυχίου ἔχει ζωηρὰν τὴν ἐντύπωσιν, «ὅτι πάντα ἐφορᾷ τὸ ἀκοίμητον ὄμμα», ὅπως ἔψαλλεν ὁ Ρωμανός⁷⁰. Ὁ Ἰησοῦς βλέπει ὅλον τὸ πλῆθος τῶν ἀνθρωπίνων παραπτώσεων καὶ δι' αὐτό, χωρὶς νὰ χάνῃ τὴν μακαριότητά του, συσφίγγει αὐστηρὸν τὸ στόμα, ἐξ οὗ ἐξῆλθεν «ὁ λόγος», ὁ ὁποῖος «κρινεῖ... ἐν τῇ ἐσχάτῃ ἡμέρᾳ»⁷¹. Ἐκ παραλλήλου ἡ ἀγαθότης τῶν μεγάλων

ἐσχάτην φησὶ (Παρά Π. Ν. Τρεμπέλα, ὑπόμνημα εἰς τὸ κατὰ Ματθ. 13 σ. 59 ὑποσ. 3 καὶ Ἰωάννου Χρυσοστόμου ἅπαντα ἐνθ' ἄνωτ. σ. 112). Κατὰ τὸν Ν. Δαμαλᾶν (βλ. ὑπ. 51) ὑπὸ τὸν ὄρον βασιλεία τῶν Οὐρανῶν νοεῖται καὶ ἐνταῦθα ἡ Ἐκκλησία.

⁶⁷) Π. Ν. Τρεμπέλα, Αἱ τρεῖς Λειτουργίαι, σ. 121. Τῆς ἐκκλησίας γίνεται μνεῖα καὶ εἰς τὴν Λειτουργίαν τοῦ Μ. Βασιλείου (ἐνθ' ἄνωτ. σ. 185).

⁶⁸) Ψαλμ. ΛΒ, 18.

⁶⁹) Ψαλμ. Ι, 4 - 5.

⁷⁰) Ν. Β. Τωμαδάκης, Ρωμανοῦ τοῦ μελωδοῦ ὕμνοι, 2ος, σ. τθ', κοντάκιον εἰς τὸν πειρασμὸν τοῦ Ἰωσήφ.

⁷¹) Ἰωάν. ιβ', 48. Εἰς τὴν Ἀποκάλυψιν (ιθ', 15) λέγεται ὅτι «ἐκ τοῦ στόματος αὐτοῦ ἐκπορεύεται ῥομφαία ὀξεῖα δίστομος, ἵνα ἐν αὐτῇ πατάξῃ τὰ ἔθνη».

ὀφθαλμῶν τοῦ Λυτρωτοῦ διαβεβαιοῖ ὅτι «ἡ κρίσις» αὐτοῦ «δικαίαι ἐστίν»⁷², ὅτι «ἀγαθὸς καὶ φιλόανθρωπος ὑπάρχει»⁷³.

Καὶ ἡ πραότητα τοῦ βλέμματος τῶν ἀκλονήτων Πατέρων μαρτυρεῖ τὸ πνεῦμα τῆς στοργῆς καὶ ἀγάπης των πρὸς τὸν ἄνθρωπον, τὸ διαπνέον καὶ τοὺς Ἱ. κανόνες τῆς Ἐκκλησίας, τοὺς ὁποίους ἐκεῖνοι ἐθέσπισαν⁷⁴.

Οἱ ἱεράρχαι τῆς ἄνω σειρᾶς πληροῦν στενοὺς παραλληλογράμμους χώρους. Οἱ φωτιστέφανοί των ἐφάπτονται τῆς πολὺ πλατείας ταινίας, ἣτις ὀρίζει ἄνω τὴν ἔκτασιν, ἐφ' ἧς ὅλοι ζωγραφοῦνται. Ὁ παρατηρῶν τοὺς ἁγίους εὐκόλον εἶναι ν' ἀποκομίση τὴν ἐντύπωσιν ὅτι ὁμοιάζουν πρὸς στύλους, ἐγγὺς ἀλλήλων ἰδρυμένους. Δὲν ἀποκλείεται ὁ ζωγράφος νὰ εἶχεν ὑποστῆ ἐπίδρασιν ἐκφράσεων ὡς ἡ τῆς Ἀποκαλύψεως «ὁ νικῶν ποιήσω αὐτὸν στυλὸν ἐν τῷ ναῷ τοῦ Θεοῦ μου»⁷⁵ καὶ ἡ τοῦ Καισαρείας Ἀνδρέου (ε' ἢ στ' ἢ ζ' αἰ), σχολιάζοντος τὸ ἄνωτέρω βιβλικὸν χωρίον: «*Εἰκότως... ὁ γὰρ νικητῆς τῶν ἐναντίων δυνάμεων, στυλὸς καὶ ἐδραῖωμα τῆς ἐκκλησίας καθίσταται*»⁷⁶.

⁷²) Ἰωάν. ε', 30.

⁷³) Βλ. ἐκφώνησιν μετὰ τὴν εὐχὴν τοῦ Γ' ἀντιφώνου τῆς θ. λειτουργίας (Π. Ν. Τρεμπέλα, ἐνθ' ἄνωτ. σσ. 36, 163).

⁷⁴) Ἱερωνύμου Κοτσώνη, Τὸ Χριστιανικὸν «φιλόανθρωπον» καὶ οἱ Ἱ. Κανόνες τῆς Ἐκκλησίας, «Ἀκτῖνες» Ἰουλίου - Αὐγούστου 1955, σ. 289 κέξ.

⁷⁵) γ' 12. Ὁ καθηγ. Τρεμπέλας, Ἡ Κ. Διαθήκη μετὰ συντόμου ἐρμηνείας. Αἱ Ἐπιστολαὶ καὶ ἡ Ἀποκάλυψις, σ. 501, ἐρμηνεύει: «*Ἐκεῖνον, ποὺ πάντοτε θὰ νικᾷ, θὰ τὸν κάμω στυλὸν τῆς ἐκκλησίας μου, ἡ ὁποία εἶναι ὁ πραγματικὸς ναὸς τοῦ Θεοῦ*». Καὶ ὁ κ. Μπρατσιώτης. Ἡ ἀποκάλυψις τοῦ Ἰωάννου σσ. 108, 109, γράφει: «*Ὁ ναὸς τοῦ Θεοῦ ὁμως δὲν πρόκει νὰ νοηθῆ κατὰ γράμμα... ἀλλὰ παρίσταται οὕτως εἰκονικῶς... ἡ Ἐκκλησία, τὸ σῶμα τοῦ Χριστοῦ... Ἡ δὲ λέξις στυλὸς εἶναι... ἔμβλημα τῆς ἀκλονήτου σταθερότητος, ἐνισθῆθα δὲ καὶ τῆς ἐξουσίας ἐν τῷ ναῷ τοῦ Θεοῦ θέσεως τῶν ἀκραιφνῶν πιστῶν*». Εἰς τὴν πρὸς Γαλάτας ἐπιστολὴν ὁ Ἀπόστολος Παῦλος (β', 9) ἀναφέρει ὅτι διξιάς ἔδωκαν αὐτῷ «*Ἰάκωβος καὶ Κηφᾶς καὶ Ἰωάννης. οἱ δοκοῦντες στυλοὶ εἶναι*».

Εἰς τὴν ἐκκλησιαστικὴν ποίησιν πολλάκις ἅγιοι ἱεράρχαι παρομοιάζονται πρὸς στύλους. Οἱ Τρεῖς Ἱεράρχαι ὀνομάζονται κατ' ἐπιπέδον στυλοὶ τῆς Ἐκκλησίας (Μηναῖον Ἰανουαρίου, ἔκδ. Βενετίας, 1843, σσ. 255β, 256α, ἀκολουθία τῆς 30ῆς τοῦ μηνός), οἱ ἅγιοι Ἀθανάσιος καὶ Κύριλλος ἀποκαλοῦνται «*στυλοὶ τῆς εὐσεβείας*» (ἐνθ' ἄνωτ., σ. 151α, ἀκολουθία 18ης τοῦ μηνός), ὁ Μητροφάνης Κωνσταντινουπόλεως «*ἀκλονήτος στυλὸς*» (Μηναῖον Ἰουνίου, ἔκδ. 1783, σ. 12β, τῆ Δ' τοῦ μ. νός), ὁ Τύχων, ἑορταζόμενος κατὰ τὴν 16ην Ἰουνίου, «*στυλὸς καὶ ἐδραῖωμα τῆς πίστεως*» (Μηναῖον σ. 59α), οἱ ἐν Χερσῶνι ἐπισκοπήσαντες ἱερομάρτυρες (Μηναῖον Μαρτίου, ἔκδ. Βενετίας 1843, τῆ Ζ' τοῦ μηνός, σ. 26α) «*στυλοὶ ἀπερίτρεπτοι θείας Ἐκκλησίας*», ὁ ἅγιος Χαράλαμπος (Μηναῖον Φεβρουαρίου, ἔκδ. Βενετίας 1843, τῆ 10ῃ τοῦ μηνός, σ. 64β) «*στυλὸς ἀκλονήτος τῆς Ἐκκλησίας Χριστοῦ*» κ.λ.π.

⁷⁶) Ἰωάννου Χρυσοστόμου, ἅπαντα, ἐνθ' ἄνωτ. τόμ. 2ος, στ. 592.

Μερικὰ ἀπὸ τὰ πρόσωπα τῶν ἱεραρχῶν ἀνήκουν εἰς τὸν ἴδιον ἀνθρώπινον τύπον, χωρὶς ὅμως νὰ ἐμφανίζουν ξηρὰν καὶ τυπικῶς ἐπαναλαμβανομένην ὁμοιομορφίαν. Αἱ γραμμαὶ των πάλλονται ἀπὸ σφυγμὸν ζωῆς. Τὸ πρόσωπον τοῦ ἁγίου Βλασίου (Πίν. ΙΣΤ', εἰκ. 1) χαρακτηρίζει αὐστηροτέρα, σχεδὸν γεωμετρικὴ συμμετρία. Ἐν τούτοις αἱ ὀφρῦες του παρουσιάζουν τὴν μεγαλυτέραν φυσικὴν ἰδιορρυθμίαν.

Χαρακτηριστικὴ εἶναι ἡ γραμμὴ ἡ ἀποδίδουσα τὸ ἄνω χεῖλος τῶν ἐπισκόπων καὶ συγχρόνως τὸ κάτω τμήμα τοῦ περιγράμματος τοῦ μύστακος. Παρὰ τὴν γενικὴν ὁμοιομορφίαν τῆς παρουσιάζει ἑλαφρὰς διαφοράς, αἵτινες συντελοῦν εἰς ἀλλοίωσιν τῆς ἐκφράσεως τοῦ στόματος.

4. Ἀνάλυσις - συγκρίσεις.

Κατὰ τὴν τεχνικὴν ἐκτέλεσιν αἱ εἰκόνες τοῦ Ἁγίου Εὐτυχίου συνδέονται πρὸς ἔργα ἀνατολικά. Τὰ ὀριζόμενα ὑπὸ γραμμῶν ὠχρὰ πρόσωπα τῶν ἁγίων φαίνονται μονόχρωμα. Φῶτα μᾶλλον ἐλλείπουν⁷⁷. Μόνον σκιαὶ διακρίνονται καὶ μάλιστα ἐνιαχοῦ, εἰς τὸ μέσον τῶν παρεῖων σχηματικαί, ἑλαφρῶς βαθυχρωμότεραι τοῦ κρατοῦντος τόνου.

Ἡ ἐπακολουθοῦσα ἀναλυτικὴ ἐξέτασις τῶν τοιχογραφιῶν καὶ ἡ σύγκρισις πρὸς ἄλλα ἔργα θὰ ἐπιτρέψῃ τὴν συναγωγὴν ἀρκετῶν συμπερασμάτων.

Ἐμφανιστικὰ μεγάλους μὲ τὸ βλέμμα ἐστραμμένον κατ' εὐθείαν ἐμπρός, ὅπως εἰς τὰς μορφὰς τοῦ Ρεθυμνιακοῦ ναοῦ, συναντῶμεν εἰς παλαιὰ ζωγραφικὰ ἔργα ἀπὸ τοῦ 6ου μέχρι καὶ τοῦ 11ου αἰῶνος⁷⁸.

(Μετὰ τῶν ἔργων τοῦ Χρυσοστόμου, ἐν τ. 2ῳ, εἶναι συνεκδομένη ἀπὸ πτήλ. 573 - 720 «Τοῦ ἐν ἁγίοις πατρὸς ἡμῶν Ἀνδρέου Ἀρχιεπισκόπου Καισαρείας Καππαδοκίας, ἐρμηνεῖα εἰς τὴν Ἀποκάλυψιν Ἰωάννου τοῦ Θεολόγου»).

Εἰς τὴν πρὸς Τιμόθεον Α' Ἐπιστολὴν (γ' 15) ὀνομάζεται «στῦλος καὶ ἐδραῖωμα τῆς ἀληθείας» ἢ «ἐκκλησία Θεοῦ ζῶντος».

⁷⁷) Καὶ εἰς τὴν ὁπωσδήποτε καλύτερον τῶν ἄλλων διατηρουμένην μορφήν τοῦ ἁγίου Ἐλευθερίου (Πίν. ΙΣΤ' εἰκ. 2) δὲν διακρίνονται φῶτα. Ὀλίγα, διὰ γραμμῶν ἀποδιδόμενα, ἀσθενικὰ φῶτα φαίνονται παρὰ τὸν δεξιὸν ὀφθαλμὸν τοῦ ἁγίου Βλασίου (Πίν. ΙΣΤ' εἰκ. 1).

⁷⁸) Μωσαϊκὰ καὶ τοιχογραφίαι τῆς Ρώμης (P. Muratoff, La pittura bizantina, Roma, εἰκ. XX, XXII, LVIII, LIX, LIII, LX, LXI, φωτογραφίαις Alinari ὑπὸ τοὺς ἀριθ. 41653, 26757, 26758, 26581, 26588, 26580, ἐκ τῶν ναῶν Κοσμᾶ καὶ Δαμιανοῦ, (Κατακόμβης) τοῦ ἁγίου Καλλίστου, S. Maria Antiqua, Ἁγίου Σάββα, Ἁγίου Χρυσογόνου, Ἁγίου Κλήμεντος), μωσαϊκὰ τοῦ Parenzo (S. Bettini, Pittura delle origini Cristiane, Novara 1942, πίν. 80), τῆς Ραβέννας (S. Muratori, I mosaici Ravennati della chiesa di S. Vitale, Bergamo 1945, εἰκ. 16 - 20, 31 - 40 κ.λ.π.) τῆς Θεσσαλονίκης (Γ. καὶ Μ. Σωτηρίου, Ἡ βασιλικὴ τοῦ ἁγίου Δημητρίου Θεσσαλονίκης, ἐν Ἀθήναις 1952, πίν. 61β, 63, 65α, 65β, 66, 67, 76) τοῦ Σινᾶ (Γ. Σωτηρίου,

Μετὰ τὸν 11^{ον} αἰῶνα ⁷⁹ ἡ τοιαύτη ἀπόδοσις τῶν ὀφθαλμῶν ἀποβαίνει σπανιωτέρα.

Ὁ Σωτὴρ τοῦ Ἁγίου Εὐτυχίου κατὰ τὸ σχῆμα τοῦ προσώπου μὲ τὸ παλλόμενον περίγραμμα, τὸ ἑλαφρῶς κυματιστὸν γένειον καὶ τὸν βραχύτατον μύστακα εἶναι δυνατὸν νὰ συνδεθῇ πρὸς τὸν Χριστὸν τῆς Δεήσεως ἢ ὁποία κοσμεῖ τὴν ἀψίδα τῆς κρύπτης τοῦ ἁγίου Νικολάου εἰς τὴν Mottola τῆς Ἀπουλίας ⁸⁰. Ἡ σύγκρισις ὁμῶς ὀδηγεῖ εἰς διαπίστωσιν καὶ ἰκανῶν διαφορῶν. Εἰς τὴν Ἀπουλίαν οἱ ὀφθαλμοὶ εἶναι μικρότεροι καὶ τὸ πρόσωπον ἐπιμηκέστερον, ἀποδεδομένον μὲ πλαστικότητα, ἐνῶ εἰς τὴν Κρήτην εἶναι πλατύτερον, μονόχρωμον, δίχως φῶτα. Τὴν Δέησιν τῆς Mottola, ἢ Alba Medea χρονολογεῖ εἰς τὸν 11^{ον} ἢ 12^{ον} αἰῶνα ⁸¹. Πλατυτέραν ἀκόμη ἀπὸ τὸν Ἰησοῦν τοῦ Ἁγίου Εὐτυχίου ἔχει τὴν μορφήν ὁ Κύριος ὁ ζωγραφηθεὶς τὸ 1020 εἰς τὴν κρύπτην τοῦ ἐν Ἀπουλίᾳ Capriano ⁸². Καὶ τούτου τὸ πρόσωπον φαίνεται ἔχον μονότονον χροῶμα, ἀλλὰ τὰ χαρακτηριστικὰ ἀποδίδονται μὲ γραμμὰς πολὺ πλατείας. Μήπως πρέπει νὰ τοποθετήσῃ τις τὸν Χριστὸν τοῦ Ἁγίου Εὐτυχίου μεταξὺ τῶν δύο τοιχογραφιῶν τῆς Ἰταλίας;

Εἰς τὴν Δέησιν τοῦ Ρεθυμνιακοῦ ναοῦ τὸ πρόσωπον τοῦ Λυτρωτοῦ μαζὺ μὲ τὸ γένειον διαγράφει σχῆμα ἑλλείψεως. Τὸ ἴδιον συμβαίνει εἰς ψηφιδωτὸν τοῦ Ὁσίου Λουκᾶ Φωκίδος, εἰκονίζον ἐντὸς κύκλου τὸν Ἰησοῦν ἐν προτομῇ (Πίν. ΙΕ', εἰκ. 2). Εἰς τὸ μωσαϊκὸν (α' ἡμισυ 11^{ου} αἰῶνος) τὸ περίγραμμα φαίνεται σκληρότερον, ἀλλ' αἱ ψηφίδες δὲν εἶναι τόσον εὐπλαστος ὕλη. Πάντως ἡ ὁμοιότης ἀποτελεῖ, νομίζω, στοιχεῖον διὰ τὴν χρονολόγησιν τῶν εἰκόνων τοῦ ναοῦ τῆς Ρεθύμνης.

Ὅπως εἰς Ἁγιον Εὐτύχιον ὁ Σωτὴρ ἔχει ὄμους εὐρεῖς οὕτω καὶ εἰς τοιχογραφίαν τῆς Ἁγίας Βαρβάρας de Soghanle ⁸³. Ἐπίσης τόσον εἰς τὴν κρητικὴν ὅσον καὶ εἰς τὴν παράστασιν τῆς Καππαδοκίας ὁ λαίμῳς τοῦ Χριστοῦ δὲν εἶναι παχὺς καὶ τὸ ἱμάτιον, καλύπτον τὸν δεξιὸν

Τὸ μωσαϊκὸν τῆς Μεταμορφώσεως τοῦ καθολικοῦ τῆς Μονῆς τοῦ Σινᾶ, «Atti dello VIII Congresso internazionale di studi bizantini», II, Roma 1953, πίν. LXXXIII, LXXXV, LXXXVI), τοῦ Ὁσίου Λουκᾶ Φωκίδος, τῆς Ἁγίας Σοφίας Κιέβου, τοιχογραφίας τῆς Ἀπουλίας (A. Medea, ἐνθ' ἄνωτ. πίν. 50 - 53, 137), τῆς Καστορίας (Σ. Πελεκανίδου, Καστορία. Θεσσαλονίκη, 1953, πίν. 38, 100 κ.λ.π).

⁷⁹⁾ Εἰς τὰ μωσαϊκὰ τοῦ Δαφνίου (1100) οἱ ὀφθαλμοὶ δὲν εἶναι μεγάλοι. Τὸ ἴδιον συμβαίνει ἔπειτα εἰς τὰ ψηφιδωτὰ τῆς Σικελίας. Εἰς τὸ Δαφνὶ εἶναι καὶ τὸ βλέμμα λοξόν.

⁸⁰⁾ Alba Medea, ἐνθ' ἄνωτ., πίν. 137.

⁸¹⁾ Ἐνθ' ἄνωτ., κείμενον σσ. 218, 221.

⁸²⁾ Ἐνθ' ἄνωτ., πίν. 50.

⁸³⁾ G. de Jerphanion, ἐνθ' ἄνωτ. εἰκ. 186'.

ῶμον διαγράφει τμήμα κύκλου. Ὁμοίαν διάταξιν ἔχει τὸ ἔνδυμα καὶ εἰς ψηφιδωτὸν τῆς Ἁγίας Σοφίας Κωνσταντινουπόλεως⁸⁴ (11^{ος} αἰ.). Ἡ λεπτομέρεια εἶναι ἐνδιαφέρουσα. Ὅπως παρατηρεῖ ὁ καθηγητὴς Ευγγόπουλος «πρὸ τοῦ 12^{ου} αἰῶνος τὸ ἱμάτιον ἐπὶ τοῦ ῶμου ἔχει τὸ σχῆμα τμήματος κύκλου»⁸⁵.

Ὁ σταυρὸς ὁ διαγραφόμενος εἰς τὸν φωτιστέφανον τοῦ Χριστοῦ κοσμεῖται ἐπὶ ἐκάστης κεραίας διὰ ρόμβου, τὸν ὁποῖον περιβάλλουν τέσσαρες λίθοι. Τὸ ἴδιον παρατηρεῖται εἰς τὸ μόλις μνημονευθὲν μωσαϊκὸν τοῦ Βυζαντίου⁸⁶.

Ἡ Θεοτόκος τῆς Δεήσεως τοῦ Ἁγ. Εὐτυχίου (Πίν. ΙΖ' εἰκ. 1) κατὰ τὴν γρουπὴν ὄινα τὰ πεπιεσμένα τόξα τῶν ὀφρύων, τὴν κλίσιν τῆς κεφαλῆς, τὸν κατερχόμενον χαμηλὰ κεφαλόδεσμον, ὑπενθυμίζει Βρεφοκρατούσας τοῦ Ὁσίου Λουκᾶ⁸⁷, παρὰ τὰς ὑφισταμένας εἰς τὰ μωσαϊκὰ διαφορὰς. Εἰς τὸν ἴδιον ναὸν ἡ Πλατυτέρα⁸⁸ καὶ ἡ Δεσμένη τοῦ νάρθηκος⁸⁹ ἔχουν τὸ πρόσωπον ἐπίμηκες. Παλαιότερον συναντᾶ τις ὅμοια γνωρίσματα (μακρόν, ἀλλὰ στενότερον πρόσωπον, γρουπὴν ὄινα, χαμηλὸν κεφαλόδεσμον) εἰς τὴν Θεοτόκον τῆς Ἀναλήψεως τοῦ τρούλλου τῆς Ἁγίας Σοφίας Θεσσαλονίκης⁹⁰. Κατὰ σύμπτωσιν εἰς Ἄγγελον τοῦ ἰδίου μωσαϊκοῦ⁹¹ ὁ κανθὸς τοῦ ἀριστεροῦ ὀφθαλμοῦ ἐξέρχεται τοῦ περιγράμματος τοῦ προσώπου, ὅπως εἰς τὴν Παναγίαν τοῦ Ἁγίου Εὐτυχίου.

Τὸν ἡμέτερον Πρόδρομον (Πίν. ΙΖ', εἰκ. 2), ἄγριον⁹², δασύμαλλον Ἀνατολίτην μὲ μορφὴν στενόμακρον, ὀφθαλμοὺς πελωρίους καὶ γενειάδα χωριζομένην εἰς συνεστραμμένους βοστρύχους εἶναι δυνατὸν νὰ

⁸⁴) A. Grabar - Skira, La peinture byzantine, Genève 1953, εἰκ. σελίδος 98.

⁸⁵) Xynopoulos, Une Icone du temps des Comnènes, «Mélanges Henri Grégoire», II, Bruxelles 1950, σ. 661

⁸⁶) Βλ. ὑποσ. 84.

⁸⁷) E. Diez - O. Demus, Byzantine Mosaics in Greece. Cambridge - Massachusetts 1931, εἰκ. 20, 21.

⁸⁸) O. Demus, Byzantine mosaic decoration, London 1947, εἰκ. 10A.

⁸⁹) E. Diez - O. Demus, ἐνθ' ἄνωτ. πίν. 50. Ἡ Θεοτόκος τοῦ Ἁγίου Εὐτυχίου ὑπενθυμίζει καὶ τὴν δεομένην τῆς Νικαίας (Ch. Dieh, ἐνθ' ἄνωτ. εἰκ. 237).

⁹⁰) Wl. Weidlé, Mosaici paleocristiani e bizantini, Milano - Firenze 1954, πίν. 77.

⁹¹) Β. Λαζάρου, Ἱστορία τῆς βυζαντινῆς ζωγραφικῆς (ῥωσ) τ. II, Μόσχα, 1948, πίν. 42α.

⁹²) Κατὰ τὸν Εὐαγγελιστὴν Λουκᾶν (α', 80) ὁ Ἰωάννης «ἦν ἐν ταῖς ἐρήμοις ἕως ἡμέρας ἀναδείξεως αὐτοῦ πρὸς τὸν Ἰσραήλ».

συσχετίσωμεν πρὸς τὸν Ἰωάννην τῆς Δεήσεως τοῦ Κιέβου⁹⁸, τὸν Πρόδρομον τοῦ Ὁσίου Λουκά⁹⁴, τῆς Ἀγίας Σοφίας Κυθήρων⁹⁵. Εἰς τὴν ἀριστερὰν παρεῖαν τοῦ ἁγίου⁹⁶ ἀρκεταὶ γραμμαὶ ἀποδίδουν ρυτίδας. Μὲ γραμμὰς πολὺ περισσοτέρας, κατὰ τρόπον περίτεχνον, δηλοῦνται αἱ ρυτίδες εἰς μωσαϊκὰ τῆς Σικελίας⁹⁷, χρονολογούμενα περὶ τὰ μέσα τοῦ 12^{ου} αἰῶνος. Νομίζω ὅτι αἱ τοιχογραφίαι, περὶ ὧν ὁ λόγος, εἶναι ἀρκετῶς ἀρχαιότεραι τῶν ψηφιδωτῶν ἐκείνων.

Καὶ οἱ ἐπίσκοποι τοῦ Ρεθυμνιακοῦ ναοῦ ἔχουν μακρὰς γρουπὸς ρῖνας. Τὰ σχηματοποιημένα των ὄτα ζωγραφοῦνται χαμηλά, ὅπως εἰς μωσαϊκὰ τοῦ Ὁσίου Λουκά Φωκίδος. Ἡ ἀπόδοσις τῶν τριχῶν τοῦ γενείου μὲ γραμμὰς βαθυχρόμους παρὰ τὰ ὄτα καὶ κατωτέρω αὐτῶν ἔχει τὸ ἀνάλογον εἰς τὰς μεταγενεστέρας τοιχογραφίας τῆς Ἀγίας Σοφίας Κυθήρων⁹⁸. Ἰδιόρρυθμος εἶναι ἡ πρὸ τοῦ ἀνθρεῶνος σκιά τῆς γενειάδος, διαγράφουσα ταῦ μὲ καμπύλην τὴν ὀριζοντίαν κεραίαν του. Ἀνάλογον λεπτομέρειαν συναντᾷ τις εἰς ἀγιογραφίας τοῦ Gaganlek Kilissé⁹⁹ (11^{ου} · 12^{ου} αἰ.), ἀγνώστου ἕως τώρα σπηλαιώδους ναοῦ παρὰ τὴν Χρύσαφαν τῆς Λακωνίας¹⁰⁰, καὶ βραδύτερον ἐντὸς τῆς κρύπτῆς τοῦ S. Biagio εἰς τὸ Vito dei Normanni τῆς Ἀπουλίας¹⁰¹.

Εἰς τὰς παρεῖας τῶν ἐπισκόπων, παρὰ τὸ γένειον, γραμμὴ γωνιώδης φανερώνει ῥυτίδα ἢ σκιάν¹⁰². Ἡ ἴδια γωνιώδης γραμμὴ ὑπάρχει

⁹⁸) Wl. Weidlé, ἔνθ' ἄνωτ., πίν. 105.

⁹⁴) E. Diez - O. Demus, ἔνθ' ἄνωτ. εἰκ. 53.

⁹⁵) A. Xyngopoulos, Fresques de style monastique en Grèce, Πεπραγμένα τοῦ Θ' διεθνoῦς βυζαντινολ. Συνεδρίου Θεσσαλονίκης, τόμ. Α', Ἀθῆναι, 1954, πίν. 183².

⁹⁶) Καὶ ἡ τοιχογραφία αὐτὴ εἶναι ἐν πολλοῖς ἐφθαρμένη.

⁹⁷) Παρὰ Wl. Weidlé, ἔνθ' ἄνωτ. πίν. 148 καὶ Ot. Demus, The Mosaics of Norman Sicily, πίν. 16A.

⁹⁸) A. Xyngopoulos, ἔνθ' ἄνωτ. πίν. 181¹, 181⁴.

⁹⁹) G. de Jerphanion, ἔνθ' ἄνωτ., πίν. 104¹, 104². Ἡ καμπύλη γραμμὴ εἰς τὸ Qaganlek εἶναι φυσικωτέρα. Ὅμοιόν τι συναντῶμεν καὶ εἰς τὸ Ms. Gr. 61 (XII αἰ.) τῆς Ἐθν. Βιβλιοθήκης τῶν Παρισίων (H. Oumont, Miniatures des plus anciens manuscrits grecs de la Bibliothèque Nationale, Paris 1929, πίν. LXXXIV⁴).

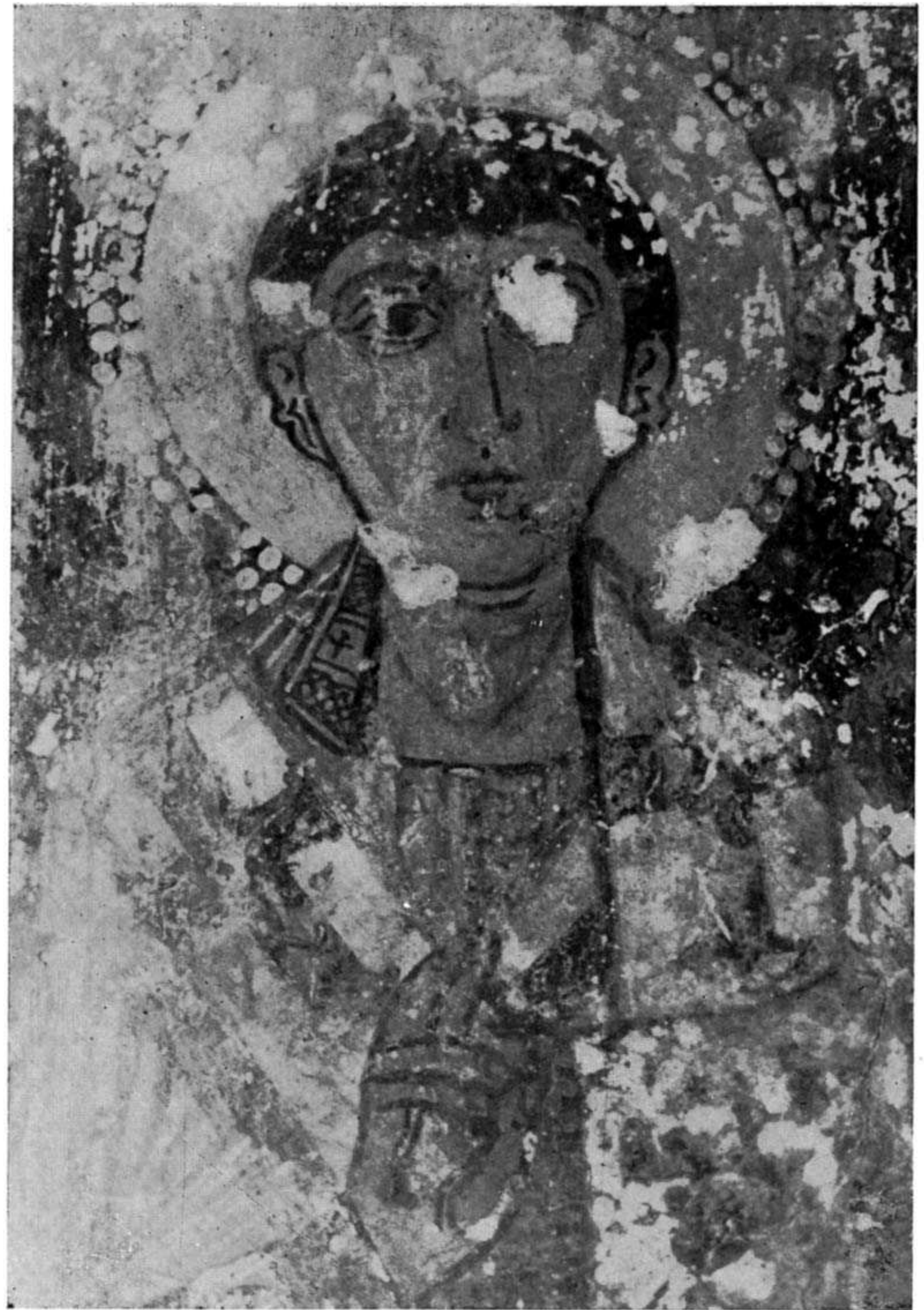
¹⁰⁰) Ἐλπίζω, Θεοῦ θέλοντος, νὰ δημοσιεύσω τὰς τοιχογραφίας του συντόμως.

¹⁰¹) Al. Medea, ἔνθ' ἄνωτ., πίν. 3⁶, 46.

¹⁰²) Ἡ διατηρουμένη καλύτερον εἰς τὰς παρεῖας τοῦ ἁγίου Ἐλευθερίου σκιά εἶναι καρδιόσχημος (Πίν. ΙΣΤ', εἰκ. 2). Εἰς τὰ μέτωπα τῶν ἱεραρχῶν (βλ. Ἰδίως Πίν. ΙΗ', εἰκ. 1) αἱ ρυτίδες δηλοῦνται μὲ γραμμὰς καμπύλας καὶ ἐκατέρωθεν αὐτῶν αἱ σκιαί μὲ τρίγωνα, τῶν ὁποίων αἱ πλευραὶ εἶναι κοῖλαι Ὅμοίαν ἀπόδοσιν συναντᾷ τις εἰς τὸ Μηνολόγιον τοῦ Βασιλείου ΙΙ, χρονολογού-



Εἰκ. 1. — Ὁ ἅγιος Βλάσιος. Λεπτομέρεια τῆς εἰκ. 2 τοῦ πίν. ΙΓ'.



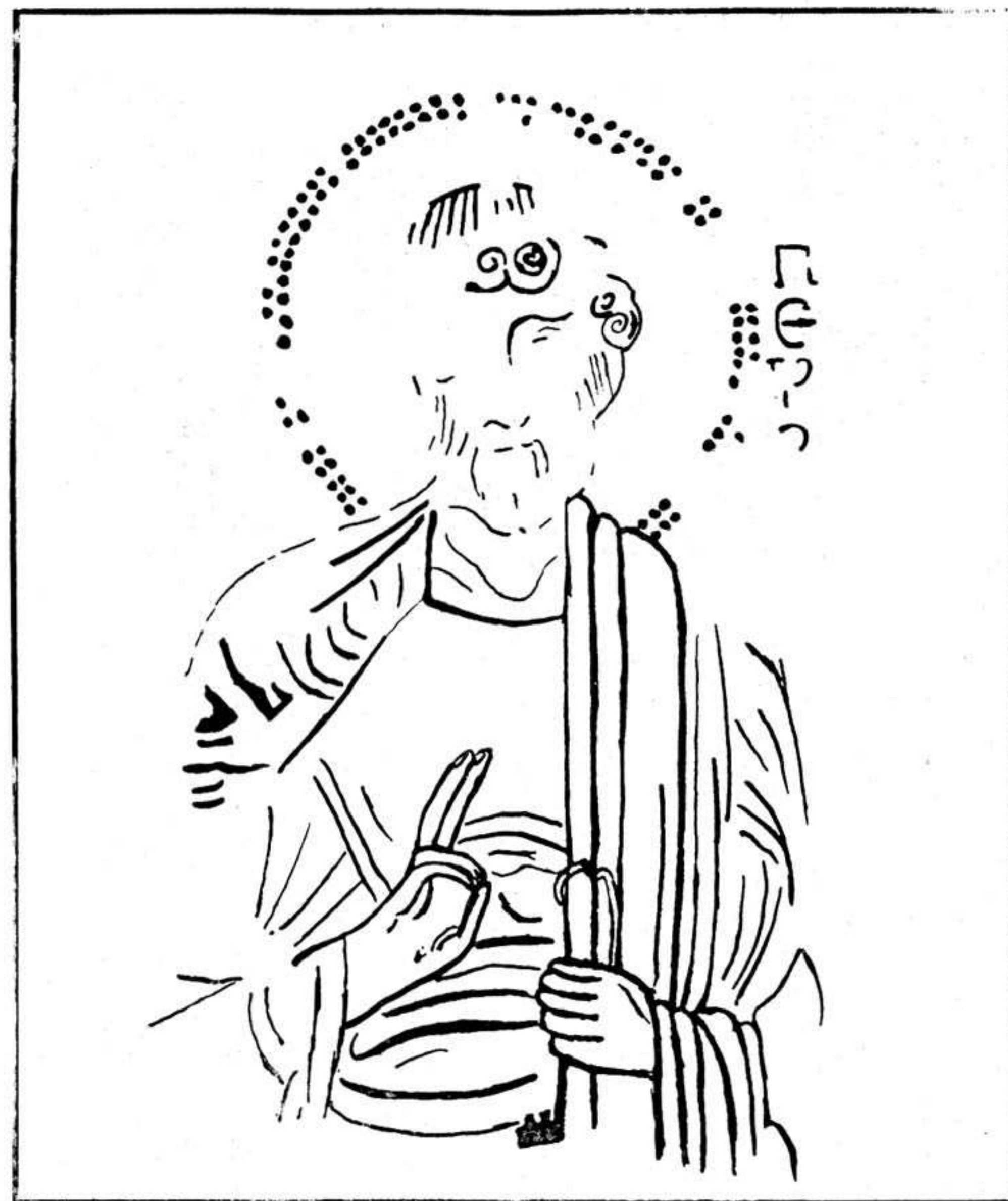
Εἰκ. 2 — Ὁ ἅγιος Ἐυθυμῖος. Λεπτομέρεια τῆς εἰκ. 2 τοῦ πίν. ΙΓ'.



Είχ. 1. — Ἡ Θεοτόκος τῆς Δεήσεως.
Λεπτομέρεια τῆς εἰχ. 1 τοῦ πίν. ΙΓ'.



Είχ. 2. — Ὁ Πρόδρομος τῆς Δεήσεως.
Λεπτομέρεια τῆς εἰχ. 1 τοῦ πίν. ΙΓ'.



Είχ. 1 (ἀριστερά). — Ὁ πέμπτος Ἱεράρχης τῆς ἄνω ζώνης.
Λεπτομέρεια τῆς εἰχ. 1 τοῦ πίν. ΙΔ'.

Είχ. 2 (ἄνω). — Ὁ ἅγιος Πέτρος.



Εἰκ. 1. — Ὁ ἕβδομος Ἱεράρχης τῆς ἄνω ζώνης.
Λεπτομέρεια τῆς εἰκ. 2 τοῦ πιν. ΙΔ'.



Εἰκ. 2 — Ὁ ἄγιος Τίτος (?). Λεπτομέρεια
τῶν εἰκ. 1 καὶ 2 τοῦ πιν. ΙΔ'.

καὶ εἰς ψηφιδωτὰ τῆς Ἁγίας Σοφίας Κιέβου, ὅπως τὸ εἰκονίζον τὸν Χρυσόστομον¹⁰³, καὶ τοὺς ἁγίους Γρηγόριον τὸν Νύσσης¹⁰⁴ καὶ Γρηγόριον τὸν Θαυματουργόν¹⁰⁵.

Ὁ ἅγιος Ἐλευθέριος τοῦ Ρεθυμνιακοῦ ναοῦ (Πίν. ΙΣΤ', εἰκ. 2) εἶναι νέος, ἀγένειος. Κατὰ τὸ σχῆμα τοῦ προσώπου καὶ τὸ χαμηλὸν μέτωπον ὁμοιάζει πρὸς ἀγενεῖους ἁγίους τῆς Νέας Μονῆς Χίου¹⁰⁶, (1042 - 1056 μ. Χ.) τὸν ἄρχοντα Μιχαήλ εἰς τὸ Gaganleq τῆς Καππαδοκίας¹⁰⁷ καὶ Ἀρχάγγελον τοῦ Elmale Kilissé¹⁰⁸. Τὴν κυματοειδῆ γραμμὴν, τὴν ὁποίαν διαγράφει ἡ κόμη ὑπὲρ τὸ μέτωπον τοῦ νεαροῦ ἱεράρχου, συναντῶμεν εἰς τὸν ἅγιον Στέφανον¹⁰⁹, μωσαϊκὸν τοῦ πολλάκις μνημονευθέντος Ρωσικοῦ ναοῦ.

Ἡ κόμη τοῦ ἁγίου Πέτρου (Πίν. ΙΗ', εἰκ. 2) σχηματίζει περὶ τὸ μέτωπον σπείρας. Ὁμοίας σπείρας συναντᾷ τις καὶ εἰς τὸν Χρυσόστομον¹¹⁰ τοῦ Ὁσίου Λουκᾶ, τῶν ὁποίων μάλιστα ἡ διάταξις ἐνθυμίζει τοὺς κύκλους, οὓς διαγράφει ἡ κόμη τοῦ πρώτου ἐκ δεξιῶν ἱεράρχου τῆς ἄνω ζώνης τοῦ Ἁγίου Εὐτυχίου (Πίν. ΙΘ', εἰκ. 1). Τὰ πρόσωπα τῶν ἐπισκόπων τοῦ κρητικοῦ ναοῦ παρουσιάζουν σχηματοποίησιν γνώριμον καὶ εἰς τὴν τέχνην τοῦ 11ου αἰῶνος¹¹¹. Ὅσον ἀφορᾷ τὰς ἀναλογίας τοῦ σώματος ἔχω τὴν γνώμην ὅτι πρέπει νὰ συνδέσῃ τις τοὺς Πατέρας τοῦ Ἁγίου Εὐτυχίου μὲ τοὺς ἱεράρχας τοῦ Κιέβου καὶ τῆς Ἁγίας Βαρβάρας de Soghanle¹¹². Αἱ κεφαλαὶ τῶν ἁγίων δὲν εἶναι μεγάλαι.

μενον περὶ τὸ 1000 (Il Menologio di Basilio II (Cod. Vaticanus gr. 1613), Torino 1907, πίν. 146, 164, 305, 377), εἰς τὸν Ὁσιον Λουκᾶν κ. ἄ.

¹⁰³) A. Grabar, La décoration byzantine, πίν. XVIII.

¹⁰⁴) Wl. Weidlé, ἐνθ' ἄνωτ. πίν. 109.

¹⁰⁵) Wl. Weidlé, ἐνθ' ἄνωτ. πίν. 108. Εἰς τὸ ΒΔ πλάγιον διαμέρισμα τοῦ καθολικοῦ τοῦ Ὁσίου Λουκᾶ Φωκίδος, δεξιὰ τοῦ διλόβου παραθύρου, ὑπάρχει τοιχογραφία ἱεράρχου ἐν προτομῇ. Εἰς τὴν ἀριστεράν του παρεῖαν ἡ σκιά ἔχει σχῆμα τριγώνου.

¹⁰⁶) A. Orlandos, Monuments byzantins de Chios, πίν. 25^a, 26^a, 27^a.

¹⁰⁷) G. de Jerphanion, ἐνθ' ἄνωτ. πίν. 107.

¹⁰⁸) Τοῦ ἰδίου, ἐνθ' ἄνωτ. πίν. 123^a.

¹⁰⁹) Wl. Weidlé, ἐνθ' ἄνωτ. εἰκ. 110.

¹¹⁰) Βλ. G. Tsimas - P. Parahatzidakis, Mosaïques d' Hosios Lukas, Athènes, εἰκ. 15. Καὶ ἡ ρις τοῦ Χρυσόστομου ὁμοιάζει πρὸς τὴν τοῦ ἁγίου τοῦ Πίν. ΙΘ', εἰκ. 1.

¹¹¹) Βλ. ἄνωτ. ὑποσ. 103 - 105, O. Demus, Byzantine mosaic decoration, πίν. 24, 17A καὶ Philipp Schweinfurth, Die byzantinische Form, 2α ἔκδ., Mainz, 1954, πίν. 39.

¹¹²) Βλ. ὑποσ. 27. Οἱ λαιμοὶ τῶν ἁγίων τοῦ Καππαδοκικοῦ ναοῦ ζωγραφοῦνται ὑψηλότεροι. Τὴν ἀρχαϊκότητα τῶν ἡμετέρων ἱεραρχῶν μαρτυρεῖ ὁμοιό-

Εἰς τὰς τοιχογραφίας τοῦ Ρεθυμνιακοῦ ναοῦ τὰς πτυχὰς τῶν φορεμάτων ἀποδίδουν ἐνίοτε ¹¹³ πλατεῖαι ταινίαι ὀλίγων, ἐναλλασσομένων χρωμάτων. Τὸ ἴδιον βλέπει τις εἰς τὸν Ὅσιον Λουκᾶν Φωκίδος ¹¹⁴ καὶ εἰς τὴν Ν. Μονὴν τῆς Χίου ¹¹⁵. Ἡ ὁμοιότης, μαρτυροῦσα πιθανώτατα ἐπίδρασιν τῆς τέχνης τῶν ψηφιδωτῶν ¹¹⁶, ἀποτελεῖ καὶ χρονολογικὴν ἔνδειξιν.

Ἄμφια τῶν ἱεραρχῶν τοῦ Ἁγίου Εὐτυχίου, ἰδίως τὰ ἐπιτραχήλια καὶ ἐγχείρια, εἶναι πολὺ κεκοσμημένα. Εἰς τὸ Μηνολόγιον τοῦ Βασιλείου (περὶ τὸ 1000 μ. Χ.) τὰ ἄμφια φέρουν πολλάκις διάκοσμον ¹¹⁷. Ποικίλματα περισσότερα ἢ ἐν τῷ Μηνολογίῳ, ὁμοιάζοντα πρὸς τὰ κοσμήματα τῶν Ρεθυμνιακῶν ἀγιογραφιῶν, ἔχουν ἄμφια τῶν ἱεραρχῶν τῆς Ἁγίας Βαρβάρας de Soghanle ¹¹⁸ τοῦ Ὁσίου Λουκᾶ Φωκίδος ¹¹⁹, τῆς Ἁγίας Σοφίας Κιέβου ¹²⁰, τῆς ἐν Θεσσαλονίκῃ Παναγίας τῶν Χαλκέων ¹²¹, τοῦ Roggiardo τῆς Ἀπουλίας ¹²² (11ου - 12ου αἰ.).

της αὐτῶν καὶ μὲ μορφὰς τοῦ Ms. Gr. 510 τῆς Ἑθν. Βιβλιοθήκης τῶν Παρισίων. Πρβλ. τὰς εἰκ. 15 καὶ 18 πρὸς τὸν Γρηγόριον Νύσσης καὶ Γρηγόριον τὸν Ναζιανζηνὸν τῶν fol. 71vo καὶ 452 (A. O m o n t. Fac - similés des miniatures des plus anciens manuscrits Grecs de la Bibliothèque nationale du VI au XI siècle, Paris 1902, πίν. XXVII καὶ LX).

¹¹³) Βλ. Πίν. ΙΓ', εἰκ. 2, Πίν. ΙΔ', εἰκ. 1 καὶ Πίν. ΙΔ', εἰκ. 2.

¹¹⁴) O. Demus, ἔνθ' ἄνωτ., πίν. 17A, 17B, 23, 24, P. Muratoff, ἔνθ' ἄνωτέρω εἰκ. XC, XCII, E. Diez - O. Demus, ἔνθ' ἄνωτ. εἰκ. 38, 39, 40, 41, 53.

¹¹⁵) A. Orlandos, ἔνθ' ἄνωτ. πίν. 20', 21', 25' καὶ A. Grabarskija, ἔνθ' ἄνωτ., πίν. σελίδων 110, 113.

¹¹⁶) Ἴσως ἐπίδρασιν τῆς τέχνης ψηφιδωτῶν, π. χ. τῆς Ἁγίας Σοφίας Κιέβου μαρτυρεῖ καὶ ὁ τρόπος ἀποδόσεως εἰς τὰ πρόσωπα τῶν χαρακτηριστικῶν καὶ τῶν ρυτίδων μὲ γραμμὰς λεπτὰς. Πρβλ. τὴν κεφαλὴν τῆς δεομένης τοῦ Κιέβου (ἐν Wl. Weidlé, ἔνθ' ἄνωτ., πίν. 107). Τὴν διπλὴν γραμμὴν τὴν δηλοῦσαν τὸν ἀνθερεῶνα καὶ τὴν ὑπ' αὐτὸν πτυχὴν τοῦ λαιμοῦ εὐρίσκει τις καὶ εἰς τὸν ἅγιον Ἐλευθέριον τοῦ Ἁγίου Εὐτυχίου (Πίν. 1ΣΤ', εἰκ. 2).

¹¹⁷) Il Menologio, πίν. 54, 74, 142, 188, 226, 303 κ.λ.π. Ἐν σχέσει μὲ τὸ εἶδος τῶν κοσμημάτων πρβλ. τὴν κάτω ζώνην τοῦ διακόσμου εἰς τὸ περιτραχήλιον τοῦ Βλασίου (Πίν. ΙΓ', εἰκ. 2) μὲ τὸν διάκοσμον ἐνδύματος ἡγεμόνος παρισταμένου κατὰ τὴν ἀθλησιν τοῦ ἁγίου Δωροθέου, ἐπισκόπου Τύρου (Il Menologio, πίν. 101. Βλ. καὶ πίν. 54).

¹¹⁸) Βλ. ὑποσ. 26. Εἰς περιτραχήλια τῶν ἐν Soghanle ἁγίων ἀπαντᾷ τὸ δικτυωτὸν κόσμημα.

¹¹⁹) Βλ. Β. Λαζάρεφ, ἔνθ' ἄνωτ. πίν. 111β. (Τὰ περιτραχήλια ἀπολήγουν κάτω εἰς κροσσούς. Τὸ τοῦ ἁγίου Διονυσίου ἔχει καὶ ἀβακωτὸν κόσμημα), E. Diez - O. Demus, ἔνθ' ἄνωτ. πίν. 26, 27, 28, 30, 31.

¹²⁰) Β. Λαζάρεφ, ἔνθ' ἄνωτ., πίν. 116. Τὰ ὠμοφόρια ἔχουν κροσσούς.

¹²¹) Δ. Εὐαγγελίδη, Ἡ Παναγία τῶν Χαλκέων, Θεσσαλονίκη, 1954, εἰκ. 14, 15.

¹²²) Al. Medea, ἔνθ' ἄνωτ. εἰκ. 64.

Εἰς τὴν ἀψίδα τοῦ Ἁγίου Εὐτυχίου ὁ πρῶτος ἐκ δεξιῶν ἱεράρχης τῆς ἄνω σειρᾶς (Πίν. ΙΘ', εἰκ. 1) φέρει ὠμοφόριον ἔχον λεπτοὺς σταυροὺς, διαμορφουμένους ἀπὸ τὰ κενά, ὅσα ἀφίνουν μεταξύ των τέσσαρα παρακείμενα ρομβοειδῆ τετράπλευρα. Ὁμοίους σταυροὺς ἔχει τὸ ὠμοφόριον ἐπισκόπου τῆς Ἁγίας Βαρβόρας de Soghanle¹²³. Εἰς τὸν ἴδιον ναὸν¹²⁴ ὡς καὶ εἰς τὸ Κίεβον¹²⁵ βλέπομεν ἐπίσης ὠμοφόρια κοσμούμενα μὲ σταυροὺς οὐχὶ ἰσοσκελεῖς, ὧν αἱ κεραῖαι ὀρίζονται εἰς τὰ ἄκρα ἀπὸ γραμμῆν, ἐξέχουσιν ἑκατέρωθεν (βλ. καὶ Πίν. ΙΘ', εἰκ. 2). Καὶ ὁ τύπος τῶν γραμμάτων εἰς τὰς ἐπιγραφὰς τῶν τοιχογραφιῶν τοῦ ἡμετέρου ναοῦ μὲ τὸ στρογγύλον ὁ μικρόν, τὸ ἰδιόμορφον ἄλφα, τὸ πλατὺ ἔψιλόν καὶ ἦτα, τὸ λάβδα (Πίν. ΙΓ', εἰκ. 2), ὁμοιάζει μᾶλλον πρὸς τὸν ἐν χρήσει κατὰ τὸν 11^{ον} αἰῶνα¹²⁶.

5. Συμπεράσματα.

Μετὰ τὴν λεπτομερῆ ἐξέτασιν ἐπὶ μέρους στοιχείων, ἅτινα διαμορφώνουν ἐν τῷ συνόλῳ των τὸ ἰδιάζον ὕφος τῶν τοιχογραφιῶν τοῦ Ἁγ. Εὐτυχίου¹²⁷, καὶ τὴν ἀναζήτησιν ἐκφράσεων παραλλήλων καὶ σύγκρισιν πρὸς αὐτάς, δικαιούται τις νὰ θεωρήσῃ τὸν γραπτὸν διάκοσμον τοῦ ναοῦ τῆς Ρεθύμνης ὡς ἀναγόμενον εἰς τὸν 11^{ον} αἰῶνα. Ἐὰν ἡ χρονολόγησις δὲν εἶναι ἄστοχος, εἰς τὸν Ἁγιον Εὐτύχιον ἐσώθησαν αἱ μέχρι τοῦδε γνωσταὶ ἀρχαιότεραι βυζαντιναὶ τοιχογραφίαι τῆς νήσου¹²⁸.

¹²³) G. de Jerphanion, ἐνθ' ἄνωτ., πίν. 191^ο, 191^α.

¹²⁴) Αὐτόθι.

¹²⁵) A. Grabar, La décoration byzantine, εἰκ. XVIII. Ὁμοίους σταυροὺς ἔχουν τὰ ὠμοφόρια ἁγίων καὶ τοῦ Ὁσίου Λουκά Φωκίδος. Εἰς τοὺς σταυροὺς ὠμοφορίων Ἱεραρχῶν τοῦ Ἁγίου Εὐτυχίου τὰ μεταξύ τῶν κεραίων κενὰ κοσμοῦνται ὑπὸ γωνιῶν. Ὁμοιον διάκοσμον συναντᾷ τις εἰς ἄμφια ἐπισκόπων, οἵτινες ζωγραφοῦνται εἰς τὴν ἀψίδα μεταγενεστέρου ναοῦ, Παναγίας τῆς Χρυσαιτίσης, εἰς τὰ Χρύσαφα τῆς Λακωνίας.

¹²⁶) Πρβλ. ἐπιγραφὰς μωσαϊκῶν τῆς Ν. Μονῆς Χίου (A. Orlandos, ἐνθ' ἄνωτ., πίν. 22¹, 25¹, 25², 25³), τῆς Ἁγίας Σοφίας Κων/λεως (A. Grabar - Skira, ἐνθ' ἄνωτ., πίν. σελ. 98), τοῦ τριπτύχου ἀκόμη Harbaville (φωτογρ. Alinari, ὑπ' ἀρ. 23964). Ἄλφα ὅμοιον κατὰ τὸν τύπον συναντῶ εἰς τὴν ἐπιγραφὴν τῆς ἐκ σμάλτου εἰκόνας τοῦ ὁλοσώμου Ἀρχαγγέλου Μιχαήλ (φωτογρ. Alinari ὑπ' ἀριθ. 38529), τῆς ἀποκειμένης εἰς τὸν tesoro τοῦ Ἁγίου Μάρκου τῆς Βενετίας.

Καὶ εἰς τὴν ἐπιγραφὴν τῆς Κοινωνίας τῶν Ἀποστόλων τῆς Ἁγίας Σοφίας Κιέβου τὸ ἔψιλόν καὶ τὸ σίγμα εἶναι γράμματα πλατεῖα (βλ. J. D. Stefanescu, ἐνθ' ἄνωτ. εἰκ. LXXIV).

¹²⁷) Διὰ τὴν συντήρησιν τοῦ ναοῦ καὶ τῶν τοιχογραφιῶν του εἶναι ἀνάγκη νὰ ληφθῇ μέριμνα. Πρὸ πάντων ἡ κατάστασις τῶν τελευταίων δὲν εἶναι καθόλου καλή.

¹²⁸) Διὰ τὴν χρονολόγησιν τῶν σωζομένων καὶ πρό τινος γνωστῶν τοιχο-

Ἡ μελέτη αὐτῶν ἔδειξεν ὅτι συγγενεύουν πρὸς ἔργα ἀνατολικά κατὰ τὴν τεχνικὴν ἐκτέλεσιν, τὴν διὰ γραμμῶν ἔκφρασιν, τὴν ρεαλιστικὴν τάσιν καὶ ἐν μέρει τὴν εἰκονογραφίαν. Ἐκ παραλλήλου ἐτονίσθη ἡ σχέσις τῶν τοιχογραφιῶν πρὸς μωσαϊκά, οἷα τὰ τῆς Ἀγίας Σοφίας Κιέβου, ὅσον ἀφορᾷ τὰς ἀναλογίας τοῦ σώματος καὶ λεπτομερείας τῶν χαρακτήρων, ἀλλὰ καὶ τὰ τοῦ Ὁσίου Λουκᾶ Φωκίδος καὶ τῆς Ν. Μονῆς Χίου. Βεβαίως ἡ χεὶρ τοῦ ἁγιογράφου τὸν ἅγιον Εὐτύχιον δὲν μυστρειῖ κυριαρχίαν τοῦ τεχνίτου ἐπὶ τῶν ἐκφραστικῶν του μέσων, οἷα εἶναι ἡ τοῦ ψηφιδογράφου τῆς Ἀγίας Σοφίας. Εἰς τὰ ἔργα τοῦ τελευταίου δεσπάζει θαυμαστὴ ἰσορροπία καὶ συμμετρία καὶ εἶναι διάχυτος ἡ ἐπιτυγχανομένη δι' αὐτῶν ἔκφρασις μακαριότητος. Ὁ ἀφανὴς ζωγράφος τοῦ Ἁγίου Εὐτυχίου ἐξιδανικεῦει ὀλιγώτερον τὰς μορφάς, προσέχει περισσότερον τὰς ρεαλιστικὰς ἰδιορρυθμίας των, εἶναι μᾶλλον λαϊκός, ἀνατολίζων τεχνίτης. Ἡ σύνδεσις πάντως τῶν ἔργων του μὲ ψηφιδωτά, ὡς τὰ ἀνωτέρω, ὑποδεικνύει ἐπίδρασιν ἐπ' αὐτοῦ τέχνης ὁρμωμένης ἀπὸ τοῦ Βυζαντίου¹²⁹. Οὕτως αἱ τοιχογραφίαι τοῦ Ἁγίου Εὐτυχίου, ἂν δὲν ἀπατῶμαι, στηρίζουν ὄντως τὴν γνώμην τοῦ καθηγητοῦ Ξυγγοπούλου¹³⁰ ὅτι εἰς τὴν Κρήτην πολὺ παλαιὰ συνηντήθησαν ρεύματα τῆς ζωγραφικῆς ἀπὸ ἀνατολῶν καὶ τοῦ Βυζαντίου ὁρμώμενα, ἐπέδρασαν τὸ ἐν ἐπὶ τοῦ ἄλλου καὶ παρήγαγον ἰδίαν ροπὴν τῆς ὀνομαζομένης μοναστικῆς βυζαντινῆς ζωγραφικῆς, ἥτις εἶναι γνώριμος εἰς τὰς νήσους τοῦ Αἰγαίου, εἰς τὰς ἀκτὰς τῆς Πελοποννήσου καὶ τῆς Ἀττικῆς καὶ εἰς τὴν Ν. Ἰταλίαν.

Μυστρᾶς, Ἀπρίλιος 1956.

N. B. ΔΡΑΝΔΑΚΗΣ

γραφιῶν τῆς Κρήτης βλ. K. D. Kalokyris, La peinture murale byzantine de l'île de Crète, «Κρητ. Χρονικά», Η', 1954, σ. 390.

¹²⁹) Ὅτι οἱ Κρητῆτες εἶχον κατὰ τὸ α' τέταρτον τοῦ 11ου αἰῶνος γνῶσιν ἀμεσον ἔργων ζωγραφικῆς τοῦ Βυζαντίου φαίνεται καὶ ἐκ τοῦ βίου Ἰωάννου τοῦ Ξένου. Ὁ ἅγιος ἀφηγεῖται ὅτι εἰς τὴν Μονὴν τοῦ Μυριοκεφάλου, εὐρισκομένην ἐντὸς τῆς ἐπαρχίας Ρεθύμνης «κατελθὼν ἀπὸ τῆς Πόλεως μεθ' ὧν προσεκησάμην ὑπὸ τῶν φιλοχρίστων ἐκεῖσε ἱερὰ σκεύη, βιβλία, ἁγίας εἰκόνας, κατεκόσμησα τὴν μονήν, ἣν ὁρᾶτε» (N. B. Τωμσαδάκη, ἐνθ' ἄνωτ. σ. 60, στίχ. 112 - 114). Ὅτι δὲ οἱ κάτοικοι τῆς νήσου θὰ ἐγνώριζον καὶ παλαιότερα ἔργα τεχνιτῶν τῆς πρωτεύουσας εἶναι πιθανώτατον. Ἄλλωστε καὶ ὁ Μιχαὴλ Ἀιταλειάτης διηγεῖται ὅτι μετὰ τὴν ἀπόβασιν τοῦ Νικηφόρου Φωκᾶ εἰς τὴν Κρήτην καὶ κατ' ἐντολήν του ἠκοδομήθη ναὸς «μορφαῖς ἁγίων περιστράπτων». Αἱ παραστάσεις αὐταὶ θὰ ἔγιναν προφανῶς ὑπὸ καλλιτεχνῶν ἐκ Κωνσταντινουπόλεως. (Κατὰ τὸν G r é g o i r e ὁ ναὸς ἐκτίσθη ἐπὶ Μιχαὴλ τοῦ Γ' καὶ ἐπεσκευάσθη ὑπὸ τοῦ Φωκᾶ. Βλ. Β. Λαούρδαν, «Κρητ. Χρονικά», Ε' 1951, σ. 57 - 58).

¹³⁰) A. X y n g o p o u l o s, Fresques de style monastique en Grèce, σ. 514.