

## ΙΕΡΟΝ ΠΑΡΑ ΤΟ ΚΑΒΟΥΣΙ ΙΕΡΑΠΕΤΡΑΣ

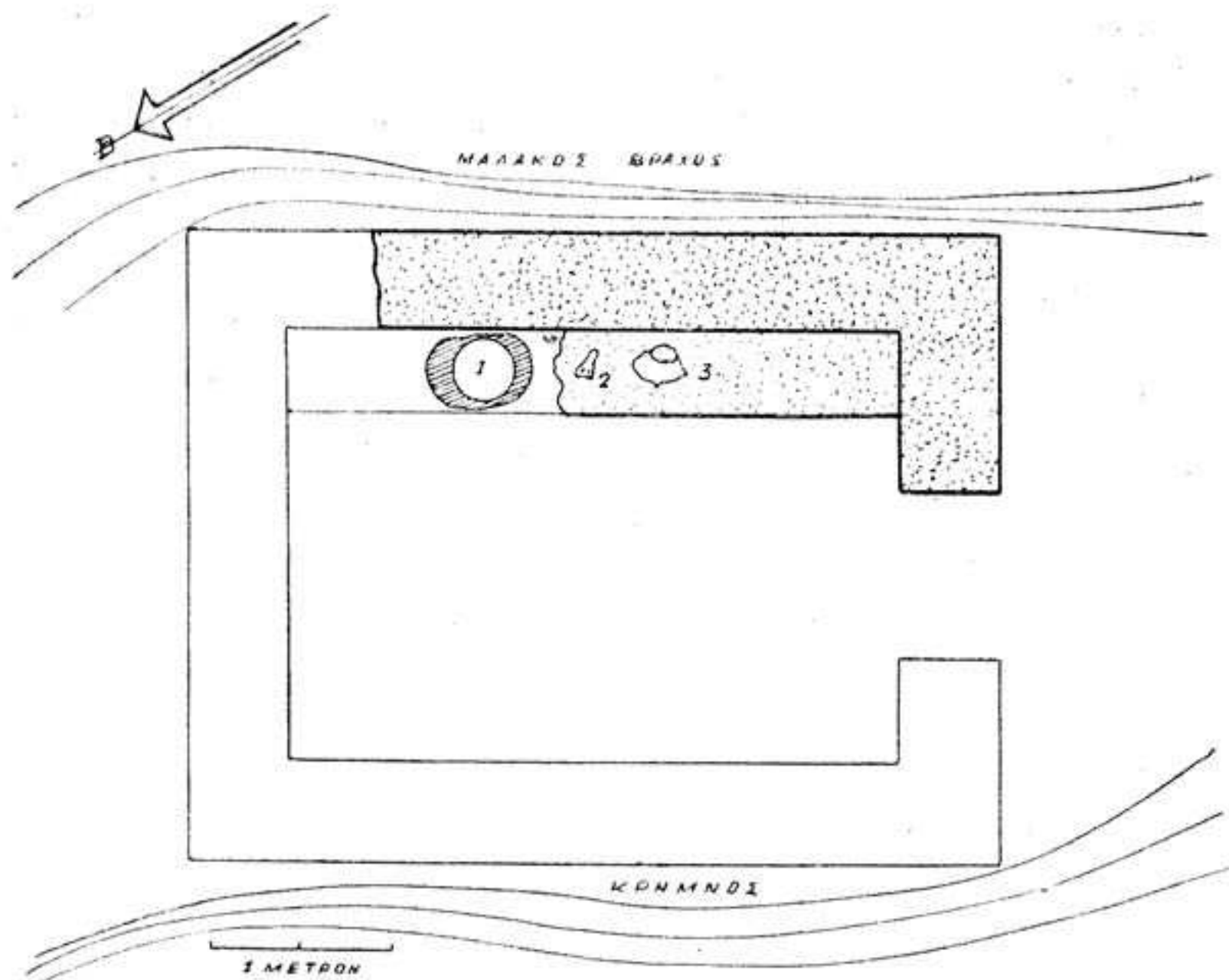
### Ι. ΤΟ ΙΕΡΟΝ

Τὸ χωρίον Καβούσι κεῖται πλησίον τῆς βορείας ἀκτῆς τοῦ ἰσθμοῦ τῆς Ἱεραπέτρας ἐν Κρήτῃ, καὶ δεσπόζει εὐφύρου κοιλάδος χωριζομένης διὰ σειρᾶς χαμηλῶν λόφων ἀπὸ τοῦ κόλπου τοῦ Μεραμπέλλου. Βορειοανατολικῶς καὶ ἀνατολικῶς τοῦ χωρίου ἐκτείνεται τραχεῖα, βραχῶδης περιοχὴ σχηματίζουσα κύκλω περίπου τὰς ἀποτόμους κορυφᾶς *Καψᾶς*, *Ἀζιλακιᾶς*, *Μεσορράχη*, *Κληρος*, *Μέσωνας* καὶ *Πλάϊ τοῦ Κάστρου*. Διὰ τοῦ οὕτω ὀριζομένου χώρου διέρχεται χαράδρα χειμάρρου καλουμένη ἢ *Μάκελλος*. Παρ' αὐτήν, εἰς θέσιν *Παχλιτζάνη* *Ἀγριάδα*, ἐργάται ἀσχολούμενοι κατὰ τὸν Αὐγούστου 1950 μὲ τὴν ὄρυξιν τάφρου πρὸς τοποθέτησιν σωλήνων ὑδραγωγείου ἀνεῦρον ἀρχαῖα εἰδῶλια πηλινα. Μεταβὰς ἐξ Ἡρακλείου πρὸς ἐξακρίβωσιν τοῦ γεγονότος καὶ περισύλλογὴν τῶν ἀνευρεθέντων, ἐπεχείρησα μικρὰν σκαφήν, ἣ ὁποία συνεπληρώθη διὰ συστηματικῆς ἐρεύνης τὸν Φεβρουάριον 1951, γενομένης διὰ πιστώσεως τοῦ Ὑπουργείου Παιδείας.

Διὰ τῆς ἐρεύνης ταύτης διεπιστώθη, ὅτι ἐπρόκειτο περὶ ἀρχαῖκωτάτου ἱεροῦ, ἀποτελουμένου ἀρχικῶς ἐξ ἑνὸς ὀρθογωνίου μικροῦωματίου, μὲ εἴσοδον ἀπὸ νότου, ἔχοντος συνεχῆς χαμηλὸν βᾶθρον κατὰ μῆκος τοῦ ἀνατολικοῦ τοίχου (Εἰκ. 1, Εἰκ. 2. Διὰ στιγμῶν δηλοῦται τὸ νῦν ὑπάρχον τμήμα). Μέγα μέρος τοῦ κτίσματος εἶχεν ἀποκαλυφθῆ καὶ καταστραφῆ κατὰ τὰς ἐργασίας τῶν χωρικῶν πρὸς ὄρυξιν τῆς τάφρου, ἀλλ' ἐσώζετο ἱκανοποιητικῶς ἢ μᾶλλον ἐνδιαφέρουσα πλευρὰ μετὰ μεγάλου τμήματος τοῦ βᾶθρου, ἣτις καὶ ἀνεκαλύφθη τὸ πρῶτον κατὰ τὴν ἀνασκαφήν, ὡς καὶ ἡ ΝΑ γωνία μετὰ τῆς παρασιτάδος τῆς θύρας. Ἡ φυσικὴ διαμόρφωσις τοῦ χώρου, σχηματίζοντος ἑξαῶμα γῆς ἐκ «στερεοῦ» μαλακοῦ βράχου (κούσκουρα) κατὰ τὴν βορείαν καὶ τὴν ἀνατολικὴν πλευρὰν τοῦ κτίσματος, καὶ ἀπότομον κατωφέρειαν πρὸς τὴν χαράδραν κατὰ τὴν δυτικὴν πλευρὰν, ἐπιτρέπει τὴν ἀσφαλῆ ὁλοκλήρωσιν τοῦ σχεδίου τοῦ ἱεροῦ. Ἡ ὑπαρξίς τοῦ δυτικοῦ τοίχου ἐξακριβοῦται ἄλλως καὶ ἐκ τῶν πληροφοριῶν τῶν χωρικῶν. Προφανῶς τὸ ἱερόν εἶχε κτισθῆ ἐπὶ μικρᾶς ἰσοπεδωθείσης ἐκτάσεως ἐπὶ τῆς δυτικῆς κλιτύος τοῦ μνημονευθέντος ἑξῶματος τοῦ ἐδάφους, ὀλίγον ὑψηλότερον τῆς χαράδρας ἢ δὲ βορεία καὶ ἔτι μᾶλλον ἢ ἀνατολικὴ πλευρὰ τοῦ κτίσματος ἠρείδετο ἐπὶ τοῦ λόφου.

Ὁ τοῖχος, πάχους περίπου 0.60 μ., ἔχει κατὰ τὴν ἀνατολικὴν πλευ-

ρὰν μῆκος 3.50 μ. καὶ ὕψος κατὰ τὸ μέσον τῆς πλευρᾶς ταύτης 0.85 μ. Τὸ βάθρον, ὡς σώζεται, ἔχει μῆκος 1.95 μ., πλάτος 0.40 μ., καὶ ὕψος 0.30 μ. περίπου. Ὁ νότιος τοῖχος τέλος ἔχει μῆκος 1.40 μ., καὶ πάχος 0.60 μ. περίπου. Διὰ τὴν κατασκευὴν ἐχρησιμοποιήθησαν «σιδερόπετρες» μετρίου μεγέθους, αἱ ὁποῖαι εἶχον δι' ἀτελοῦς ἐπεξεργασίας κατασιῆ περίπου παραλληλεπίπεδοι. Τὸ βάθρον εἶναι ἐκ μεγα-



Εἰκ. 1. — Κάτοψις τοῦ ἱεροῦ τοῦ Καβουσίου.

λυτέρων λίθων κατὰ τὸν αὐτὸν τρόπον ἐπεξεργασμένων. Ἡ τοιχοδόμησις εἶναι ἐν γένει ὁμοιοτάτη πρὸς τὴν τῶν λοιπῶν κτισμάτων τοῦ Καβουσίου, τὰ ὁποῖα ἀνέσκαψεν ἡ Boyd<sup>1</sup>.

Ἐπὶ τοῦ βάθρου καὶ μᾶλλον πρὸς τὸ βόρειον ἄκρον αὐτοῦ ἦτο τοποθετημένον, ὡς διεπιστώθη, τὸ κατώτερον τμήμα μεγάλου εἰδώλου, τὸ ὁποῖον ἀνευρέθη ὑπὸ τῶν χωρικῶν κατὰ τὸν Αὐγουστον, (εἰκ. 1, ἀριθ. 1, πίν. Γ', εἰκ. 1). Ὑπ' αὐτὸ ὑπῆρχε πλάξ σχιστολίθου, εὑρεθεῖσα κατὰ τὴν ἀνασκαφήν. Δεξιὰ τούτου ἐπὶ τοῦ βάθρου ἔκειτο εἶδωλον γυναικὸς (εἰκ. 1, ἀριθ. 2, πίν. Β' εἰκ. 1), δεξιώτερα δὲ ἀγγεῖον ἀνεστραμμένον, φέρον προεξοχὰς κατὰ τὰ χεῖλη (εἰκ. 1, ἀριθ. 3, πίν.

<sup>1</sup>) Excavations at Kavousi Crete in 1900, American Journal of Archaeology, V, 1901, σελ. 125 ἔξ.

Δ', εἰκ. 4). Ταῦτα εὐρέθησαν κατὰ τὴν ἀνασκαφὴν. Τὰ λοιπὰ εἰδώλια καὶ ἀντικείμενα ἀποτελοῦν τυχαῖον εὗρημα τοῦ Αὐγούστου, καὶ ἡ θέσις των δὲν εἶναι δυνατὸν νὰ καθορισθῇ μετὰ βεβαιότητος<sup>2</sup>. Φαίνεται ὅτι τὰ πλεῖστα προέρχονται ἐκ τοῦ ἐσωτερικοῦ τοῦ δωματίου, πλὴν τῆς ἐγκύου γυναικὸς (πίν. Α', εἰκ. 2), ἣτις εὐρέθη ἔξω παρὰ τὴν εἴσοδον. Εἶναι πιθανὸν ὅτι τὸ ἐπὶ τοῦ βάθρου ἰδρυμένον μέγα εἶδωλον ἀπετέλει τὸ λατρευτικὸν ἄγαλμα τοῦ ἱεροῦ. Τὰ λοιπὰ εἰδώλια ἀσφαλῶς ἦσαν ἀναθηματικά<sup>3</sup>.

Προφανὴς εἶναι ἡ ὁμοιότης τοῦ ἱεροῦ τούτου πρὸς σειρὰν ὑστερομινωικῶν, ὑπομινωικῶν καὶ πρωτοελληνικῶν ἱερῶν, τὰ ὅποια ἔχουν σχῆμα ὀρθογωνίου δωματίου μετὰ βάθρου κατὰ μίαν ἢ περισσοτέρας τῶν πλευρῶν, φέροντος συνηθέστατα εἶδωλα καὶ ἄγγεῖα. Τοιαῦτα ἱερά ἐν Κρήτῃ, ἰδρυθέντα ἢ χρησιμο-



Εἰκ. 2. — Ὁ ἀνατολικὸς τοῖχος τοῦ ἱεροῦ μετὰ τοῦ βάθρου καὶ ἡ εἴσοδος.

ποιηθέντα κατὰ τοὺς τελευταίους μινωικοὺς χρόνους, εἶναι τὸ «τῶν Διπλῶν Πελέκεων» καὶ τὸ «τοῦ Μικροῦ Ἀνακτόρου» ἐν Κνωσῶ<sup>4</sup>, τὸ ἱερὸν τῆς Ἀγίας Τριάδος<sup>5</sup>, τὸ ἱερὸν τῶν Γουρνιῶν<sup>6</sup> καὶ τὸ ἱερὸν τοῦ Καρφίου<sup>7</sup>. Ὁ τύπος ἀπανιᾷ παραλλήλως καὶ ἔξω τῆς Κρήτης<sup>8</sup>. Ἐκ τῶν πρωτοελληνικῶν ἱερῶν τῆς Κρήτης ὅμοιον βάθρον ἔχει τὸ χρονο-

<sup>2</sup>) Ἡ θέσις τοῦ μεγάλου εἰδώλου ἐπὶ τοῦ βάθρου ἐξηκριβώθη ἀπὸ τὰς πληροφορίας τῶν ἀνευρόντων. Ἡ τάφος, κατὰ τὰς ἐργασίας τοῦ ὑδραγωγείου, διηλθεν διὰ τῆς ΒΑ καὶ τῆς ΝΔ γωνίας τοῦ ἱεροῦ καὶ ἀπεκάλυψε τὸ παρὰ τὴν διαγώνιον εἶδωλον, κατστρέψασα τὸ τμήμα αὐτὸ τοῦ βάθρου.

<sup>3</sup>) Ὡς θὰ δειχθῇ κατωτέρω, τὰ εἰδώλια αὐτὰ καλύπτουν ἀρκετὸν χρονικὸν διάστημα καὶ παρέχουν οὕτω τὰ ὅρια ζωῆς τοῦ ἱεροῦ.

<sup>4</sup>) Evans, P. of M. II, σ. 335 ἐξ. καὶ 519 ἐξ.

<sup>5</sup>) Annuario, 1941 - 43, L. Banti, I culti minoici e greci di Ag. Triada, εἰκ. 16. Διεξοδικὴ ἀνάλυσις τῶν γνωστῶν δειγμάτων τοῦ τύπου σ. 40 ἐξ.

<sup>6</sup>) Boyd, Gournia, σ. 47.

<sup>7</sup>) B. S. A., XXXVII, σ. 198, B.S.A. XXXVIII, σελ. 75.

<sup>8</sup>) Πβ. τὸ ἱερὸν τῆς Ἀσίνης (YE III), τὸ τῆς Ἀγίας Εἰρήνης τῆς Κύπρου (Ἵστεροκυπριακὸν III), καὶ τὰ πρωτοελληνικὰ τῆς Σπάρτης, Ρόδου, Δήλου, Δήμνου, Banti, ἐνθ' ἀν., σ. 47 ἐξ.

λογούμενον κατὰ τὸν 8ον αἰῶνα «Δελφίνιον» τῆς Δρήρου, ὃ κατὰ τι νεώτερος ναὸς Α τοῦ Πρινιαῖ, ἐν ἑλληνιστικῇ δὲ διασκευῇ τὸ ἱερόν τῆς Ἁξοῦ καὶ τὸ μεταξὺ Ἀγίου Νικολάου καὶ Ὀλοῦντος<sup>9</sup>. Εἰδικῶς πλάγιον βᾶθρον, ὡς εἰς τὴν παροῦσαν περίπτωσιν, ἦτοι οὐχὶ κατὰ τὴν ἔναντι τῆς εἰσόδου πλευράν, ἀπαντᾷ εἰς τὰ μνημονευθέντα ἱερά τῶν Γουρνιῶν, τοῦ Πρινιαῖ καὶ τῆς Ἁξοῦ.

Ἐνδείξεις λατρείας ἀναλόγου καὶ περίπου συγχρόνου πρὸς τὴν ἐνταῦθα ἐξεταζομένην ὑφίστανται καὶ ἀλλαχοῦ ἐν τῇ ἀνατολικῇ Κρήτῃ, περὶ τῶν ἱερῶν ὅμως πρὸς τὰ ὁποῖα συνήπτετο αὕτη, ἀτελεῖς μόνον πληροφοροίαι ὑπάρχουν. Ἀβεβαία εἶναι ἢ ὑπαρξίς ἱεροῦ διὰ τὴν πρῶτην τοῦλάχιστον περίοδον τῆς χρήσεως τοῦ ἀνασκαφέντος ὑπὸ τοῦ Halbherr ἀποθέτου τοῦ Altar Hill τῆς Πραισοῦ<sup>10</sup>. Ἀορίστως ὁμιλεῖ ἐπίσης ὁ Forster περὶ τῶν θεμελίων μικροῦ ναοῦ ἀφιερωμένου κατ' αὐτὸν εἰς θεότητα πηγῆς παρὰ τὴν Μεσαβρούσσην τῆς αὐτῆς περιοχῆς<sup>11</sup>. Ἀποθέτης ἱεροῦ μόνον καὶ οὐχὶ ἱερόν εἶναι τὸ παρὰ τὸ χωρίον Βαβέλοι εὑρημα τοῦ Halbherr, ὅπερ ἀπέδωσε πλῆθος εἰδωλίων προερχομένων κατὰ τὸν ἀνασκαφέα ἐκ γειτονικοῦ τινὸς ἱεροῦ<sup>12</sup>. Περὶ τῆς ομάδος εἰδωλίων τοῦ Ἀναυλόχου πιστεύει ὁ δημοσιεύσας P. Demargne ὅτι προέρχεται «ἀσφαλῶς ἐκ τινος μικροῦ ἱεροῦ»<sup>13</sup>. Ἀνάλογοι σειραὶ εἰδωλίων προέρχονται ἐκ Κρουσῶνος, ὅπου δὲν ἔγινε συστηματικὴ ἔρευνα, καὶ κυρίως ἐκ τοῦ πλουσιωτάτου ἀποθέτου ἀρχαϊκοῦ ἱεροῦ τῆς ἀκροπόλεως τῆς Γόρτυνος ἀνασκαφέντος τελευταίως ὑπὸ τῆς Ἰταλικῆς Σχολῆς. Ἐξ ἱεροῦ τινος παρὰ τὴν Λατὼ Ἐτέραν κειμένου προέρχεται ἐπίσης, ὑπ' ἀγνώστους συνθήκας εὑρεθεῖσα, ἡ δημοσιευθεῖσα εἰς B.C. H. 1929, σ. 382 - 429 σειρά. Ἐκ πάντων τῶν ἀνωτέρω χώρων προέρχονται εἰδώλια λίαν ὅμοια πρὸς τὰ δημοσιεύόμενα ἐνταῦθα. Πιστεύω ὅτι τὸ παρὸν ἱερόν, ὅπερ ἠρευνήθη συστηματικῶς, καθιστᾷ πιθανὸν ὅτι τοιαῦτα ἦσαν καὶ τὰ ἱερά, ἐξ ὧν προῆλθον αἱ ἀνωτέρω ομάδες.

## II. ΚΑΤΑΛΟΓΟΣ ΤΩΝ ΕΥΡΗΜΑΤΩΝ

1.—Πιν. Α', εἰκ. 1: Χαλκοῦν εἰδῶλιον ὀρθίας ἀνθρωπίνης μορφῆς, ὕψους 0,093 μ., μὲ ἑλαφρῶς ἀποχωριζόμενα τοῦ κορμοῦ ἄνω καὶ κάτω ἄκρα καὶ κυλινδρικὸν κορμόν, ὅστις συνεχίζεται εἰς τὸν λίαν μακρὸν λαιμόν. Τὸ

<sup>9</sup>) Αὐτόθι, σ. 46 - 47, εἰκ. 27.

<sup>10</sup>) B. S. A. VIII, σ. 257. Περὶ τοῦ ἀποθέτου τούτου βλ. καὶ A. J. A. 1901, σ. 378, B. C. H. 1902, σ. 579.

<sup>11</sup>) B. S. A. VIII, σ. 278.

<sup>12</sup>) A. J. A., 1901, σ. 384.

<sup>13</sup>) B. C. H. LIV, 1930, σ. 195 καὶ B. C. H. 1929, σ. 382, σημ. 4.

πρόσωπον καταλήγει εἰς λίαν ὀξὺ πηγούνιον, ἢ ρίς στρέφεται ὀλίγον πρὸς τὰ ἄνω, οἱ δὲ ὀφθαλμοὶ εἶναι ἐξωγκωμένοι. Τὸ στόμα δηλοῦται δι' ἑλαφρῶς καμπύλης γραμμῆς. Ἡ κεφαλὴ φέρει κατὰ τὸ ἔμπροσθεν ἄνω τοῦ μετώπου τμήμα κάλυμμα προεξέχον ἑλαφρῶς ἐκατέρωθεν καὶ σχηματίζον ἄνω τοῦ προσώπου μικρὸν γεῖσον. Τὰ ὄτα δηλοῦνται διὰ προεξοχῶν. Ἐπὶ ὀλοκλήρου τοῦ αὐχένος καὶ τοῦ ἀνωτέρου τμήματος τῆς ράχεως κατέρχεται κόμη εἰς τρεῖς παραλλήλους εὐθεῖς πλοκάμους. Οἱ γλουτοὶ δηλοῦνται σαφῶς σχηματίζοντες ὀρθὴν γωνίαν πρὸς τοὺς μηρούς. Σαφῶς ἐπίσης δηλοῦνται οἱ μαστοί, ὅθεν συνάγω ὅτι πρόκειται περὶ γυναικός. Αἱ ἄκραι χεῖρες καὶ οἱ ἄκροι πόδες δηλοῦνται μόνον διὰ τοῦ πεπιεσμένου σχήματος. Τὸ εἰδῶλιον φαίνεται χυτὸν κατασκευασθὲν διὰ μήτρας, βάσει ξυλίνου ἀρχετύπου. Διὰ τὸν πῖλον τοῦ εἰδωλίου τούτου πβ. τὸ κάλυμμα εἰδωλίου εἰς B. C. H., 1929, σ. 411, εἰκ. 23.

2.—Πίν. Α', εἰκ. 2: Εἰδῶλιον πήλινον ὕψους 0.15 μ. γυναικός ἐγκύου, ὑποβασταζούσης διὰ τῶν χειρῶν τοὺς μαστοὺς καὶ ἐχούσης σαφειστάτην δήλωσιν τοῦ αἰδοίου καὶ τῆς κλειτορίδος. Ἐλλείπει ἡ κεφαλὴ καὶ οἱ πόδες, οἱ ὅποιοι ἦσαν ἀτροφικοί, ὡς αἱ χεῖρες, καὶ προσεκολλῶντο εἰς τὰς ὑπολειφθείσας κοιλότητας ἐκατέρωθεν τοῦ αἰδοίου, εἰς στάσιν πιθανώτατα καθημένης. Ὁπισθεν δηλοῦνται αἱ ὠμοπλάται, ἡ σπονδυλικὴ στήλη καὶ οἱ γλουτοί, ὧν ὁ δεξιὸς συνεπληρώθη. Συνεπληρώθη ὁμοίως ὁ δεξιὸς μαστὸς καὶ ὁ δεξιὸς βραχίον.

3.—Πίν. Β', εἰκ. 1: Τὸ ἄνω τμήμα εἰδωλίου πήλινου γυναικείας μορφῆς, ὕψους 0.145 μ., ἔχοντος πεπιεσμένον σχῆμα, ἀλλ' οὐχὶ διὰ μήτρας κατασκευασμένου. Σαφῶς δηλοῦνται οἱ ὄμοι καὶ οἱ μαστοί, ὁ δὲ λαιμὸς εἶναι πλατὺς καὶ μακρὸς καὶ σώζει τὴν ἔναρξιν τοῦ ἄνω ἐστραμμένου προσώπου. Κατὰ τὴν ἀριστερὰν πλευρὰν τοῦ λαιμοῦ εἶναι προσκεκολλημένος πλόκαμος ἐξ ἰδιαιτέρου πήλινου φύματος, ὁμοίος δὲ ὑπῆρχε καὶ δεξιὰ, ἀλλ' ἀπεκολλήθη. Συνεπληρώθη ὁ ἀριστερὸς ὄμος καὶ ὁ μαστὸς καὶ μέρος τοῦ προσώπου.

4.—Πίν. Β', εἰκ. 2, πίν. Δ', εἰκ. 2, ἀριστερά: Κεφαλὴ πήλινου εἰδωλίου ὕψους 0.105 μ. κοιλὴ ἐσωτερικῶς, ἰσχυρῶς ἐστραμμένη πρὸς τὰ ἄνω ἔχουσα ἐξωγκωμένους ὀφθαλμοὺς, ὀξὺ πηγούνιον καὶ πλαστικὴν δήλωσιν τῶν ὀφρύων καὶ τῆς ρινός, ἧς οἱ ῥώθωνες ἐδηλοῦντο δι' ὀπῶν. Τὸ στόμα δηλοῦται διὰ μικρᾶς κοιλότητος ἑλλειψοειδοῦς, ἡ δὲ κόμη κατέπιπτεν ἐκατέρωθεν καὶ ἐκοσμεῖτο ὀπισθεν χαμηλὰ διὰ σειρᾶς μικρῶν κοιλοτήτων.

5.—Πίν. Δ', εἰκ. 1, ἀριστερά, καὶ εἰκ. 2, δεξιὰ: Κεφαλὴ σφαιρικὴ πήλινου εἰδωλίου ὕψους 0.065 μ. ἔχουσα ὀξὺ πηγούνιον, ἐξωγκωμένους ὀφθαλμοὺς καὶ πλαστικὴν δήλωσιν τοῦ ἀριστεροῦ ὠτός. Τὰ περὶ τὴν ρίνα καὶ τὸ στόμα, ὅπερ δηλοῦται δι' ἀβαθοῦς κοιλότητος προέχουσι ἰσχυρῶς.

6.—Πίν. Γ', εἰκ. 1: Κυλινδρική βᾶσις διαμέτρου 0.35 μ. καὶ ὕψους 0.135 μ. διὰ τροχοῦ κατασκευασθεῖσα. Κοσμεῖται διὰ πλοχμοῦ διατρήτου, ὅστις, ὡς φαίνεται ἔσωθεν, ἐσχηματίσθη διὰ τῆς διανοίξεως κυκλικῶν καὶ τριγωνικῶν ὀπῶν, πιεσθέντος καταλλήλου ὀργάνου ἐπὶ τῆς ἐπιφανείας τοῦ νοποῦ πηλοῦ, ἐφ' οὗ ἐν συνεχείᾳ ἐδηλώθησαν διὰ χαράξεως αἱ λεπτομέρειαι τοῦ θέματος. Ἄνω καὶ κάτω τοῦ πλοχμοῦ ταινίαι. Ἐπὶ τῆς βάσεως ταύτης βαίνουν οἱ ἄκροι πόδες ἀνθρωπίνης μορφῆς, ὧν ἕκαστος μήκους 0.24 μ., μὲ ὑποδήματα, τῶν ὁποίων αἱ μῦται κυρτοῦνται πρὸς τὰ ἄνω. Εὐθύς ἄνωθεν τῶν ποδῶν σώζεται τὸ κατώτατον τμήμα τελείως κυλινδρικοῦ ἐνδύματος ἀνοιγομένου κωδωνοειδῶς. Τὸ ὅλον ἔχει ὕψος 0.28 μ. Πηλὸς χονδρὸς κοκκινωπός.

7.—Πίν. Δ', εἰκ. 1, δεξιὰ: Ὁ λαιμὸς ἀνθρωπομόρφου εἰδωλίου ὕψους 0.105 μ. σώζων καὶ τὴν ἔναρξιν τοῦ προσώπου, τὸ δεξιὸν οὖς καὶ ὀπι-

σθεν τούτου βόστρυχον καταπίπτοντα καὶ ἀπολήγοντα εἰς τρίλοβον. Ὁ λαιμὸς κοσμεῖται διὰ περιδεραίου ἐκ φακοειδῶν ψήφων, μετὰ μηνοειδοῦς ἔξαρτήματος.

8.—Εἰκ. 3: Ὁ κορμὸς πηλίνου ἀνθρωπομόρφου εἰδωλίου ὕψους 0.17 μ. φέρων κατὰ τὴν ράχιν χαρακτὴν δὴλωσιν κόμης καταπιπτούσης ὀπισθεν. Ἀσαφῆς πλαστικὴ δὴλωσις τῶν γλουτῶν.

9.—Πίν. Γ', εἰκ. 2, ἀριστερά: Πλακίδιον πηλίνον ὕψους 0.17 μ. καὶ πλάτους 0.07 μ., ἐλαφρῶς κοῖλον ὀπισθεν, μετὰ παραστάσεως γυμνῆς γυναικὸς ὀρθίας, γενομένης διὰ μήτρας. Ἡ γυνὴ ἔχει τὴν δεξιὰν χεῖρα ἐπὶ τῆς κοιλίας, τὴν δὲ ἀριστερὰν εὐθυτενῆ πλαγίως, φέρει δὲ πόλον πλατυνόμενον ἄνω. Ἡ κόμη βοστρυχουμένη ἐπὶ τοῦ μετώπου καταπίπτει ἐκτερωθεν ἐπὶ τῶν ὤμων, χαρασσομένη δι' ὀριζοντίων γραμμῶν. Ἐπὶ τοῦ ἀριστεροῦ ὤμου διακρίνεται ἄκρα χεῖρ ἀριστερά, ἀναπαυομένη ἐπ' αὐτοῦ. Τὸ πλακίδιον ἔχει θραυσθῆ κατὰ τὴν πλευρὰν τῆς εὐθυτενοῦς χειρός, διατηρεῖται δὲ πλήρες κατὰ τὴν ἀντίθετον πλευρὰν.

10.—Πίν. Γ', εἰκ. 2, δεξιὰ: Ὅμοιον πλακίδιον ὕψους 0.13 μ. μετὰ παραστάσεως γυναικὸς γυμνῆς ὀρθίας σωζομένης ἀπὸ τῆς κοιλίας καὶ ἄνω. Ἐχει τὴν δεξιὰν κεκαμμένην, ἧς ἡ ἄκρα χεῖρ εὐρίσκεται ὑπὸ τοὺς μαστοὺς, τὴν δὲ ἀριστερὰν ἐπὶ τῆς κοιλίας. Φέρει ὑψηλότατον πόλον. Ἡ κόμη καταπίπτει ἐπὶ τῶν ὤμων. Ὅπισθεν κυρτόν.

11.—Πίν. Γ', εἰκ. 3. Κεφαλὴ ἀνθρωπίνη ὕψους 0,08 μ. κοίλη ἐσωτερικῶς, κατασκευασθεῖσα διὰ μήτρας, ἔλλιπῆς τὸν ἀριστερὸν κρόταφον καὶ τὰ παρ' αὐτόν, μὲ ὠραίαν πλαστικὴν δὴλωσιν τῶν λεπτομερειῶν τοῦ προσώπου κυρίως δὲ τοῦ ὑπομειδιῶντος στόματος. Ἡ κόμη σχηματίζει δύο σειρὰς βοστρύχων ἄνωθεν τοῦ μετώπου.

12.—Πίν. Δ', εἰκ. 3, β: Κεφαλὴ γυναικὸς ὕψους 0.07 μ. μὲ κόμην χωριζομένην ἐπὶ τοῦ μετώπου καὶ ἐπ' αὐτῆς στεφάνην.

13 - 14.—Πίν. Δ', εἰκ. 3, γ, δ: Τμῆμα εἰδωλίου πηλίνου μεγίστου μήκους 0.11 μ. παριστῶν τὸ ἀριστερὸν ἄνω ἄκρον ἀνθρωπίνης μορφῆς, κεκαμμένον καὶ κεκαλυμμένον κατὰ τὸ ἥμισυ ὑπὸ πτυχουμένου ἐπιβλήματος. Ἐκάθητο ποτὲ ἐπὶ θρόνου, ὡς φαίνεται ἐξ ὀπῆς ὑπαρχούσης κατὰ τὸν ἀγκῶνα, ἡ ὁποία ἐχρησίμευε διὰ τὴν ἐπὶ τοῦ θρόνου προσήλωσιν. Τὸ παρ' αὐτὸ κυλινδρικὸν τεμάχιον (γ) ἀποτελεῖ ἓνα τῶν ποδῶν τοῦ θρόνου.

15.—Πίν. Δ', εἰκ. 3, α: Χεῖρ εἰδωλίου πηλίνου φέρουσα πινάκιον, ἐν τῷ ὁποίῳ τρεῖς πλακοῦντες. Μέγιστον μῆκος τοῦ ὅλου 0.075 μ.

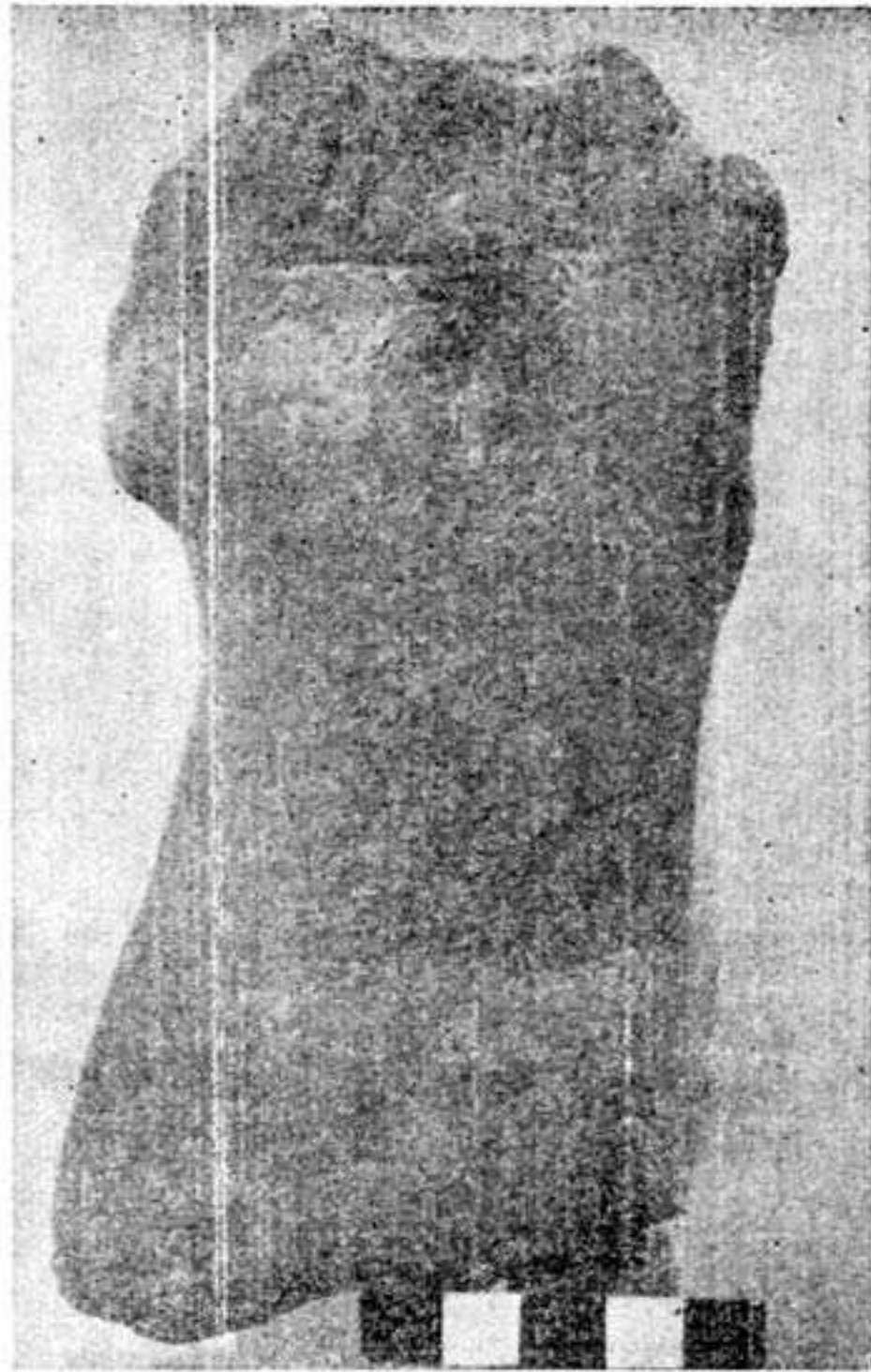
16.—Πίν. Δ', εἰκ. 4: Λοπάς πηλίνη ὕψους 0.09 μ. διαμέτρου ἀνοίγματος 0.170 μ. ἔχουσα τρεῖς προεξοχὰς κατὰ τὰ χεῖλη καὶ χαρακτὰς γραμμὰς ὀλίγον κατωτέρω τούτων.

### III. ΠΛΑΣΤΙΚΟΙ ΤΥΠΟΙ - ΧΡΟΝΟΛΟΓΗΣΙΣ

Ἡ σειρὰ εἰδωλίων τοῦ ἱεροῦ τοῦ Καβουσίου εἶναι ἀξιόλογος διὰ τὴν μελέτην τῆς καταγωγῆς καὶ διαμορφώσεως τῆς πρωτοελληνικῆς τέχνης ἐν Κρήτῃ. Τὸ ὑπ' ἀριθ. 1 χαλκοῦν εἰδωλίον, μὲ τὴν χαλαρὰν διάπλασιν τοῦ σώματος, τὴν ἀντίληψιν αὐτοῦ ὡς πυρῆνος, ἐκ τοῦ ὁποίου ἐκτινάσσονται τὰ μικρὰ μέλη, μὲ τὸν μακρὸν, προεκτείνοντα τὸ σῶμα λαιμόν, καὶ τὸ δύσμορφον πρόσωπον κατατάσσεται εὐκόλως εἰς τὴν ἀναθηματικὴν καὶ κτερισματικὴν, πρωτόγονον, ἄρρυθμον, «παιδικὴν»

πλαστικήν, ἣ ὁποία προηγεῖται τοῦ πρώτου «γνησίως ἑλληνικοῦ» ρυθμοῦ, τοῦ γεωμετρικοῦ. Ἀναπτυχθεῖσα παραλλήλως πρὸς τὴν πρωτογεωμετρικὴν κεραμεικὴν ἢ πλαστικὴ αὕτη ἐπεβίωσεν εἰς καθυστερημένας περιοχὰς ἐπὶ μακρόν<sup>14</sup>.

Ὁ τύπος τῶν προσώπων τοῦ εἰδωλίου ἀριθ. 1, καὶ τῶν εἰδωλίων ἀριθ. 4 καὶ 5, συνδέεται ἀσφαλῶς πρὸς ἐπιβιώσεις τῆς ΥΜ III καὶ ὑπομινωϊκῆς πλαστικῆς. Ἀνάλογα εἶναι τὰ πρόσωπα τῶν εἰδώλων τοῦ Γάζη, Καρφί, Πρινιαῖ, καὶ τῶν μικρῶν εἰδώλων τῆς Ἁγίας Τριάδος, ἐκ τῶν ὁποίων πολλὰ παρουσιάζουν καὶ τὴν χαλαρὰν, παιδικὴν διάπλασιν τοῦ σώματος ἀντιθέτως πρὸς τὴν τεκτονικὴν διαμόρφωσιν τῶν μεγάλων εἰδώλων. Κύρια χαρακτηριστικὰ τοῦ τύπου εἶναι ἡ δυσμορφία, οἱ ἐξωγκωμένοι ὀφθαλμοί, ἡ δήλωσις



Εἰκ. 3. — Κορμὸς πήλινου εἰδωλίου.

τοῦ στόματος διὰ κοιλότητος καὶ τῶν ρωθίωνων δι' ὀπῶν, τὸ μυτερόν πηγούνι, αἱ ἐξέχουσαι ἐνίοτε ὀφρύες, ἡ ἐνίοτε ἰσχυρὰ τάσις πρὸς τὰ ἄνω<sup>15</sup>.

<sup>14</sup>) Fr. Matz, Geschichte der griech. Kunst, I σελ. 74, G. Lipold, Die griechische Plastik, Handbuch der Archäologie, 5 Lieferung, σελ. 7. Δείγματα, πήλινα ἢ χάλκινα τῆς πλαστικῆς αὐτῆς ἔχομεν καὶ ἀπὸ ἄλλα πρωτοελληνικὰ στρώματα καὶ ἔξω τῆς Κρήτης. Γνωστὰ εἶναι αἱ σειραὶ τῶν βαθυτέρων στρωμάτων τῆς Ὀλυμπίας χρονολογούμεναι κατὰ τὰς ἀρχὰς τῆς πρώτης χιλιετηρίδος. (Matz, ἔνθ' ἄνωτ.). Ἡ χαλαρὰ διάπλασις τοῦ σώματος εὐρίσκειται ἐν Κρήτῃ καὶ εἰς χαλκᾶ εἰδῶλια ἐκ τοῦ σπηλαίου Πατσοῦ, Halberherr-Orsi: Antichità dell'Antro di Zeus Ideo e altre località in Creta, Mon. Ant. II, tav. XIV, καὶ Φανερωμένης, Archäologischer Anzeiger, 1937, 1-2, σελ. 222 ἔξ. εἰκ. 3. Πβ καὶ δεῖγμα ἐξ Ἰθάκης, B.S.A., XLVIII, 1953, πίν. 64, κάτω δεξιὰ.

<sup>15</sup>) Annuario, III - V (n. serie), 1941 - 1943, σελ. 50 ἔξ. Ἡ κεφαλὴ τοῦ

᾿Ωρισμένα δείγματα συνδυάζοντα τὸν πλαστικὸν αὐτὸν τύπον μὲ στοιχεῖα κεραμεικὰ <sup>16</sup> πείθουν ὅτι ὁ τύπος ἐπεβίωσε μέχρι τοῦ τέλους τῶν γεωμετρικῶν καὶ τῆς ἀρχῆς τῶν ἀνατολιζόντων χρόνων, καὶ τοῦτο καθιστᾷ δύσκολον τὴν ἀκριβεστέραν χρονολόγησιν τῶν εἰδωλίων ἀριθ. 4, 5, τῶν ὁποίων ἔχομεν μόνον τὰς κεφαλὰς. Ἡ χαμηλὴ χρονολογία δὲν δύναται νὰ ἀποκλεισθῇ δι' αὐτὰ ἐκ μόνου τοῦ λόγου τῶν ὑπομινωικῶν ἀναμνήσεων. Εἰδικῶς ἡ κεφαλὴ ἀριθ. 4 μὲ τὴν ἔνταξιν τοῦ ὄξεος προσώπου ἐντὸς τοῦ πλαισίου τῆς κόμης φαίνεται νὰ δεικνύη ἤδη τὴν ἐξέλιξιν, τὴν ὁποίαν ἐπρόκειτο νὰ ἀκολουθήσῃ ἡ δαιδαλικὴ τέχνη. Ἰσχυρὰς ὑπομινωικὰς ἀναμνήσεις δεικνύει καὶ ὁ κορμὸς ἀριθ. 3.

Πρὸς τὴν ἀνατολίζουσαν ἐποχὴν μᾶς φέρει ὁ πλοχμὸς τῆς βάσεως τοῦ μεγάλου κυλινδρικοῦ εἰδώλου ἀριθ. 6. Τὸ κυλινδρικὸν σχῆμα τοῦ κατωτέρου τμήματος αὐτοῦ ἐνθυμίζει τὰς ΥΜ III καὶ ὑπομινωικὰς θεάς, ἀλλὰ δὲν ἀρκεῖ διὰ τὴν ὑψηλὴν χρονολόγησιν, διότι, ὡς φαίνεται, ἐπεβίωσεν ἐπὶ μακρὸν εἰς τὴν ἀνατολικὴν Κρήτην (βλ. κατωτέρω).

Δαιδαλικά εἶναι τὰ ὑπ' ἀριθ. 9, 10 πῆλινα πλακίδια τῆς «γυμνῆς θεᾶς», ἃν καὶ ἡ λίαν<sup>17</sup> κακὴ διατήρησις τοῦ προσώπου δὲν ἐπιτρέπει ἀκριβεστέρως συγκρίσεις πρὸς τοὺς ἀβεβαίους ἄλλως τύπους τῶν *Daedolica* τοῦ Jenkins.

Οἱ ἀρχαῖκοι χρόνοι ἀντιπροσωπεύονται μὲ τὴν ὠραίαν κεφαλὴν ἀριθ. 11, ἡ ὁποία παρουσιάζει ἀναλογίας μὲ τὴν κεφαλὴν κούρου ἐκ Θάσου <sup>17</sup>, κατὰ τὴν ὀρθογωνίαν διάπλασιν τοῦ προσώπου καὶ τὴν πα-

εἰδώλιου ἀριθ. 1 ὁμοιάζει μὲ τὴν ἐξ Ἄγ. Τριάδος, αὐτ., εἰκ. 47. Διὰ τὸν μακρὸν λαιμὸν πβ. αὐτ., εἰκ. 50. Ἡ κεφαλὴ ἀριθ. 5 ὁμοιάζει μὲ τὴν κεφαλὴν τῆς εἰκ. 61. Ὁ μακρὸς προεκτείνων τὸ σῶμα λαιμὸς εὐρίσκεται καὶ εἰς τὸ ὑπ' 1783 πῆλινον εἶδωλιον ἐκ Φαιστοῦ (Μουσεῖον Ἡρακλείου). Ἡ κεφαλὴ 4 τοῦ Καβουσίου ἔχει ἀναλογίας μὲ τὴν κεφαλὴν B. C. H., 1929, σελ. 409, εἰκ. 22, μέσον. Διὰ τὸν ΥΜ III καὶ ὑπομινωικὸν τύπον εἰς τὴν μεγάλην πλαστικὴν βλ. Μαρινᾶτον, Ἀρχ. Ἐφ., 1937, Α', σελ. 278 ἐξ., Pendlebury, B.S.A., XXXVIII, πίν. XXXI.

<sup>16</sup>) Τὸ ἀνθρωπόμορφον ἀγγεῖον τῆς Κνωσοῦ μὲ τὴν δύσμορφον ἀνεστραμμένην κεφαλὴν, Levi, Arkades, σελ. 620, εἰκ. 652, ἔχει προωδευμένην γεωμετρικὴν διακόσμησιν, ἐνῶ ὁ τύπος τῆς ἀνθρωπίνης μορφῆς ἀποτελεῖ σαφῆ μινωικὴν ἐπιβίωσιν, πβ. αὐτ. σελ. 619. Σημειωτέον ὅτι εὐρέθη ἐντὸς ἐξειλιγμένης γεωμετρικῆς κάλπης A. J. A., 1897, σελ. 262, εἰκ. 4. Ἐν ἀνθρωπόμορφον ἀγγεῖον εἰς Σάμον, B.S.A., XLVI, 1951, πίν. 8, πολὺ ἀνάλογον μὲ τὸ ἐκ Κνωσοῦ, χρονολογεῖται κατὰ τὰς πρώτας δεκαετηρίδας τοῦ Ζ' αἰῶνος, αὐτ. σελ. 41. Ὁ ἐπίσης τῶν ἀρχῶν τοῦ ἰδίου αἰῶνος ἀνθρωπόμορφος ἀρύβαλλος τοῦ Erlangen αὐτ. σελ. 34, πίν. 9 d, ὁμοιάζει μὲ τὴν σφαιρικὴν κεφαλὴν ἀριθ. 5 τοῦ Καβουσίου.

<sup>17</sup>) Buschor, Frühgriech. Jünglinge, εἰκ. 81.



χειῖαν ρίνα. Ἀρχαϊκὸς φαίνεται καὶ ὁ κορμὸς 8<sup>18</sup>, πιθανῶς δὲ τοῦ Ε' αἰῶνος, ἢ κεφαλὴ ἀριθ. 12.

Περὶ τοῦ εἰδώλιου τῆς ἐγκύου ἀριθ. 2 γίνεται εὐρύτερος λόγος εὐ-  
θὺς κατωτέρω. Ὡς πρὸς τὴν χρονολόγησιν καὶ τὸν τύπον ἄς λεχθῆ  
μόνον ἐνταῦθα ὅτι τὸ λίαν συγγενὲς ρυτὸν τῶν Ἀδρομύλων εὐρέθη  
ὁμοῦ μὲ ἀγγεῖα πρωτογεωμετρικὰ καὶ γεωμετρικὰ (βλ. παραπομπὴν  
κατωτέρω).

Ἡ κεραμικὴ ἀντιπροσωπεύεται μόνον μὲ τὴν λοπάδα ἀριθ. 16.  
Ἡ τάξις αὐτὴ ἀγγείων μὲ προεξοχὰς εἰς τὰ χεῖλη ἔχει καὶ δείγματα  
ΥΜ III καὶ ὑπομινωικῶν χρόνων<sup>19</sup>.

#### IV. Η ΛΑΤΡΕΙΑ

Ἐκ τῶν ὡς ἄνω ἀντικειμένων διαφωτίζει τὸ ζήτημα τῆς ἐν τῷ  
ἱερῷ ἀσκηθείσης λατρείας ἢ μορφῆ τῆς ἐγκύου γυναικός. Μεταξὺ τῶν  
εὐρεθέντων ἀντικειμένων ἦτο καὶ ἕτερον εἶδωλιον γυναικὸς ἐγκύου,  
ἀλλὰ τύπου περισσότερον φυσιοκρατικοῦ, κάκιστα διατηρούμενον. Ὑ-  
πάρχουν καὶ ἄλλα περίπου σύγχρονα δείγματα καὶ τῶν δύο τύπων ἐκ  
Κρήτης. Οὕτω μεταξὺ πρωτογεωμετρικῶν καὶ γεωμετρικῶν ἀγγείων  
προερχομένων ἐκ τινος τάφου παρὰ τὸ χωρίον Ἀδρούμυλοι Σητείας  
εἶναι καὶ ρυτὸν εἰς σχῆμα ἐγκύου γυναικὸς λίαν ὅμοιον πρὸς τὸ ἡμέ-  
τερον, καίτοι τὸ δεύτερον εἶναι συμπαγὲς εἶδωλιον καὶ ὄχι ρυτὸν<sup>20</sup>.  
Εἶδωλιον ἐγκύου ἐξ Ἀρκάδων φυσιοκρατικοῦ τύπου ἐδημοσιεύθη ὑπὸ  
τοῦ Doro Levi<sup>21</sup>.

Ὁ Levi ἀναδημοσιεύων τὸ ρυτὸν τῶν Ἀδρομύλων<sup>22</sup>, παρατηρεῖ  
ὅτι ἐνθυμίζει τὸ ΥΜ III ρυτὸν τῶν Γουρνιῶν<sup>23</sup>, συνάπτει δὲ αὐτὸ  
πρὸς «μῦθον τινὰ σχετικὸν μὲ τὴν γονιμότητα». Πράγματι ἡ ἐγκυος  
τῶν Γουρνιῶν μετὰ τῶν ἀτροφικῶν χειρῶν καὶ ποδῶν, τοῦ ἐξωγκωμέ-  
νου σώματος καὶ τῆς σαφοῦς δηλώσεως τοῦ αἰδοίου καὶ τῆς κλειτορί-

<sup>18</sup>) Πβ. αὐτ., εἰκ. 98, ὀπισθία ὄψις κούρου Μεγάρων.

<sup>19</sup>) Ἀρχαιολ. Ἐφημερίς, 1937, Α', σελ. 285, εἰκ. 7.

<sup>20</sup>) B.S.A., XII, 1905 - 6, J. P. Droop, Geom. pottery from Crete, εἰκ. 23, σ. 57.

<sup>21</sup>) Annuario, X - XII, εἰκ. 581c. Ἡ θέσις τῶν χειρῶν φαίνεται περίπου οἷα ἡ τοῦ ἀγγείου τῶν Ἀδρομύλων. Ἡ δεξιὰ ἦτο προσκεκολλημένη εἰς τὸ πλευρόν, ἢ δὲ ἀριστερὰ ἀνυψωμένη (σ. 438). Εἶναι καὶ τὸ δείγμα τοῦτο συμπαγὲς εἶδωλιον ὡς τὸ τοῦ Καβουσίου, ἀποδεικνυομένου οὕτω ὅτι κατὰ τοὺς γεωμετρικοὺς χρόνους κατασκευάζοντο καὶ ρυτὰ καὶ εἶδωλια τοῦ σχήματος τοῦτου.

<sup>22</sup>) Αὐτόθι, εἰκ. 597 καὶ σ. 506 - 7.

<sup>23</sup>) Gournia, πίν. X, 11 καὶ σ. 46.

δος ἀνήκει εἰς τὸν αὐτὸν τύπον παραστάσεως ἐγκύου γυναικός, ἐχούσης ἄλλοτε μὲν τὰς χεῖρας ὑπὸ τὰ στήθη, ὡς τὸ παρὸν ἐκ Καβουσίου εἰδώλιον, ἄλλοτε δὲ φερούσης τὴν μίαν χεῖρα ἐπὶ τῆς κοιλίας καὶ τὴν ἑτέραν παρὰ τὴν κεφαλὴν, ὡς τὸ ρυτὸν τῶν Γουρνιῶν, τῶν Ἀδρομύλων, καὶ πιθανῶς τὸ εἰδώλιον τῶν Ἀρκάδων. Τὸ ρυτὸν τῶν Γουρνιῶν χρονολογεῖται ὑπὸ τῆς Boyd κατὰ τὴν περίοδον τῆς «ἀνακαταλήψεως», ἀποτελεῖ δὲ ἄνευ ἀμφιβολίας πρόδρομον τῶν ἀναλόγων πρωτοελληνικῶν. Ἀλλὰ δυνάμεθα νὰ παρακολουθήσωμεν τὸν τύπον καὶ εἰς παλαιότερους χρόνους καὶ ὄχι μόνον ἐπὶ τῆς Κρήτης.

Ὄτῳ ἐκ τῆς περιοχῆς τοῦ ἐπινείου τῆς Κνωσοῦ προέρχεται ἀλαβάστρινον ρυτὸν εἰς σχῆμα ἐγκύου γυναικός<sup>24</sup>, λίαν ὅμοιον πρὸς τὸ τῶν Ἀδρομύλων κατὰ τὴν λαβὴν, ἣν φέρει ὀπισθεν, τὸ ἐπὶ τῆς κεφαλῆς ἄγγειον καὶ τὰ πλαδαρὰ στήθη. Ὁ Evans<sup>25</sup> θεωρεῖ τὸ ἀντικείμενον τοῦτο ἀνατολικὸν καὶ ἀνάγει τὸν τύπον εἰς αἰγυπτιακὴν τάξιν ἀντικειμένων χρονολογουμένην κατὰ τὸ δεύτερον ἡμισυ τῆς 18ης καὶ κατὰ τὴν 19ην δυναστείαν, λέγει δὲ ὅτι ὁ τύπος ἐπέζησεν ἐν Συρίᾳ μέχρι τοῦ 800 π. Χ. Συγγενῆς εἶναι καὶ μία πολὺ παλαιότερα σειρὰ ρυτῶν, τῆς ὁποίας ΠΜ II δείγματα ἔχομεν ἐκ Μεσαρᾶς καὶ ΠΜ III ἐκ Μόχλου καὶ Μαλλίων<sup>26</sup>. Εἰς ταῦτα ἡ Μεγάλῃ Μήτηρ εἰκονίζεται ἐν προτομῇ περιλαμβανούσῃ καὶ τὴν ἐξωγκωμένην κοιλίαν (σαφῶς κυφορεῖ ἢ τοῦ Μόχλου), ἔχει δὲ ὀπισθεν λαβὴν. Αἱ χεῖρες, ταινιοειδεῖς εἰς τὰ ΠΜ II δείγματα (διότι δὲν πρόκειται περὶ ὄψεων), καὶ πλαστικαὶ ἢ χαρακταὶ εἰς τὰ ΠΜ III, εὐρίσκονται ὑπὸ τὰ στήθη. Ὁ χαρακτήρ τῆς μὴ πλήρους διαπλάσεως ὀλοκλήρου σώματος διατηρεῖται καὶ εἰς τὰ νεώτερα δείγματα τοῦ τύπου, ὡς τὸ τῶν Γουρνιῶν καὶ τὸ ἐξ Ἀδρομύλων, ὅπου οἱ ἀτροφικοὶ πόδες παρέχουν τὴν ἐντύπωσιν τῆς ἐκ τῶν ὑστέρων προσθήκης εἰς προτομήν. Τὸ εἰδώλιον τοῦ Καβουσίου, τοῦ ὁποίου οἱ πόδες ἔχουν ἀποκολληθῆ, ἐπιβεβαιοῖ τὴν ἐντύπωσιν αὐτήν.

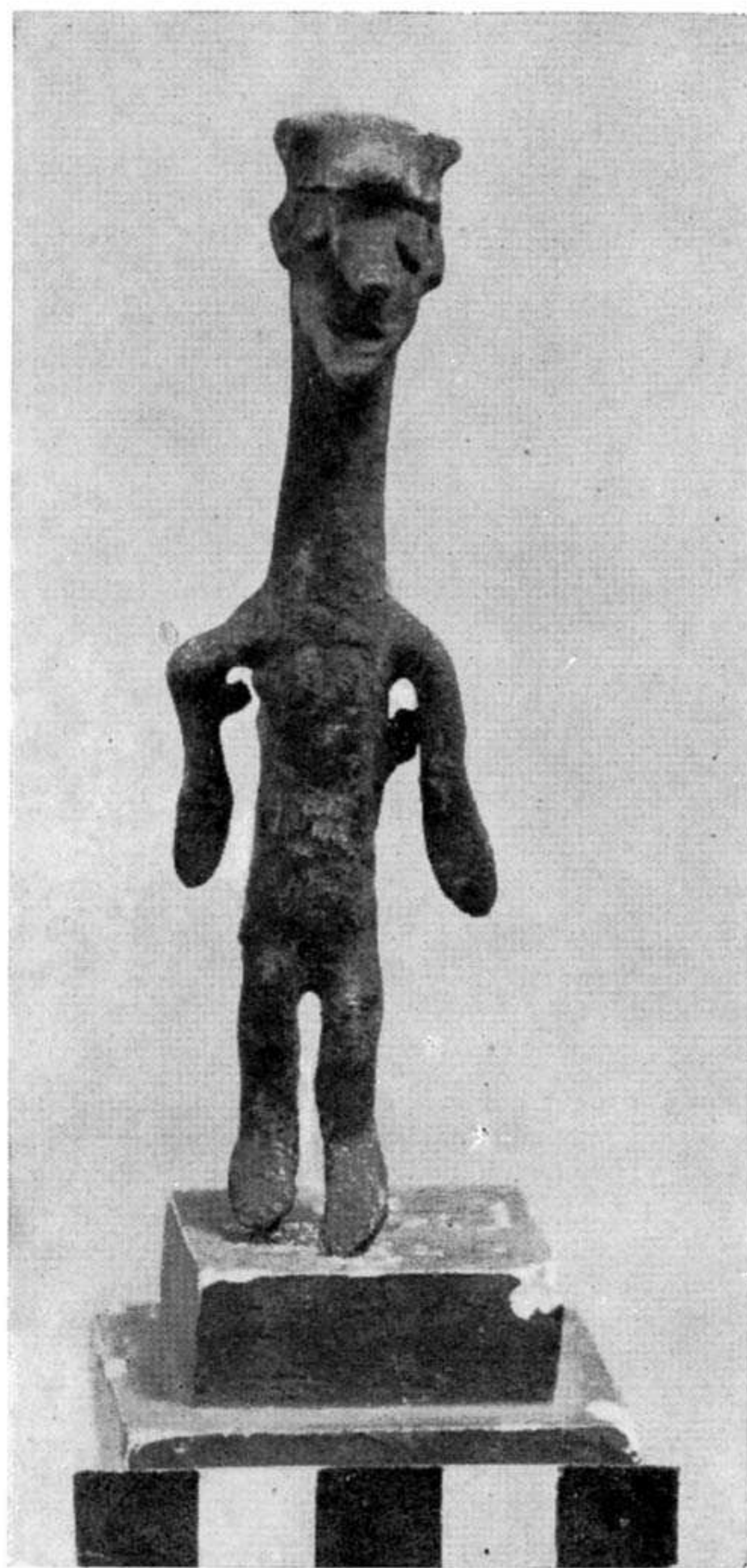
Ἀλλὰ δυνάμεθα νὰ εἴμεθα ἀπολύτως βέβαιοι ὅτι ἔχομεν πρὸ ἡμῶν παράστασιν ἐγκύου θεᾶς καὶ ὄχι ἐγκύου γυναικὸς λατρευούσης<sup>27</sup>; Ὁ Evans συμφωνῶν πρὸς τὸν Seager ἐθεώρησε τὴν γυναῖκα τοῦ Μό-

<sup>24</sup>) Evans, P. M. II, σ. 255 ἐξ, εἰκ. 150.

<sup>25</sup>) Ἀπόθι, σ. 256 ἐξ. Πβ. καὶ τὸ ἐξ Ἀγκύρας, B. S. A., XLVI, 1951, πίν. 12.

<sup>26</sup>) Xanthudides, Vaulted Tombs, πίν. II, 4137. Ἐκ Κουμάσας προέρχονται πλείονα δείγματα τοῦ τύπου. Seager, Explorations in the island of Mochlos, σ. 64, XIII, g, εἰκ. 34, καὶ Mélanges Glotz, I, σ. 305 ἐξ., ἐνθα καὶ περὶ ἀνατολικῆς προελεύσεως τῶν τύπων τῆς θεᾶς τῆς γονιμότητος, σ. 310 - 311.

<sup>27</sup>) Ἐγκυοὶ λατρεύτριαι Πετσοφᾶ, B. S. A. IX, πίν. XI, 22.



Είκ. 1. — (Ἄριστερά) Χαλκοῦν εἰδώλιον.



Είκ. 2. — (Δεξιὰ) Πήλινον εἰδώλιον ἐγκύου.



Είχ. 1. — Πήλιον είδώλιον γυναικός.



Είχ. 2. — Πηλίνη κεφαλή.



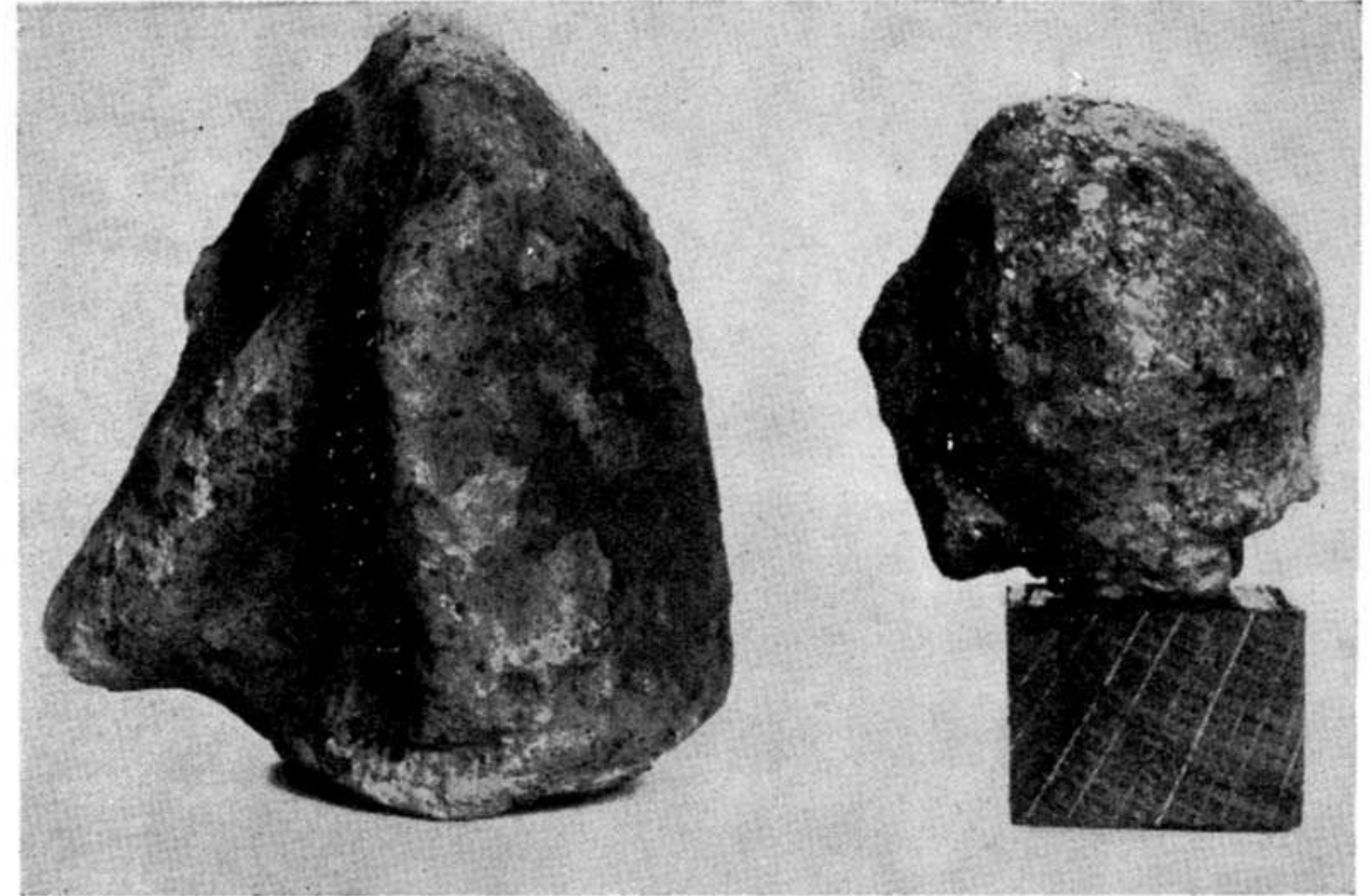
Είκ. 1. — Βάσις μεγάλου κυλινδρικού ειδώλου.



Είκ. 2. — Πήλινα πλακίδια «γυμνῆς θεᾶς».



Είκ. 3. — Πηλίνη ἀρχαϊκὴ κεφαλή.

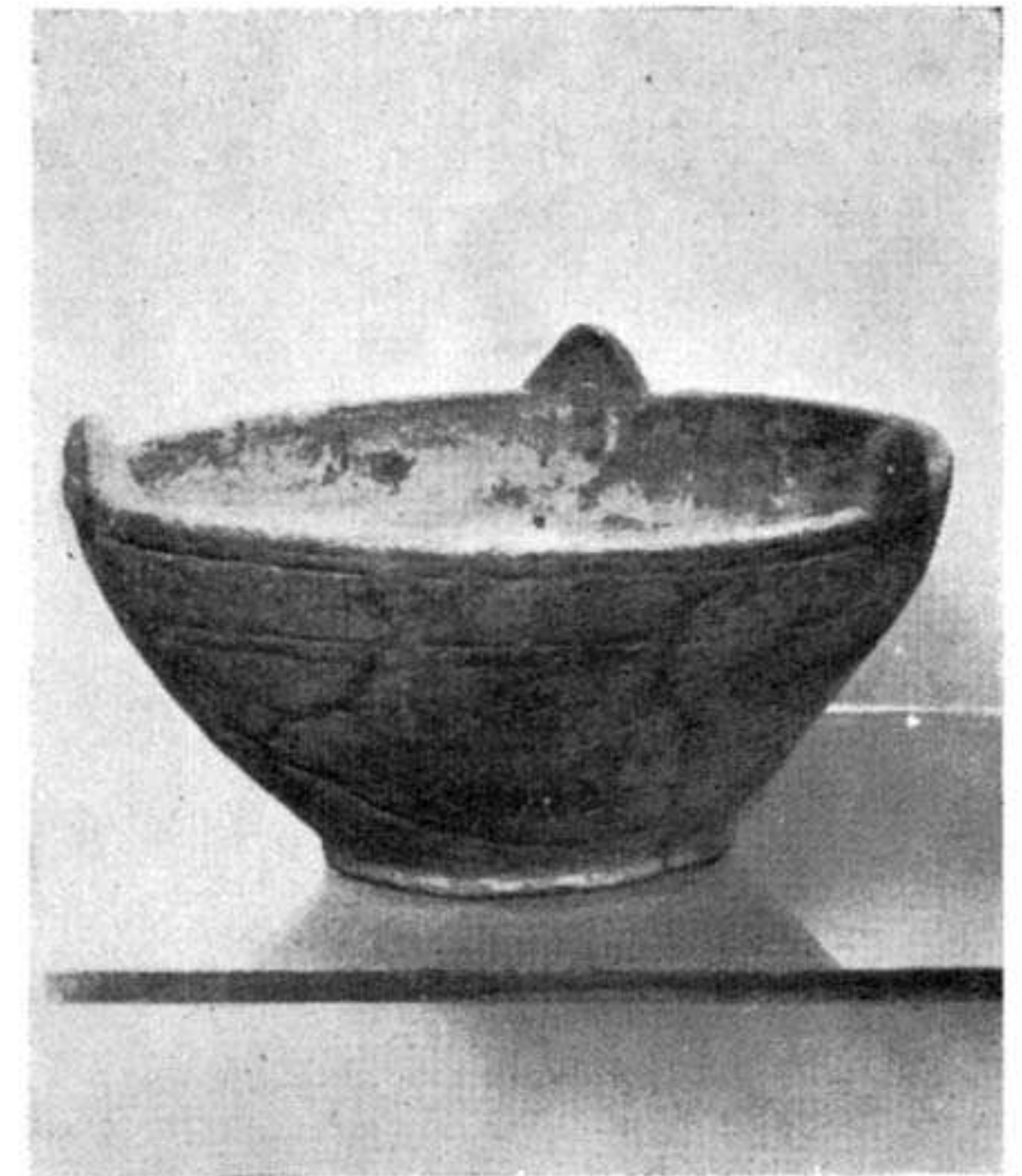


Εἰκ. 1. — (Ἄνω ἄριστερά)  
Κεφαλή πηλίνου εἰδωλίου  
καὶ λαιμὸς φέρων περιδέ-  
ραιον.

Εἰκ. 2. — (Ἄνω δεξιὰ)  
Πλαγίαι ὄψεις κεφαλῶν εἰ-  
δωλίων.

Εἰκ. 3. — (Κάτω ἄριστερά)  
Τεμάχια εἰδωλίων καὶ ὁ-  
μοιώματος θρόνου.

Εἰκ. 4. — (Κάτω δεξιὰ)  
Ἄγγειον ἐκ τοῦ ἱεροῦ.



χλου εἰκόνα τῆς Μεγάλης Μητρός<sup>28</sup>, ὃ δὲ Demargne ἐπίσης θεωρεῖ βέβαιον παρὰ τὰς ἀντιρρήσεις τοῦ Nilsson, ὅτι τὰ ρυτὰ ταῦτα ἀπεικονίζουσι τὴν μινωικὴν θεάν<sup>29</sup>. Κλίνω πρὸς τὴν ἄποψιν αὐτὴν προκειμένου περὶ τοῦ δημοσιευομένου εἰδωλίου, διότι ἡ ἐπὶ αἰῶνας ἐπανάληψις τοῦ αὐτοῦ τύπου μὲ μικρὰς μεταβολὰς ἀρμόζει μᾶλλον εἰς παράστασιν θεότητος. Ὁ μητρικὸς χαρακτήρ τῆς κυρίας μινωικῆς καὶ πρωτοελληνικῆς θεότητος δύναται νὰ ἐξηγήσῃ καὶ τὴν παράστασιν αὐτῆς ὡς κυοφορούσης. Ἀλλὰ καὶ ἂν πρόκειται περὶ ὁμοιωμάτων γυναικῶν, αἱ ὁποῖαι ἐπικαλοῦνται τὴν βοήθειαν τῆς θεότητος διὰ τὸν ἐπικείμενον τοκετόν, καὶ τοῦτο διαφωτίζει τὴν φύσιν τῆς ἐν τῷ ἱερῷ λατρείας. Ἡ Εἰλείθυια, ἣτις δυνατὸν ἀρχικῶς νὰ εἶναι ἀπλῶς μία τῶν ἐκφάνσεων τῆς Μεγάλης Μητρός, ἀποτελεῖ κατὰ τοὺς ἑλληνικοὺς χρόνους σημαντικὴν θεότητα ἐπὶ ὅλοκλήρου τῆς Κρήτης. Οὕτω λατρεία αὐτῆς ἀναφέρεται εἰς τὰς πόλεις Ἰνατον, Ἀπιέραν, Ἐλεύθερναν, αὐτὴ δὲ ἦτο ἡ κυρία θεότης ἀκόμη τῆς ἑλληνιστικῆς Λατοῦς<sup>30</sup>. Τὸ διπλοῦν δεῖγμα παραστάσεως τῆς ἐγκύου εἰς τὸ Καβοῦσι καὶ τὰ τῶν Ἀδρομύλων καὶ Γουρνιῶν ἐπιβεβαιοῦν τὴν διάδοσιν τῆς λατρείας τῆς θεότητος τῶν τοκετῶν ἐν τῇ ἀνατολικῇ Κρήτῃ.

Θεωρῶ πιθανώτατον ὅτι καὶ τὸ λατρευτικὸν ἄγαλμα τοῦ ἱεροῦ, τοῦ ὁποίου ἐσώθη ἡ βᾶσις μετὰ τοῦ κατωτέρου τμήματος τῆς κυλινδρικῆς ἐσθῆτος καὶ τῶν ποδῶν, παριστᾷ γυναῖκα, τὴν ἰδίαν Μεγάλην Μητέρα. Ὁλόκληρον πρέπει, νομίζω, νὰ τὸ φαντασθῶμεν περίπου ὡς τὸ εἶδωλον τοῦ Ashmolean Museum, ὅπερ λέγεται ὅτι προέρχεται ἐκ τῆς Δυτικῆς Κρήτης<sup>31</sup>. Ὁ τύπος οὗτος τῶν κυλινδρικῶν εἰδώλων εἶναι συνήθης ἐν Πραισῶ<sup>32</sup>. Περὶ τῆς στάσεως οὐδὲν δύναται νὰ λεχθῆ. (Εἰς τὸ εἶδωλον τοῦ Ashmolean Museum αἱ χεῖρες ἐλείπουν, θεωρῶ ὅμως πιθανὸν ὅτι ἦσαν ἀνυψωμέναι, ὡς φαίνεται ἐκ τῶν σωζομένων ἐνάροξων τῶν βραχιόνων).

Ἐνδιαφέροντα εἶναι τὰ πλακίδια τῆς γυμνῆς θεᾶς. Ὁ τύπος, συνηθέστατος ἐν Κρήτῃ κατὰ τὸν 7<sup>ον</sup> αἰῶνα, ἀπαντᾷ διὰ πρώτην φορὰν ἐπὶ ἀσπίδος τῆς Ἰδης, εἶναι δὲ καθαρῶς ἀνατολικός, ἀφοῦ ἐν Συρίᾳ, Παλαιστίνῃ καὶ Ἀσσυρίᾳ κατεσκευάζοντο ἀνάλογα καὶ διὰ τῆς αὐτῆς τεχνικῆς, ἦτοι διὰ μητρῶν, πλακίδια ἀπὸ τῆς χαλκῆς ἐποχῆς<sup>33</sup>, ἐνῶ καὶ

<sup>28</sup>) P. M. I, σ. 115, II, σ. 259.

<sup>29</sup>) Mél. Glotz, I, σ. 306 - 7.

<sup>30</sup>) Nilsson, Min. Myc. Rel., 1950, σ. 519 ἐξ.

<sup>31</sup>) A. J. A., 1901, σ. 382, εἰκ. 9.

<sup>32</sup>) A. J. A., 1901, σ. 381, B.S.A. VIII, σ. 276, σ. 278 - 9.

<sup>33</sup>) Ὁ P. Demargne, Crète dédal., σ. 275 σημ. 3, εὐρίσκει δικαιο-

ὁ τύπος καὶ ἡ τεχνική, διὰ τὰ εἰδώλια, εἶναι ἄγνωστα εἰς τὸν μινωικὸν κύκλον.

Τὸ πλακίδιον ἀριθ. 9 ἔχει μίαν χεῖρα προσκολλημένην ἐπὶ τοῦ ὤμου, πιθανῶς διότι κατεσκευάσθη διὰ μήτρας διπλῶν θεοτήτων, ὡς τὰ ἀρχαῖκὰ ζεύγη καὶ αἱ τριάδες μορφῶν ἀπτομένων ἀλλήλων. Δείγματα τῶν συνδυασμῶν αὐτῶν ἔχομεν εἰς μὲν τὴν μεγάλην πλαστικὴν τὴν πωρίνην τριάδα τῆς Γόρτυνος<sup>34</sup>, εἰς δὲ τὴν μικρὰν τὰ ζεύγη ἐκ τοῦ τεμένους τῆς Ὀρθίας ἐν Σπάρτῃ<sup>35</sup>, καὶ τὰ ἐκ τῆς Πραισοῦ καὶ τοῦ Ἀναυλόχου ἐν Κρήτῃ<sup>36</sup>. Ζεῦγος θεῶν μὲ τὰς χεῖρας ἐπὶ τῶν ὤμων ἀλλήλων ἔχομεν καὶ ἀπὸ τὸ Κίτιον τῆς Κύπρου<sup>37</sup>. Δεῖγμα μεμονωμένης μορφῆς κατασκευασθὲν διὰ διπλῆς μήτρας καὶ σῶζον ἐπίσης χεῖρα ἐπὶ τοῦ ὤμου ὑπάρχει καὶ ἄλλο ἐκ Κρήτης, τὸ ὑπ' ἀριθ. 6241 τοῦ Μουσείου Ἡρακλείου ἐκ Πραισοῦ<sup>38</sup>.

Ὁ P. Demargne παρατηρῶν τὴν τάσιν πρὸς διπλασιασμὸν ὠρισμένων θηλειῶν θεοτήτων κατὰ τοὺς ἀρχαίκοις χρόνους<sup>39</sup>, διὰ τῆς ὁποίας ἐγεννήθησαν μεταξὺ ἄλλων τὰ ζεύγη τῶν Δαματέρων τῆς Λακωνίας, τῶν Παρθένων τῆς Δήλου, τῶν Εἰλειθυιῶν τῆς Κρήτης καὶ τῶν Μεγάρων, προτείνει τὸ ὄνομα Εἰλείθυιαι καὶ διὰ τὰ ζεύγη τοῦ Ἀναυλόχου καὶ τῆς Πραισοῦ, καὶ θεωρεῖ τὴν οὕτω διπλασιαζομένην μορφήν «θεότητα τῆς γονιμότητος, κληρονόμον τῆς Μεγάλης Μητρὸς τῶν μινωϊτῶν»<sup>40</sup>. Τὴν ἐπὶ τοῦ στήθους καὶ τοῦ αἰδοίου θέσιν τῶν

---

λογημένοι τὸν παλαιὸν χαρακτηρισμὸν τῆς θεᾶς τῶν ἐλληνικῶν πλακιδίων, ὡς Ἀστάρτης, λόγφ τῆς ἀνατολικῆς προελεύσεως τοῦ τύπου.

<sup>34</sup>) Annuario, 1939 - 40, (N. S. I - II), σελ. 235, fig. 10, Boll. d'Arte, IV, Ott. Dic. 1951, σελ. 22, εἰκ. 50.

<sup>35</sup>) Art. Orth. πίν. 125, I καὶ σ. 222, ἔνθα δύο μορφαι ἔχουν τὰς χεῖρας ἐπὶ τῶν ὤμων ἀλλήλων, πίν. 96, I, ἔνθα ὑποθέτω ὅτι πρόκειται περὶ ἀδεξίας παραστάσεως μορφῶν ἐχομένων ἀπὸ τῶν ὤμων καὶ οὐχὶ ἀπτομένων τοῦ στήθους ἀλλήλων, ὡς λέγεται ἐν σ. 208. Θὰ ἠδύνατο τις νὰ ἐνθυμηθῇ τὸ ἐκ Μυκηναίων ζεῦγος γυναικῶν, αἱ ὁποῖαι ἔχουν τὰς χεῖρας ἐπὶ τῶν ὤμων ἀλλήλων, B. C. H., LXIII, 1939, πίν. LVII. Συνηθέστατα εἶναι ἐπίσης τὰ δείγματα ζευγῶν ἐχομένων ἀπὸ τῶν χειρῶν, τὰ ὁποῖα ὅμως δὲν ἔχουν ἄμεσον σχέσιν πρὸς τὸ θέμα ἡμῶν.

<sup>36</sup>) B. C. H., LIV, 1930, σ. 196, πίν. X.

<sup>37</sup>) Αὐτόθι, σ. 198 - 199. Σχετικὴ βιβλιογραφία P. Demargne, Crète dédalique, σ. 299 ἔξ.

<sup>38</sup>) Εἰς ἄλλας περιπτώσεις, ὡς Art. Orth. πίν. XCVIII, 2 καὶ σ. 208. ἡ θεὰ ἔχει ἐπὶ τοῦ ὤμου πτηνόν. Ἀλλ' εἰς τὸ πλακίδιον τοῦ Καβουοῖου οὐδεμία ἀμφιβολία ὑπάρχει ὅτι πρόκειται περὶ χειρὸς δηλουμένης ὡς πᾶσαι αἱ χεῖρες τῶν ἀναλόγων εἰδωλίων. Τὸ 6241 δημοσιεύεται B.S.A., XI, σ. 246.

<sup>39</sup>) B. C. H., 1930, σ. 201 ἔξ.

<sup>40</sup>) B. C. H., 1931, σ. 400.



χειρῶν τῆς Γυμνῆς Θεᾶς θεωρεῖ κοινὸν νεῦμα πασῶν τῶν θεοτήτων τῆς γονιμότητος <sup>41</sup>.

Εἶναι ἄξιον προσοχῆς ὅτι οὐδεμία ἀποδεδειγμένως ἀνδρική μορφή εὐρίσκεται μεταξὺ τῶν εἰδωλίων τοῦ ἱεροῦ τοῦ Καβουσίου <sup>42</sup>. Αἱ δύο μορφοὶ κεφαλαὶ ἀριθ. 4, 5 δὲν ὑπάρχει λόγος νὰ θεωρηθοῦν ἀναγκαστικῶς κεφαλαὶ ἀρρένων, διότι ἡ συχνὰ ἐκλαμβανομένη ὡς γενειὰς ὀξεῖα ἀπόληξις τοῦ πηγουνίου, πρόδρομος τῆς δαιδαλικῆς διαπλάσεως, ἀπαντᾷ καὶ εἰς τὴν ἔγκυον τῶν Ἀδρομύλων <sup>43</sup>.

Τὸ τεμάχιον τῆς καθημένης καὶ ὁ ποῦς τοῦ θρόνου, ἀριθ. 13, 14, δεικνύουν ὅτι καὶ ὁ τύπος τῆς ἐνθρόνου θεᾶς ἦτο γνωστὸς εἰς τὴν λατρείαν τοῦ ἱεροῦ τοῦ Καβουσίου. Πιθανῶς εἶναι ἡ ἰδία θήλεια θεότης, ἡ ὁποία παρουσιάζεται ἄλλοτε μὲ πόλον, ὀρθία, γυμνή, καὶ ἄλλοτε ὡς ἔγκυος. Δείγματα ἐνθρόνου θεᾶς ἔχομεν καὶ ἄλλα ἐκ Κρήτης <sup>44</sup>. Χαρακτηριστικὸν εἶναι καὶ τὸ τεμάχιον τοῦ λαιμοῦ μὲ περιδέραιον καὶ ἐνώτια, ἀνῆκον πιθανῶς εἰς ἄλλον τύπον παραστάσεως τῆς θεᾶς, ἐκτὸς ἂν πρόκειται περὶ εἰδωλίου λάτρεως. Εἰδώλια μὲ περιδέραια καὶ ἔξαρτήματα γνωρίζομεν καὶ ἄλλα ἀπὸ τὴν ἀνατολικὴν Κρήτην ἀπὸ τὴν Πραισόν <sup>45</sup>. Τὸ εἰδῶλιον ἀριθ. 12 παριστᾷ τὴν θεὰν ἐστεμμένην.

Ἀξιόλογος διὰ τὴν λατρείαν, ἡ ὁποία ἐτελεῖτο εἰς τὸ ἱερόν εἶναι τέλος ἡ χεὶρ εἰδωλίου ἀριθ. 15 μὲ πινάκιον περιέχον γλυκίσματα ἢ μικροὺς ἄρτους <sup>46</sup>.

#### ΣΤΥΛΙΑΝΟΣ ΑΛΕΞΙΟΥ

<sup>41</sup>) B. C. H., 1929, σ. 399. Ὁ Demargne ἐξέφρασεν ἀμφιβολίαν περὶ τῆς ἐπιβιώσεως καὶ μινωικῶν μορφῶν παρά τῇ ἐπιβιώσει τῆς παλαιᾶς πίστεως εἰς τὴν Μεγάλην Μητέρα, B. C. H., 1929, σ. 428. Ἀλλὰ πιστεύω ὅτι τὸ εἰδῶλιον τῆς ἐγκύου δύναται νὰ ἀναχθῇ εἰς μινωικὰς ἐπιβιώσεις.

<sup>42</sup>) Ὅμοίως ἀπουσιάζουν αἱ παραστάσεις ζώων.

<sup>43</sup>) B. S. A., XII, σ. 57. Ἐκ μόνης τῆς φυσιογνωμίας ἐξ ἄλλου εἶναι ἀδύνατον νὰ διακρίνη τις τὸ φύλον τῶν ἀνθρωπομόρφων εἰδωλίων τῆς ἐποχῆς ταύτης.

<sup>44</sup>) Καθημένη μὲ πόλον εἰς τὸν πρωτογεωμετρικὸν ναῖσκον τῆς Συλλογῆς Γιαμιλάκη, «Κρητικὰ Χρονικά», Δ', σελ. 441 ἐξ. πβ. καὶ σελ. 454 καὶ σημ. 28. Ἐτέρα καθημένη πηλίνη γυναικεῖα ἀρχαϊκὴ μορφή ἐπὶ θρόνου ἢ ὑπ' ἀριθ. 9780 τοῦ Μουσείου Ἡρακλείου.

<sup>45</sup>) B. S. A., VIII, σελ. 279 εἰκ. 5.

<sup>46</sup>) Πβ. τὰ στρογγύλα ψωμῖα τῆς θεᾶς (;) τοῦ οἰκισμοῦ τῆς Περαχώρας, Perachora, σελ. 221. Διὰ τὴν προσφορὰν κουλουριῶν βλ. «Κρητικὰ Χρονικά», Δ', σελ. 455, σημ. 34.