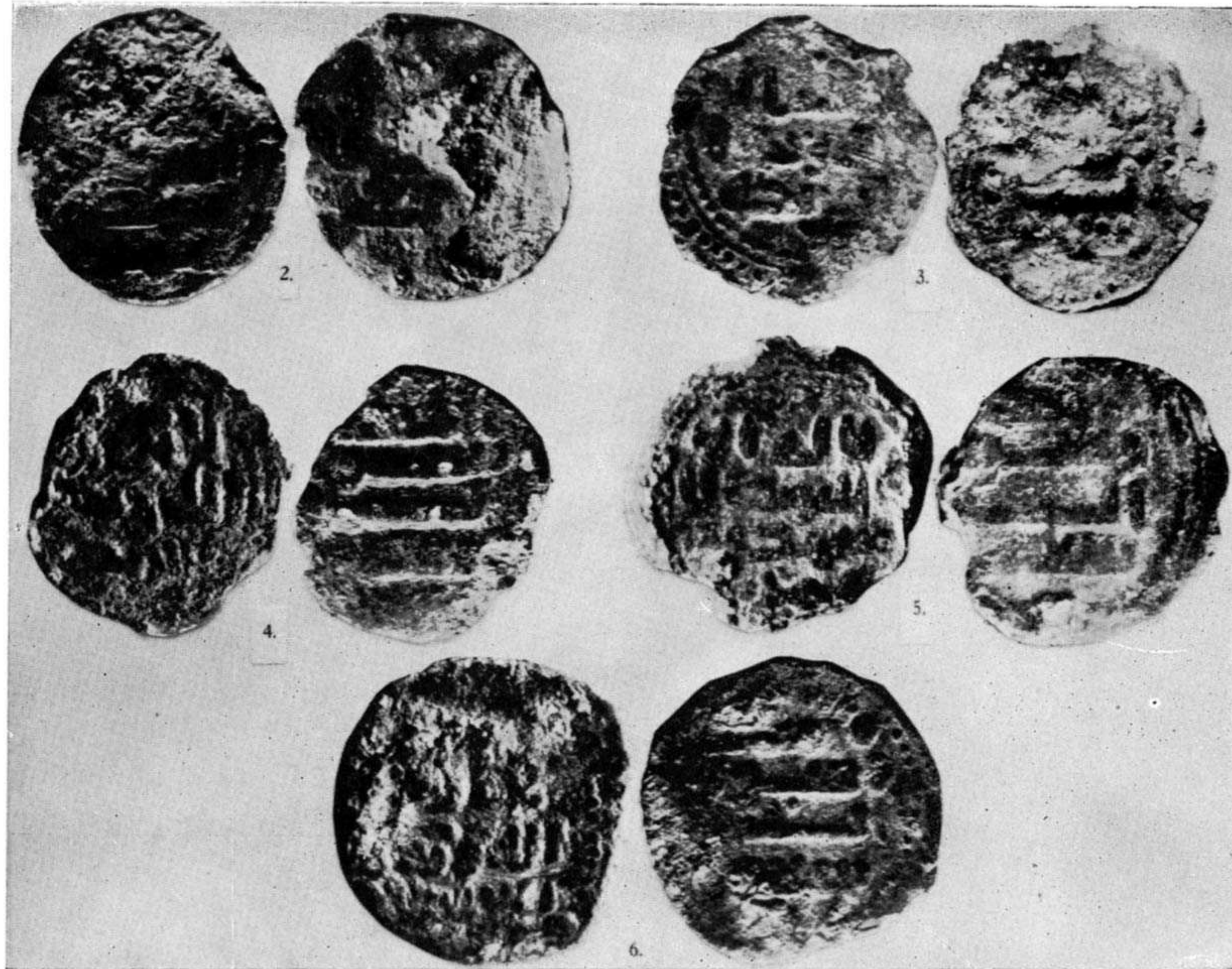


## ΠΗΛΙΝΟ ΟΜΟΙΩΜΑ ΜΥΚΗΝΑΪΚΟΥ ΦΟΡΕΙΟΥ

Τὸ καλοκαῖρι τοῦ 1953 παρουσιάστηκε στὸ κατάστημα ἑνὸς ἐμπορίου ἀρχαιοτήτων στὰς Ἀθήνας ἕνα πήλινο ἀντικείμενο περιέργου σχήματος. Τὸ ἀπέκτησα καὶ τὸ ἐδώρησα στὴ συλλογὴ τῆς Ἀγγλικῆς Ἀρχαιολογικῆς Σχολῆς. Μετὰ τὴν ἀναχώρησή μου ἀπὸ τὴν Ἑλλάδα ὁ τεχνίτης τῆς Σχολῆς Στέλιος Κατσαράκης μοῦ ἔκανε τὴ χάρι νὰ τὸ καθάρισα καὶ συμπληρώσω, καὶ ὁ κ. Μπόρντμαν νὰ μοῦ τὸ φωτογραφήσῃ (Πίν. Β').

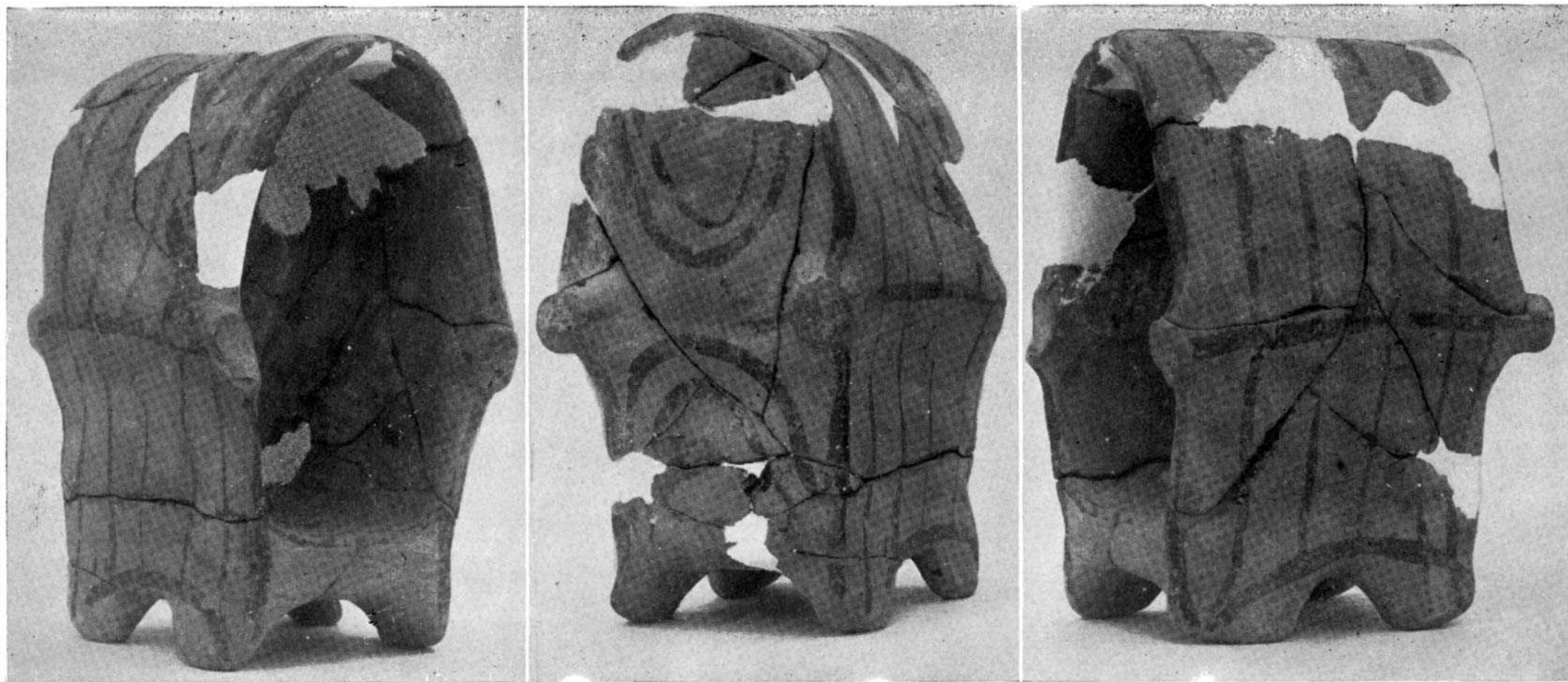
Τὸ ἀντικείμενο αὐτὸ κατὰ πᾶσαν πιθανότητα προέρχεται ἀπὸ τὴν Ἀττικὴ καὶ μάλιστα ἀπὸ τάφο. Ἡ παρατήρησις ὅτι πρόκειται γιὰ φορητὸ καθίσμα, βασισμένη στὶς λαβὲς ποὺ ἔξέχουν μπροστὰ καὶ πίσω καὶ στὰ ἴχνη ἑνὸς ἐσωτερικοῦ καθίσματος ὀφείλεται στὸν κ. Νίκολς. Ὁ θάλαμος ἔχει ὕψος 11 ἐκ., μᾶκρος χωρὶς τὶς λαβὲς 7,5 ἐκ., φάρδος (στὸ ὕψος τῶν λαβῶν) 6,5 ἐκ. φαίνεται ὅτι οἱ λαβὲς εἶχαν σχῆμα μακρῶν κοντῶν, ποὺ χωρὶς ἄλλο θὰ ἔσπασαν καὶ ἔχουν χαθῆ. Ἐπίσης, μέσα στὸ θάλαμο, καὶ πρὸς τὸ πίσω μέρος του διακρίνονται ἀπέναντι τὸ ἕνα στὸ ἄλλο τὰ ἴχνη ἑνὸς σανιδοειδοῦς πάγκου ποὺ στηριζόταν στὶς δύο πλευρὲς σὲ ὕψος 2 ἐκ. ἀπάνω ἀπὸ τὸ δάπεδο. Ὁ πηλὸς εἶναι κοκκινωπὸς μὲ ἐπίχρισμα ἀπὸ λεπτότερο πηλό. Τὸ ἐξωτερικό, ἂν ἐξαιρέσωμε τὴν ἀποκάτω ἐπιφάνεια, ἔχει ἀπλὲς γραμμὲς μὲ κόκκινο χρῶμα. Οἱ γραμμὲς στὶς δύο πλευρὲς μὲ τὴν ὀρθογώνια διάταξί τους, πιθανῶς ἀντιστοιχοῦν μὲ τὸν ξύλινο σκελετὸ τῶν πραγματικῶν ὀχημάτων αὐτοῦ τοῦ εἴδους, ἀλλὰ στὴν πίσω πλευρὰ ἔχουν μᾶλλον διακοσμητικὸ χαρακτῆρα. Ἀπὸ τὴν ἀποψὶ τῆς τεχνικῆς καὶ τῆς διακοσμῆσεως τὸ ὁμοίωμα αὐτὸ ἀνήκει στὴ μυκηναϊκὴ τέχνη, καὶ πιθανῶς στὴν ΥἚ III περίοδο.

Ἡ χρῆσις τοῦ φορητοῦ καθίσματος εἶναι ἀπὸ καιρὸ γνωστὴ στὴ Μινωικὴ Κρήτη. Ὁ ἀείμνηστος Ἔβανς βοῆκε στὰ ἀνάκτορα τῆς Κνωσοῦ τὰ θραύσματα ἑνὸς μικροῦ πήλινου φορείου, καὶ τὰ λείψανα μιᾶς τοιχογραφίας, πού, κατὰ τὴ γνώμη του, παρίστανε πομπὴ μὲ τὸν βασιλέα-ἀρχιερέα μέσα σ' ἕνα τέτοιο φορεῖο. Στὴν κυρίως Ἑλλάδα ὅμως δὲν εἶχε παρατηρηθῆ ἡ χρῆσις αὐτὴ καὶ μᾶλλον φαινόταν πὼς οἱ Μυκηναῖοι δὲν συνήθιζαν τὸ μεταφορικὸ αὐτὸ μέσο. Μόλις προέβη ὁ καθηγητὴς κ. Οὐέις στὶς ἀνασκαφὰς τῶν Μυκηνῶν ἀνακάλυψε κάτω ἀπὸ τὴν ἀποθήκη στὴ λεγόμενη «Οἰκία τοῦ ἐλαιεμπορίου» ἕνα κομμάτι τοιχογραφίας ὅπου παριστάνεται ἕνας βαστάζος μὲ τὸν κοντὸ στὴν πλά-



Bronze coins of the Amirs of Crete from Candia.

ΠΙΝ. Α'



Πήλινο δμοίωμα μυκηναϊκοῦ φορείου.

ΠΙΝ. Β'

τη καὶ πίσω του ἓνα ἄσπρο ἀντικείμενο πού, ὅπως φαίνεται, εἶναι τὸ μπροστινὸ μέρος μιᾶς φορητῆς καθέδρας<sup>1</sup>. Μπροστὰ στὰ πόδια τοῦ βυστάζου φαίνεται ἡ ράχη μιᾶς ἄλλης μορφῆς, πού σὲ σχῆμα καὶ χρωματισμὸ μοιάζει — ἴσως τυχαῖα — μὲ τὸ γνωστὸ κροκοσυλλέκτη καὶ τοὺς ἄλλους «κυανοῦς πιθήκους» τῆς Κνωσοῦ. Ἀπὸ τὸν κνωσιακὸ μάλιστα χαρακτηῖρα τῆς μυκηναϊκῆς τοιχογραφίας — παρ' ὅλο ποὶ τὰ φορέματα εἶναι ντόπια — θὰ μπορούσε κανεὶς νὰ ὑποθέσῃ ὅτι ἡ παράστασις τῆς τοιχογραφίας δὲν ἀνταποκρίνεται τόσο σὲ μυκηναϊκὲς συνήθειες ὅσο σὲ κρητικέ· ἀλλὰ ἀφοῦ τὸ φορεῖο τοῦ Πίν. Β' μᾶς δείχνει ὅτι στὴ μυκηναϊκὴ κυρίως Ἑλλάδα πράγματι ὑπῆρχαν φορητὲς καθέδρες δὲν ὑπάρχει λόγος νὰ μὴν δεχθῶμε ὅτι καὶ ἡ μυκηναϊκὴ ἀριστοκρατία ἐγνώρισε τὸ μεταφορικὸ αὐτὸ μέσον. Συμβολικὸ σκοπὸ πιθανῶς θὰ εἶχε τὸ φορεῖο μᾶς νὰ ἀποφύγῃ ἢ πεθαμένη (;) τὴν ταλαιπωρία τοῦ ταξιδιοῦ στὸν ἄλλο κόσμο. Ἀξίζει ὅμως νὰ σημειωθῇ ὅτι ἡ τοιχογραφία τῶν Μυκηνηῶν καὶ τὸ φορεῖο μᾶς προέρχονται ἀπὸ τὶς δύο μυκηναϊκὲς πόλεις τῆς Ἑλλάδος, πού στὰ δημηρικὰ ἔπη μνημονεύονται μὲ τὸ ἐπίθετο «εὐροάγνια». Στὴν Κρήτη μάλιστα ὁ Ἔβανς ἐσχέτισε τοὺς μινωικοὺς δρόμους μὲ κεντρικὸ «διάδρομο» μὲ τὶς μετακινήσεις τῶν «διφροφορουμένων».

Ἀπὸ τὰ δύο κνωσιακὰ παραδείγματα τὸ πήλινο φορεῖο εἶναι τὸ παλαιότερο ἀφοῦ βρέθηκε μᾶζὺ μὲ ἄλλα ἀντικείμενα λατρευτικοῦ χαρακτήρος σὲ ἓνα θεμέλιο διαμέρισμα τῶν MM II ἀνακτόρων· παριστάνει τὸν ἀπλὸ ξύλινο σκελετὸ ἑνὸς τετραγωνικοῦ ὀχήματος μὲ κοντούς πού ἐξέχουν καὶ μὲ τὸ κάτω μέρος ἑνὸς ἐπιβίτη στερεωμένο μέσα στὸ ἀνοικτὸ ὄχημα<sup>2</sup>. Ἡ τοιχογραφικὴ παράστασις, ἀπὸ τὴν ὁποία μικρὰ μόνο τεμάχια σώζονται, βρέθηκε στὸ νότιο συγκρότημα τῶν ἀνακτόρων τῆς Κνωσοῦ, πάνω στὴ γραμμὴ τῆς κυρίας εἰσόδου πρὸς τὴν κεντρικὴν αὐλή, καὶ χρονολογήθηκε ἀπὸ τὸν Ἔβανς στὴν ΥΜ I περίοδο<sup>3</sup>. Ἐνα μπροστινὸ κοντάρι στηρίζεται στὴν πλάτη τοῦ βαστάζου, ἐπειδὴ ὅμως φαίνονται ἴχνη ἀπὸ ἄλλα κάθετα ξύλα ὁ Ἔβανς στὴν ἀναπαράστασί του ἀποδίδει τοὺς κοντοὺς διπλοῦς, δηλ. μὲ κατώτερο ὀριζόντιο κοντὸ πού συνδέεται μὲ τὸν ἀνώτερο μὲ κάθετα ξύλα καὶ κρατιέται ἀπ' τὸ χέρι τοῦ βαστάζου. Τὸ ὄχημα φαίνεται σὰν ἀνοικτὸς σκελετός, καὶ μέσα διακρίνεται τὸ κορμὶ τοῦ ἐπιβάτη καθισμένο πάνω σὲ ἓνα ἀπὸ τὰ καθίσματα ἐκστρατείας πού εἶναι γνωστὰ καὶ ἀπὸ ἄλλες κνωσιακὲς τοιχογραφίες· μπροστὰ του, ἂν ἡ συμπλήρωσις εἶναι σωστὴ, παριστά-

<sup>1</sup>) British School Annual XLVIII σ. 14, πίν. 9α.

<sup>2</sup>) Evans, Palace of Minos I, σ. 224, εἰκ. 166, II εἰκ. 80.

<sup>3</sup>) Αὐτόθι, II σ. 770 κ.έξ., εἰκ. 502·3.

νει κάτι σὰν παραπέτασμα, πὺ θὰ ἐξυψηροτοῦσε τὸν ἐπιβάτη στὸν ὕπνο. Στὴ μυκηναϊκὴ κυρίως Ἑλλάδα, σὲ μεταγενέστερη μάλιστα ἐποχή, φαίνεται ὅτι ἐπικρατοῦσε μᾶλλον κλειστὸς ἢ καμαρωτὸς θάλαμος, ἀφοῦ στὸ φορεῖο τοῦ Πίν. Β' εἶναι φανερό ὅτι ὁ σκελετὸς κλείνει ἀπάνω καὶ σκεπάζεται μὲ πανὶ ἢ δέσμα, καὶ ἀφοῦ στὴν τοιχογραφία τῶν Μυκηνηῶν, ὁ ἄσπρος ὄγκος πίσω ἀπὸ τὸν βασιτάζο δὲν παρουσιάζει ἔνδειξι σκελετοῦ. Ἄλλὰ ὅτι ἡ συνήθεια τοῦ φορητοῦ καθίσματος προῆλθε ἀπὸ τὴν Κρήτη δὲν φαντάζομαι νὰ ὑπάρχει ἀμφιβολία. Ἔτσι μᾶς προσφέρεται ἀκόμη μία ἔνδειξις γιὰ τὶς ἀναλογίες τῶν πολιτισμῶν Κνωσοῦ καὶ Μυκηνηῶν.

Ὅπως οἱ περισσότερες μυκηναϊκὲς συνήθειες πὺ προῆλθαν ἀπὸ τὴν Κνωσὸ — στὴν ἀρχιτεκτονικὴ π. χ., στὸν ἱματισμὸ καὶ τὸν ὄπλισμό, στὴν τέχνη καὶ στὰ μικροτεχνήματα, ἢ στὴν ἐξωτερικὴ διάταξι τῆς λατρείας — ἢ χρῆσις αὐτὴ δὲν ἔφθασε ὡς τοὺς ἑλληνικοὺς χρόνους, καὶ οἱ ἀρχαῖοι Ἕλληνες — στὴ Παλαιὰν Ἑλλάδα τοῦλάχιστο — δὲν ταξίδευαν μὲ φορητὸ κάθισμα. Καθὼς εὐγενικὰ μὲ πληροφορεῖ ὁ κ. Χάτσινσον, αὐτὸ τὸ μέσον ἦταν σὲ χρῆσις στὴν Αἴγυπτο ἤδη στὸ Ἄρχαῖο Βασίλειο, ἐνῶ ἀργότερα στὴ Μεσοποταμία (στὸν 8<sup>ον</sup> π. Χ. αἰῶνα) ὁ Χαλδαῖος Μεροδάχ - Βαλαδὰν ξέφυγε τὴν καταδίωξι τοῦ Ἀσσυρίου βασιλέως Σαργῶν Β' ἀφίνοντας τὸ χρυσὸ φορεῖο του. Ὁ Ἰούλιος Καῖσαρ εἶχε ἐπίσης δικό του ἀπὸ χρυσό. Πιστεύεται ὅτι στὴ Δύσι ἦλθε ἡ συνήθεια ἀπὸ τὴν Ἀνατολὴ ὕστερα ἀπὸ τὴ μάχη τῆς Μαγνησίας (189 π. Χ.). Στοὺς Ἕλληνες συγγραφεῖς τὸ φορητὸ κάθισμα ἐμφανίζεται πρῶτα στὸν Ἡρόδοτον (Γ' 146) ὅπου οἱ Σάμιοι μὲ τὸν Χαρίλεων «τῶν Περσέων τοὺς διαφορορευμένους... ἔκτεινον». Πιὸ συχνὰ στοὺς περσικοὺς χρόνους οἱ ἐπίσημοι ταξίδευαν ἀναπαυτικὰ μὲ κλειστὴ ἀρμάμαξα, ὅπως ὁ Ξέρξης στὴν ἐκστρατεία του καὶ ἡ Ἀθηναϊκὴ πρεσβεία τῶν Ἀχαρνέων ἢ καὶ ὁ Θεμιστοκλῆς, ὅταν κατέφυγε στὸν Βασιλέα τῆς Περσίας ντυμένος σὰν γυναῖκα.

J. M. COOK