

ΝΕΑ ΣΤΟΙΧΕΙΑ ΔΙΑ ΤΗΝ ΜΕΛΕΤΗΝ ΤΩΝ ΒΥΖΑΝΤΙΝΩΝ ΤΕΙΧΩΝ ΤΟΥ ΧΑΝΔΑΚΟΣ

Διὰ δύο δημοσιευμάτων μου εἰς τὰ «Κρητικά Χρονικά»¹ προσεπάθησα νὰ ἀποδείξω ὅτι ὁ Χάνδαξ κατὰ τὴν δευτέραν Βυζαντινὴν Περίοδον εἶχε περίβολον τειχῶν καὶ ὅτι τοῦ περιβόλου τούτου τμήματα ἠδύναντο νὰ ἀναγνωρισθοῦν εἰς τὰ διασωζόμενα λείψανα. Εἰς τὸ δεύτερον μάλιστα τῶν δημοσιευμάτων προσῆγον καὶ νέα στοιχεῖα, τυχαίως ἐλθόντα εἰς φῶς κατὰ νεωτερικὰς οἰκοδομικὰς ἐργασίας, βάσει τῶν ὁποίων ἦτο δυνατὸν νὰ μελετηθῇ ἀκριβέστερον καὶ ἡ μορφή τῶν βυζαντινῶν αὐτῶν τειχῶν. Συγκεκριμένως εἶχεν ἀποκαλυφθῆ εἰς τῶν τετραγώνων πύργων μετὰ τοῦ συναπτομένου τείχους, ὄρατοῦ πλέον καὶ ἐξωτερικῶς καὶ ὅστις εἶχε παραμείνει οὐσιαστικῶς ἄγνωστος ὡς ἐνσωματωθεὶς ἐντὸς τοῦ διαπλατυνθέντος κατὰ τὴν προκεχωρημένην παλαιο-ενετικὴν περίοδον τείχους. Ἡ ἐπ' εὐκαιρία τῆς ἀποκαλύψεως γενομένη μελέτη ὑπ' ἐμοῦ, καίτοι μᾶλλον σύντομος καὶ πρόχειρος, ὑπῆρξεν ἀρκετὰ διασαφητικὴ τῆς ἐξελικτικῆς διαμορφώσεως τῶν παλαιότερων τειχῶν τοῦ Χάνδακος· ἡ ἀρχικὴ μορφή τῶν πύργων μὲ τὸν θαλαμίσκον εἰσόδου καὶ τὴν θυρίδα κατοπτεύσεως καὶ ἡ ἀναπροσαρμογὴ τούτων εἰς πλατυτέρους καὶ ὑψηλοτέρους, μὲ νέαν θυρίδα κατοπτεύσεως, πύργους κατὰ τὴν ὑπὸ τῶν Ἑνετῶν γενομένην διαπλάτυνσιν τοῦ τείχους, ὡς καὶ ἡ ἐσωτερικὴ διάρθρωσις τοῦ τελευταίου τούτου μὲ ἐνσωματωμένον τὸ παλαιὸν βυζαντινὸν τεῖχος ἐγίνοντο οὕτω γνωσταί, τοῦλάχιστον εἰς τὰς κυρίας αὐτῶν γραμμάς. Παρὰ ταῦτα ὠρισμένα σημεῖα παρέμενον ἀσαφῆ καὶ ἀπεδεικνύετο ἀδύνατον νὰ διαλευκανθοῦν βάσει τῶν ὑπαρχόντων στοιχείων. Οὕτω ἦτο ἀδύνατον νὰ καθορισθῇ ὁ ἀριθμὸς καὶ ἡ ἀπ' ἀλλήλων ἀπόστασις τῶν βυζαντινῶν πύργων, τὸ ὕψος καὶ ὁ τρόπος θεμελιώσεως καὶ ἐδράσεώς των, ὁ ἀκριβὴς τρόπος κατὰ τὸν ὁποῖον μετεσκευάσθη τὸ βυζαντινὸν τεῖχος κατὰ τὴν πρώτην καὶ δευτέραν παλαιοενετικὴν περίοδον, ὡς ἐπίσης ἡ σχέσις τῶν παλαιῶν πύργων μὲ τοὺς ἐνετικοὺς πύργους καὶ τὰς ἀποθήκας πυρομαχικῶν, τοὺς ὁποίους ἐμελέτησεν ὁ ἐνετολόγος Gius. Gerola καὶ τοὺς ὁποίους βλέπομεν σημειουμένους εἰς τοὺς ἐνετικοὺς χάρτας τῆς πόλεως².

¹) Ν. Πλάτωνος, Τὰ τεῖχη τοῦ Χάνδακος κατὰ τὴν Δευτέραν Βυζαντινὴν Περίοδον, «Κρητικά Χρονικά» Α', σσ. 239-248. Καὶ πάλιν περὶ τῶν Βυζαντινῶν τειχῶν τοῦ Χάνδακος, αὐτόθι Δ', σσ. 353-360

²) Gius. Gerola, Monumenti Veneti nell' isola di Creta, I, 1, σ. 124 κ' ἐξ., εἰκ. 59-60. Σημειοῦνται ἰδίως εἰς τοὺς χάρτας τοῦ Werdmüller (αὐτόθι πίν. 3) καὶ τοῦ De Rossi (1573), αὐτόθι σ. 103, εἰκ. 51.

Νέα στοιχεῖα, ἐλθόντα εἰς φῶς κατὰ τὰς ἐργασίας τῆς οἰκοδομῆς τοῦ μεγάλου κινηματοθεάτρου «Ἀπόλλων», μάλιστα κατὰ τὴν ἐκσκαφὴν εἰς μέγα βάθος καὶ ἔκτασιν διὰ τὴν κατασκευὴν ὑπογείων αἰθουσῶν, παρέχουν νῦν τὴν δυνατότητα νὰ λυθοῦν πολλὰ τῶν ὡς ἄνω προβλημάτων καὶ βοηθοῦν εἰς τὴν ὀλοκλήρωσιν τῆς μελέτης ἐπὶ τῆς μορφῆς τῶν βυζαντινῶν τειχῶν καὶ τῆς μετασκευῆς τῶν τελευταίων ὑπὸ τῶν Ἑνετῶν. Διὰ τοῦτο ἔκρινα ἀναγκαῖον ὅπως συμπληρώσω τὰ μνημονευθέντα δημοσιεύματά μου διὰ νέας συμπληρωματικῆς μελέτης, ἀναγκαίας ἐπὶ τοσοῦτῳ μᾶλλον καθ' ὅσον πολλὰ τῶν προκυψάντων στοιχείων πρόκειται νὰ ἐξαφανισθοῦν διὰ τῆς οἰκοδομῆς τοῦ κινηματοθεάτρου. Ἡ ἐπιμελῶς γενομένη φωτογράφισις καὶ ἡ λεπτομερῆς ἀποτύπωσις τοῦ χώρου διὰ σειρᾶς σχεδίων ὑπ' ἐμοῦ παρασκευασθέντων καὶ συνοδευόντων νῦν τὴν μελέτην μου παρέχουν τὴν δυνατότητα νὰ γίνῃ ἀπολύτως σαφῆς ἡ κατὰ τὰς διαδοχικὰς περιόδους μορφή τοῦ τείχους, παρὰ τὸ γεγονός ὅτι τὸ μέχρι σήμερον γνωστὸν τμήμα του εἶναι πολὺ μικρὸν σχετικῶς μὲ τὸ συνολικὸν μῆκος τοῦ περιβόλου.

Παρὰ τὸν ἀποκαλυφθέντα πρῶτον πύργον, ἐπὶ τοῦ ὁποίου ᾠκοδόμησε τὴν κατοικίαν του ὁ ἰδιοκτῆτης τοῦ χώρου κ. Κ. Λιναρδάκης, ἐσώζετο τὸ τμήμα τοῦ βυζαντινοῦ τείχους εἰς ἱκανὸν μῆκος καὶ εἰς σχετικῶς μέγα ὕψος μέχρι τῶν τελευταίων πρὸ τοῦ νέου παγκοσμίου πολέμου ἐτῶν. Ἀτυχῶς ὁ ὡς ἄνω ἰδιοκτῆτης, ἐπωφελούμενος τῆς ἀνωμάλου κατὰ τὴν διάρκειαν τοῦ πολέμου καταστάσεως, κατέστρεψε μέχρι τοῦ ἐπιπέδου τῆς πρὸ τοῦ τείχους διερχομένης ὁδοῦ ὀλόκληρον τὸ σφζόμενον τοῦτο τμήμα καὶ κατώρθωσε νὰ λάβῃ ἄδειαν μεταπολεμικῶς νὰ οἰκοδομήσῃ ἐπὶ τοῦ χώρου κινηματοθέατρον. Ἡ Ἀρχαιολογικὴ Ὑπηρεσία ἠγγόει ὅτι τὸ βυζαντινὸν τεῖχος καὶ οἱ πύργοι του ἐπροχώρουν εἰς ἱκανὸν βάθος κάτω ἀπὸ τὸ ἐπίπεδον τῆς σημερινῆς ὁδοῦ· τὰ ἀνακουφιστικὰ τόξα μεταξὺ τοῦ βυζαντινοῦ τείχους καὶ τοῦ ἐνετικοῦ πρᾶνουῦς προπετάσματος ἐπιστεύετο ὅτι εἶχον μικρὸν ὕψος, δοθέντος δὲ ὅτι ὁ παλαιὸς χάνδαξ εἶχεν ἐν μέρει ἐπιχωσθῆ, ἦτο ἀδύνατον νὰ γνωρίζῃ τις τὸ πραγματικὸν ὕψος τοῦ ἐνετικοῦ τείχους. Οὕτω ἐδόθη ἄδεια οἰκοδομήσεως εἰς τὸν χώρον τοῦτον. Αἱ ἐργασίαι ἐκσκαφῆς τῶν ὑπογείων ἐπροχώρησαν ἐκ παραλλήλου μὲ τὴν κατεδάφισιν καὶ οὕτω δὲν ἐγένετο ἀντιληπτὸν ὅτι κατεδαφίζοντο σημαντικὰ τμήματα τοῦ παλαιοῦ τείχους. Ἀφ' ἐτέρου ἡ διακοπὴ τῶν ἐργασιῶν θὰ ἐσήμαιεν οὐσιαστικῶς ματαίωσιν τοῦ ἔργου καὶ ἐπομένως θὰ ἀπῆτει μεγάλας ἀποζημιώσεις χωρὶς νὰ ἔχη κερδηθῆ τίποτε οὐσιαστικὸν ἀπὸ τὸ μνημεῖον. Εὐτυχῶς οἰκονομικοὶ λόγοι ἐπέφερον τὴν διακοπὴν τῆς ἐργασίας προτοῦ αὕτη προωθηθῆ μέχρι πλήρους κατεδαφίσεως καὶ παραμένει

τοῦ λοιποῦ ἢ δυνατότης νὰ διατηρηθοῦν ἐντὸς τῶν ὑπογείων τῆς ὑπὸ ἀνέγερσιν οἰκοδομῆς τὰ λείψανα τοῦ βυζαντινοῦ τείχους, παραμένοντα ὁρατά.

Τὸ ἐνετικὸν πρᾶνές προπέτασμα κατὰ τὴν ἔναρξιν τῶν ἐργασιῶν ἦτο ὁρατὸν ἐντὸς τοῦ χώρου τοῦ θεινοῦ κινηματοθεάτρου εἰς μῆκος 28 μ., ἀλλ' εἰς ὕψος μόλις 4·5 μ. καὶ τοῦτο διότι ὁ παλαιὸς χάνδαξ εἶχε πληρωθῆ κατὰ τὸ σημεῖον τοῦτο μέχρι τοῦ ἐπιπέδου τῆς κυρίας ὁδοῦ, τῆς διερχομένης πρὸ τῶν στρατώνων τοῦ Ἁγίου Γεωργίου. Εἶναι γνωστὸν ὅτι περαιτέρω, πρὸς τὴν Πλατεῖαν, ἐν τμῆμα τοῦ Χάνδακος εἶχε χρησιμοποιηθῆ διὰ τὴν κατασκευὴν τῶν μεγάλων ἐνετικῶν δεξαμενῶν τοῦ Ἁγίου Γεωργίου³. Ὁ ἰδιοκτῆτης ἀφήρῃσεν ὀλόκληρον σχεδὸν τὴν ἐπιχωμάτωσιν τοῦ χάνδακος καὶ ἀπεκαλύφθη οὕτω τὸ ἐπιχωσμένον τμῆμα τοῦ ἐνετικοῦ τείχους. Τὸ συνολικὸν μάλιστα ὕψος καθίσταται φανερόν κατὰ τὸ ἀνατολικὸν ἄκρον τοῦ οἰκοπέδου, ὅπου ἡ παρακειμένη οἰκοδομὴ Ζουράρη ἀπλῶς ἐπεκάθισε τοῦ τείχους (βλ. Πίν. ΝΕ', 1 καὶ σχέδ. εἰκ. 9). Θεωρουμένου ὅτι ἡ ἀπομένουσα εἰς βάθος τοῦ χάνδακος ἐπίχωσις εἶναι πολὺ μικρά⁴, δύναται νὰ ὑπολογισθῆ τὸ συνολικὸν ὕψος τοῦ τείχους ἐξωτερικῶς μετὰ τοῦ χαμηλοῦ θωρακίου εἰς 11 μ. Τὸ πρᾶνές ἔχει μῆκος μέχρι τοῦ προέχοντος γείσου ἐπίσης 11 μέτρα. Τὸ θωράκιον ἀνεπαρεσταθῆ εἰς τὰ σχέδια τῶν τομῶν τοῦ τείχους (βλ. σχέδ. εἰκ. 9) βάσει τῶν διασφζομένων στοιχείων εἰς ἄλλο μέρος τοῦ τείχους καὶ τῶν σχεδίων καὶ φωτογραφιῶν τοῦ Gerola⁵. Διὰ τῆς γενομένης νῦν κατακορύφου κατεδαφίσεως τοῦ τείχους ἐγένετο λίαν σαφῆς ἐν τομῇ κατὰ τὸ σύνορον τοῦ οἰκοπέδου μὲ τὴν οἰκοδομὴν Ζουράρη ἢ διάρθρωσις τοῦ παλαιοῦ ἐνετικοῦ τείχους, ὡς ἀποδεικνύει ἡ δημοσιευομένη φωτογραφία (Πίν. ΝΕ', 1). Ἐπιβεβαιοῦται οὕτω ὅτι ἡ διαπλάτυνσις τοῦ ἀρχικοῦ τείχους ἐγένετο ὡς περιεγράφη ἤδη ἐν τῇ προμνησθείσῃ μελέτῃ ἡμῶν⁶. Προκύπτουν ὅμως νῦν τὰ ἀκόλουθα στοιχεία, τὰ ὅποια εἶναι ἀρκετὰ διὰ νὰ γνωρίσωμεν καθ' ὅλην σχεδὸν τὴν ἔκτασιν τὴν γενομένην ὑπὸ τῶν Ἐνετῶν ἐργασίαν: Τεῖχος ὕψους κα-

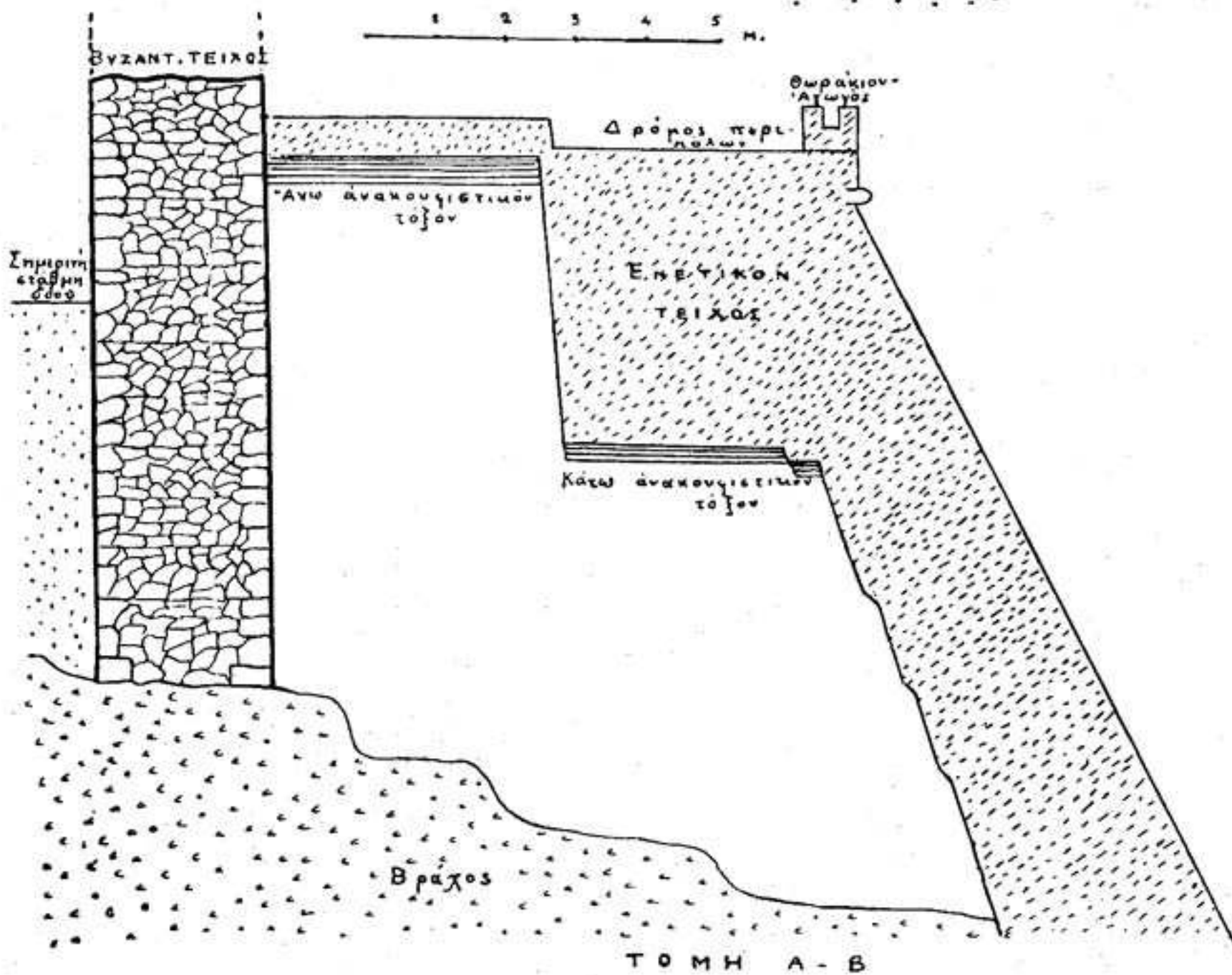
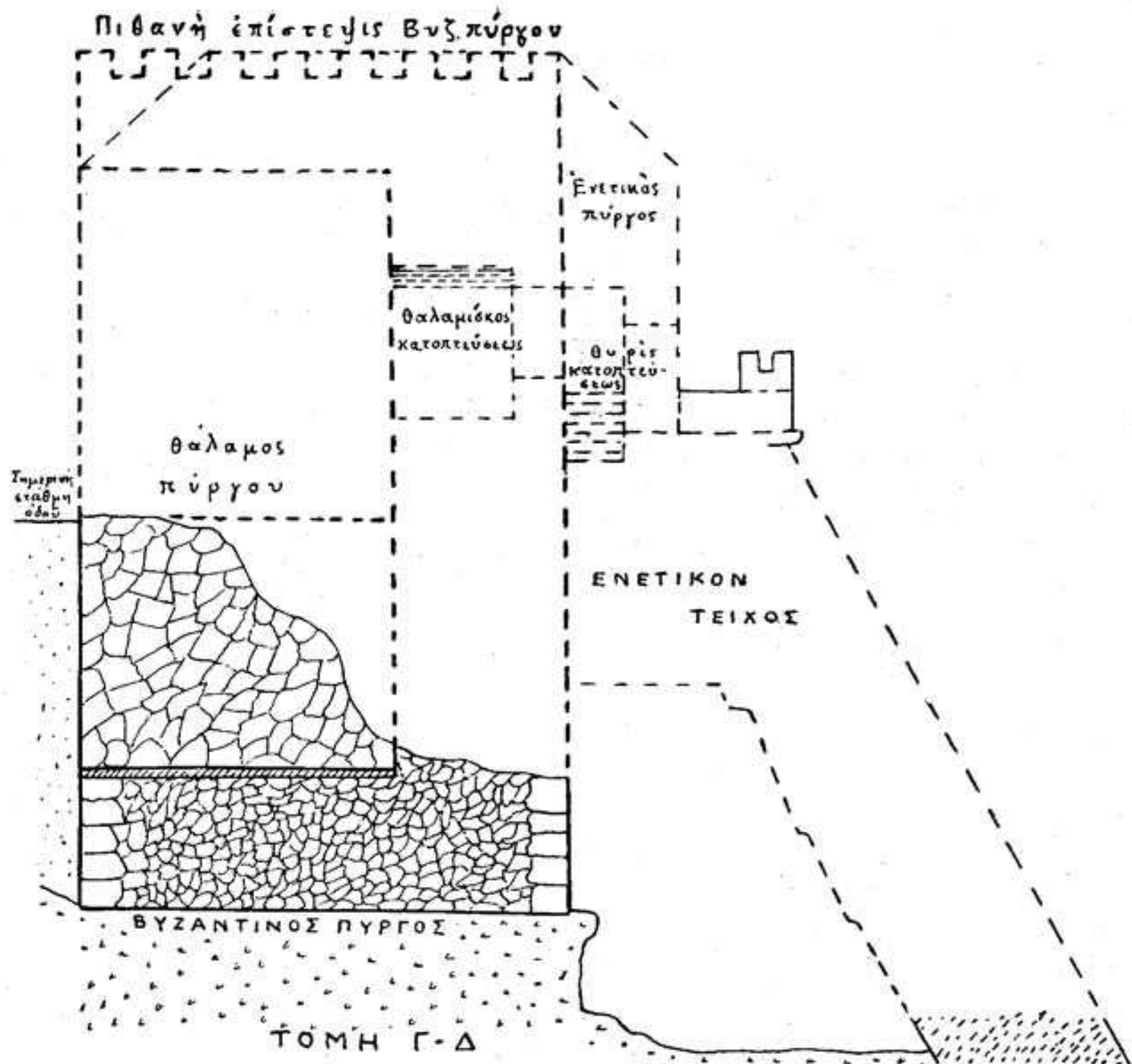
³) Βλ. Gius. Gerola, αὐτόθι IV, σ. 25-26, εἰκ. 11-12. Αὗται διασφζονται εἰσέτι καλῶς ὑπὸ τὸ ξενοδοχεῖον Κάντια Πάλας καὶ τὰ συνεχόμενα νεωτερικὰ οἰκοδομήματα. Κατὰ τὴν ἀνοικοδόμησιν τῆς γωνιακῆς πρὸς τὴν Πλατεῖαν οἰκοδομῆς ἤλθεν εἰς φῶς ἡ ἐξωτερικὴ νοτία πλευρὰ καὶ τὸ πλευρικὸν ἀνατολ. τόξον τῆς θολωτῆς δεξαμενῆς.

⁴) Δὲν δύναται νὰ διαπιστωθῆ ἂν ἡ ἀπομείνουσα ἐπίχωσις ἔχει εἰσέτι βάθος. Ἀλλὰ θεωρῶ τοῦτο ἀπίθανον, διότι ἐσωτερικῶς τοῦ προπετάσματος ὁ βράχος δὲν εἶναι εἰς βάθος καὶ ἐπ' αὐτοῦ ἐστηρίχθη τοῦτο. Ἡ ἐπιχωμάτωσις ἐγένετο ὑπὸ τῶν Ἐνετῶν μετὰ τὴν θέσιν εἰς ἀχρηστίαν τοῦ παλαιοῦ τείχους.

⁵) Βλέπε κατωτέρω περὶ τοῦ κατὰ τὴν Ὠραίαν Πύλην τμήματος.

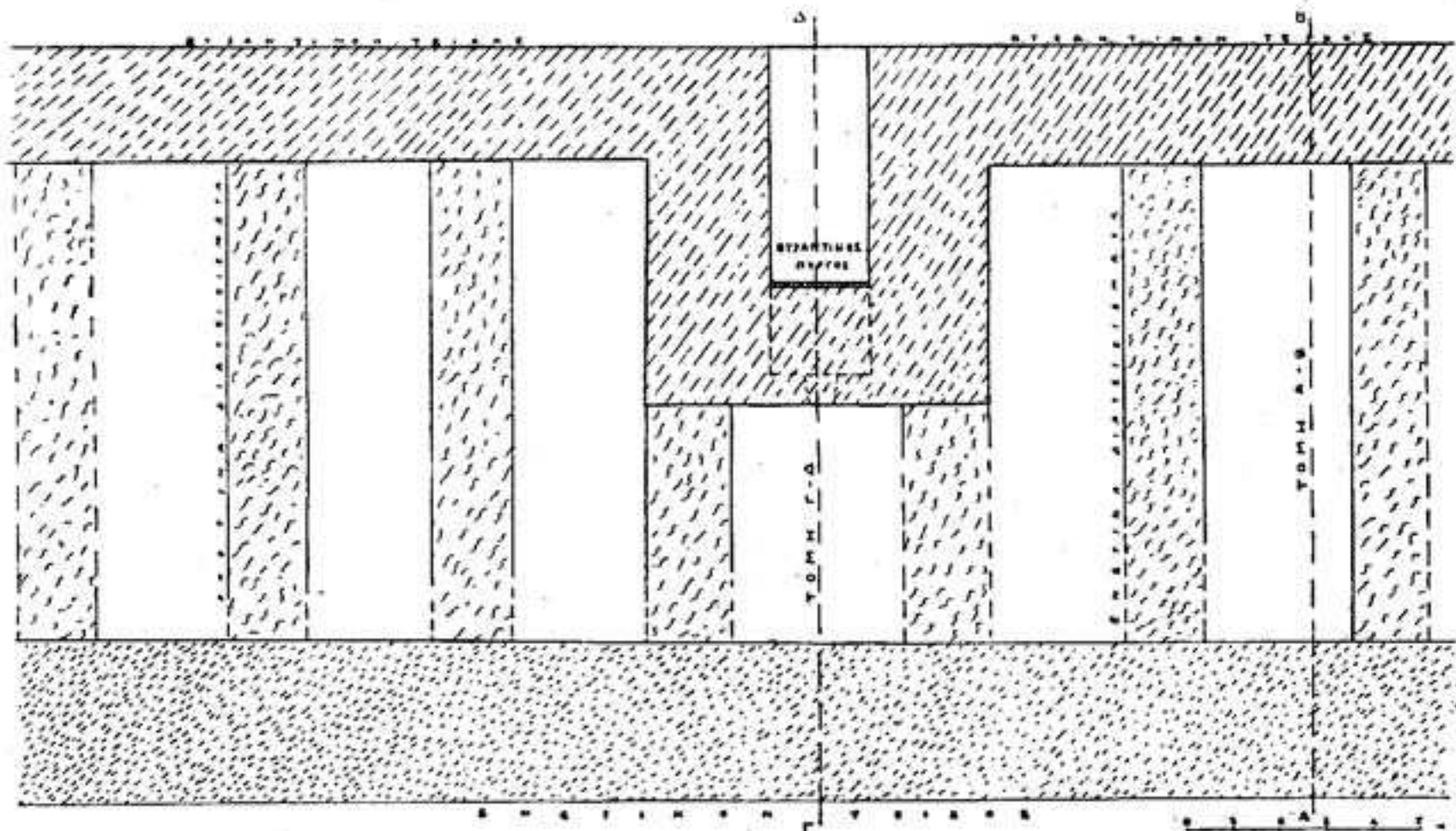
⁶) «Κρητ. Χρονικά» Δ', σ. 359.

τὰ τὸν χάνδακα 11 μ. καὶ πλάτους κατὰ μὲν τὸ ἀνώτερον αὐτοῦ σημεῖον 11 μ. κατὰ δὲ τὴν βάσιν, ὑπολογιζομένης τῆς ἀποστάσεως τοῦ ποδὸς τοῦ πρᾶνοῦς ἀπὸ τὴν κατακόρυφον τῆς ἐσωτερικῆς παρεῖας τοῦ τείχους, 16 μ., δὲν ἦτο λογικὸν διὰ λόγους οἰκονομίας μέσων καὶ χρόνου νὰ κατασκευασθῇ ἕξ ὀλοκλήρου συμπαγές. Ἰσχυρὸν προπέτασμα ἐπικλινές ἠδύνατο νὰ συγκρατήσῃ τὸ πηλητὸν χῶμα διὰ τοῦ ὁποῖου ἐπληροῦτο τὸ τεῖχος. Τὸ προπέτασμα κατασκευάσθη πράγματι ἰσχυρόν, χρησιμοποιηθείσης ἀφθόνου πηλασβέστου εἰς σημεῖον ὥστε τοῦτο νὰ ἀποβῇ λίαν δυσκατεδάφιστον. Ἐπειδὴ ὅμως λόγοι ἀσφαλείας ὑπεχρέωνον νὰ ἐνισχυθῇ κατὰ τὸ δυνατόν τὸ ἀνώτερον τμήμα τοῦ προπετάσματος, τὸ ἀντιστοιχοῦν ἀκριβῶς πρὸς τὸ ὕψος τοῦ ἐσωτερικοῦ τείχους ἀπὸ τῆς ὁδοῦ, καὶ τοῦτο ἵνα μὴ τούτου διασπωμένου διὰ τῶν βλημάτων τῶν κανονίων καὶ τῶν πολιορκητικῶν μηχανῶν ἢ διανοιγόμενου διὰ σηράγγων καταστῇ δυνατὴ ἢ ἄμεσος διείσδυσις τοῦ ἐχθροῦ εἰς τὴν πόλιν, ἐδόθη εἰς τοῦτο μέγα πάχος. Κατὰ πολὺ μικρότερον ἦτο τὸ πάχος τοῦ κατωτέρου τμήματος, εὐλόγως, ἀφοῦ διὰ μέσου τούτου θὰ ἦτο ἐξαιρετικῶς δυσχερὴς ἢ διάνοιξις ὁδοῦ προσπελάσεως μέχρι τῆς πόλεως, τῆς ὁποίας τὸ ἐπίπεδον ἦτο ὑψηλότερον, ὥστε ὁ ἐχθρὸς νὰ συναντᾷ ἐσωτερικῶς τὸν βράχον. Τοῦτο, πιστεύω, ἐρμηνεύει τὴν φαινομενικῶς παράδοξον κατασκευὴν τοῦ προπετάσματος, τὸ ὁποῖον ἐμφανίζει εἰς μὲν τὸ ἀνώτερον αὐτοῦ σημεῖον πάχος μέχρις 6 μ., εἰς δὲ τὴν βάσιν μέχρι 3.20 μ. Καθαρῶς τεχνικοὶ λόγοι ἐρμηνεύουν τὸν τρόπον τῆς στηρίξεως τοῦ πρᾶνοῦς διὰ καθέτων πρὸς αὐτὸ παραλλήλων τοίχων, σχηματιζόντων θαλάμους θολωτοὺς ἄνω καὶ λόγῳ τοῦ ἀνίσου πάχους τοῦ προπετάσματος φαινομενικῶς διπλοῦς, ἄνω καὶ κάτω, ἐνῶ εἰς τὴν πραγματικότητά οἱ θάλαμοι οὗτοι ἦσαν συνεχεῖς ἀπὸ κάτω μέχρις ἄνω. Οἱ παράλληλοι οὗτοι τοῖχοι τῶν θαλάμων, ὠκοδομημένοι δι' ἀργῶν λίθων καὶ πηλοῦ, συνεκράτουν τὸ προπέτασμα, ὥστε νὰ μὴ ἀποκλίνῃ πρὸς τὸ ἐσωτερικόν, διαρρηγνυόμενον, συμπιεζομένου τοῦ χώματος πληρώσεως, πράγμα τὸ ὁποῖον θὰ ἠδύνατο ἄλλως νὰ συμβῇ ἀφοῦ τὸ κέντρον τοῦ βάρους τοῦ πίπτει ἔξω τῆς βάσεως. Τὰ δὲ ὡς ἀνακουφιστικὰ μορφούμενα τόξα εἰς δύο διαφόρους στάθμας προωρίζοντο νὰ συγκρατήσουν καὶ τὴν ἄνω στρώσιν τοῦ τείχους, ἵνα μὴ αὕτη βαθμηδὸν καθιζήσῃ ἐντὸς τοῦ χώματος. Ἡ στρώσις αὕτη ἄλλως εἶχε κατασκευασθῇ ἐπίσης ἰσχυρὰ καὶ συμπαγῆς διὰ πηλασβέστου καὶ λίθων. Ἡ περίδρομος ἐπὶ τοῦ τείχους ὁδός, ἐφ' ἧς ἔβαινον αἱ περίπολοι καὶ βαρέα ἔτι ὄπλα (κανόνια κ. ἄ.), ἐμορφοῦτο πρὸς τὰ ἔξω, βαίνουσα ἐπὶ τοῦ παχυτάτου τμήματος τοῦ προπετάσματος καὶ εἶχε πλάτος περίπου 3,50 μ. Ἐσωτέρω ἐπὶ τοῦ τείχους, βαίνουσα ἐπὶ τῶν κορυφῶν τῶν ἀνακουφιστικῶν τόξων, ἐσχηματίζετο κατὰ τι ὑψηλότερον ἄλλη ὁδός,



Εἰκ. 9. — Ἄνω: Τομὴ τοῦ παλαιοῦ τείχους κατὰ τὸν πύργον. Κάτω: Τομὴ τοῦ παλαιοῦ τείχους κατὰ τὸ ἀνατολικὸν ἄκρον τοῦ ἔκσκαφέντος τμήματος.

προφανῶς μὴ βατὴ εἰς βαρέα ὄπλα, ἀφοῦ τὸ πάχος τῆς θολώσεως τῶν τόξων ἀνήρχετο μόλις εἰς 0,50 μ. Τὰ ἀνωτέρω στοιχεῖα φαίνονται σαφῶς εἰς τὰ παρεχόμενα σχέδια τόσον τῆς κατόψεως, ὅσον καὶ τῶν κατὰ μῆκος καὶ πλάτος τομῶν τοῦ τείχους, ὥστε νὰ παρέλκη λεπτομερεστέρα περιγραφή (βλέπε σχέδια εἰκόνων 9 καὶ 11). Ἡ μορφή τοῦ θωρακίου καὶ τοῦ δι' αὐτοῦ βαίνοντος ὑδαταγωγοῦ ἐγένετο γνωστὴ ἐξ ἄλλου τμήματος τοῦ τείχους, περὶ οὗ κατωτέρω. Τὸ πλάτος τῶν θαλά-



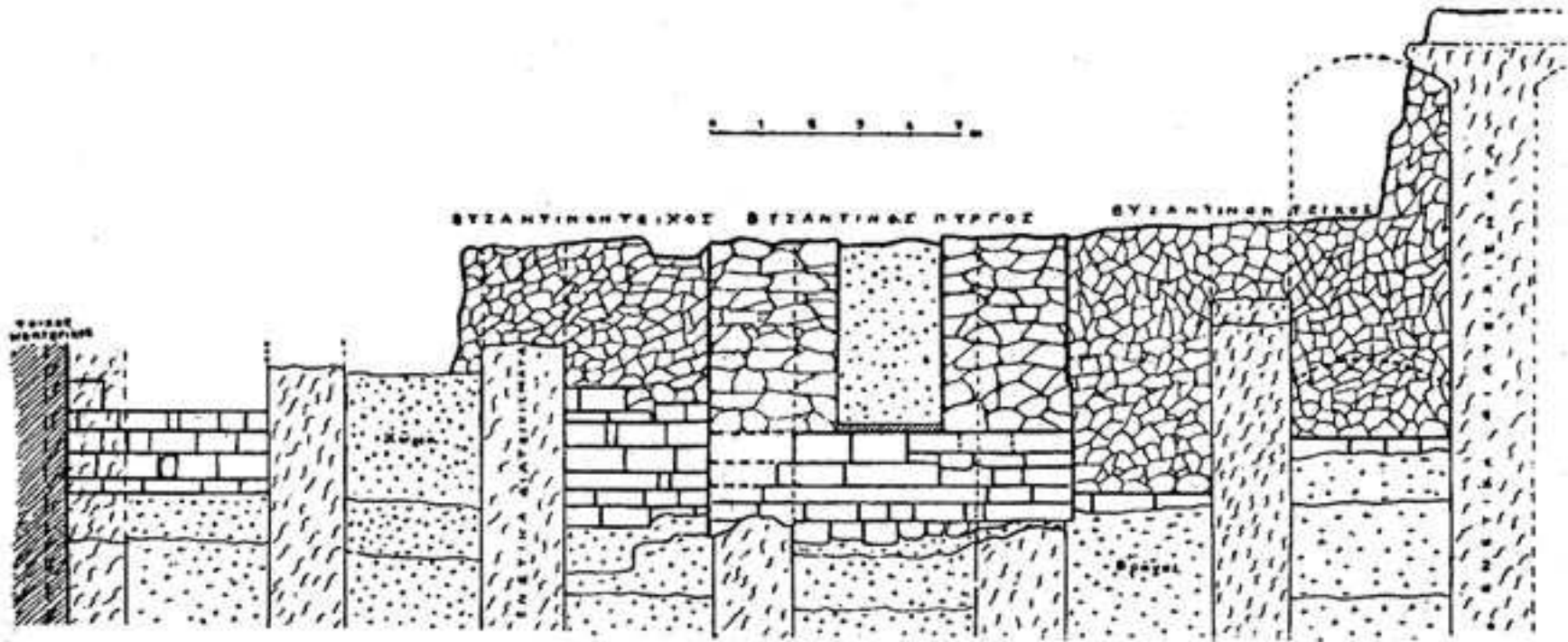
Εἰκ. 10. — Κάτοψις τοῦ ἐκκαφέντος τμήματος τοῦ παλαιοῦ τείχους.

μων, οἷτινες ὡς ἐλέχθη ἦσαν πεπληρωμένοι διὰ πηλοῦ χώματος καὶ εὐρέθησαν οὕτω, μὴ ἔχοντες οὐδεμίαν εἴτε πρὸς τὸ ἐξωτερικὸν εἴτε πρὸς τὸ ἐσωτερικὸν πρόσβασιν, ποικίλλει ἀπὸ 2,80 μέχρι 3,40 μ. (βλ. κάτοψιν εἰκ. 10). Κατὰ τὴν δημοσίευσιν τῶν προγενεστέρων περὶ τῶν τειχῶν μελετῶν μου ἦσαν γνωστὰ τὰ ἄνω μέρη τινῶν ἐκ τῶν θαλάμων κατὰ τὸ τμήμα τοῦ τείχους τὸ καταλήγον εἰς τὴν 'Ὠραίαν Πύλην'. Οἱ ἰδιῶται διατρήσαντες τὸ ἐσωτερικὸν τείχος ἀφήρσαν τὸ χῶμα καὶ ἐχρησιμοποίησαν τοὺς θαλαμίσκους ὡς ἀποθήκας ἢ μαγαζία. Εἶχε τότε νομισθῆ ὅτι οἱ θάλαμοι οὗτοι δὲν εἶχον μέγα βάθος καὶ ὅτι ἡ σειρά τούτων περιορίζετο μόνον εἰς τὸ τμήμα τοῦτο τοῦ τείχους. Νῦν κατέστη σαφές ὅτι οἱ θάλαμοι μὲ τὰ ἀνακουφιστικὰ τόξα ἐξετείνοντο καθ' ὅλον τὸ μῆκος τοῦ τείχους καὶ ὅτι πανταχοῦ κατεσκευάσθησαν μὲ τὸ αὐτὸ μέγα βάθος. Κατὰ διαστήματα τὰ ὅποια νῦν διὰ μετρήσεων καθωρίσθησαν, ἐσχηματίζοντο πύργοι περὶ τῆς μορφῆς καὶ τοῦ χαρακτῆρος τῶν ὁποίων θὰ γίνῃ περαιτέρω λόγος, διότι, ὡς ἀπε-

¹⁾ Αὐτόθι σ. 359.

δείχθη, κατεσκευάσθησαν καὶ αὐτοὶ διὰ διαπλατύνσεως τῶν ἀρχικῶν παλαιότερων πύργων.

Ἄν ὁ τρόπος μετασκευῆς τοῦ ἀρχικοῦ τείχους ὑπὸ τῶν Ἑνετῶν διελευκάνθη πλήρως διὰ τῶν ἐλθόντων εἰς φῶς νέων στοιχείων, πολὺ σημαντικώτερα συμπεράσματα προκύπτουν νῦν ὡς πρὸς τὸ παλαιότερον τεῖχος, τὸ ὁποῖον ἐνεσωματώθη κατὰ τὴν μετασκευὴν καὶ τὸ ὁ-



Εἰκ. 11. — Τομὴ κατὰ μῆκος ἐν προβολῇ τοῦ ἐκσκαφέντος τμήματος τοῦ παλαιοῦ τείχους.

ποῖον ἡμεῖς εὐθὺς ἐξ ἀρχῆς ἐθεωρήσαμεν ὡς βυζαντινόν. Διὰ τῆς ἀφαιρέσεως τῶν ἐσωτερικῶν ἐπιχωματώσεων καὶ τῆς καθαιρέσεως τινῶν τῶν ἐνετικῶν προσκτισμάτων, ὡς ἐγένετο αὕτη κατὰ τὴν πρόοδον τῶν οἰκοδομικῶν ἐργασιῶν τοῦ κινηματοθεάτρου, ἦλθεν εἰς φῶς ἡ ἐξωτερικὴ πλευρὰ τοῦ παλαιότερου τείχους ἐπὶ μῆκος 28 μέτρων καὶ εἰς ἐπὶ πλέον τετράγωνος πύργος, ὅμοιος πρὸς τὸν προηγουμένως ἀποκαλυφθέντα^{*)}. Τὸ τεῖχος κατέστη φανερόν μέχρις αὐτῶν τῶν θεμελίων του, ἐδραζομένων ἐπὶ τοῦ φυσικοῦ βράχου. Ὁ βράχος εὐρίσκεται εἰς ἀρκετὰ ὑψηλότερον ἐπίπεδον σχετικῶς μὲ τὴν βάσιν τοῦ ἐνετικοῦ πρσανοῦς, φθάνων μέχρι 3.80 μ. Τὸ παλαιὸν τεῖχος ἔχει οὕτω θεμελιωθῆ ἀκολουθουμένης τῆς γραμμῆς τοῦ φυσικοῦ βράχου, ὅστις, φαίνεται, κατέρχεται βαθμηδὸν καθ' ὅσον βαίνει δυτικώτερον διὰ νὰ ἀνέλθῃ ὀλίγον πάλιν. Προφανῶς ὁ βράχος ἀπεκόπη καθ' ὅλον τὸ πρόσθιον τμήμα κατὰ τὴν διαπλατύνσιν τοῦ τείχους, ἀφέθη ὅμως εἰς τὸ ὕψος του κατὰ τὸ βάθος ὅπου ἐθεμελιοῦτο τὸ παλαιὸν τεῖχος, τὸ ὁποῖον, ὡς ἐλέχθη, ἀπετέλεσε τὴν ἔσω πλευρὰν τοῦ διαπλατυνθέντος τείχους. Τοῦτο καθίσταται ἐμφανὲς εἰς τὴν τομὴν Α—Β τοῦ σχεδίου εἰκ. 9 κάτω. Τὰ δια-

^{*)} Φωτογραφίαν καὶ ἀτελὲς σχέδιον κατόψεως βλ. «Κρητ. Χρονικά», αὐτά-
θι εἰκ. 4 - 5, σ. 354 καὶ 356.

τειχίσματα, ὡς ἦτο ἐπόμενον, ἀπλῶς ἐφάπτονται, χωρὶς νὰ συνδέωνται καθ' οἷονδήποτε τρόπον, μὲ τὴν ἐξωτερικὴν πλευρὰν τοῦ παλαιοῦ τείχους. Οὕτω ὅπου ταῦτα καθηρέθησαν ἐμφανίζεται ἄθικτον τὸ τεῖχος τοῦτο. Ὁ πύργος ἐξέχει πρὸς τὰ ἔξω 5,10 μ., δηλαδὴ ὅσον ἀκριβῶς καὶ ὁ πρῶτος ἀνακαλυφθεὶς, ἔχει δὲ πλάτος 7,20 μ.⁹. Ὡς αὐτὸ τὸ τεῖχος, εἶναι ἄριστα ὠκοδομημένος καὶ πρὸ τῆς καθαιρέσεώς του ὑπὸ τοῦ ἰδιοκτῆτου ἐσώζετο εἰς τὸ ὕψος τοῦ λοιποῦ τείχους. Εὐθύς ἐξ ἀρχῆς γίνεται ἀντιληπτὴ ἡ διαφορὰ δομῆς τοῦ κατωτέρου μέρους τοῦ τείχους καὶ τοῦ πύργου ἀπὸ τὸ ἀνώτερον. Πράγματι διακρίνει τις, ἐδραζομένους ἀμέσως ἐπὶ τοῦ βράχου, τοὺς ὠραίους δόμους, ψευδοῖσοδομικῶς διατεταγμένους, τοῦ κατωτέρου τμήματος, οἵτινες προφανῶς δὲν ἀποτελοῦν θεμελίωσιν, ἀλλ' εἶναι λείψανα παλαιότερου, ἄριστα ὠκοδομημένου τείχους· τοῦτο συνάγεται ἐκ τῆς παρατηρήσεως ὅτι ἐνῶ ἐνιαχοῦ ἀποτελοῦν ἑπτὰ ἐπαλλήλους σειράς, ἀλλαχοῦ διασώζονται εἰς μικρότερον ἀριθμὸν καὶ εἰς τινα σημεῖα σώζεται εἷς καὶ μόνον δόμος. Ἡ ἄνω τούτων συμπλήρωσις τοῦ τείχους ἔγινε πληρωθέντων τῶν κενῶν, ὅπου ὑπῆρχον τοιαῦτα, καὶ ἀκολουθηθείσης τῆς αὐτῆς ἐξωτερικῆς ἐπιφανείας, οὕτως ὥστε ἐκ τοῦ μακρόθεν τὸ τεῖχος νὰ ἐμφανίζεται μὲ ἐπιφάνειαν ἐνιαίαν. Ἐνῶ οἱ ἀποτελοῦντες τοὺς δόμους πελεκητοὶ λίθοι εἶναι μεγάλοι—τινὲς μάλιστα ἐξαιρετικοῦ μήκους, ἐξικνούμενοι τὸ 1,60 μ.—καὶ ὑψηλοὶ (μέχρι 0,65 μ.), οἱ χρησιμοποιηθέντες διὰ τὴν ἐποικοδόμησιν λίθοι εἶναι μικρότεροι καὶ μᾶλλον ἀκανόνιστοι¹⁰, ἔχουν δὲ κτισθῆ μὲ ἄφθονον πηλάσβεστον, ἀνάμικτον μὲ μικρὰς κεράμους, ὅχι ὅμως τόσον λευκὴν ὅσον εἶναι ἡ διὰ τὸ ἐνετικὸν προπέτασμα χρησιμοποιηθεῖσα. Ὡς ἀπεδείχθη ἀπὸ τὸν πρῶτον πύργον, κατὰ τὰς γωνίας καὶ εἰς πολλὰ σημεῖα τῆς συνεχοῦς ἐπιφανείας τοῦ τείχους ἐχρησιμοποιήθησαν καλῶς συναρμοζόμενοι κυβόλιθοι¹¹, ἀλλὰ τοῦτο δὲν μεταβάλλει τὸν χαρακτῆρα τῆς καθόλου δομῆσεως. Εἰς τὸ διασπασθὲν ἀνώτερον τμῆμα τοῦ τείχους τούτου, κατὰ τὸ ἀνατολικὸν ἄκρον (βλ. τομὴν Α—Β σχεδίου εἰκ. 9 κάτω), διακρίνεται σαφῶς ἡ κατὰ στρώσεις (σήμερον λέγονται εἰς τὴν Κρήτην «ντουζένια») οἰκοδόμησις. Ἡ γενικὴ παρεχομένη ἐντύπωσις εἶναι ὅτι τὸ ἀρχικὸν τεῖχος, ἄριστα διὰ

⁹) Τοῦ πρώτου πύργου τὸ πλάτος εἶχον καθορίσει εἰς 6,50 μ. ἀλλ' ἡ μέτρησις εἶναι δυνατὸν νὰ μὴ εἶναι ἀπολύτως ἀκριβῆς λόγῳ τῆς ἐπαφῆς τοῦ πύργου μὲ νεωτερικὴν οἰκοδομήν. Διαφορὰ τις ἴσως ἐπίσης ὑπῆρχε μεταξὺ κρηπίδος καὶ κορυφῆς.

¹⁰) Εἰς τὸ σχέδιον ὅμως οἱ τελευταῖοι ἀπεδόθησαν πολὺ μικρότεροι ἐν ἀναλογίᾳ μὲ τοὺς πελεκητούς. Ἐκ παραδρομῆς παρελείφθησαν μερικὰ διαχωριστικὰ γραμμίδια εἰς τὸν 1ον καὶ 2ον ἐκ τῶν κάτω δόμων τῆς κρηπίδος τοῦ πύργου.

¹¹) Βλ. αὐτόθι σ. 355.

πελεκητῶν λίθων ὠκοδομημένον, καθηρέθη, βραδύτερον δὲ ἐπανωκοδομήθη καὶ συνεπληρώθη μέχρι καὶ τῶν κροσσῶν τῆς ἐπιστέψεώς του.

Τοῦ κατὰ τὸ πλεῖστον αὐτοῦ μέρος καθαιρεθέντος ὑπὸ τοῦ οἰκοδομοῦντος ἰδιοκλήτου πύργου, ὅστις διασώζει κατὰ τὴν προσθίαν πλευρὰν πέντε δόμους, κατὰ τὴν δυτικὴν τέσσαρας καὶ κατὰ τὴν ἀνατολικὴν μόνον ἓνα καὶ ὅστις κατὰ τὰ λοιπὰ ὠκοδομήθη κατὰ τὸν περιγραφέντα τρόπον, διασώζεται ἡ κρηπὶς θεμελιώσεως, συμπληροῦσα τὸν βράχον εἰς τὸ πρόσθιον τμήμα καὶ προβάλλουσα κατὰ 0,15 μ. περίπου τῆς ἐπιφανείας τοῦ πύργου. Σαφῶς διακρίνεται ὁ θάλαμος εἰσόδου, (βλ. κάτοψιν εἰκ. 10), προεκτεινόμενος μέχρι τῆς ἔξω ἐπιφανείας τοῦ τείχους, ἀκριβῶς ὡς εἰς τὸν πρῶτον πύργον¹². Τὰ τοιχώματά του ἔχουν τὸ αὐτὸ πάχος, 2,50 μ., καὶ τὸ μῆκος του εἶναι ἐπίσης τὸ αὐτὸ (5 μ.). Τὸ πλάτος ὁμῶς εἶναι κατὰ τι μεγαλύτερον¹³. Κατὰ τὴν ΝΑ γωνίαν διακρίνει τις τὴν κεραμόχρουν ἐπίστρωσιν τοῦ θαλάμου. Δυστυχῶς οὐδὲν πλέον διασώζεται ἀπὸ τὸν θαλαμίσκον καὶ τὴν θυρίδα κατοπτέσεως. Ὅμως εἰς τὴν κάτοψιν (ἐν προβολῇ) καὶ τὴν τομὴν ἀπεδόθησαν ταῦτα κατ' ἀντιστοιχίαν τοῦ πρώτου πύργου. Οὕτω βάσει τῶν συγκεντρωθέντων στοιχείων τὰ ὅποια παρέχουν ἡμῖν οἱ δύο πύργοι παρέχομεν ἔνταῦθα ἐν τομῇ κατ' ἀναπαράστασιν εἰκόνα τοῦ ὅλου πύργου (εἰκ. 9, ἄνω), εἰς τὴν ὁποίαν θεωροῦμεν ὡς ὑποθετικὸν στοιχεῖον μόνον τὸ ὕψος τοῦ θαλάμου εἰσόδου καὶ τὸ τῆς διὰ κροσσῶν ἐπιστέψεως. Ἐλήφθησαν ὑπ' ὄψει διὰ τὴν ἀναπαράστασιν ταύτην τὰ στοιχεῖα τὰ ὅποια παρέχουν τὰ βυζαντινὰ τείχη τῆς Κωνσταντινουπόλεως καὶ τῆς Θεσσαλονίκης¹⁴, μάλιστα τὰ τελευταῖα, ὅπου καὶ οἱ τετράγωνοι πύργοι φαίνονται πολὺ ἀνάλογοι. Παρατηρεῖ τις εἰς ταῦτα ὅτι τὸ ὕψος τῶν πύργων σχετικῶς μὲ τὸ ὕψος τοῦ τείχους δὲν εἶναι μέγα καὶ ὅτι οἱ ἐπιστέφοντες κροσσοὶ εἰς τὰ δεύτερα εἶναι πολλοί¹⁵. Κατὰ τὴν μελέτην τῶν στοιχείων τοῦ πρώτου πύργου εἶχε πιστευθῆ ὅτι τὸ ὕψος τῆς παρερχομένης ἐσωτερικῶς πρὸ τοῦ τείχους ὁδοῦ δὲν θὰ ἦτο οὐσιαστικῶς διάφορον τοῦ σημερινοῦ ὡς ἐκ τούτου ὑπελογίσθη ὡς δάπεδον τοῦ θαλάμου εἰσόδου τὸ συμπλητὸν χῶμα τὸ ἀντιστοιχοῦν πρὸς τὸ ὕψος

¹²) Αὐτόθι σ. 356, εἰκ. 5. Εἰς τὴν κάτοψιν τοῦ δευτέρου πύργου ἀπέδωσα ἐσφαλμένως τὸν μυχόν, παρασυρθείς ἐκ τῆς τομῆς. Ἡ γραμμὴ ἐκεῖ δεόν νὰ ἀποδοθῆ ὡς ἀπλῆ.

¹³) Ἐκ τούτου καταφαίνεται ὅτι τὸ πλάτος τῶν πύργων δὲν ἦτο πάντοτε τὸ αὐτό. Βλέπε καὶ ἀνωτέρω σημείωσιν 9.

¹⁴) Προχείρως βλ. τὰ τείχη τῆς Κωνσταντινουπόλεως: Παπαρηγόπουλος, Ἱστορία Ἑλλην. Ἔθνους Ε', σ. 341, εἰκὼν κατ' ἀναπαράστασιν τὰ τείχη Θεσσαλονίκης Ch. Diehl, Salonique, Paris 1920, σ. 36.

¹⁵) Εἰς τὰ κατ' ἀναπαράστασιν σχέδιά μου ἐτέθησαν ἴσως περισσότεροι καὶ μικρότεροι τοῦ δέοντος κροσσοί.

τῆς ὁδοῦ. Νῦν ὅμως, μετὰ τὴν ἀνακάλυψιν τῆς κεραμοχρόου ἐπιστρώσεως κατὰ τὸ βάθος τοῦ θαλάμου καὶ εἰς ὕψος 1,80 μ. ἀπὸ τῶν θεμελίων τοῦ πύργου, ἀποδεικνύεται ὅτι ὁ θαλαμίσκος κατοπτρεύσεως εὐρίσκετο πολὺ ὑψηλότερον τοῦ δαπέδου, εἰς ὕψος 5,40 μ., καὶ ἐπομένως ἢ εἰς τοῦτον πρόσβασις θὰ ἔδει νὰ γίνεται διὰ κλίμακος, προφανῶς ξυλίνης καὶ ἴσως περιαιρετῆς.

Μετὰ τὴν ἀποκάλυψιν τῶν δύο πύργων τὸ «διάμεσον δόμημα»¹⁶ ἢ μεταπύργιον προπέτασμα τοῦ παλαιοῦ τείχους, δύναται νὰ μετρηθῆ καὶ βάσει τῆς μετρήσεως ταύτης νὰ καθορισθῆ ἢ κατὰ μέσον ὄρον ἀπόστασις πάντων τῶν πύργων ἀπ' ἀλλήλων καὶ νὰ καθορισθῆ ἢ θέσις των καὶ περίπου ὁ ἀριθμὸς των. Τὸ μεταπύργιον τοῦτο εἶναι 21 μέτρα. Οὕτω βάσει τοῦ καθορισθέντος τούτου στοιχείου ἀνευρέθη ἢ κατὰ προσέγγισιν θέσις τῶν δύο ἐπομένων πρὸς ἀνατολὰς πύργων, οἵτινες καθ' ὁλοκληρίαν κατέστησαν ἄφαντοι, ἐπειδὴ ἐπὶ τοῦ τμήματος τούτου τοῦ τείχους ἔχουν γίνει νεωτερικαὶ οἰκοδομαί. Ἀκριβῶς δὲ εἰς τὴν θέσιν εἰς τὴν ὁποίαν θὰ ἔδει νὰ εὐρίσκεται μετὰ τοὺς ἔξαφανισθέντας τούτους πύργους ὁ ἀμέσως ἐπόμενος διεπιστώθη ὅτι ὑπάρχουν λείψανα πύργου, καθ' ὃ σημεῖον εἶχα καὶ παλαιότερον θεωρήσει ὡς πιθανὴν τὴν ὑπαρξιν πύργου ἐκ τοῦ διακρινομένου ἀνοίγματος, μὲ ἡρμοσμένας διὰ ξεστῶν λίθων παραστάδας¹⁷. Κατόπιν τῆς διαπιστώσεως ταύτης ἐγένετο ἐπιμελὴς ἔρευνα καὶ μελέτη τῶν διασφζομένων κατὰ χώραν λειψάνων, ἀτυχῶς χωρὶς νὰ συμπληρωθῆ αὕτη διὰ δοκιμαστικῆς σκαφῆς. Βάσει τῶν προκυψάντων στοιχείων ἀνεπαρέστησα ἐν κατόψει καὶ τομῇ τὸν πύργον τοῦτον (βλ. σχέδια εἰκ. 12), ὅστις ἀποδεικνύεται ὅτι εἶναι ὁ γωνιακὸς πρὸς τὴν Ὠραίαν Πύλην. Διὰ τὴν ἀναπαράστασιν ταύτην καὶ πάλιν ἐλήφθησαν ὑπ' ὄψει καὶ συνηρμόσθησαν τὰ στοιχεῖα τῶν ἄλλων πύργων.

Τὰ προκύψαντα διὰ τὸν πύργον τοῦτον στοιχεῖα εἶναι τὰ ἀκόλουθα: Τὸ τεῖχος δὲν φαίνεται προεκτεινόμενον πέραν τούτου καὶ ἢ κλείουσα ἀνατολικὴ πλευρὰ ἀντὶ νὰ εἶναι κάθετος ἐπὶ τὴν ἐσωτερικὴν παρεῖαν εἶναι ἐγκαρσία¹⁸. Τοῦτο δύναται νὰ ἐρμηνευθῆ μόνον μὲ τὴν ὑπαρξιν πύλης κατὰ τὸ σημεῖον τοῦτο, ἣτις θὰ ἦτο εὐρυτέρα πρὸς τὰ

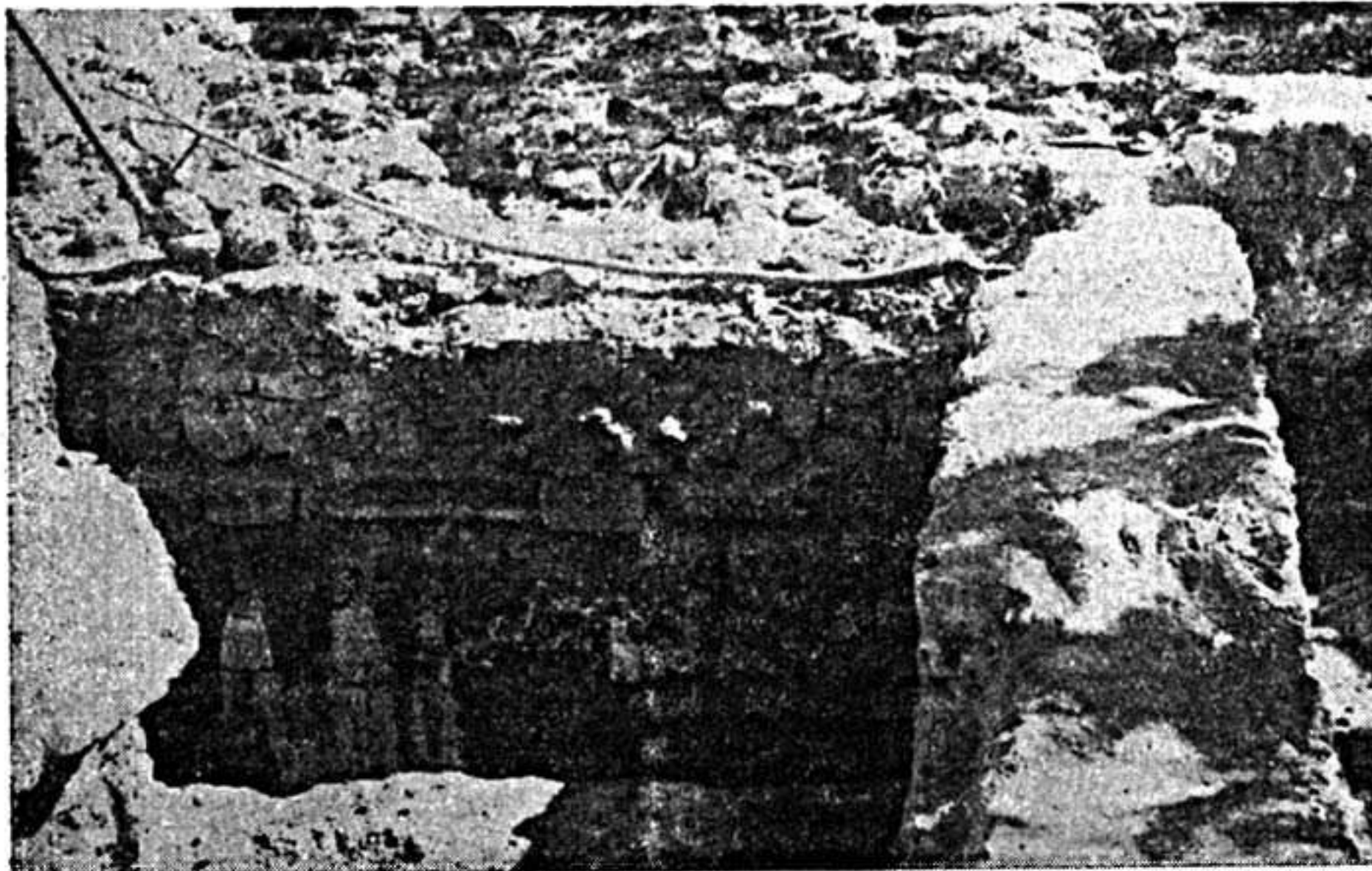
¹⁶) Ὁ ὄρος εἶναι τοῦ Λέοντος Διακόνου (Leonis Diaconi, *Historiae Corpus Script. Hist. Byz.* XXXIII, Bonnae. 28 σ. 26).

¹⁷) Βλ. καὶ «Κρητ. Χρονικά», Δ', σ. 356.

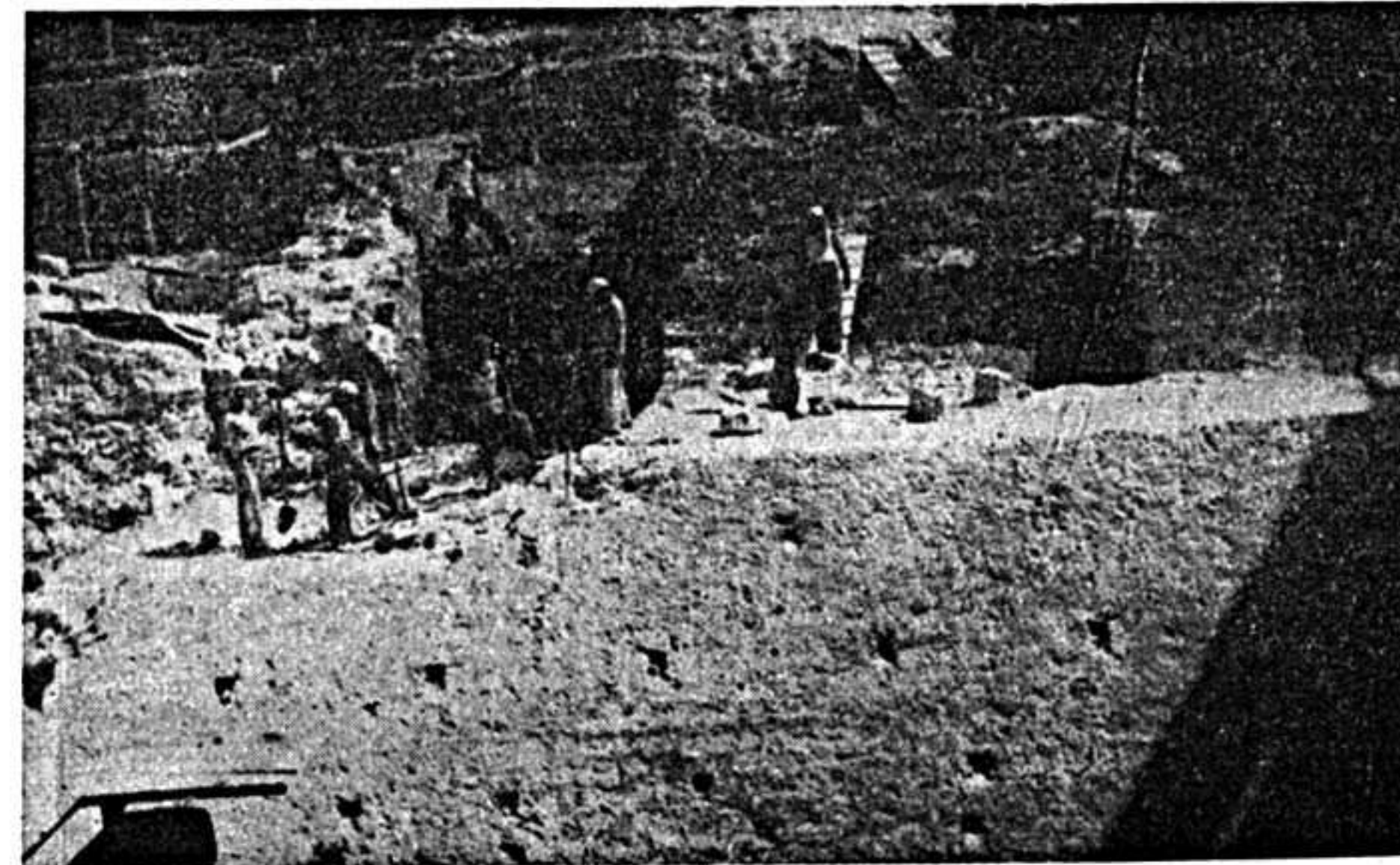
¹⁸) Σήμερον ὁ χώρος καλύπτεται ὑπὸ νεωτερικῶν προσκτισμάτων, ἀλλὰ ἡ γραμμὴ τῆς πλευρᾶς τοῦ τείχους εἶναι ὁρατὴ. Εἰς προέκτασιν τῆς πλευρᾶς ταύτης ἀπεκαλύφθη ἢ ἀνατολικὴ πλευρὰ τῶν δεξαμενῶν Ἁγ. Γεωργίου, αἵτινες ἐστηρίχθησαν εἰς τὸ παλαιὸν τεῖχος. Βλ. ἀνωτέρω σημ. 3.



Είκ. 1. — Κατά μήκος ὄψεις τῶν ἀποκαλυφθέντων λειψάνων τοῦ παλαιότερου τείχους τοῦ Χάνδακος.



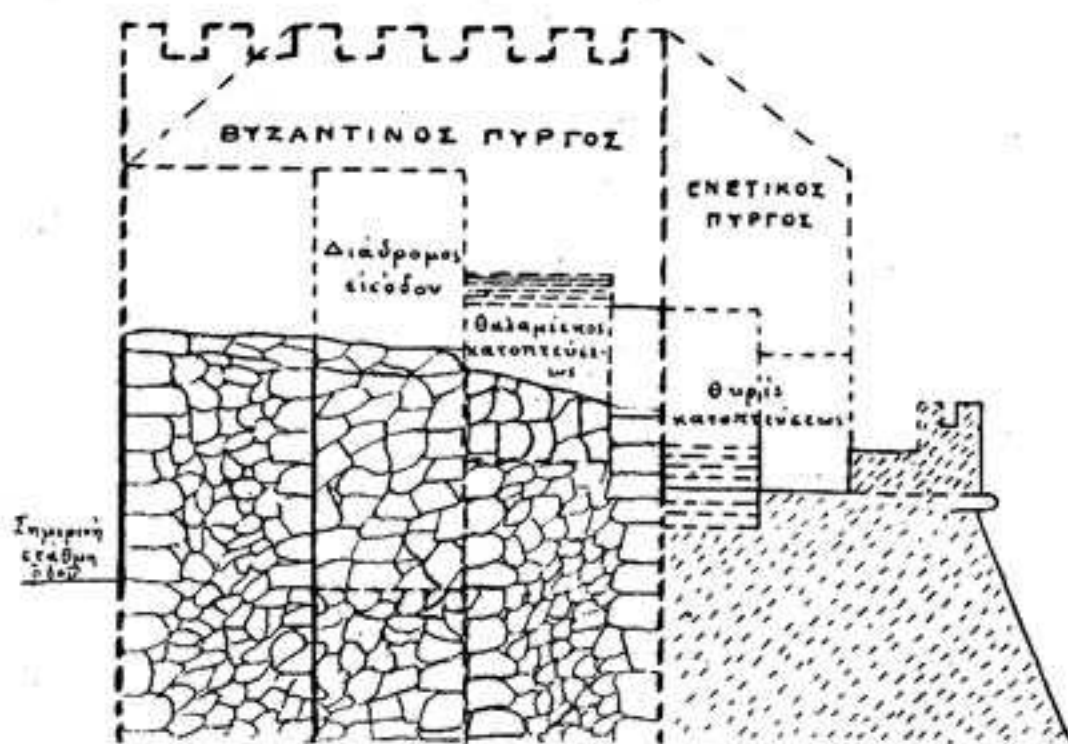
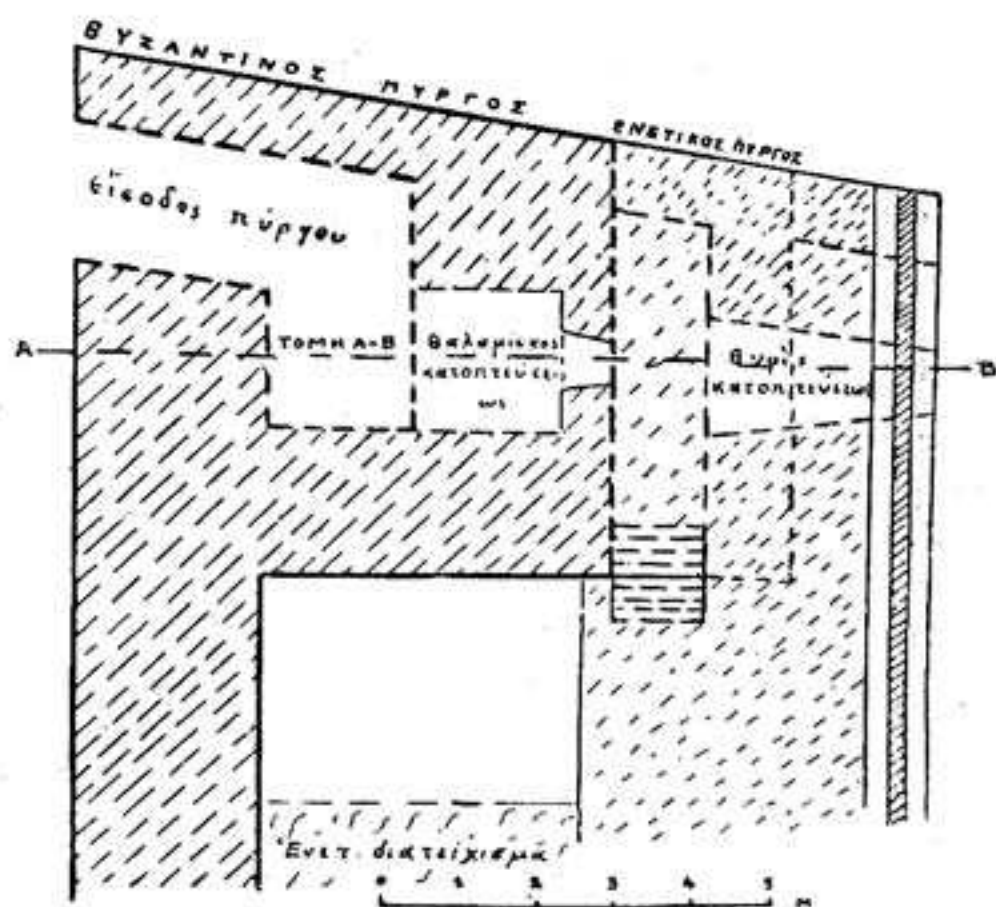
Είκ. 2. — Τὸ ἀραβικὸν κρηπίδωμα τοῦ παλαιότερου τείχους τοῦ Χάνδακος.



Είκ. 3. — Τὸ ἐνετικὸν προπέτασμα τοῦ παλαιότερου τείχους τοῦ Χάνδακος.

ἔξω. Τὴν κατὰ τὸ σημεῖον τοῦτο ὑπαρξιν πύλης εἶχομεν ἤδη διαγνώσει βάσει ἄλλων στοιχείων (τῶν παρακειμένων ἐκκλησιῶν τοῦ Ἁγίου Νικολάου τῆς Ὠραίας Πύλης καὶ τῆς Ὠραιοφυλίτισσας καὶ τῶν ἐνδείξεων τῶν παρεχομένων ὑπὸ τῶν παλαιότερων ἐνετικῶν χαρτῶν τῆς πόλεως)¹⁹. Τὸ ἄνοιγμα τῆς πύλης ἦτο ἐλάχιστα δυτικώτερον τῆς σημερινῆς ἐκεῖθεν παρεχομένης πρὸς τὴν Πλατεῖαν ὁδοῦ, ὅπου εἶχον προσδιορίσει τὴν θέσιν τῆς Πύλης. Τὸ μέγεθος τοῦ πύργου δύναται ὡς ἔγγιστα νὰ ὑπολογισθῇ, καθ' ὅσον διακρίνεται ἡ δυτικὴ πλευρὰ του προβάλλουσα τοῦλάχιστον κατὰ 4,50 μ., δι' ἧς καθορίζεται ὡς ἐξωτερικὸν πλάτος 5,60 μ., ἐσωτερικὸν δὲ 6,80.

Ὁ θάλαμος εἰσόδου εἰς τὸ ἐσωτερικόν του δὲν εἶναι ἐμφανῆς. Δοθέντος ὅμως ὅτι ἡ εἴσοδος διακρίνεται σαφῶς εἰς ὕψος 1,90 μ. διασωζομένη²⁰ καὶ πλησίον τῆς γωνίας—ὄχι κατὰ τὸν ἄξονα τοῦ πύργου—κειμένη, ἔχουσα τὸ αὐτὸ περίπου πλάτος μὲ τὰς τῶν ἄλλων πύργων (1,80 μ.), δύναται νὰ θεωρηθῇ σχεδὸν βέβαιον ὅτι ἡ ἐσωτερικὴ διαμόρφωσις θὰ ἦτο περίπου ὡς ἀπεδόθη εἰς τὴν διαγραμματικὴν ἀναπαράστασιν, ἀφοῦ ὁ θαλαμίσκος κατοπτρεύσεως θὰ ἦτο ὀψωσδήποτε κατὰ τὸν ἄξονα τοῦ πύργου. Ὅτι δὲ καὶ εἰς τὸν τελευ-



Εἰκ. 12.— Κάτοψις καὶ τομὴ τοῦ κατὰ τὴν Ὠραίαν Πύλην πύργου.

¹⁹⁾ «Κρητικά Χρονικά» Α', σ. 244.

²⁰⁾ Σήμερον ἡ εἴσοδος αὕτη εἶναι διατειχισμένη· διακρίνονται σαφῶς αἱ παραστάδες, τῶν ὁποίων ὅμως τινες πελεκητοὶ λίθοι μετεκινήθησαν καὶ ἴσως ποτὲ πεσόντες ἐποποθετήθησαν ἐκ νέου.

ταῖον τοῦτον πρὸς τὴν πύλην πύργον ὑπῆρχε θαλαμίσκος κατοπτεύσεως ἀποδεικνύεται ἀπὸ τὰ ἐμφανῆ στοιχεῖα ἀναπροσαρμογῆς τοῦ πύργου, πάλιν μὲ θάλαμον κατοπτεύσεως, ὑπὸ τῶν Ἑνετῶν κατὰ τὴν γενομένην διαπλάτυνσιν τοῦ τείχους. Ὁ πύργος τῆς πύλης ἦτο μικρότερος κατὰ τι τῶν ἄλλων καὶ τοῦτο φαίνεται τῷ ὄντι παράδοξον²¹. Προφανῶς ἡ πύλη εἶχε καὶ ἄλλην ἐνίσχυσιν, τὴν ὁποίαν νῦν ἀγνοοῦμεν.

Κατὰ τὸν τελευταῖον τοῦτον πρὸς τὴν Ὠραίαν Πύλην πύργον διεπιστώθη καὶ πάλιν ὁ τρόπος καθ' ὃν ἐγένετο ἡ ἀναπροσαρμογὴ τοῦ παλαιότερου τείχους εἰς τὸ νεώτερον ὑπὸ τῶν Ἑνετῶν. Οὕτω ἀνεγνωρίσθη τὸ παρὰ τὸν πύργον ἀνακουφιστικὸν τόξον καὶ περαιτέρω τὰ λείψανα τῶν διατειχισμάτων²², ἐβεβαιώθη ἡ ὑπαρξίς τοῦ παχυτέρου τμήματος τοῦ προπετάσματος, ἐφ' οὗ ἔβαινε ἡ ὁδὸς τῶν περιπόλων καὶ κατὰ τὸ κράσπεδον αὐτῆς ἀνεγνωρίσθη ἐπίσης τὸ χαμηλὸν θωράκιον (ὑψους 0,60 μ.), διὰ τοῦ ὁποίου μέσῳ ἀνοικτοῦ ἀγωγοῦ διωχετεύθη τὸ ὕδωρ τοῦ ὑδραγωγείου Μοροζίνη²³. Ἡ ἀνάλογος πρὸς τὸν πρῶτον πύργον διαμόρφωσις τοῦ διαπλατυνθέντος πύργου ἐπεβεβαιώθη πρῶτον ἐκ τῆς χαμηλοτέρας στάθμης τοῦ πρὸ τοῦ παλαιοῦ πύργου δαπέδου, προφανῶς στάθμης μιᾶς τῶν κατερχομένων εἰς τὸν διάδρομον τοῦ κατοπτευτηρίου θαλάμου βαθμίδων καὶ ἐκ τῆς ὑπάρξεως τοῦ κλείοντος τὸν διάδρομον τοῦτον πρὸς νότον· εἰς τὸν τοῖχον τοῦτον θὰ εἶχεν ἀνοιχθῆ ἡ νέα κατοπτευτήριος θυρίς, ἣτις ἐξηκριβώθη διὰ τὸν πρῶτον πύργον. Εἰς τὴν κάτοψιν καὶ τομὴν γίνεται σαφῆς ἡ ὅλη μορφή τοῦ πύργου μετὰ τὴν ἐνετικὴν ἀναπροσαρμογὴν. Ἡ ἀναπαράστασις καὶ τῶν δύο πύργων ἐγένετο βάσει ὅλων τῶν δεδομένων τὰ ὁποῖα προέκυψαν ἀπὸ τὴν μελέτην τοῦ πρώτου καὶ τοῦ τελευταίου πύργου, μὲ συναρμογὴν τῶν στοιχείων τὰ ὁποῖα παρέσχεν ὁ Ἑνετολόγος Gius. Gerola διὰ τοὺς ἐπὶ τῶν τειχῶν ἐνετικούς πυργίσκους. Ἀνεγνωρίσθη πράγματι ὑφ' ἡμῶν ὅτι τὰ ὑπὸ τοῦ ἀνωτέρω ἐρευνητοῦ παρατεθέντα σχέδιον καὶ φωτογραφία ἀφοροῦν, ὅχι, ὡς ἐν ἀρχῇ ὑπετέθη²⁴, εἰς διαφόρους πυργίσκους, ἀλλ' εἰς αὐτοὺς τούτους τοὺς παλαιούς,

²¹) Παρατήρησα ἤδη ὅτι πιθανῶς οἱ πύργοι κάτω ἦσαν πλατύτεροι καὶ παχύτεροι.

²²) Τὰ κατὰ συνέχειαν τοῦ πύργου ἄνω ἀνακουφιστικὰ τόξα καὶ τὸ ἀνώτερον τμήμα τοῦ προπετάσματος ἐσώζοντο μέχρι τοῦ παρελθόντος ἔτους καλῶς, ὀπισθεν τοῦ Ξενοδοχείου «Κάντια Πάλας». Ἀτυχῶς ἐδόθη ἡ ἄδεια κατεδαφίσεως ὑπὸ τοῦ τότε Ὑπουργοῦ Μιχαήλ (ἀποθανόντος ἤδη) παρὰ τὴν γνώμην τῆς ἐνταῦθα Ἀρχαιολ. Ὑπηρεσίας καὶ τοῦ Ἀρχαιολ. Συμβουλίου.

²³) Βλ. Gerola, M. Ven. I, σ. 124 εἰκ. 59 καὶ IV σ. 24. Δὲν φαίνεται πιθανὸν ὅτι τὸ χαμηλὸν τοῦτο θωράκιον, τὸ ὁποῖον ἀνεπαρκῶς θὰ ἐκάλυπτε τοὺς ἐπὶ τοῦ τείχους ἄνδρας, ἦτο τὸ ἀρχικόν. Πιθανώτατα κατεσκευάσθη χαμηλὸν διὰ νὰ διέλθῃ δι' αὐτοῦ ὁ ἀγωγὸς τοῦ ὑδραγωγείου.

²⁴) Βλ. «Κρητ. Χρονικά» Δ', σ. 358 - 359.

ὡς ἀνεπροσαρμόσθησαν. Τὸ πρᾶγμα δὲν ἐγένετο ἀμέσως ἀντιληπτόν, διότι εἰς τὸν πρῶτον πύργον ἡ θυρὶς κατοπτεύσεως φαίνεται ὡς διήκουσα μέχρι τοῦ χείλους τοῦ προπετάσματος· καὶ τοῦτο διότι σφύζεται μόνον τὸ κάτω μέρος αὐτῆς. Εἶναι φανερόν ἐκ τοῦ παρατιθεμένου διαγράμματος ὅτι πράγματι ἡ θυρὶς εἰς τὸ κάτω αὐτῆς μέρος ἠνοίγετο μέχρι τοῦ χείλους τοῦ προπετάσματος. Ἐπίσης τὴν ἀναγνώρισιν ἐδυσχέρανε τὸ γεγονός ὅτι τὸ παρατεθὲν ὑπὸ Γκερόλα διάγραμμα τομῆς δὲν εἶναι ἀκριβές. Φαίνεται ὅτι ὁ σοφὸς ἐπιστήμων ἔρριψεν ἐξωτερικῶς ἐν βλέμμα πρὸς τὸ ἐσωτερικὸν τοῦ πύργου διὰ μέσου τῆς ἐνετικῆς θυρίδος²⁵, εἶτα δὲ ἐξήτασε τὸν θάλαμον τοῦ παλαιοῦ πύργου ἐκ τοῦ ἐσωτερικοῦ. Οἱ ἐνετικοὶ πυργίσκοι λοιπὸν ἦσαν αὐτοὶ οἱ παλαιοὶ πύργοι διαπλατυθέντες. Δὲν ἦσαν ὑψηλότεροι τῶν ἀρχικῶν καὶ εἶχον προσλάβει στέγην πυραμιδικήν. Θὰ ἔδει νὰ ἦσαν ὅσοι καὶ οἱ παλαιοὶ πύργοι ἢ οἱ ἡμίσεις, ἂν βεβαίως ἦσαν κατὰ κανονικὰ διαστήματα. Ὁ Γκερόλα ἀναφέρει ὡς ὑφισταμένους ἔτι μόνον τέσσαρας, ἀλλ' ἀσφαλῶς ἦσαν ἀρχικῶς περισσότεροι. Ἡ ἀπόστασις μεταξὺ τῶν πυργίσκων καὶ τοῦ θωρακίου ἦτο πολὺ μικρά, μόλις 1 μ.· εἶχεν ἀφεθῆ δηλαδὴ στενὴ διάβασις διὰ τὰς περιπόλους. Ἡ διὰ κλιμακίδος ὀλίγων βαθμίδων, ἴσως ἕξ ἢ ἐπτά, κάθοδος εἰς τὸν διάδρομον ἦτο ἀναγκαία διὰ τὴν προστασίαν τοῦ κατοπτεύοντος. Πιστεύω ὅτι ἡ κλιμαξ ὑπῆρχε μόνον κατὰ τὴν μίαν πλευρὰν καὶ διὰ τοῦτο δὲν εἶναι ὄρατὸν τὸ ἀνοιγμα καθόδου εἰς τὴν φωτογραφίαν τοῦ Γκερόλα. Τὸ εἰς τὴν τελευταίαν διακρινόμενον ἀριστερὰ τμήμα τείχους εἶναι αὐτὸ τὸ ὑπερυψούμενον τοῦ ἐπιπέδου περιφορᾶς παλαιὸν τεῖχος.

Ἐχοντες ὑπ' ὄψει τὰ ἀποκαλυφθέντα στοιχεία περὶ τοῦ παλαιότερου τείχους τῆς πόλεως δυνάμεθα νὰ καθορίσωμεν ἀκριβέστερον, τῇ βοηθείᾳ τῶν παλαιότερων χαρτῶν τῆς πόλεως καὶ τοῦ περιφήμου χάρτου Werdmüller²⁶ ὡς ἀκολούθως τὴν μορφήν τοῦ ὅλου περιβόλου (βλ. σχέδιον εἰκ. 13). Ἡ πύλη τοῦ Κάστρου (ἢ κατόπιν porta Civitatis, ἢ Πύλη τοῦ Φόρου), ἡ ὁποία ὠδήγει πρὸς τὸ Ἐξώπορτον²⁷, θὰ ἔδει νὰ ἦτο ἐκεῖ ὅπου κατὰ τὴν παλαιοενετικὴν ἐποχὴν ὑπῆρχε τὸ Voltone²⁸. Τοῦτο ἀπεδείχθη τελευταίως ἐκ τῶν ἀποκαλυφθέντων λειψάνων κατὰ τὴν κατασκευὴν ὑπογείου εἰς τὴν σημερινὴν οἰκοδομὴν Βολικοῦ, ὅπισθεν τοῦ Δημοτικοῦ Μεγάρου ὅπου στεγάζεται σήμερον ἡ

²⁵) Ταύτην ἐξέλαβεν ὡς εἴσοδον εἰς τὸν πύργον. Βλ. Gerola, αὐτόθι.

²⁶) Τὸν χάρτην Buondelmonti βλ. παρὰ Gerola, M. Ven. I, σ. 8, εἰκ. 1, τὸν χάρτην Ἀωνύμου τοῦ XVI αἰ., αὐτόθι σ. 101, εἰκ. 49, τοὺς δύο χάρτας τοῦ de Rossi (τοῦ 1567 καὶ 1573), σ. 102 - 103, εἰκ. 50 - 51.

²⁷) Περὶ τοῦ Ἐξωπόρτου βλ. «Κρητ. Χρονικά» Α', σ. 242.

²⁸) Ἀπεικόνισιν τούτου βλ. παρὰ Gerola, M. V. I, σ. 115 εἰκ. 52.

Λέσχη Ἡρακλείου καὶ ἡ Βικελαία Βιβλιοθήκη ἤλθον δηλαδὴ εἰς φῶς ὠρισμένα κτήρια, τὰ ὁποῖα δὲν ἀντιστοιχοῦν καθ' ὅλα πρὸς τὰ περιγραφέντα ἤδη ὡς ἀποτελοῦντα προσκτίσματα διὰ τὴν διαπλάτυνσιν τοῦ ἀρχικοῦ τείχους²⁹. Ἰδιαιτέρως ὅμως ἐνδιαφέρουσα ἐπὶ τοῦ προκειμένου εἶναι ἡ ἀνακάλυψις πύργου, ὁμοίου πρὸς τὸν πρῶτον ἀνακαλυφθέντα, ἀλλ' ἀντιστρόφως, πρὸς τὸ ἐσωτερικὸν τῆς πόλεως ἐστραμμένον. Τὴν ἀκριβῆ μορφήν καὶ ἔκτασιν τούτου ἦτο ἀδύνατον νὰ καθορίσωμεν, ἀλλ' εἶναι προφανές ὅτι πρόκειται περὶ τοῦ γωνιακοῦ πύργου τῆς πύλης (βλ. σχεδ. εἰκ. 13, ἀριθ. 2). Πολὺ πιθανὸν ἡ πύλη διεμορφουῖτο μὲ πύργους καὶ πρὸς τὸ ἐσωτερικὸν καὶ πρὸς τὸ ἐξωτερικὸν ἐστραμμένους, ἀλλ' ἐπὶ τοῦ παρόντος δὲν εἶναι δυνατὸν νὰ καθορισθῇ τίποτε ἀκριβέστερον. Μεταξὺ τοῦ γωνιακοῦ τούτου πύργου καὶ τοῦ πρώτου ἀποκαλυφθέντος πύργου (ἐν τῷ σχεδίῳ εἰκ. 13 ὑπ' ἀριθ. 11) θὰ ὑπῆρχον τέσσαρες πύργοι³⁰. Μεταξὺ τοῦ δευτέρου ἀποκαλυφθέντος πύργου (ἀριθ. 12) καὶ τοῦ γωνιακοῦ τῆς Ὁραίας Πύλης (ἀριθ. 13), ἀσφαλῶς ὑπῆρχον δύο μόνον ἄλλοι. Εἰς τὸ σχέδιον ἐσημειώθη ἡ θέσις τῶν δύο ἐκκλησιῶν, τῆς μεγάλης τοῦ Ἁγίου Νικολάου τῆς Ὁραίας Πύλης (ἀριθ. 9) καὶ τῆς πολὺ μικροτέρας Παναγίας Ὁραιοφυλίτισσας (ἀριθ. 8), σχετικῶς μὲ τὴν Ὁραϊαν Πύλην (ἀριθ. 1). Τὸ Ἐνετικὸν πρᾶνές προπέτασμα (ἀριθ. 16) συνεχίζεται συνεχῶς ἀπὸ τὴν διαμορφωθείσαν εἰς Voltone πύλην μέχρι τῆς Ὁραίας Πύλης. Κατ' εὐθείαν προέκτασιν τοῦ ὠκοδομήθησαν αἱ τρεῖς καμάραι³¹ (ἀριθ. 15), ἐπὶ τῶν ὁποίων ὁ Φραγκίσκος Μοροζίνι ἐστήριξε τὸν ἀγωγὸν τοῦ ὑδραγωγείου· τὸν ἀγωγὸν τοῦτον ἐν συνεχείᾳ εἶδομεν διερχόμενον ἐντὸς τοῦ θωρακίου τοῦ διαπλατυθέντος τείχους.

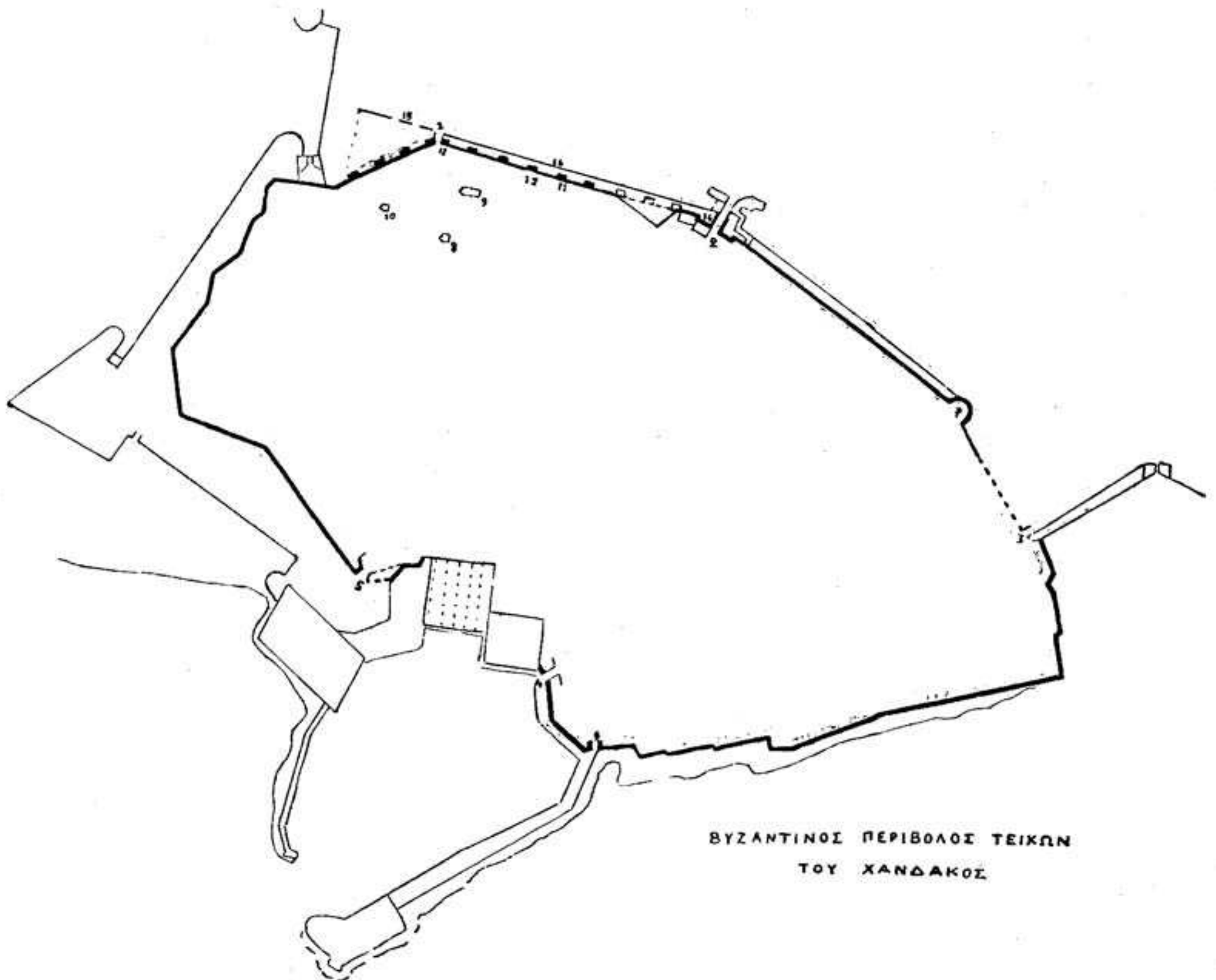
Εἶναι βέβαιον ὅτι πέραν τῆς Ὁραίας Πύλης τὸ τεῖχος ἐκάμπτετο πρὸς τὴν γωνίαν τῆς πόλεως, ὅπου ἤδη κατὰ τὸν πρῶτον αἰῶνα τῆς ἐνετικῆς ἐγκαταστάσεως ὠκοδομήθη ἡ μονὴ τοῦ Ἁγίου Φραγκίσκου. Πράγματι κατὰ τὴν σειρὰν τῶν ἀπὸ τοῦ πλατάνου τῆς πλατείας μέχρι τοῦ Μουσείου καταστημάτων διακρίνεται ἡ γραμμὴ τοῦ τείχους ὡς ὑψηλὴ πρόσχωσις. Κατὰ τὰς ἐργασίας δὲ ἀνοικοδομήσεως τοῦ κτηρίου

²⁹) Ἐκτὸς τῶν παραλλήλων τοίχων, ἴσως θαλάμων σχηματιζόντων καὶ ἐνταῦθα ἀνακουφιστικὰ τόξα, ὑπῆρχε τοῖχος παράλληλος πρὸς τὴν γραμμὴν τοῦ τείχους μὲ τοξωτὰ ἀνοίγματα.

³⁰) Ὁ χάρτης Werdmüller καὶ ὁ χάρτης τοῦ Ἀωνύμου (βλ. σημ. 26) δεικνύουν μίαν ἰδιόρρυθμον γωνιακὴν προβολὴν τοῦ παλαιοῦ τείχους κατὰ τὸ τμήμα τοῦτο, τὸ ὁποῖον, κατεδαφισθὲν πλέον, δὲν εἶναι δυνατὸν νὰ μελετηθῇ ἀκριβέστερον.

³¹) Ἀπεικόνισιν τούτων βλ. παρὰ G'ergola, αὐτόθι IV, σ. 23 - 24, εἰκ. 9 - 10. Ὡς εἶναι γνωστὸν ἐκ τούτων μέχρι σήμερον ἔχει τὸ ὄνομα ἡ Πλατεία Τριῶν Καμαρῶν (Πλατεία Ἐλευθερίας).

Μεταξᾶ ἀνεκαλύφθη ἡ ἐξωτερική παρειά τοῦ παλαιοῦ τείχους, ὠκοδομημένη ὡς καὶ εἰς τὸ περιγραφέν ἤδη τμήμα. Προεξέχουσα κάθετος κεραία τείχους πιθανῶς ἀνήκει εἰς ἓνα τῶν πύργων⁸². Ὑπολογίζω ὅτι μέχρι τοῦ οἰκοπέδου ἐφ' οὗ ὠκοδομήθη ὁ Ἅγ. Φραγκίσκος (ἐνθα σήμερον τὸ Μουσεῖον Ἑρακλείου) ὑπῆρχον, ὑπολογιζομένου τοῦ δευτέ-



Εἰκὼν 13.

ρου γωνιακοῦ τῆς Ὠραίας Πύλης, τέσσαρες πύργοι (τοῦτο ἀποδεικνύεται ἐκ τοῦ διαγράμματος τοῦ περιβόλου)⁸³. Εἶναι ἀδύνατον σήμερον νὰ ἐξακριβωθῇ ἂν ὁ περίβολος ἐπροχώρει κατ' εὐθείαν γραμμὴν καὶ

⁸²) Δυστυχῶς δὲν κατέστη δυνατόν νὰ παρσμεῖνουν ἐμφανῆ τὰ λείψανα ταῦτα, τὰ ὁποῖα ἐκάλυψεν ἡ οἰκοδομή.

⁸³) Τοῦτο εἶναι σύμφωνον μὲ τὰ στοιχεία τὰ ὁποῖα παρέχουν οἱ χάρται. Εἰς τὸν χάρτην Werdmüller βλέπει τις τὴν γραμμὴν τοῦ τμήματος τούτου μὲ 3 ὀρθογωνίους ἐξοχάς, προφανῶς ὑπολείμματα τῶν πύργων. Εἰς τὸν χάρτην τοῦ Ἀνώνυμου μεταξὺ τοῦ ἑτέρου γωνιακοῦ πύργου τῆς Ὠραίας Πύλης καὶ τοῦ γωνιακοῦ τῆς Μονῆς Ἁγ. Φραγκίσκου σημειοῦνται τρεῖς πύργοι.

συνήντα τὸ ἀνατολικὸν σκέλος τοῦ τείχους κατ' ἀμβλείαν γωνίαν, ἣ ἂν ἐσχημάτιζε τὴν γωνίαν ἣτις ἀπεδόθη εἰς τὸ διάγραμμα ὡς ὑπάρχουσα κατὰ τὴν οἰκοδομὴν τῆς Μονῆς. Θεωρῶ τὸ δεύτερον ὡς πιθανώτερον, διότι τὸ χρησιμεῦσαν ὡς περίβολος τῆς Μονῆς τείχος, ὅπερ πιστεύω ὡς αὐτὸ τὸ παλαιὸν ἀνατολικὸν τείχος, ἐπεξετείνετο πρὸς τὴν γωνίαν, σημειούμενον εἰς τὸν χάρτην τοῦ De Rossi τοῦ 1567 ὡς συνέχεια τοῦ παλαιοῦ. Σήμερον σώζεται τὸ τείχος τοῦ περιβόλου τῆς Μονῆς ἐν μέρει (κατὰ τὸν ΒΑ περίβολον τοῦ Μουσείου) καὶ ἐντεῦθεν δύναται τις νὰ σχηματίσῃ ἰδέαν τῶν κροσσῶν ἐπιστέψεως τοῦ παλαιοῦ τείχους οἵτινες δὲν εἶναι μικροί. Τὴν συνέχειαν τοῦ τείχους παρακολουθεῖ τις περαιτέρω κατὰ τὴν βάσιν τοῦ ἐπιπρομαχῶνος (cavalierie) Τζάνε⁸⁴, μέχρι τῆς γωνίας ἔνθα σήμερον ἡ οἰκοδομὴ Τουπογιάννη. Ἐκεῖ τὸ τείχος ἔκαμπε πρὸς βορρᾶν, σχηματίζον περαιτέρω ἀμβλείαν γωνίαν πρὸς τὰ ἔξω. Τὸ τείχος εἶναι ὄρατὸν εἰς τὸ βάθος τῶν ἀποθηκῶν Τουπογιάννη καὶ ἐπέκεινα καθ' ὅλον τὸ μῆκος μέχρι τοῦ ρυμοτομηθέντος τμήματος⁸⁵, ἔνθα διέρχεται σήμερον πλατεῖα ὁδὸς καὶ ὅπου φαίνεται ὅτι ὑπῆρχε πυλὶς φέρουσα πρὸς τὸν λιμένα (διαγρ. ἀριθ. 5). Τὸ τείχος ἐπὶ τοῦ ὁποίου ἐστηρίχθησαν τὰ γοιθικὰ τόξα τῶν παλαιότερων ἐνετικῶν νεωρίων φαίνεται ὅτι ἦτο μέρος τοῦ περιβόλου⁸⁶. Ἐκεῖθεν θὰ ἔκαμπε καὶ θὰ συνήντα τὴν μικρὰν πύλην, ἣτις ἀργότερον ἦτο γνωστὴ ὡς πύλη τῶν νεωρίων (ἀριθ. 4). Δὲν σώζεται πλέον οὔτε ἡ πύλη αὕτη οὔτε τὸ συναφές τείχος, τὸ ὁποῖον θὰ εἶχεν ἀσφαλῶς πυλίδα (ἀριθ. 6) ἐκεῖ ὅπου κατὰ τὴν παλαιοενετικὴν περίοδον ἦτο ἡ πύλη τοῦ Μώλου. Ἴσως αὕτη ἦτο ἡ Porta Parva—καὶ ὄχι ἡ προηγουμένη—τὴν ὁποίαν συναντῶμεν εἰς τὰ παλαιότερα καπιτουλάρια μὲ τὸ ὄνομα Porta Ripae Maris⁸⁷. Ὅτι τὸ θαλάσσιον τείχος ἦτο ἀναπό-

⁸⁴) Ὁ ἐπιπρομαχῶν φαίνεται ὅτι ἐστηρίχθη ἐπὶ τοῦ παλαιοῦ τείχους. Δυστυχῶς, εἰς τὴν κατάστασιν εἰς τὴν ὁποίαν εὐρίσκεται σήμερον τὸ τμήμα τοῦτο, ὁ ἔλεγχος δὲν εἶναι εὐχερής.

⁸⁵) Τὸ τμήμα τοῦτο δὲν εἶναι τόσον εὐθύ, ὡς σχηματικῶς ἀπεδόθη εἰς τὸ διάγραμμα. Αἱ ἔσοχαὶ καὶ ἔξοχαὶ του ὅμως δὲν εἶναι τόσαι ὅσαι ἀποδίδονται εἰς τὰ ἀνωτέρω μνημονευθέντα σχέδια τοῦ Ἀωνύμου καὶ τοῦ De Rossi.

⁸⁶) Τοῦτο πάντως δὲν δύναται νὰ θεωρηθῇ βέβαιον. Δὲν ἀποκλείεται τὸ τείχος ἐκ τῆς πυλίδος νὰ κατηυθύνετο, ὡς εἰς τὸ σχέδιον Ἀωνύμου σημειοῦται, πρὸς τὸν χῶρον ὅπου κατόπιν κατασκευάσθησαν τὰ νέα νεώρια καὶ νὰ συμπίπτῃ περαιτέρω μὲ τὸ τείχος ἐφ' οὗ ἰδρύθησαν αἱ οἰκίαι τῶν Καμερλέγκων (Ἀρχιλογιστῶν). Ὅτι τὸ παλαιὸν τείχος ἐγεινίαζε μὲ τὴν περιοχὴν τῶν νέων νεωρίων ἀναφέρεται εἰς τὴν Ἐκθεσιν τοῦ Benetto Moro (Gerola, αὐτόθι IV σ. 26), προκειμένου περὶ τῆς κατασκευῆς τῶν μεγάλων δεξαμενῶν, αἵτινες σήμερον σώζονται εἰσέτι: *(tra la spala d' ostro delli novi arsenali et la cortina a quella opposta, intestato al capo di ponente dalla muraglia vecchia...)* Ὁ τελευταῖος ὅμως καθορισμὸς συμπίπτει καὶ μὲ τὰς δύο λύσεις.

σπαστον τμήμα τοῦ παλαιότερου περιβόλου πιστεύω ὅτι δὲν δύναται νὰ διαμφισβητηθῇ. Ἡ κατασκευὴ τοῦ θαλασσίου τούτου τείχους φαίνεται νὰ εἶναι παλαιοτάτη καὶ ἴσως εἰς τὴν περίοδον ταύτην νὰ ἀνήκουν ὠρισμένα διαπιστωθεῖσαι ἐσωτερικαὶ ὑπόγειοι σήμερον στοαί. Σημειῶ ὅτι εἰς τινὰ τούτων ἀνευρέθη μικρὸς θησαυρὸς νομισμάτων τῆς ἐποχῆς τῶν Κομνηνῶν, τμήμα τοῦ ὁποίου περιῆλθεν διὰ κατασχέσεως εἰς τὸ Μουσεῖον Ἡρακλείου³⁸. Δυστυχῶς τὸ θαλάσσιον τοῦτο τεῖχος δὲν ἔχει καθόλου μελετηθῇ, οὔτε ὑπ' αὐτοῦ τοῦ διαπρεποῦς καὶ τόσον ἐγκύψαντος περὶ τὰ ἐνετικά μνημεῖα τῆς νήσου Κρήτης Ἐνετολόγου Ἰωσήφ Γκερόλα. Τὸ τεῖχος κάμπεται κατ' ὀρθὴν γωνίαν καὶ περαιτέρω προεκτεινόμενον συναντᾷ τὸ χερσαῖον δυτικὸν σκέλος εἰς ὃ σημεῖον ἤδη ἀπὸ τῆς παλαιότερας ἐνετικῆς ἐποχῆς ὑπῆρχεν ἡ πύλη τῆς Ἑβραϊκῆς Συνοικίας (Judicca). Ὅτι οἱ Ἰουδαῖοι ἦσαν ἐγκατεστημένοι ἤδη κατὰ τὴν ἔλευσιν τῶν Ἐνετῶν ἐπὶ τῆς νήσου εἶναι τὰ μάλιστα πιθανόν³⁹. Τούτους ἄλλως κυρίως ἐβίβουνεν ἡ διαπάνη ἐπισκευῆς τῶν θαλασσίων κατὰ τὴν πλευρὰν ταύτην τειχῶν ἤδη ἀπὸ τὰ παλαιότερα ἔτη τῆς ἐνετικῆς ἐγκαταστάσεως⁴⁰. Εἶναι δὲ γνωστὸν ὅτι οἱ Ἑβραῖοι πάντοτε ἦσαν ἐγκατεστημένοι εἰς ἰδίαν συνοικίαν. Διὰ ταῦτα θεωρῶ ὡς πιθανὴν τὴν ὑπαρξιν τῆς πύλης τοῦ Γκέττο καὶ εἰς τὸν παλαιότατον περίβολον τῶν τειχῶν. Τὸ ἀπὸ τῆς πύλης ταύτης τμήμα, τὸ καταλήγον εἰς τὴν στρογγυλουμένην ἐν εἴδει μεγάλου πύργου γωνίαν (ὅπου σήμερον «τὰ σκαλύνια») εἶχον κατεδαφίσει κατὰ τὸ πλεῖστον οἱ Ἐνετοὶ κατὰ τὴν τελευταίαν περίοδον (περίπου μέχρι τοῦ σημείου ὅπου παλαιότερον ἦτο τὸ καζίνο Ροῖδη). Ἀπὸ τοὺς χάρτας δὲν δύναται τις ἀσφαλῶς νὰ συναγάγῃ ἀκριβέστερόν τι περὶ τοῦ στρογγύλου τούτου γωνιακοῦ πύργου⁴¹, οὐδ' ἂν οὗτος ἀνῆκεν εἰς τὸ παλαιότερον τεῖχος ἢ εἰς τὴν μετασκευὴν καὶ διαπλάτυνσιν τούτου. Τὸ τελευταῖον

³⁷) Βλ. «Κρητικὰ Χρονικὰ» Α', σ. 247, ὅπου ἐκφέρεται ἡ ὑπόθεσις ὅτι ἡ Porta Parva ἴσως νὰ ἦτο κατὰ τὴν ΝΔ πλευρὰν, διάφορος δὲ τῆς Porta Palea.

³⁸) Τὰ νομίσματα ἀνευρέθησαν ὑπὸ ἐργάτου κατὰ τὰς ἐργασίας διαμορφώσεως τοῦ χώρου Μπεντενάκι τὸ ἔτος 1939 ἐντὸς μικροῦ ἀγγείου. Τούτων παρεδόθησαν κατασχεθέντα ὑπὸ τῆς ἀστυνομίας πέντε χρυσᾶ σκυφωτά, τῶν ὁποίων 4 εἶναι τοῦ Ἰωάννου ΙΙ Κομνηνοῦ καὶ ἐν τοῦ Ἰσαακίου ΙΙ (ἀριθ. καταλ. Μουσείου Ἡρακλείου 1351 - 1355).

³⁹) Ὁ Στεφ. Ξανθοῦδίδης, Οἱ Ἑβραῖοι ἐν Κρήτῃ ἐπὶ Ἐνετοκρατίας, «Κρητικὴ Στοὰ» (1909), σ. 209 κ. ἐξ., πιστεύει ὅτι ἡ ἐγκατάστασις ἐγένετο μετὰ τὴν σταθεροποίησιν τῶν Ἐνετῶν εἰς τὴν νήσον. Ἀλλὰ τούτους ἀπαντῶμεν ἤδη εἰς τὰ παλαιότερα Ἐνετικά ἔγγραφα ὠργανωμένους καὶ εἰς ἰδίαν συνοικίαν ἐγκατεστημένους.

⁴⁰) Βλ. Gerola, αὐτόθι Ι, σ. 107.

⁴¹) Ὁ Gerola οὐδὲν περὶ αὐτοῦ λέγει.

φαίνεται πιθανώτερον ἀπὸ τὴν ἔνδειξιν τὴν ὁποίαν παρέχει ὁ χάρτης τοῦ De Rossi (1567), ὅπου τὸ παλαιὸν τεῖχος μὲ ἓνα τετράγωνον πύργον διακρίνεται ὀπισθεν τοῦ στρογγυλουμένου εἰς πύργον προπετάσματος. Σήμερον οὐδὲν τοῦ τμήματος τούτου διασώζεται. Ἐκεῖθεν τὸ δυτικὸν σκέλος ἐπροχώρει πρὸς τὴν κυρίαν πύλην τῆς πόλεως εἰς δύο τμήματα, τῶν ὁποίων τὸ πρῶτον μετεσκευάσθη βραδύτερον εἰς στρατῶνας (Quartieri Italiani, σήμερον Καρτέρια), τὸ δὲ δεύτερον εἰς ἀποθήκας (κάτω) καὶ σιταποθήκην (ἄνω) (Botteghe καὶ Fundico). Εἶμαι βέβαιος, κατόπιν τῶν νέων στοιχείων τὰ ὁποῖα προέκυψαν, ὅτι ὡς θαλάμους τῶν Quartieri Italiani τοὺς ὁποίους περιγράφει ὁ Gerola⁴² ὡς στενοὺς καὶ ἔχοντας πρόσβασιν ἀπὸ τὴν τάφρον, ἐκ νότου, μὲ θόλωσιν ἄνω καὶ κατὰ τὸ βάθος λαξευμένους εἰς τὸν βράχον μὲ κόγχην καὶ ἄνευ οὐδεμιᾶς ἐπικοινωνίας πρὸς ἀλλήλους, ἐχρησιμοποίησαν οἱ Ἑνετοὶ τοὺς θαλάμους μὲ τὰ ἀνακουφιστικὰ τόξα οἱ ὁποῖοι, ὡς εἶδομεν, ἐμορφώθησαν διὰ τῶν παραλλήλων διατειχισμάτων κατὰ τὴν διαπλάτυνσιν τοῦ τείχους καὶ εἰς τοὺς ὁποίους ἔδωσαν πρόσβασιν διὰ τῆς κατασκευῆς ἀνοιγμάτων εἰς τὸ πρᾶνές προπέτασμα. Οὕτω ἐρμηνεύεται ὅτι κατὰ τὸ βάθος ἔχουν τὸν φυσικὸν βράχον, ἐφ' οὗ, εἰς ὑψηλοτέραν στάθμην, εἶχε θεμελιωθῆ τὸ παλαιὸν τεῖχος (βλ. τὰς διαγραμματικὰς τομὰς τοῦ τείχους). Ἐπίσης θεωρῶ ὡς βέβαιον ὅτι οἱ θολωτοὶ καὶ ἐπιμήκεις θάλαμοι τῶν ἀποθηκῶν, κάτω τοῦ σιτοβολῶνος⁴³, εἶναι πάλιν οἱ μεταξὺ τῶν διατειχισμάτων θάλαμοι τῶν ἀνακουφιστικῶν τόξων, εἰς οὓς ὁμως ἐδόθη πρόσβασις ἐκ βορρᾶ διὰ μέσου τοῦ παλαιοῦ τείχους, τὸ ὁποῖον πιθανώτατα καθηρέθη κατὰ τὸ τμήμα τοῦτο μέχρι τῆς στάθμης τῆς πλατείας. Ἡ ὑπόθεσις αὕτη ἐρμηνεύει τὴν ὑπαρξιν κατὰ τὸ βάθος τῶν ἀποθηκῶν θαλάμου ἐπίσης θολωτοῦ εἰς χαμηλότερον ἐπίπεδον· ἐνταῦθα δηλ. ἔχομεν τοὺς χαμηλοτέρους θαλάμους ὑπὸ τὸ παχὺ τμήμα τοῦ προπετάσματος (βλ. σχέδια)⁴⁴. Παράθυρα μικρὰ κατασκευάσθησαν ἐντὸς τοῦ ἑνετικοῦ πρᾶνοῦς ἵνα δώσουν φωτισμὸν εἰς τοὺς σκοτεινοὺς χώρους. Ἡ κατασκευὴ καὶ αἱ διαστάσεις ἔξ ἄλλου ἀπάντων τῶν θαλάμων, καὶ τῶν τελευταίως ἀποκαλυφθέντων, καὶ τῶν τοῦ στρατῶνος καὶ τῶν τῆς σιταποθήκης εἶναι σχεδὸν αἱ αὐταί.

Τὸ συμπέρασμα εἶναι ὅτι μὲ τὰ ὑπάρχοντα στοιχεῖα εἶναι δυνατόν νὰ γνωσθῆ εἰς τὸ σύνολόν του ὁ παλαιότερος περίβολος καὶ ὡς πρὸς τὴν θέσιν του πέραξ τῆς παλαιᾶς πόλεως καὶ ὡς πρὸς τὴν μορφήν καὶ

⁴²) Αὐτόθι, I, σ. 120, εἰκ. 55.

⁴³) Αὐτόθι, σ. 121, εἰκ. 56, καὶ διεξοδικώτερον III, σ. 101—102, εἰκ. 40-41.

⁴⁴) Σήμερον χρησιμοποιοῦνται ὑπὸ τῶν ἐγκατεστημένων ἐκεῖ καταστηματαρχῶν ὡς βοηθητικοὶ χώροι, μάλιστα μαγειρεῖα, εἰς ἃ κατέρχεται τις διὰ βαθμίδων.

διάρθρωσίν του. Εἰς τὰ μέχρι σήμερον διασφζόμενα λείψανα, καίτοι δεινῶς διασπασθέντα, μάλιστα κατὰ τὰ τελευταῖα ἔτη, ἀναγνωρίζομεν σημαντικὰ τμήματα τοῦ τείχους τούτου. Ἀπομένει νὰ ἐξετασθῇ ἂν καὶ μετὰ τὴν ἀνακάλυψιν τῶν νέων στοιχείων τὸ παλαιότερον τεῖχος εἶναι πράγματι τὸ βυζαντινόν, ὡς ἐξ ἀρχῆς ὑπετέθη.

Ἀπὸ τὰς ἐνετικὰς πηγὰς καὶ τὰ οἰκόσημα ἐπὶ τοῦ γωνιακοῦ ἐξωτερικοῦ πύργου τῆς κυρίας Πύλης καὶ ἐπὶ τοῦ προανοῦς προπετάσματος γνωρίζομεν ὅτι αἱ κύρια ἐργασίαι διαπλατύνσεως καὶ ἐνισχύσεως τοῦ τείχους ἐγένοντο μεταξὺ τῶν ἐτῶν 1474 καὶ 1490⁴⁵. Μετ' ὀλίγα ἔτη, ὅποτε αἱ ἐργασίαι κατασκευῆς τῶν νέων τειχῶν εἶχον προοδεύσει, τὸ ἐνδιαφέρον διὰ τὸ παλαιὸν τεῖχος εἶχε σχεδὸν ἐκλείψει. Τμήματα μάλιστα τούτου κατεδαφίσθησαν, παρ' ὀλίγον δὲ ἀπεφασίζετο ἡ ὀλοκληρωτικὴ τούτου καθαίρεσις⁴⁶. Ὡστε οἱ Ἐνετοὶ ἐπὶ δύο καὶ ἡμισυ αἰῶνας περίπου ἐχρησιμοποίησαν τὸ ἀπλοῦν τεῖχος μὲ τοὺς τετραγώνους πύργους, τὸ ὁποῖον σημειοῦται κατὰ τὸ μᾶλλον καὶ ἦττον ἀτελῶς εἰς τοὺς παλαιότερους ἐνετικούς χάρτας. Τὴν μορφήν του δυνάμεθα νὰ γνωρίσωμεν καὶ ἀπὸ τὴν μελέτην τοῦ παλαιοῦ τείχους εἰς τινὰ αὐτοῦ σημεῖα, καὶ ἀπὸ τὸ παλαιότερον τῶν διαγραμμάτων τὸν χάρτην τοῦ Buondelmonti⁴⁷. Καὶ ἐκ μὲν τῆς πρώτης ἐξάγεται ὅτι τὸ ἀρχικὸν παλαιὸν τεῖχος εἶχεν ὑψωθῆ εἰς τὴν ἐσωτερικὴν αὐτοῦ πλευρὰν εἰς ὕψος πλέον τῶν ἑξ καὶ ἡμισυ μέτρων ἄνω τῆς στάθμης τῆς σημερινῆς πρὸ αὐτοῦ παρερχομένης ὁδοῦ, τοῦλάχιστον εἰς ὠρισμένα αὐτοῦ σημεῖα, ὡς ἀποδεικνύουν μετρήσεις κατὰ τὸ τελευταῖον πρὸς τὴν κυρίαν πύλην τμήμα αὐτοῦ· ἐπομένως πολὺ ἀνώτερον τῶν ἀρχικῶν πύργων, τῶν ὁποίων ὁ θάλαμος κατοπεύσεως εὐρίσκεται εἰς ὕψος μόλις 1,60 μ. ἄνω τῆς στάθμης τῆς ὁδοῦ. Ἐκ δὲ τοῦ χάρτου Buondelmonti ἐξάγεται ὅτι οἱ πύργοι εἶχον οὐσιαστικῶς ὑπερυψωθῆ τοῦ τείχους καὶ εἶχον ἀποκτήσει ἐξέχουσαν κύκλω κεφαλὴν, ὡς τοῦτο ἦτο σύνηθες εἰς τοὺς πύργους τῶν τειχῶν τῆς Δύσεως⁴⁸. Οὕτω ἀποδεικνύεται ὅτι καὶ τὸ παλαιότερον ἐνετικὸν τεῖχος ἦτο ἀπλῆ μεταποίησις τοῦ προὑπάρχοντος παλαιότερου, τὸ ὁποῖον θὰ ἔδει νὰ ἦτο γενουατικόν, βυζαντινόν ἢ ἀραβικόν.

Καὶ ὅτι μὲν δὲν ἦτο γενουατικόν ἢ ἀραβικόν πιστεύω ὅτι ἀπέδειξα εἰς τὰς προγενεστέρας μου μελέτας⁴⁹. Τώρα δὲ ἐπιβεβαιοῦται ὅτι τοῦτο ἦτο τὸ βυζαντινόν, οἰκοδομηθὲν ἐπὶ τῶν κρηπίδων τοῦ ἀραβικοῦ τείχους. Πράγματι ἐκ τῶν ἐκτεθέντων ἤδη στοιχείων, τῶν ὁποίων πι-

⁴⁵) Gerola, αὐτόθι I σ. 108 κ. ἐξ., 122 κ. ἐξ.

⁴⁶) Αὐτόθι, σ. 112.

⁴⁷) Βλ. σημείωσιν 26.

⁴⁸) Πρβλ. «Κρητ. Χρονικά», Δ', σ. 357.

⁴⁹) Αὐτόθι, Α', σ. 245, Δ', σ. 359.

στήν εἰκονογράφησιν παρέχουν τὰ παρατεθέντα διαγράμματα, δύναται τις νὰ διαστείλῃ σαφῶς τὰ λείψανα τῶν κρηπίδων τοῦ πρώτου τείχους, ἄριστα ὠκοδομημένων μὲ πελεκητοὺς λίθους κατὰ τὸ ψευδοἰσοδομικὸν σύστημα, ἀπὸ τὸ ἄνω τούτων ἀνοικοδομηθὲν τεῖχος (βλ. Πίν. ΝΕ', 1 καὶ 2). Τὰ πρῶτα μαρτυροῦν «καθαίρεσιν», ὅχι ὀλοκληρωτικὴν καὶ μέχρι θεμελίων, ἀκριβῶς οἷα περιγράφεται ἢ ὑπὸ τοῦ Νικηφόρου Φωκᾶ διαταχθεῖσα—κατὰ Λέοντα τὸν Διάκονον: «κατασκάπτειν διακελεύεται τοῦ δὲ πολλαχῆ κατερειπωθέντος...»⁵⁰ τὸ δεύτερον ἐπιβεβαιοῖ τὴν ὑπ' ἐμοῦ ἐξ ἀρχῆς διατυπωθεῖσαν ὑπόθεσιν τῆς ἀνοικοδομήσεως τῶν τειχῶν ὑπὸ τῶν Βυζαντινῶν κατὰ τὴν Β' Βυζαντινὴν περίοδον. Ἐὰν ἡ κρηπίς δὲν εἶναι πράγματι ἡ τοῦ καθαιρεθέντος ἀραβικοῦ τείχους, θὰ εἴμεθα ὑποχρεωμένοι νὰ δεχθῶμεν: 1) ὅτι οὐδὲν ἴχνος κατελείφθη τοῦ ἐπὶ ἰσχυρᾶς κρηπίδος βαίνοντος ἀραβικοῦ τείχους καὶ ἐπομένως ὅτι ὁ Νικηφόρος Φωκᾶς ἐπέμεινε εἰς τὴν μέχρι καὶ τοῦ τελευταίου λίθου καθαίρεσιν, παρὰ πᾶσαν σκοπιμότητα, καὶ τοῦτο ἐνῶ μαρτυρεῖ περὶ τοῦ ἐναντίου ἢ κυρία περὶ τῆς καθαιρέσεως ἱστορικὴ πηγή· 2) ὅτι τότε τὸ καθαιρεθὲν τεῖχος θὰ ἦτο ἢ βυζαντινὸν ἢ γενουατικόν. Ἄλλὰ καὶ τοῦτο εἶναι ἀντίθετον πρὸς τὴν ἱστορικὴν ἀλήθειαν, διότι οἱ Γενουᾶται κατέλαβον αἰφνηδιαστικῶς καὶ σχεδὸν ἄνευ ἀντιδράσεως τὸν Χάνδακα⁵¹ καὶ φυσικὰ θὰ ἦτο ἀνόητον νὰ παραδεχθῶμεν ὅτι καθήρεσαν καὶ μάλιστα μέχρι τῶν κρηπίδων τὰ τυχόν ὑπάρχοντα βυζαντινὰ τεῖχη. Οἱ δὲ Γενουᾶται, κατὰ τὸ διάστημα ἐνὸς καὶ ἡμίσεος ἔτους κατὰ τὸ ὅποιον εἶχον ὑπὸ τὴν κατοχὴν τῶν τῶν Χάνδακα, δὲν ἦτο δυνατόν νὰ κτίσουν πλήρη περίβολον, ἂν δὲν ὑπῆρχε τὸ κύριον μέρος τούτου. Ἄλλὰ καὶ οἱ Ἑνετοὶ τὸ ὑπάρχον ὀπωσδήποτε κατὰ τὴν κατάληψιν τῆς πόλεως ὑπ' αὐτῶν ὅχι μόνον δὲν ἦτο φυσικὸν νὰ καθαιρέσουν, ἀλλ' ἔδει νὰ συμπληρώσουν καὶ ἐνισχύσουν ὅσον τὸ δυνατόν ταχέως, ἀφοῦ ὁ ἀντίπαλος, ἰσχυρὸς ἀκόμη, κατεῖχε τὴν ὑπαιθρον. Οὕτω κατ' ἀνάγκην πρέπει νὰ δεχθῶμεν ὅτι αἱ μὲν καλῶς ὠκοδομημέναι κρηπίδες εἶναι τοῦ ἀραβικοῦ τείχους, ἡ δὲ συμπλήρωσις ἀποτελεῖ αὐτὸ τὸ ἀνοικοδομηθὲν βυζαντινὸν τεῖχος.

Ἡ περιγραφή ἐξ ἄλλου τοῦ ἀραβικοῦ τείχους ὑπὸ τοῦ Λέοντος Διακόνου⁵² εἶναι σύμφωνος μὲ τὰ πράγματα: «Ἐκ τοῦ θάτερον μὲν γὰρ πλευροῦ τὴν θάλατταν εἶχε φρουρὰν ἀσφαλῆ· κατὰ θάτερον δὲ ἐπ' ἀγχωμάλου καὶ ἰσοπέδου λίθου ἠρήρειστο, ἐφ' οὗ τὰ γεῖσα τεθεμελίωτο· τὸ δὲ δόμημα καινόν τι προὔβάλλετο καὶ ἀλλόκοτον...». Κατὰ τὴν ἐκ-

⁵⁰) Παραπομπὴν βλ. εἰς σημ. 16.

⁵¹) Gerola La dominazione genovese, Rovereto 1902, ὅπου παρατίθεται (σ. 9) καὶ ἡ μαρτυρία τοῦ Νικήτα Χωνιάτου.

⁵²) Ἐν σελίδι 11 τῆς δοθείσης παραπομπῆς.

πολιορκησιν αἱ πολιορκητικαὶ μηχαναί, ἀφοῦ εἰς μάτην ἠγωνίσθησαν νὰ διατρυπήσουν τὸ συμπαγέστατον χωμάτινον τεῖχος ἐστράφησαν κατὰ τῆς κρηπίδος: «*παρατυχὸν δὲ ψαμμῶδες ταύτη τὸ μέρος ἢ λίθος λαχοῦσα ὑπεῖκε καὶ ἐνεδίδου ὡς μάλιστα... Ὁ δὲ κριὸς τύπτων οὐκ ἀνίη τὸ ἔρουμα, καὶ κατὰ μικρὸν διασπῶν τὴν οἰκοδομίαν ἐς τὸ ἀκριβὲς συμπεπιλημένην οὔσαν καὶ δυσασπαστον.... Τῆς δὲ φλογὸς ἀναφθείσης καὶ τῶν στηριγμάτων ἀνθρακωθέντων, δύο πύργοι ὁμοῦ τῶ διαμέσῳ τούτων δομήματι τοῦ τείχους ἐξαπιναίως ἀπορραγέντες, ὑφίζανόν τε καὶ πρὸς τοῦδαφος κατεφέροντο*»⁵³. Τὸ πλάτος τοῦ ἀραβικοῦ τείχους ἐπέτρεπε τὴν ἐπ' αὐτοῦ διασταύρωσιν δύο ἀμαξῶν καὶ ὁ χάνδαξ ἦτο διπλοῦς («*ταφρεῖαι δύο*» κατὰ Λέοντα), πλατὺς καὶ βαθύς. Δυστυχῶς εἶναι δύσκολον ἄνευ εὐρυτέρας ἀνασκαφικῆς ἐρεῦνης ἢ διακρίβωσις τῶν στοιχείων τούτων λόγῳ τῆς σχεδὸν ὀλοκληρωτικῆς καθαιρέσεως τοῦ τείχους καὶ τῆς πληρώσεως τῶν χανδάκων.

Ὡς συμπέρασμα τῆς γενομένης μελέτης καὶ ἐρεῦνης προκύπτει ὅτι εἴμεθα πλέον εἰς θέσιν, βίσει τῶν προκυψάντων στοιχείων, νὰ γνωρίσωμεν ἀκριβέστερον τὰ ἀλλεπάλληλα στάδια τῆς παλαιότερας ὀχυρώσεως τοῦ Χάνδακος, τῆς γενομένης ὑπὸ τῶν Ἀράβων, τῶν Βυζαντινῶν, τῶν Γενουατῶν καὶ τῶν Ἑνετῶν, παρὰ τὸ γεγονὸς ὅτι ἐξακολουθοῦν ὀλίγα σημεῖα νὰ παραμένουν σκοτεινὰ λόγῳ τῆς ἰσχυρᾶς καταστροφῆς τὴν ὁποίαν, μάλιστα τελευταίως, ὑπέστησαν τὰ διασωθέντα λείψανα τῆς ὀχυρώσεως ταύτης κατὰ τοὺς νεωτέρους χρόνους.

Εἶναι βεβαίως λίαν λυπηρὰ ἡ τάσις τῶν συγχρόνων νὰ ἐξαφανίσουν, θυσιάζοντες ὡς ἐπὶ τὸ πολὺ εἰς ἀτομικὰ συμφέροντα, τὰ λείψανα τόσον σημαντικῶν μνημείων. Δέον ὅμως νὰ ὁμολογήσωμεν ὅτι πολλάκις καταστροφαι γινόμεναι ἐξ αὐθαιρεσίας καὶ ἀγνοίας ἐβοήθησαν εἰς τὸ νὰ γνωσθῇ καλύτερον ἢ ἱστορία ὠρισμένων μνημείων καὶ εἰς τὴν προκειμένην ἀκριβῶς περίπτωσιν ἢ κατεδάφισις τῶν ἑνετικῶν τμημάτων ἀπεκάλυψε μέρη τοῦ παλαιότερου ἀραβικοῦ καὶ βυζαντινοῦ τείχους καὶ συνετέλεσεν εἰς τὸ νὰ ἐπιβεβαιωθῇ ἢ ὑπ' ἑμοῦ ἐξενεχθεῖσα ὑπόθεσις, ὅτι τὸ θεωρηθὲν ὑπὸ τοῦ Ἑνετολόγου Γκερόλα καὶ ἄλλων ὡς παλαιο-ενετικὸν ἢ γενουατικὸν τεῖχος εἶναι βυζαντινόν.

N. ΠΛΑΤΩΝ

⁵³) Αὐτόθι σ. 26.