

ΝΕΑ ΣΤΟΙΧΕΙΑ ΔΙΑ ΤΗΝ ΥΣΤΕΡΑΝ ΑΙΓΑΙΑΚΗΝ ΧΡΟΝΟΛΟΓΙΑΝ ΚΑΙ ΙΣΤΟΡΙΑΝ

Ἡ παροῦσα ἐργασία εἶναι μόνον προσωρινὴ ἐκθεσις ὠρισμένων πορισμάτων τῆς ἀνασκαφῆς τῶν ὑστερομινωικῶν τάφων Κατσαμπᾶ, τὰ ὅποια ἐπεβάλλετο νὰ γίνουν γνωστὰ τὸ ταχύτερον, διότι συμβάλουν σπουδαίως εἰς ἀκριβεστέραν γνῶσιν τῶν τελευταίων ἀνακτορικῶν χρόνων. Περὶ τῶν τυχῶν τῆς μινωικῆς Κρήτης κατὰ τὴν περίοδον ταύτην ἐξεφράσθησαν τελευταίως γνῶμαι τελείως δισταμέναι καὶ ἐνίοτε τελείως ἀδικαιολόγητοι· ἐπομένως ἐπείγει πρὸ τῆς ὀριστικῆς δημοσιεύσεως νὰ τεθοῦν ὑπ' ὄψει τῶν ἐρευνητῶν τὰ νέα στοιχεῖα. Τὸ σύνολον τῶν εὑρημάτων, τὸ ὅποιον περιλαμβάνει τρία αἰγυπτιακὰ ἀγγεῖα καὶ μίαν πρώτης τάξεως σειρὰν μινωικῆς κεραμεικῆς, πολυχρώμων θυμιατηρίων, κοσμημάτων καὶ ἐνὸς σφραγιδολίθου, θὰ δημοσιευθῇ προσεχῶς εἰς τὴν Ἀρχαιολογικὴν Ἐφημερίδα¹.

Ἀφορμὴν εἰς τὴν ἐρευναν ἔδωκεν ἡ ἀνεύρεσις ὀστράκων τοῦ ΥΜΙα ρυθμοῦ χλωρίδος κατὰ τὴν διάνοξιν τάφρου εἰς τὸ κτῆμα Σκιλλιανᾶκη ἐν τῷ προαστείῳ Κατσαμπᾶ, εἰς ἀπόστασιν ἡμισείας ὥρας ἀνατολικῶς τοῦ Ἡρακλείου καὶ πλησίον τῶν ἐκβολῶν τοῦ μικροῦ ὁμωνύμου ποταμοῦ. Κατὰ πρόχειρον ἐξέτασιν διεπιστώθη ὅτι ἡ τάφος εἶχε διέλθει πρὸ τῆς εἰσόδου λαξευτοῦ τάφου, ἡ ὁποία ἐκλείετο διὰ πλακὸς κειμένης κατὰ χώραν. Εἰς ἀπόστασιν δεκάδος μέτρων πρὸς βορρᾶν τοῦ τάφου τούτου καὶ εἰς τὴν αὐτὴν γραμμὴν ἀνεκαλύφθη καὶ ἕτερου τάφου ἡ εἴσοδος, κλειομένη διὰ φράγματος λίθων. Καὶ οἱ δύο τάφοι εἶχον δρόμους ἐκτεινομένους πρὸς ἀνατολὰς, ἐπιμελεστάτη δὲ ἦτο ἡ λάξευσις τῆς εἰσόδου καὶ τοῦ δρόμου τοῦ πρώτου τάφου.

Ἀμφότεροι οἱ θάλαμοι ἀνεσκάφησαν ἐκ τῶν ἄνω, διότι ἡ ὄροφῆ των εἶχε καταπέσει, τὸ δὲ δάπεδον αὐτῶν εὐρέθη εἰς βάθος 3.70—4 μ. περίπου ὑπὸ τὴν σημερινὴν ἐπιφάνειαν τοῦ ἐδάφους. Καθαρισθέντος τελείως τοῦ θαλάμου τοῦ πρώτου τάφου διεπιστώθη ὅτι ἐπρόκειτο περὶ δωματίου περίπου τετραγώνου, διαστάσεων 2.32 πρὸς 2.50 μ. λαξευμένου εἰς τὸν μαλακὸν βράχον (κούσκουραν). Λαξευτὸν θρανίον ὕψους 20 ἐκ. περίπου ἐξετείνετο κατὰ μῆκος ὅλης τῆς νοτίας πλευρᾶς

¹) Ἐπιθυμῶ νὰ εὐχαριστήσω θερμότατα τὸν Ἀρχιτέκτονα κ. Piet de Jong καὶ τὸν ἐκδότην τῶν «Κρητικῶν Χρονικῶν» κ. Ἀνδρέαν Καλοκαιρινόν, εἰς τὴν γενναιοδωρίαν τῶν ὁποίων ὀφείλεται ὁ κοσμῶν τὸ ἄρθρον ἔγχρωμος πίναξ.

καὶ ἕτερον μικρὸν θρανίον τοῦ αὐτοῦ ὕψους εὕρισκετο εἰς τὴν ΒΔ γωνίαν τοῦ θαλάμου. Ἡ ὄροφή, ὡς ἐξηκριβώθη ἐκ τῆς παρατηρήσεως μικροῦ διατηρηθέντος τμήματος αὐτῆς, ἦτο τελείως ἐπίπεδος καὶ ἔκειτο εἰς ὕψος 1.20—1.25 μ. ἀπὸ τοῦ δαπέδου². Ἡριθμήθησαν ἕξ νεκροί, ἐκ τῶν ὁποίων ἀρχικῶς ἄλλοι ἐκάθηντο ἐπὶ τῶν θρανίων, ἄλλοι ὠκλαζον ἐπὶ τοῦ δαπέδου καὶ ἄλλοι ἔκειντο ἐπ' αὐτοῦ. Διεπιστώθη ἡ ἀκριβὴς ἢ πιθανὴ θέσις ἑνὸς ἐκάστου τούτων, ὡς καὶ τῶν ἀγγείων, τὰ ὁποῖα ἴσταντο ἐπὶ τῶν θρανίων καὶ ἐπὶ τοῦ δαπέδου καί, εἰς μίαν περιήλωσιν, πιθανῶς ἐπὶ χαμηλοῦ μικροῦ ξυλίνου τραπεζίου.

Πρὸς τὸ παρὸν παρέχεται μόνον συνοπτικὸς κατάλογος τῶν κινητῶν εὕρημάτων τοῦ τάφου τούτου :

- 1.—Δύο μεγάλοι, τρίωτοι, ἀνακτορικοὶ ἀμφορεῖς.
- 2.—Τρεῖς μικρότεροι ἀμφορεῖς τοῦ αὐτοῦ τύπου.
- 3.—Μεγάλη τρίωτος γεφυρόστομος πρόχους.
- 4.—Μεγάλη μόνωτος πρόχους μὲ ὀγκώδη κοιλίαν.
- 5.—Δύο κύλικες (stemmed goblets).
- 6.—Δύο διπλᾶ ἀγγεῖα, ἐν μεγαλύτερον μὲ πλαστικὰ πτηνὰ ἐπικαθήμενα τῶν χειλέων, καὶ ἕτερον μικρότερον.
- 7.—Δύο ἀρτόσχημα «ἀλάβαστρα» (squat alabastra).
- 8.—Δύο θυμιατήρια, ἐκ τῶν ὁποίων τὸ ἐν μὲ ἰχνη πολυχρωμίας.
- 9.—Δύο ἄωτα κύπελλα.
- 10.—Χαλκῆ περόνη, λείψανα λόγχης καὶ τμήμα λοβῆς ἐγχειριδίου, λαβαὶ πιθανῶς ξυλίνων ἀγγείων καὶ κρικοὶ ἀλυσσιδίου, πάντα χαλκᾶ.

Ἡ διακόσμησις τῶν ἀγγείων τούτων συνίσταται εἰς σχεδὸν πάντοτε ἐσχηματοποιημένα κατὰ τὸν ΥΜΙΙ τύπον φυτικά καὶ θαλάσσια θέματα, ἄνθη, ρόδακας, σειρὰς φύλλων καὶ ἀργοναύτας ἐν συνδυασμῶ μὲ θαλασσίαν χλωρίδα. Μὴ παραστατικὰ θέματα εἶναι δίσκοι, στικτοὶ ρόδακες καὶ ἐπὶ μιᾶς κύλικος σταυρὸς καὶ τριγωνίδια.

Τόσον ἢ διακόσμησις ὅσον καὶ οἱ ἀντιπροσωπευόμενοι κεραμικοὶ τύποι, ὁ τρίωτος ἀμφορεὺς μὲ τὰ ἐπίπεδα χεῖλη, ἢ γεφυρόστομος πρόχους μὲ τρεῖς καθέτους λαβάς, τὸ ἀρτόσχημον ἀλάβαστρον καὶ ἡ κύλιξ, ὑποδεικνύουν διὰ τὴν χρονολόγησιν τοὺς ΥΜΙΙ χρόνους (1450—1425), καὶ μᾶλλον τὸ πρῶτον ἡμισυ αὐτῆς, λόγῳ τῆς παρουσίας ἑνὸς ἢ δύο ἀγγείων δυναμένων νὰ ἀνήκουν εἰς τὸ τέλος τῆς ΥΜΙβ φάσεως, ἢ λόγῳ τῆς παρουσίας τύπων τῆς φάσεως ταύτης, οἱ ὁποῖοι ἐπιζοῦν ἀκόμη κατὰ τὰς ἀρχὰς τῆς ἐπομένης. Πρὸς τὴν αὐτὴν χρονολογίαν ἄγει ἢ τεχνικὴ τῶν ἀγγείων, ἢ ὁποῖα ἀγνοεῖ ἀκόμη τὴν καλὴν ΥΜΙΙ

²) Σχέδια καὶ τῶν δύο τάφων θέλουν δοθῆ κατὰ τὴν δημοσίευσιν. Ὡς γνωστὸν ὁ P e r s s o n εἶχε συνάψει τοὺς ὑστεροελλαδικούς θαλαμωτοὺς τάφους ἀπ' εὐθείας εἰς αἰγυπτιακὰ πρότυπα ἄνευ μεσολαβήσεως τῆς Κρήτης, *New Tombs at Dendrà*, σελ. 191.

ὄπτησιν, μὲ ἀποτέλεσμα τὴν μετρίαν διατήρησιν τῶν χρωμάτων καὶ τὸ εὐθραυστον τῶν ἀγγείων.

Ἡ δημοσίευσις τῶν ἀγγείων τούτων θὰ καταστήσῃ σαφεστέρους τοὺς χαρακτῆρας τῆς ἀνακτορικῆς μινωικῆς κεραμεικῆς καὶ θὰ εὐκολύνη τὴν σύγκρισιν πρὸς τὰ ἑλλαδικὰ προϊόντα, ἢ ὅποια μέχρι σήμερον εἰς πᾶν ἄλλο ἢ ἀσφαλῆ συμπεράσματα ἔχει καταλήξει καὶ συχνὰ περιπίπτει εἰς χονδροειδῆ σφάλματα, λόγῳ ἀνεπαρκοῦς γνώσεως τῶν κρητικῶν πραγμάτων. Εἰδικῶς θὰ εἶναι χρήσιμος ἡ δημοσίευσις τῶν ἀλαβάστρων (ὧν ἓν κοσμεῖται μὲ φύλλα κισσοῦ), διὰ τὰ ὅποια ἔχει ἐκφρασθῆ ἡ ἄποψις ὅτι σπανίζουν ἐν Κρήτῃ καὶ ὅτι εἶναι σχῆμα χαρακτηριστικῶς ὑστεροελλαδικόν⁸.

Τελείως διαφορετικοῦ σχήματος εἶναι ὁ θάλαμος τοῦ δευτέρου τάφου. Οὗτος εἶναι πεταλοειδῆς μὲ τὴν καμπύλην πλευρὰν πρὸς βορρᾶν καὶ εἶχε ὀροφὴν θολωτὴν. Ἡ λάξευσις δὲν παρουσιάζει τὴν ἐπιμέλειαν τῆς λαξεύσεως τοῦ προηγουμένου τάφου.

Δίδω κατωτέρω συνοπτικὸν κατάλογον τῶν εὗρημάτων, ἐπιφυλασσόμενος νὰ παράσχω σχεδίασμα μετὰ τῆς ἀκριβοῦς θέσεως ἑνὸς ἐκάστου κατὰ τὴν δημοσίευσιν τοῦ τάφου.

- 1.—Ξυλίνη ὀρθογωνία κυανῆ λάρναξ.
- 2.—Ἐνεπίγραφος ἀλαβάστρινος ἀμφορεὺς Τουθμώσιος III (εἰκ. 1).
- 3.—Μέγα αἰγυπτιακὸν ἀγγεῖον ἐκ διορίτου μὲ πεπλατυσμένα χεῖλη καὶ ἀτρήτους ἡμικυλινδρικούς λαβὰς πρωτοδυναστικοῦ τύπου.
- 4.—Σκυφοειδὲς ἀλαβάστρινον ἀγγεῖον μὲ προσθέτους λαβὰς, πιθανώτατα αἰγυπτιακόν.
- 5.—Μεγάλη πρωτοφανοῦς σχήματος πρόχους μὲ πλαστικὴν καὶ γραπτὴν διακόσμησιν. (Ἴδε τὸν ἔγχρωμον πίνακα Α΄).
- 6.—Τρία κύπελλα, ὧν ἓν ἔχει γραπτὴν φυτικὴν διακόσμησιν.
- 7.—Δύο κυανοὶ τριποδικοὶ βωμοὶ ἐκ κονιάματος.
- 8.—Ἐπτὰ θυμιατήρια, ὧν τὰ πλεῖστα κυανᾶ, ἐν δὲ πολύχρωμον μὲ φυλλωτὴν καὶ ραβδωτὴν διακόσμησιν.
- 9.—Σφραγιδόλιθος ἀμυγδαλοειδῆς ἐκ σαρδίου μὲ λαμπρὰν παράστασιν λέοντος ἐπιπίπτοντος ἐπὶ αἰγάγρου.
- 10.—Περιδέρειον μικρὸν ἀπαρτισθὲν ἐκ χρυσῶν ψήφων.
- 11.—Ἀργυρᾶ περόνη.
- 12.—Χαλκῆ μικρὰ ἀκόσμητος φιάλη καὶ χαλκοῦν μαχαιρίδιον.

⁸Ἐκ τῶν ἀντικειμένων τούτων ἡ ξυλίνη λάρναξ, ἢ ὅποια εὐρέθη κατὰ τὴν νοτίαν πλευρὰν τοῦ θαλάμου (εἰκ. 2, ἀριστερά), δὲν κατέ-

⁸) Πβ. Kantor, *The Aegean and the Orient*, 1947, σ. 34. Ἀλάβαστρα τοῦ αὐτοῦ τύπου ἀπέδωσαν τελευταίως καὶ οἱ ἀνασκαφέντες ὑπὸ τῆς Ἀγγλικῆς Σχολῆς τάφοι τοῦ Σανατορίου, οἱ ὅποιοι φαίνονται τελείως σύγχρονοι πρὸς τὸν παρόντα τάφον τοῦ Κατσαμπᾶ.

στη δυνατόν νὰ περισυλλεγῆ λόγω τῆς τελείας ἀποσυνθέσεως τοῦ ξύλου, ἀλλ' ἐσώζετο σχεδὸν ἀκεραία κατὰ τὴν ἀνακάλυψιν, ἐμελετήθη δὲ

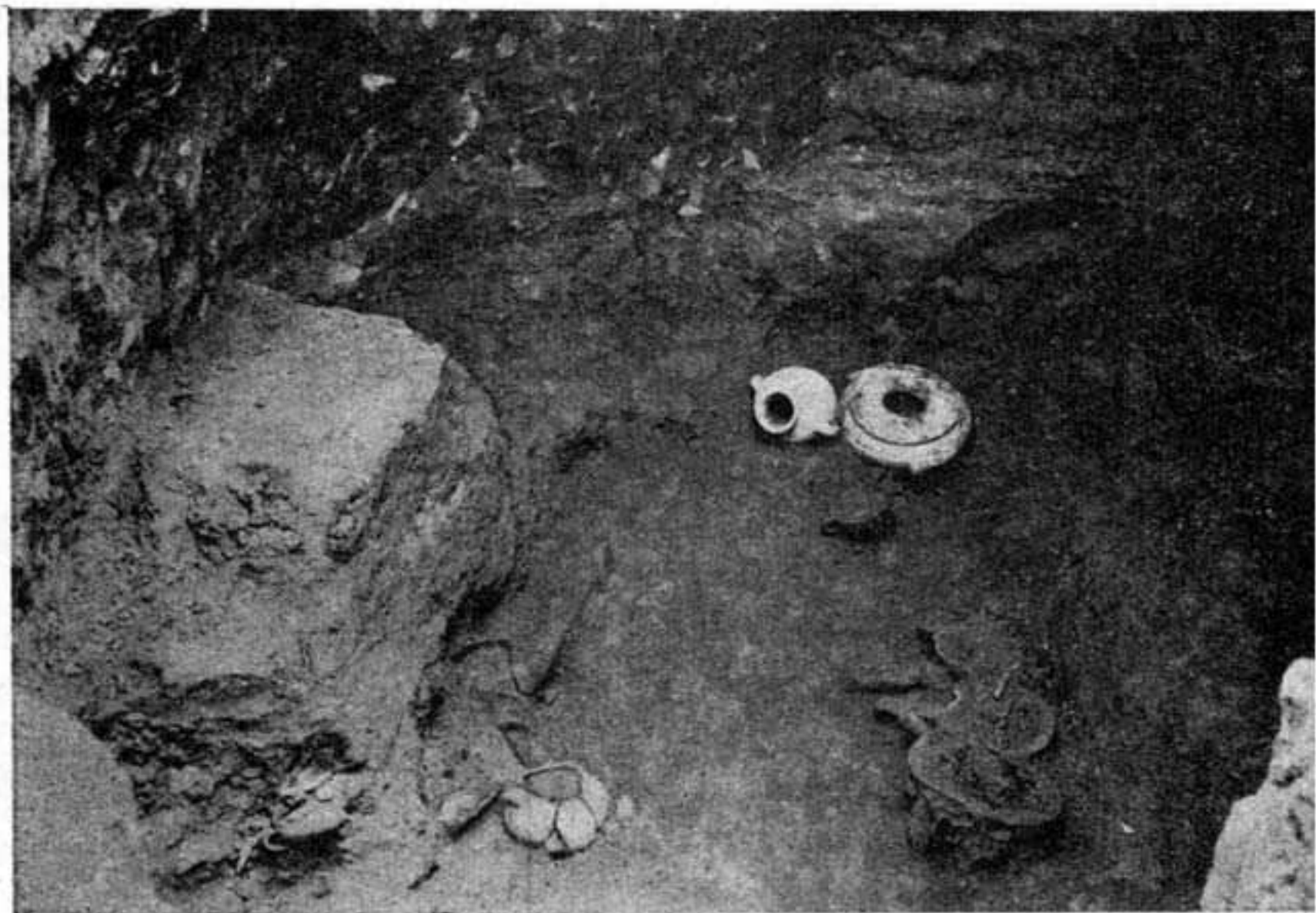


Εἰκ. 1.—Ὁ ἐνεπίγραφος ἀλαβάστρινος ἀμφορεύς.

πλήρως, ἐφωτογραφήθη καὶ ἐσχεδιάσθη. Περιεῖχεν ἓνα νεκρόν, κείμενον μὲ τὴν κεφαλὴν πρὸς δυσμάς. Συνολικὸν μῆκος εἶχε πιθανῶς 1.30 μ. καὶ πλάτος 45 ἐκ., ὕψος δὲ ἀπὸ τοῦ δαπέδου 60 ἐκ.⁴.

Τὰ ξύλινα τοιχώματα ἐκαλύπτοντο ἐξωτερικῶς μὲ λευκὸν ἐπίχρισμα, ἐπὶ τοῦ ὁποίου εἶχε τεθῆ στρῶμα κυανοῦ χρώματος. Πιστεύω ὅτι πιθανώτατα καὶ τὸ «greyish blue layer», τὸ ὁποῖον «ἐκάλυπτε τὰ λείψανα τῆς λάρνακος» τῶν Δενδρῶν καὶ ὅπερ ἐξελήφθη ὑπὸ τοῦ Persson ὡς τέφρα⁵, ἦσαν ἴχνη ὁμοίας κυανῆς ἐπιχρίσεως ἀναμειγμένης μὲ τὸ τελείως διαλυθὲν ξύλον.

Ἡ εὐρυτάτη χοῆσις τοῦ κυανοῦ εἰς τὰ εὐρήματα τοῦ τάφου τοῦ



Εἰκ. 2.—Ὁ τάφος τῆς κυανῆς λάρνακος κατὰ τὴν ἀνασκαφήν.

του, δηλαδή ἐπὶ τῆς ξυλίνης λάρνακος, τῶν τριποδικῶν βωμῶν καὶ σχεδὸν ἀπάντων τῶν θυμιατηρίων ἀποτελεῖ παράλληλον πρὸς τὰ κυανᾶ τετράγωνα τῆς ὀροφῆς τῆς κρύπτης τοῦ Τάφου—Ἱεροῦ⁶, καὶ ἐπομένως εἶναι ἀπίθανον ὅτι τὰ τετράγωνα ἐκεῖνα ἀπέβλεπον εἰς τὴν «illusion of the blue sky», ὡς ὑπέθεσεν ὁ Evans.

Μεγίστης σημασίας εἶναι τὸ γεγονός τῆς διὰ πρώτην φοράν βεβαίας ἐμφανίσεως ξυλίνης λάρνακος ἐπὶ τῆς Κρήτης⁷.

⁴) Κατὰ τι μεγαλυτέρα ἦτο ἐπομένως ἡ ξυλίνη λάρναξ τῶν Δενδρῶν, Persson, *New Tombs at Dendra*, 1942, σ. 111.

⁵) Αὐτόθι, σ. 112.

⁶) Evans, *P. of M.* IV, σ. 974-5.

⁷) Ἐνδειξεις τοῦ αὐτοῦ φαινομένου παρατηρήθησαν καὶ ἐν τῷ Τάφῳ - Ἱεροῦ, *P. M.* IV, σ. 1011. Ὁ Persson ἀνεζήτησε τὰ ἄμεσα πρότυπα τῆς λάρ-

Πιθανὸν εἶναι ὅτι αἱ πλευραὶ τῆς λάρνακος τοῦ Κατσαμπᾶ συνεδέοντο διὰ ξυλίνων γόμφων, ὡς αἱ αἰγυπτιακαί, ἀφοῦ οὔτε εἰς μετάλλινος ἦλος εὐρέθη. Μεγαλύτερα ὅμως σχέσις πρὸς τὰς συνήθως πολυχρώμους καὶ μὲ παραστάσεις κοσμουμένας ξυλίνας λάρνακας τοῦ Νέου Βασιλείου δὲν εἶναι πιθανὴ διὰ τὴν λάρνακα τοῦ Κατσαμπᾶ, ἢ ὁποία ἦτο ἄνευ ἀμφιβολίας μονόχρωμος, κυανῆ.

Τὰ δύο λίθινα αἰγυπτιακὰ ἀγγεῖα, τὸ ἐνεπίγραφον καὶ τὸ πρωτοδυναστικόν, ἀνευρέθησαν κατὰ τὴν δυτικὴν πλευρὰν τοῦ θαλάμου ἔναντι τῆς εἰσόδου, τὸ δὲ τρίτον πλησίον τῆς ξυλίνης λάρνακος, ὁμοῦ μετὰ τοῦ ἐνὸς τριποδικοῦ βωμοῦ καὶ δύο θυμιατηρίων. Τὰ λοιπὰ θυμιατήρια ἦσαν κατανεμημένα εἰς δύο κυρίως ομάδας, μίαν ἐν τῷ μέσῳ τοῦ θαλάμου καὶ ἑτέραν ἐπὶ θρανίου ἐκτεινομένου κατὰ τὴν βορείαν πλευρὰν, ἐπὶ τοῦ ὁποίου εὐρίσκετο καὶ ὁ δεύτερος τριποδικὸς βωμός. Ὑπὸ τοῦτον ἀνεκαλύφθη κατὰ τὴν τελευταίαν ἡμέραν τῆς ἀνασκαφῆς λάκκος περιέχων τὸν σφραγιδόλιθον, τὴν ἀργυρᾶν περόνην καὶ τινὰ ὄστᾶ.

Τὰ σχήματα τῶν θυμιατηρίων εἶναι ποικίλα, ἢ δὲ δημοσίευσις αὐτῶν θὰ ἐπιτρέψῃ τὴν ἀκριβεστέραν τυπολογικὴν μελέτην τοῦ εἴδους τούτου, τοῦ ὁποίου ἡ πλουσία ἀντιπροσώπευσις εἰς τὸν παρόντα τάφον παρέχει τὴν ἐντύπωσιν ὅτι τοῦλάχιστον ὠρισμένοι τῶν νεκρῶν ἦσαν περιβεβλημένοι μὲ ἀνώτερα ἱερατικὰ ἀξιώματα. Ἐνδιαφέρον εἶναι ἐν θυμιατήριον μὲ κάθετον δίσκον κατὰ τὸ σημεῖον, ὅπου τὰ χεῖλη ἀνυψοῦνται.

Ἡ μεγάλη πρόχους τοῦ ἐγχρώμου πίνακος ἦτο ἐπίσης πλησίον τῆς ξυλίνης λάρνακος, μεταξὺ τῆς ἀνατολικῆς στενῆς πλευρᾶς αὐτῆς καὶ τῆς εἰσόδου.

Νεκρικὸν στρώμα, ἀσαφοῦς ἀριθμοῦ νεκρῶν λόγῳ τῆς τελείας ἀποσυνθέσεως καὶ διαλύσεως καὶ αὐτῶν τῶν κρανίων, ἐξετείνεται ἐπὶ τοῦ θρανίου, ἐκ τοῦ ὁποίου προῆλθον αἱ χρυσαῖ ψῆφοι καὶ τινὰ δευτερεύοντα ἀντικείμενα.

Ἄλλ' ἰδιαίτερος καὶ εὐρύτερος λόγος πρέπει νὰ γίνῃ περὶ τοῦ ἐνεπιγράφου ἀλαβαστρίνου ἀμφορέως (εἰκ. 1). Οὗτος ἔχει κατασκευασθῆ ἔξ αἰγυπτιακοῦ ἀλαβάστρου, ἔχει δὲ ὕψος 0.29 καὶ διάμετρον στομίου 0.10. Διακεκριμένος εἶναι ὁ χαμηλὸς λαιμὸς καὶ τὰ χεῖλη, ὡς καὶ ὁ ποῦς, ὁ ὁποῖος ἀπομιμεῖται χωριστὴν βάσιν συσσωματωθεῖσαν (untersatzförmiger Fuss, Ring-Fuss).

Ἐπὶ τῆς μιᾶς πλευρᾶς τὸ ἀγγεῖον φέρει ἱερογλυφικὴν ἐπιγραφὴν

νακος τῶν Δενδρῶν εἰς τὴν Αἴγυπτον, ἐνθ' ἀνωτ., σ. 119, 191, ἀλλὰ πβ. K a n t o r, ἐνθ' ἀν. σ. 40.

χαραγμένην ἐντὸς ὀρθογωνίου πλαισίου καὶ περιέχουσαν δύο ὀνόματα βασιλέως ἐντὸς δέλτων. Ἡ ἐπιγραφή (εἰκ. 3) ἔχει οὕτω :

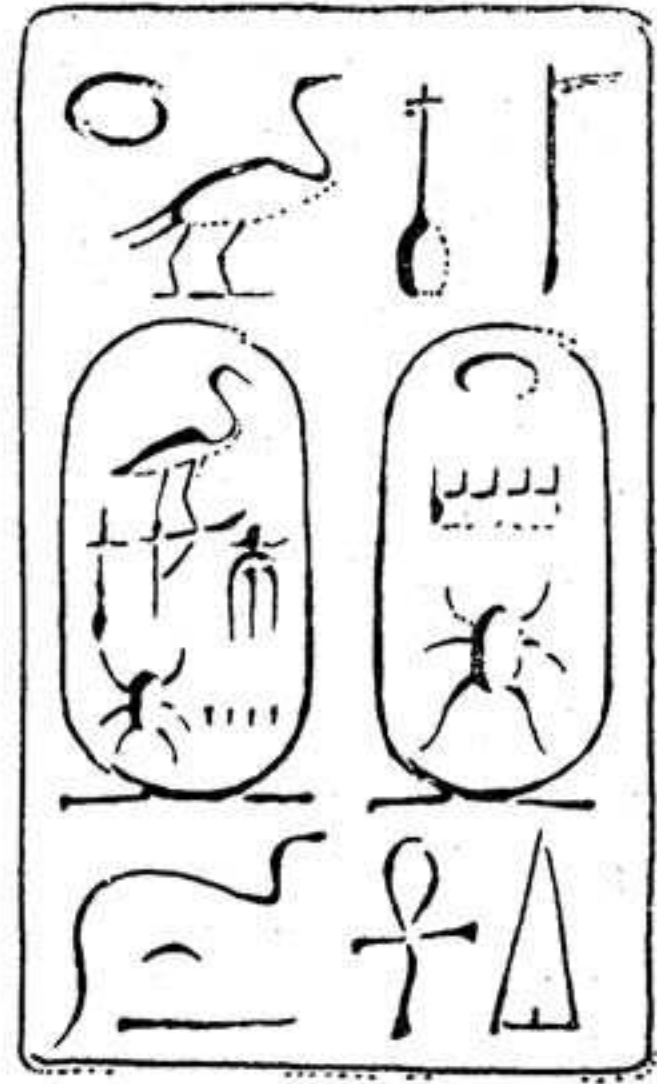
1. *Ntr nfr*
2. *Mn— hpr— rC*
3. *S: rC*
4. *Dhwtj— m's nfr— hprw*
5. *Dj Cnh dt*

Ἦτοι :

1. Ὁ ἀγαθὸς θεὸς
2. Μὲν — χεπέρ — ρε
3. Ὁ υἱὸς τοῦ ἡλίου
4. Τούθμωσις ὁ ὠραῖος εἰς μεταμορφώσεις
5. Προικισμένος μὲ ζωὴν ἔσαι⁸.

Μὲν — χεπέρ — ρε εἶναι τὸ δεύτερον ὄνομα τοῦ βασιλέως καὶ δεικνύει ὅτι πρόκειται περὶ τοῦ μεγάλου Φαραὼ τῆς XVIII Δυναστείας Τουθμώσιος τοῦ III⁹. Τὸ ὄνομα τοῦ Τουθμώσιος III ἀπαντᾷ, ὡς γνωστόν, καὶ πολὺ βραδύτερον ἐπὶ σκαραβαίων μιμουμένων παλαιότερα¹⁰ πρότυπα, καὶ τοῦτο διότι περιεβλήθη μὲ μαγικὴν, ἔξορκιστικὴν δύναμιν¹⁰.

Ἡ αὐτὴ ἐπιγραφή Τουθμώσιος III μετὰ προσθήκης σχετικῆς πρὸς τὸ περιεχόμενον τοῦ ἀγγείου ἀπαντᾷ καὶ ἐπὶ τοῦ ὑπ' ἀριθ. 18734 ἀλαβαστρίνου ἀμφορέως τοῦ Μουσείου τοῦ Καΐρου, ὅστις ὅμως δὲν ἀνή-



Εἰκ. 3.—Ἡ ἐπιγραφή τοῦ ἀλαβαστρίνου ἀμφορέως.

⁸) Εὐχαριστῶ θερμῶς τὸν κ. Jean Leclant, τοῦ Γαλλικοῦ Ἰνστιτούτου Ἀνατολικῆς Ἀρχαιολογίας τοῦ Καΐρου, διότι μὲ διεφώτισε περὶ τὴν ἀνάγνωσιν τῆς ἐπιγραφῆς καὶ τὴν ἔρευναν διὰ τὸν τύπον τοῦ ἀγγείου, τοῦ ὁποίου μοὶ ἐγνώρισε πλεῖστα παράλληλα. Εἰς σχετικὸν πρὸς τὴν ἐπιγραφὴν σημεῖωμα παρατηρεῖ: L'insertion d'une epithète dans le second cartouche du roi est fréquente. Cf. H. Gauthier, Livre des rois d'Égypte, II, p. 270. Celle de «parfait de transformation» ou «de transformations» se rencontre souvent en ce cas.

⁹) Ἡ σημασία τοῦ ὀνόματος εἶναι: es bleibt das Wesen des Re, E. Erman, Hieroglyphen, Sammlung Göschen, σ. 29. Τὴν παρατήρησιν ταύτην ὀφείλω εἰς τὸν καθηγητὴν Σπ. Μαρινάτον, τὸν ὁποῖον εὐχαριστῶ θερμῶς διὰ τὴν ἐν γένει διαφωτιστικὴν συζήτησιν περὶ τὸ εὑρημα. Ὁμοίως εὐχαριστῶ τοὺς κ. κ. Edwards, τοῦ Βρετανικοῦ Μουσείου, Μπουφίδην τοῦ Ἐθνικοῦ Μουσείου τῶν Ἀθηνῶν καὶ τοὺς Γάλλους αἰγυπτιολόγους κ. κ. Yoyotte καὶ Vercoutter, οἱ ὅποιοι προθύμως μοὶ παρέσχον αἰτηθείσας πληροφορίες.

¹⁰) Pendlebury, Aegyptiaca, σελ. XVII, Fimmen, Die kretisch-mykenische Kultur, σ. 178.

κει εἰς τὸν τύπον τοῦ παρόντος ¹¹.

Ὁμοιος πρὸς τὸν ἡμέτερον κυρίως κατὰ τὸν διακρινόμενον πόδα εἶναι ἔλλιπής τετράωτος ἀλαβάστρινος ἀμφορεὺς τοῦ Μουσείου τοῦ Καΐρου, φέρων δέλτον τῆς ἐν μέρει συγχρόνου πρὸς τὸν Τούθμωσιν III βασιλίσσης Χατσεψούτ ¹².

Συγγενῆ πρὸς τὸν ἀμφορέα ἡμῶν κατὰ τὴν διαμόρφωσιν τοῦ ποδὸς εἶναι καὶ τὰ ὑπ' ἀριθ. 18363 καὶ 18379 λίθινα ἀγγεῖα τοῦ Μουσείου τοῦ Καΐρου, κυρίως δὲ τὸ δεύτερον, τὸ ὁποῖον εἶναι ἐξ ἀλαβάστρου ¹³. Ἀνάλογος εἶναι καὶ ὁ ἀλαβάστρινος ἀμφορεὺς ἐκ Minet el Beida ¹⁴ καὶ ὁ ὁμοιότατος πρὸς τὸν ἡμέτερον ἀμφορεὺς ἐξ ἀραγωνίτου λίθου τῆς αἰγυπτιακῆς Συλλογῆς τοῦ W. Frankland Hood ¹⁵. Εἰς τὸν τύπον τοῦ ἀμφορέως ἡμῶν ἀνήκει ἐπίσης εἰς ἀμφορεὺς ἀλαβάστρινος ἐκ τοῦ ἀνακτόρου τῆς Ἀσσοῦρ ¹⁶. Πήλινοι ἀμφορεῖς τύπου τῆς XVIII Δυναστείας μὲ ὄξυν πυθμένα, πιθανῶς συνδυαζόμενοι πρὸς χωριστὰς βάσεις, εὑρέθησαν εἰς Μυκήνας καὶ Μενίδι ¹⁷.

Ἡ συνολικὴ βασιλεία τοῦ Τουθμώσιος III διήρκεσε πενήκοντα καὶ τέσσαρα ἔτη, τὰ ὁποῖα πληροῦν τὸ πρῶτον ἡμισυ τῆς δεκάτης πέμ-

¹¹) Catalogue général des antiquités égyptiennes du Musée du Caire, Fr. W. von Bissing, Steingefässe, 1904, πίν. IV, 18734, σ. 156—7, ὅπου μνημονεύονται καὶ ἄλλα δείγματα.

¹²) Ἐδημοσιεύθη ὑπὸ Evans, P. M., IV, σ. 778, εἰκ. 758α, ὅπου θεωρεῖται ὁ τύπος οὗτος τῶν ἀλαβαστρίνων αἰγυπτιακῶν ἀμφορέων ὡς δημιουργηθεῖς ἐκ μινωικῶν ἐπιδράσεων καὶ προσάγονται πῆλινα δείγματα ἀναλόγου τύπου μὲ διακρινόμενον πόδα καὶ δύο μεγάλας ὀριζοντίας λαβὰς ἐκ Κνωσοῦ (MM IIIa) καὶ Φαιστοῦ (YMI), αὐτ. σ. 779, εἰκ. 759. Ὁ μινωικὸς τύπος ἐσχηματίσθη κατὰ τὸν Evans ἐξ αἰγυπτιακῶν προτύπων τῆς XII Δυν. ἄνευ λαβῶν καὶ μὲ χωριστὴν βᾶσιν.

¹³) Bissing, ἐνθ' ἄνωτ., πίν. IV.

¹⁴) Syria, XIII, 1932, πίν. IV, 4.

¹⁵) Catalogue of the collection...formed by... W. Frankland Hood sale II/XI, 1924, σελ. 9, ἀριθ. 37, πίν. III, μὲ ἐπιγραφὴν Ἀμενώφις II.

¹⁶) Bissing, Aegyptische und aegyptisierende Alabastergefässe aus den deutschen Ausgrabungen in Assur, Zeitschrift für Assyriologie und vorderasiatischen Archaeologie, N. F. 12, (46), σελ. 153, ἐξ., εἰκ. 7. Τὸ ἀγγεῖον τοῦτο φέρει ἐπιγραφὴν τοῦ Σανχερίμπ, ἀλλὰ κατὰ τὸν Bissing εἶναι αἰγυπτιακῆς ἐργασίας. Αὐτόθι εἰκ. 12—14, 15—27 δημοσιεύεται μία σειρά ἀγγείων μὲ πόδα ὑπὸ μορφὴν στηρίγματος, κυρίως πρόχων καὶ τινων ἀμφορέων ἀναλόγων πρὸς τὸν ἡμέτερον, πιθανῶς ἐντοπίων μιμήσεων, προερχομένων ἐκ στρώματος χρονολογουμένου περὶ τὸ 1400. Καὶ διὰ τὴν μελέτην τοῦ αἰγυπτιακοῦ τύπου φαίνεται χρήσιμος ὁ ἀμφορεὺς τοῦ Κατσαμπᾶ. Πβ. αὐτόθι σελ. 169 ἐξ. διὰ τὴν ἐπικρατοῦσαν ἀβεβαιότητα.

¹⁷) Pendlebury, Aegyptiaca, σελ. 56, 76, ἀριθ. 153—156.

πτης ἑκατονταετηρίδος (1500—1450), μὲ μίαν κύμανσιν, ὀφειλομένην εἰς τὴν ἀβεβαιότητα τῶν σχετικῶν ἀστρονομικῶν ὑπολογισμῶν, μεταξὺ ἐνὸς ἀνωτάτου ὁρίου 1505 καὶ ἐνὸς κατωτάτου 1447¹⁸.

Ἄλλὰ κατὰ τὰ πρῶτα εἴκοσιν ἔτη τοῦ χρονικοῦ τούτου διαστήματος βασιλεύει κατ' οὐσίαν μόνη ἡ Χατσεψούτ, κηδεμὼν καὶ τυπικὴ σύζυγος τοῦ Τουθμῶσιος III, ἡ ὁποία τάχιστα θέτει τὸν νεαρὸν βασιλέα εἰς τελείως δευτερεύουσαν μοῖραν ἀποφεύγουσα καὶ αὐτὴν τὴν μνείαν τοῦ ὀνόματός του¹⁹. Οὕτω δὲν εἶναι πιθανὸν νὰ κατεσκευάσθῃ τὸ ἀγγεῖον ἡμῶν μὲ τὴν δέλτον τοῦ Τουθμῶσιος III κατὰ τὸ διάστημα τῆς εἰκοσαετίας ταύτης²⁰, καὶ προσδιορίζεται ἀκριβέστερον ἡ χρονολογία του κατὰ τοὺς χρόνους 1483—1450 περίπου.

Ὡς πρὸς τοὺς χρόνους ἐξαγωγῆς τοῦ ἀγγείου, φυσικὸν εἶναι νὰ συμπίπτουν οὗτοι μὲ τὴν μεγίστην αἰγυπτιακὴν θαλασσίαν δύναμιν, τὴν ἐδραιωθεῖσαν μετὰ τὰς ἐκστρατείας τοῦ Τουθμῶσιος III εἰς τὴν Συρίαν, διὰ τῶν ὁποίων ἐπετεύχθη ὁ ἔλεγχος τῶν συριακῶν ἀκτῶν. Ὡς κατώτατον ὄριον διὰ τὴν ἐξαγωγήν θὰ πρόπη νὰ θεωρηθῇ τὸ ἔτος τοῦ θανάτου τοῦ βασιλέως, διότι εἶναι φυσικὸν νὰ ἐδωρήθῃ τὸ ἀγγεῖον ζῶντος αὐτοῦ.

ὑπὸ τοῦ Säve - Söderbergh τοποθετεῖται ἡ ἑναρξίς τῆς «νέας στρατηγικῆς» τοῦ βασιλέως, ἣτις συνίσταται εἰς τὴν χρῆσιν τῶν λιμένων τῆς Συρίας ὡς βάσεων διὰ τὰς ἐπιχειρήσεις τοῦ ἐσωτερικοῦ, εἰς τὸ 30^{ον} ἔτος τῆς βασιλείας του. Τὸ 31^{ον} ἔτος καταλαμβάνεται ἀπὸ ἐπιχειρήσεις ἐναντίον λιμένων καὶ ἔκτοτε τὰ Χρονικά τοῦ Κάρινακ ἀναφέρουν τακτικῶς ἐπιθεωρήσεις τῶν λιμένων²¹.

Ὡς ἡ μέχρι τοῦ Εὐφράτου καὶ πέραν αὐτοῦ ἐκταθεῖσα στρατιωτικὴ δραστηριότης τοῦ Τουθμῶσιος III προεκάλεσε τὴν ἀποστολὴν δώρων τοῦ βασιλέως τῶν Ἀσσυρίων, τῶν Χιτιτῶν καὶ ἄλλων ἀσιατικῶν δυνάμεων²², φυσικὸν ἦτο ἡ αἰγυπτιακὴ προσπάθεια πρὸς συνεχῆ ἔλεγ-

¹⁸) E d. Meyer, Geschichte des Altertums, II, 1, 1928, σελ. 77, σημ. 1. Ἐπὶ τῆς θεωρίας τοῦ Sethe, κατ' ἣν ὁ Τούθμωσις III βασιλεύει μόνος εὐθύς μετὰ τὸν Τούθμωσιν I, κατόπιν δὲ μετὰ τῆς Χατσεψούτ καὶ εἰτα πάλιν μόνος κ.λ.π., αὐτ. σ. 110, σημ. 1—ausserst künstliche Konstruktion,—πβ. καὶ Bilabel, Geschichte Vorderasiens und Ägyptens von 16—11 Jahrh., 1927, σ. 214 ἔξ.

¹⁹) Meyer, ἐνθ' ἀν., σελ. 112, 113 σημ. 2. Ὁ Τούθμωσις III ἀνταπέδωσεν ἀργότερον τὰ ἴσα εἰς τὴν πρόην κηδεμόνα του ἐπιδιώξας τὴν ἐξαφάνισιν πάσης γραπτῆς μνείας τοῦ ὀνόματός της. Αὐτ. σ. 120.

²⁰) Πβ. τὸν μνημονευθέντα ἀμφορέα τοῦ Καΐρου μὲ τὴν δέλτον τῆς Χατσεψούτ.

²¹) Säve - Söderbergh, The navy of the eighteenth egyptian dynasty, 1946, σελ. 34—36.

²²) Meyer, ἐνθ' ἀνωτ. σελ. 126, 128.

χον τῆς συριακῆς ἀκτῆς νὰ μὴ ἀφήσῃ ἀδιαφόρους τὰς νησιωτικὰς δυνάμεις τῆς Ἀνατολικῆς Μεσογείου.

Πράγματι κατὰ τὸ 34^{ον} ἔτος τῆς βασιλείας τοῦ Τουθμώσιος III, μετὰ μίαν ἀκόμη ἐκστρατείαν εἰς τὴν βόρειον Συρίαν, ἀποστέλλει χαλκὸν ὁ βασιλεὺς τῆς Κύπρου²³. Εἶναι πολὺ πιθανὸν ὅτι περίπου συγχρόνως ἔλαβον χώραν μία ἢ πλείονες μινωικαὶ ἀποστολαί²⁴. Αἱ προσφοραὶ ἐκ τῆς ἀνατολικῆς Μεσογείου πιθανῶς συνεχίσθησαν κατὰ τὸ 36^{ον} καὶ 37^{ον} ἔτος, ἀλλὰ τὰ σχετικὰ πρὸς τὰ ἔτη ταῦτα κείμενα τοῦ Κάρνακ ἔλλείπουν²⁵.

Αἱ παραστάσεις τῶν τάφων ἀξιωματούχων τοῦ Τουθμώσιος III, αἱ ἀπεικονίζουσαι μεταξὺ ἄλλων καὶ πρόσωπα μινωικῆς ἐμφανίσεως κομίζοντα δῶρα, δὲν δύνανται νὰ ἀγνοηθοῦν κατὰ τὴν ἔρευναν τῶν διπλωματικῶν σχέσεων τῆς Κρήτης πρὸς τὴν Αἴγυπτον²⁶.

Ὁ F u r u m a r k βασιζόμενος ἐπὶ τοῦ συμπεράσματος τοῦ D a v i e s ὅτι μόνον αἱ παραστάσεις τοῦ τάφου τοῦ Σενμούτ, βεζίρη τῆς Χατσεψούτ, εἶναι πρωτότυποι, πᾶσαι δὲ ἐπόμεναι ἀποτελοῦν ἀμέσως ἢ ἐμμέσως ἐπαναλήψεις τούτων, ἐδέχθη ὡς γεγονὸς ὅτι, μία ἢ πλείονες κρητικαὶ ἀποστολαὶ ἐπεσκέφθησαν τὴν αἰγυπτιακὴν αὐλὴν μόνον ἐπὶ τῶν ἡμερῶν τῆς Χατσεψούτ²⁷. Ὁ F u r u m a r k δὲν ἀρνεῖται ὅτι πιθανώτατα αἱ σχέσεις ἐξηκολούθησαν καὶ ὅτι ἡ πρεσβεία ἐκείνη ἠκολουθήθη ἀπὸ ἄλλας ἐπὶ Τουθμώσιος III, δὲν πιστεύει ὅμως ὅτι ὑπάρχουν θετικαὶ περὶ τούτου ἐνδείξεις²⁸.

²³) M e y e r, ἐνθ' ἄνωτ., σελ. 128—9. Πβ. S ä v e - S ö d e r b e r g h, ἐνθ' ἄνωτ., σελ. 42, περὶ τῶν λόγων τῆς φιλικῆς ταύτης στάσεως.

²⁴) Τὰ ἀναφερόμενα «πλοῖα Κεφτιοῦ» εἰς τὰ χρονικὰ τῆς ἐπιθεωρήσεως τῶν συριακῶν λιμένων τοῦ 34ου ἔτους θεωροῦνται ἀπλῶς ὡς ὠρισμένος τύπος αἰγυπτιακοῦ πλοίου, κληθεὶς ἢ ἐκ τῆς ἀρχικῆς καταγωγῆς του ἢ ἐκ τοῦ συνήθους τόπου κατευθύνσεως τῶν πλοίων τούτων. S ä v e - S ö d e r b e r g h, ἐνθ' ἄνωτ., σελ. 44 ἐξ., σελ. 47. Πάντως τὰ πλοῖα Κεφτιοῦ ἀναφέρονται μόνον ἐπὶ Τουθμώσιος III, αὐτ., σελ. 49. Ἐξ ἄλλου ἡ ταύτισις τοῦ λαοῦ τοῦ φέροντος τὸ ὄνομα Κεφτιοῦ πρὸς τοὺς Κρητας ἠμφεσβητήθη καὶ πάλιν τελευταίως, O r u s c. A r c h. VI, σελ. 240 ἐξ. Πβ. τὴν παρατήρησιν τοῦ Γάλλου αἰγυπτιολόγου V e r c o u t t e r, Jour. of near east studies, X, no 3, July 1951, σελ. 211, ὅτι συγχρόνως ἐξαφανίζεται τὸ ὄνομα τῶν Κεφτιοῦ ἐκ τῶν αἰγυπτιακῶν κειμένων καὶ αἱ παραστάσεις τῶν Αἰγαίων ἐκ τῶν τάφων μετὰ τὸν Τούθμωσιν III καὶ Ἀμένωφιν II, καθ' ὃν χρόνον καταστρέφεται ἡ Κνωσός.

²⁵) M e y e r, ἐνθ' ἄνωτ., σελ. 130.

²⁶) Πᾶσαι αἱ παραστάσεις αὗται ἀνάγονται εἰς χρόνους τῆς XVIII Δυναστείας, 1520—1430, κυρίως δὲ τοῦ Τουθμώσιος III, τοῦ ὁποίου καταλαμβάνουν ὁλόκληρον τὴν βασιλείαν. Archiv Orientalni, XVII, 1949, 3—4, σελ. 333.

²⁷) O r u s c. A r c h., VI, 1950, σελ. 239. Αὐτόθι, σημ. 3, ἀρνεῖται τὴν ἐπιφυλακτικὴν ὑπόθεσιν τῆς K a n t o r, ὅτι οἱ Αἰγαῖοι τῶν αἰγυπτιακῶν τάφων εἶναι Μυκηναῖοι καὶ ὄχι Κρητες.

Τὸ ὅτι αἱ παραστάσεις τῶν ἐχόντων μινωικὸν χαρακτῆρα ἀπεσταλμένων ἀνάγονται πᾶσαι εἰς τὸ πρότυπον τοῦ τάφου τοῦ Σενμουτ δὲν σημαίνει ὅτι δὲν ἐξωγραφήθησαν ἐπὶ τῇ εὐκαιρίᾳ πραγματικῶν κρητικῶν ἀποστολῶν. Εἶναι δύσκολον νὰ πιστευθῇ ὅτι δὲν ἀνταποκρίνεται πρὸς τὰ πράγματα ἡ ἐπιγραφή τοῦ τάφου τοῦ Ρέχμερε, βεζίρη Τουθμώσιος III, ἡ ἀναφέρουσα τοὺς ἀρχηγοὺς τῶν Κεφτιοῦ καὶ τῶν Νήσων τῆς Μεγάλης Θαλάσσης, οἱ ὅποιοι «ἤκουσαν τὴν νίκην τοῦ βασιλέως ἐπὶ ὅλων τῶν χωρῶν καὶ κομίζουσι δῶρα»²⁹.

Τὴν ἀφιξίν πρεσβειῶν καὶ δώρων ὑπονοεῖ καὶ ὁ ὕμνος τῆς στήλης τοῦ Καρνάκ διὰ τῶν λεγομένων τοῦ Ἀμμωνος, ὅτι ἐπέτρεψεν εἰς τὸν βασιλέα νὰ ὑποτάξῃ τὴν δύσιν, τοὺς Κεφτιοῦ, τὴν Κύπρον καὶ τοὺς κατοίκους τῶν νήσων τῆς μεγάλης θαλάσσης³⁰. Ἡ ἔκφρασις «νήσοι τῆς μεγάλης θαλάσσης» γίνεται σαφῆς μόνον ἂν ἀναλογισθῶμεν τὴν Κρήτην καὶ τὰς μινωικὰς νησιωτικὰς ἀποικίας τῆς Ρόδου, τῆς Μήλου καὶ πιθανῶς καὶ ἄλλων Κυκλάδων, καὶ τῶν Κυθήρων καὶ τῆς Καρπάθου³¹.

Εἰδικαὶ περιπτώσεις ὡς ἡ μισθοφορία τῶν μαύρων³² δύναται ἤδη κατὰ τοὺς χρόνους τοῦ Τουθμώσιος III νὰ προεκάλεσεν ἐπίσης τὴν μετάβασιν κρητῶν εἰς Αἴγυπτον. Ἐν γένει τόσοι εἶναι οἱ δεσμοὶ μεταξὺ τῶν πολιτισμῶν τῶν δύο χωρῶν κατὰ τοὺς χρόνους τούτους, (δεσμοὶ οἱ ὅποιοι δὲν ἐμελετήθησαν ἀκόμη εἰς ὅλην τὴν ἐκτασίν καὶ ἐνίοτε ὑπετιμήθησαν), ὥστε νὰ προῦποτίθεται ζωηρὰ διπλωματικὴ κίνησις³³.

Κατὰ μίαν τῶν κρητικῶν ἀποστολῶν εἰς Αἴγυπτον ἐδωρήθη τὸ ἀγγεῖον ἡμῶν μόνον ἢ μετὰ τῶν δύο ἄλλων εἰς ἐξέχον μέλος τῆς μινωικῆς πρεσβείας ἐκ μέρους τῆς αὐτῆς τῆς Αἰγύπτου. Τὸ πρόσωπον τοῦτο ἦτο πιθανῶς ἀξιωματικὸς τις τοῦ ἐπινεῖου τῆς Κνωσοῦ, πρὸς τὸ ὁ-

²⁸) Αὐτόθι, σελ. 239, 248. σημ. 1.

²⁹) Davies, The tomb of Rechemire at Thebes, 1943, I, σελ. 20.

³⁰) Meyer, ἐνθ' ἄνωτ., σελ. 139, σημ. 2.

³¹) Orusc. Arch., VI, σελ. 252.

³²) Αὐτόθι, σελ. 260—1, καὶ 261 σημ. 2.

³³) Ὑπερβολικῶς ἴσως, ὠμίλησεν ὁ Evans, P. M. IV, σελ. 986, περὶ μιᾶς «egyptianisation of late dynasty». Πλὴν ἐνὸς πάντα τὰ λίθινα ἀγγεῖα τοῦ τάφου τῶν Ἰσοπάτων ἀνήκουν εἰς τύπους τῆς XVIII Δυναστείας, Pendlebury, Aegyptiaca, σελ. 24—5, ὡς καὶ τὰ τῶν Καλυβίων, αὐτ., σελ. 17, Ἐνεπίγραφον αἰγυπτιακὸν ἀντικείμενον δυνάμενον νὰ χρησιμοποιηθῇ, διὰ τὰ προβλήματα τῆς χρονολογίας εἶναι εἰς σκαραβαῖος τῆς Ti, πβ. Kantor, ἐνθ' ἄνωτ., σελ. 38. Πρέπει νὰ σημειωθῇ ὅτι μεταξὺ τῶν εὗρημάτων ἐνὸς τάφου τῆς Κνωσοῦ ἀνασκαφέντος ὑπὸ τοῦ Hutchinson, εὗρίσκεται μία ἀλαβαστρίνη αἰγυπτιακὴ πρόχους, ἐσχάτως δὲ μία ΥΜΙβ οἰκία τῶν Μαλλίων, ἀνασκαφείσα ὑπὸ τοῦ Des Hayes ἀπέδωσε μικρὸν ἐλεφάντινον εἰδώλιον σφιγγός, πιθανῶς αἰγυπτιακόν.

ποῖον ἄνευ ἀμφιβολίας συνάπτονται οἱ τάφοι. Πράγματι, ἂν ληφθοῦν ὑπ' ὄψει αἱ προσχώσεις τοῦ ποταμοῦ, καθίσταται σαφές ὅτι κατὰ τὴν ἀρχαιότητα οἱ τάφοι οὗτοι εὐρίσκοντο εἰς τὴν παραλίαν. Ἡ περίπτωσις νὰ ἐδωρήθησαν τὰ ἀγγεῖα κατὰ μίαν αἰγυπτιακὴν ἀποστολὴν εἰς τὴν Κρήτην, δὲν δύναται νὰ ἀποκλεισθῇ, ἀλλ' εἶναι πιθανὸν ὅτι τὰ ἀγγεῖα τὰ κομιζόμενα ὑπὸ Αἰγυπτίων ἀπηυθύνοντο πρὸς τὸν βασιλέα ἢ πρόσωπα τοῦ ἀμέσου περιβάλλοντος αὐτοῦ καὶ παρέμεναν ἐπομένως ἐν Κνωσῷ.

Δὲν πρέπει ἐν προκειμένῳ νὰ λησμονηθῇ ὅτι καὶ ὁ τάφος τῶν Ἴσοπάτων, ὅστις ἔδωσε σειρὰν αἰγυπτιακῶν ἀγγείων, ἐθεωρήθη ὑπὸ τοῦ Evans ὡς «rather connected with the Harbour Town»⁸⁴. Δὲν ὑπάρχει ἀμφιβολία ὅτι ὁ Κατσαμπᾶς ἀποτελεῖ σπουδαῖον σημεῖον καὶ πιθανῶς τὸ κέντρον τοῦ ἐπινείου, τὸ ὁποῖον ὅμως ἐξετείνεται κατὰ μῆκος τῆς παραλίας εἰς μεγάλην ἔκτασιν δυτικῶς καὶ ἀνατολικῶς τοῦ σημείου τούτου. Ἡ σημασία τῆς θέσεως ὀφείλεται εἰς τὸ γεγονὸς ὅτι αὕτη εὐρίσκεται εἰς τὸ βόρειον παραθαλάσσιον ἄκρον τῆς κοιλάδος, ἢ ὁποῖα καταλήγει κατὰ τὸ νότιον ἄκρον εἰς τὴν πόλιν τῆς Κνωσοῦ. Ὁ διαρρέων τὴν κοιλάδα ποταμὸς εἶναι αὐτὸς ὁ Καίρατος τῆς Κνωσοῦ. Τὰ αἰγυπτιακὰ ἀγγεῖα τοῦ Κατσαμπᾶ ἀρκοῦν ἵνα ἀποδειχθῇ ὅτι εἶναι ἀστήρικτος ἢ ὑπόθεσις τοῦ Evans ὅτι αἱ αἰγυπτιακαὶ εἰσαγωγαὶ ἤρχοντο ἐκ τῆς νοτίας παραλίας τῆς νήσου⁸⁵.

Ἀγγεῖα ὡς τὸ παρόν, προερχόμενα ἀσφαλῶς ἐκ τῆς αἰγυπτιακῆς αὐλῆς, μόνον ὡς δῶρα ἠδύναντο νὰ φθάσουν εἰς Κρήτην καὶ ὄχι διὰ τοῦ συνήθους ἐμπορίου. Ἦσαν κατ' οὐσίαν τὸ ἀντάλλαγμα διὰ τὰ μετὰλλινα ἀγγεῖα καὶ ρυτὰ, τὰ ὅποια ἐκόμιζον αἱ μινωικαὶ πρεσβεῖαι εἰς τὴν Αἴγυπτον. Κοινὰ ὅμως αἰγυπτιακὰ λίθινα ἐν γένει ἀγγεῖα ἄνευ δέλτων τῶν Φαραὼ ὡς τὰ τῶν Ἴσοπάτων, (τὰ ὅποια καὶ ὡς ἐκ τοῦ μεγάλου ἀριθμοῦ των εἶναι ἀπίθανον νὰ εἶναι δῶρα), ἦσαν ἀσφαλῶς ἀντικείμενον ἐμπορίου. Ὡς ὁ χρυσός, τὸ ἐλεφαντοστοῦν, τὰ ὑφάσματα ἀντηλλάσσοντο ὑπὸ τῶν Αἰγυπτίων καὶ τὰ συνήθη ἀλαβάστρινα ἀγγεῖα πρὸς τὸ κρητικὸν ἔλαιον, τὸν οἶνον καὶ πιθανῶς τὸν κρόκον⁸⁶. Εἰς τὰ δωρούμενα ἀλαβάστρινα ἀγγεῖα πιθανώτατα περιείχετο ἄρωμα⁸⁷.

Διὰ τῶν αἰγυπτιακῶν ἀγγείων τοῦ Κατσαμπᾶ ἀποδεικνύεται πόσον ἰσχυροὶ ἦσαν οἱ δεσμοὶ οἱ συνδέοντες τὴν Κρήτην πρὸς τὴν Αἴγυπτον κατὰ τοὺς ΥΜΠ χρόνους, καὶ πόσον μοταία εἶναι ἡ προσπάθεια νὰ

⁸⁴) P. of M. II, σελ. 551.

⁸⁵) P. M. IV, σελ. 984 ἐξ.

⁸⁶) O p u s c. A r c h. VI, 1950, σελ. 248.

⁸⁷) R. H a l l, πρόλογος εἰς τὰ Aegyptiaca τοῦ Pendlebury, σελ. IX.

περιορισθῆ εἰς τὸ ἐλάχιστον ὁ ρόλος τῆς νήσου ἐπὶ τοῦ πεδίου τῶν διεθνῶν σχέσεων κατὰ τοὺς χρόνους τούτους.

Ἡ Helene Kantor³⁸ κατέληξε νὰ θεωρήσῃ τὴν ναυτικὴν δύναμιν τῆς νήσου κατὰ τοὺς ΥΜΙ — ΙΙ χρόνους ὡς «mirage, for which there is no factual basis», εἶναι δὲ ἀπολύτως δικαιολογημένη ἢ κριτικὴ τοῦ Furmark ἐναντίον τῆς τάσεως ταύτης, ἥτις βασίζεται μόνον ἐπὶ ἀριθμοῦ τινος ἀγγείων εὐρεθέντων ἐν Αἰγύπτῳ καὶ τὰ ὅποια ἀπεδόθησαν ἀθρόως εἰς τὴν ἑλλαδικὴν παραγωγὴν³⁹.

Εἶναι ἀληθὲς ὅτι ἐκ τῶν δειγμάτων μυκηναϊκῶν ἀγγείων, εὐρεθέντων ἐν τῇ Ἀνατολῇ, ἃ προσάγει ἡ Kantor (The Aegean and the Orient, 1947), δὲν φαίνονται μινωικὰ ὡς ἐκ τοῦ σχήματος αὐτῶν π.π. VII E, H καὶ π.π. VIII G. Τὸ ἀσκοειδὲς σχῆμα ὡς καὶ τὸ σχῆμα τοῦ μονώτου μετὰ διακεκριμένης βάσεως ποτηρίου δύνανται νὰ ἀντιπροσωπεύουν πράγματι μεσοελλαδικὰς παραδόσεις.

Πάντα ὅμως τὰ λοιπὰ δείγματα δὲν δύνανται νὰ ἀποδοθῶν μετὰ βεβαιότητος εἰς τὴν μίαν ἢ τὴν ἄλλην περιοχὴν. Ἐν τούτοις σπεῖραι μὲ παχεῖαν περιφέρειαν καὶ στίξιν — ἐν κοινὸν ΥΜΙα θέμα —, χαρακτηρίζεται ὡς «typical of LHI period»⁴⁰. Σχήματα συνήθη ἐν τῇ ΥΜΙ καὶ ΙΙ Κρήτῃ, ὡς τὸ μόνωτον κύπελλον μὲ προέχοντα τοιχώματα καὶ διακεκριμένα χεῖλη καὶ τὸ ἀλάβαστρον⁴¹, ὄστρακα μὲ τεμάχια σπειρῶν καὶ πλοκάμων θαλασσίων ὀργανισμῶν ἢ μὲ τὸ «ogival capory»⁴², ὅμοια πρὸς τὰ ὅποια εὐρίσκονται ἀναρίθμητα εἰς τὰς ἀποθήκας τοῦ Μουσείου Ἡρακλείου, θεωροῦνται⁴³ ὡς τυπικὰ ὑστεροελλαδικὰ ἢ ὡς μᾶλλον ὑστεροελλαδικὰ, μὲ μίαν μονόπλευρον σύγκρισιν πρὸς δείγματα ἐκ Μυκηνῶν, Προσύμνης κ.λ., ἐνῶ ἀνάλογοι συγκρίσεις θὰ ἦσαν διὰ τὰς πλείστας περιπτώσεις τελείως δυνατὰ καὶ ἀπὸ κρητικῆς πλευρᾶς.

Ἄλλως φαίνεται ὅτι ἀποτελεῖ παραλογισμὸν ἢ προσπάθεια νὰ ἀνευρεθῶν διαφοραὶ κατὰ τὴν ἐκτέλεσιν τῶν μοτίβων μεταξὺ τῆς ΥΜΙα καὶ τῆς ΥΕΙ κεραμεικῆς, καθ' ἣν στιγμὴν παραδέχεται τις τὴν εἰσαγωγὴν τῶν θεμάτων καὶ τεχνιτῶν ἀκόμη ἐκ Κρήτης. Δὲν ἦτο δυνατόν νὰ δημιουργηθῶν τοπικὰ ἐργαστήρια δημιουργοῦντα κατὰ προ-

³⁸) The Aegean and the Orient, 1947, σελ. 55.

³⁹) Opusc. Arch., VI, 213—214 σημ. 1, σελ. 254 σημ. 1.

⁴⁰) Kantor, ἐνθ' ἄνωτ., σελ. 35.

⁴¹) Πβ. Opusc. Arch., VI, σελ. 206, ἐνθα τονίζεται ὅτι τὰ ἀλάβαστρα ἀπαντοῦν πρωίμως ἐν Κρήτῃ.

⁴²) Kantor, π.π. VIII, H, I, J, K. Πβ. περὶ τοῦ τελευταίου μοτίβου Op. Arch. VI, σελ. 156.

⁴³) Kantor, ἐνθ' ἄνωτ., σελ. 34—36.

σωπικὸν τρόπον εὐθὺς κατὰ τοὺς πρώτους χρόνους τῆς μινωικῆς ἐπιρροῆς.

Δὲν εἶναι διόλου πειστικώτεροι αἱ μᾶλλον ἀόριστοι διαφοραί, τὰς ὁποίας εὐρίσκει καὶ ὁ Furumark μεταξὺ τῆς κρητικῆς καὶ τῆς ἑλλαδικῆς παραγωγῆς τῶν χρόνων τούτων⁴⁴. Ἡ δυσκολία κατὰ τὰς λεπτὰς συγκρίσεις ταύτας ἔγκειται εἰς τὸ ὅτι εἶναι τελείως ἀδύνατον νὰ ἔχη τις ἐπαρκῆ ἐποπτεῖαν ὁλοκλήρου τοῦ τεραστίου πλούτου τῶν θεμάτων καὶ τῶν παράλλαγῶν. Πλὴν τούτου γίνονται σοβαρὰ λάθη.

Οὕτω ὁ Furumark συγκρίνει δύο ΥΜΙΒ δείγματα τοῦ θαλασσίου ρυθμοῦ, τὸν γνωστὸν ψευδόστομον ἀμφορέα τῶν Γουρνιῶν καὶ τὸ φλασκίον τοῦ Παλαικάστρου, πρὸς ἓνα τρίωτον ἀμφορέα ἐκ τοῦ τάφου 2 τοῦ Ἡραίου—Προσύμνης καὶ πρὸς ἓνα ψευδόστομον ἀμφορέα ἐξ Αἰγίνης, τὰ ὁποῖα θεωρεῖ ἀνήκοντα εἰς τὴν ἀντίστοιχον πρὸς τὴν ΥΜΙΒ ἤτοι εἰς τὴν ΥΕΙΙΑ φάσιν⁴⁵. Βεβαίως, ἵνα ἡ σύγκρισις αὕτη ἔχη ἀξίαν, θὰ ἔπρεπε τὰ συγκρινόμενα νὰ εἶναι σύγχρονα. Μόνον ἡ σύγκρισις μεταξὺ τελείως συγχρόνων ἀντικειμένων θὰ ἦτο δυνατὸν νὰ ὀδηγήσῃ εἰς σαφῆ διάκρισιν ἐργαστηρίων.

Πράγματι ὁ ψευδόστομος ἀμφορεὺς τῆς Αἰγίνης εἶναι σύγχρονος πρὸς τὰ ΥΜΙΒ δείγματα, ἀλλὰ καὶ τελείως ὅμοιος. Ὡς εἰς πλείστας ἀναλόγους συγκρίσεις, αἱ μικραὶ διαφοραί, τὰς ὁποίας εὐρίσκει ὁ Furumark δὲν χαρακτηρίζουν ἓν διάφορον εἶδος κεραμεικῆς, ἀλλὰ τὸ ἀτομικὸν ἀντικείμενον.

Τὸ ἕτερον συγκρινόμενον πρὸς τὰ κρητικὰ δείγματα ἀγγεῖον ὁ ἀμφορεὺς τοῦ Ἡραίου ἀνήκει ἄνευ οὐδεμιᾶς ἀμφιβολίας εἰς τὴν ἀντίστοιχον πρὸς τὴν ΥΜΙΙ—καὶ ὄχι τὴν ΥΜΙΒ—ἑλλαδικὴν φάσιν, ἐπομένως εἰς τὴν Μυκ. ΙΙΒ. Ὁ τρίωτος ἀμφορεὺς μὲ τὰ πλατέα ἐπίπεδα χεῖλη εἶναι χαρακτηριστικῶς «ἀνακτορικοῦ ρυθμοῦ». Φυσικὸν ἦτο νὰ παρουσιάσῃ τὸ ἀγγεῖον τοῦτο ἰσχυροτέραν σχηματοποίησιν τῶν μοτίβων. Τὰ ὡς ἑλλαδικὰ παρουσιαζόμενα χαρακτηριστικά, ἡ συμμετρία, τὸ ὅτι οἱ πλόκαμοι δὲν ἐμπλέκονται καὶ ὅτι ἐκφύονται ὄχι ἐκ τῆς κεφαλῆς τοῦ ζώου, ἀλλ' ἐξ ἑνὸς στελέχους, ὁ ἐκφυλισμὸς τῶν κοτυληδόνων εἰς σειρὰς ἡμικυκλίων χωρὶς στίξιν, πάντα ταῦτα εἶναι γνωρίσματα χαρακτηριστικὰ τῆς «ἀνακτορικῆς» ἐξελίξεως τῶν ΥΜΙΒ θεμάτων ἐν Κρήτῃ. Τὸ στέλεχος ἀποτελεῖ τὴν φυσικὴν σχηματικὴν ἐξέλιξιν τοῦ ὄγκου. ὁ ὁποῖος δημιουργεῖται ἐκ τῆς συνενώσεως τῆς ἐνάρξεως τῶν πλοκάμων ἤδη ἐπὶ τοῦ ἀμφορέως τῶν Γουρνιῶν.

Ἡ δυσκολία κατὰ τὴν διάκρισιν ἰδιαιτέρου ΥΕΙ καὶ ΙΙ ἐργαστηρίου ἔγκειται εἰς τὸ ὅτι ὡς κριτήρια λαμβάνονται ἐνίοτε ἐπουσιώδη

⁴⁴) Ο p u s c. A r c h., VI, σελ. 157 ἐξ.

⁴⁵) Αὐτόθι, εἰκ. 3.

γνωρίσματα, καὶ ὅτι γενικῶς δὲν πρόκειται περὶ διαφορᾶς θεμάτων, ἀλλὰ περὶ τοῦ τρόπου ἐκτελέσεως αὐτῶν. Οὕτω ἡ προσπάθεια πρὸς διάκρισιν μιᾶς ἰδιαιτέρας ὑστεροελλαδικῆς I καὶ II κεραμικῆς τὸ πολὺ θὰ ἠδύνατο νὰ καταλήξῃ εἰς τὴν ἄλλως αὐτονόητον παραδοχὴν ἑνὸς τοπικοῦ μινωικοῦ ἐργαστηρίου, δρωῖντος ἐν Πελοποννήσῳ, ἀκριβῶς ὅπως παρομοία ἔρευνα ἐν Κρήτῃ θὰ κατέληγεν εἰς διάκρισιν πλειόνων ἐργαστηρίων.

Ματαίᾳ εἶναι ὅμως ἡ προσπάθεια νὰ συναφθοῦν αἱ διαφοραὶ αὗται πρὸς τὴν σαφῶς διακρινομένην Μεσοελλαδικὴν παράδοσιν καὶ τὰς ἀναμφιβόλους ἐπιβιώσεις αὐτῆς⁴⁶, καὶ νὰ ἀποσπασθοῦν ἀπὸ τοῦ φυσικοῦ των κορμοῦ, ἥτοι τῆς μινωικῆς τέχνης. Ἡ τάσις αὕτη καταλήγει μόνον εἰς μίαν ἀόριστον «μεταφυσικὴν τῆς διακοσμήσεως», ὅπου χαρακτηρίζονται αἱ «mainland compositions» ὡς «less dynamic and more symmetrical», ἢ «less coherent and more mechanical». Ἐὰν αἱ συγκρίσεις τοῦ Furumark ἦσαν ὀρθαί, τότε θὰ ἔπρεπε ἀφεύκτως νὰ καταλήξῃ τις εἰς τὴν θεωρίαν τῆς ἐκ τῆς κυρίως Ἑλλάδος προελεύσεως τῶν ἐμπνεύσεων τοῦ Ἀνακτορικοῦ ρυθμοῦ, τὴν ὁποίαν ἀπολύτως ἀποκλείει αὐτὸς ὁ Furumark⁴⁷. Παρὰ ταῦτα, τὰ ὀλίγα ἀμφιβολία ἐλλαδικὰ ἀγγεῖα τῆς Αἰγύπτου ἐθεωρήθησαν ὡς τεκμήριον πλήρους «μονοπωλίου» τῆς ἠπειρωτικῆς Ἑλλάδος καὶ ἀπολύτου παραγκωνισμοῦ τῆς Κρήτης ἤδη πρὸ τοῦ 1400⁴⁸.

Ὁρθότατα ἐπίσης ὁ Vercoutter⁴⁹ χαρακτηρίζει τὸ ἔργον τῆς Kantor ὡς «un peu trop systématique» καὶ τονίζει ὅτι δὲν δύναται νὰ λησμονηθῇ ὅτι ἡ Κρήτη τῆς ΥΜΙ—ΙΙ περιόδου εἶναι ἀκόμη ἀκμαία.

Πράγματι δὲν εἶναι διόλου φυσικὸν ἡ ἔξωσις τῆς Κρήτης ἐκ τῶν θαλασσῶν νὰ συμπίπτῃ ὄχι μὲν κατάπτωσιν τοῦ πολιτισμοῦ της, ἀλλ' ἀντιθέτως μὲ μίαν δευτέραν ἀκμὴν, ἡ ὁποία δὲν εἶναι διόλου κατωτέρα τῆς τῶν καμαραϊκῶν χρόνων. Τὰ μεγαλοπρεπέστερα τῶν προηγηθέντων ἀνάκτορα τῶν χρόνων τούτων μὲ τὰς λαμπράς των τοιχογραφίας δὲν δύναται νὰ ἀντιπροσωπεύουν μίαν ἐποχὴν περιορισμένου ἐμπορίου καὶ πτωχεύσεως.

Τὴν δυσκολίαν πρὸς ἐρμηνείαν τοῦ φαινομένου τούτου συνήντησε καὶ ἡ Kantor, ἀναγκασθεῖσα νὰ καταφύγῃ εἰς τὴν ὑπόθεσιν ὅτι ἡ

⁴⁶) Opuscul. Arch., VI, σελ. 160: Unbroken tradition from MHI onwards.

⁴⁷) Αὐτ., σελ. 256—7.

⁴⁸) Ὁ Furumark, ἐνθ' ἄνωτ., σελ. 247, 248, 253, θεωρεῖ ἀντιθέτως μικρὸν τὸν ρόλον τῆς ἠπειρωτικῆς Ἑλλάδος εἰς τὸ ἐμπόριον τῶν χρόνων τούτων καὶ ἀσυμβίβαστον πρὸς τὴν αἰγυπτιακὴν ἀκμὴν.

⁴⁹) Journal of Near East studies, X, 3, July 1951, σελ. 211—2.

ἀκμὴ τῆς ἀνακτορικῆς Κνωσοῦ ὀφείλεται εἰς ἐμπορικὰς σχέσεις μὲ τὴν ἠπειρωτικὴν Ἑλλάδα καὶ τὴν δυτικὴν Μεσόγειον καὶ εἰς τὴν ἐπεκταθεῖσαν ἐπὶ ὀλοκλήρου τῆς Κρήτης κυριαρχίαν τῆς⁵⁰. Ἄλλὰ θὰ ἦτο παράλογον, καθ' οὓς χρόνους ἡ Κρήτη εἶχεν ἐξωσθῆ ἔκ τοῦ ἀνατολικοῦ ἐμπορίου, ὡς πιστεύει ἡ Kanter, συνεπεία τοῦ μυκηναϊκοῦ μονοπωλίου, νὰ παρέμεναν ἀνοικταὶ δι' αὐτὴν αἱ μυκηναϊκαὶ ἀγοραὶ! Διὰ μίαν δραστηριότητα εἰς τὴν δυτικὴν Μεσόγειον δὲν ὑπάρχουν σημαντικαὶ ἐνδείξεις, ἐξάπλωσις δὲ ἐπὶ ὀλοκλήρου τῆς Κρήτης τοῦ πολιτισμοῦ τῶν ἀνατολικῶς τῆς Ἰδης κειμένων κέντρων παρατηρεῖται μόνον κατὰ τὴν ΥΜΙΙ περίοδον.

Ἀκόμα περισσότερο περιεργός εἶναι ἡ δυσκολία τῆς Kanter ὅπως ἐξηγήσῃ τὴν καταστροφὴν τοῦ 1400, διὰ τὴν ὁποῖαν παρατηρεῖ ἡ ἴδια ὅτι...δὲν ἦτο ἀπαραίτητος, ἀφοῦ τὸ ἐμπόριον καὶ ἡ κυριαρχία τῶν θαλασσῶν εἶχε πρὸ πολλοῦ περιέλθει εἰς τὰς χεῖρας τῶν Μυκηναίων⁵¹.

Ἄς σημειωθῆ ὅτι ἡ ΥΜΙΙ ἀκμὴ εἶναι ἀντίθετος καὶ πρὸς τὴν ὑποστηριζομένην ὑπὸ τοῦ Furumark ἄποψιν τῆς πλήρους ναυτικῆς ὑπεροχῆς τῆς Αἰγύπτου κατὰ τοὺς χρόνους τούτους⁵².

Ἡ βασιλεία τοῦ Τουθμῶσιος ΙΙΙ ἐθεωρήθη ὑπὸ τοῦ Evans σύγχρονος πρὸς τὴν ΥΜΙΒ κεραμεικὴν φάσιν (1500—1450)⁵³, ἀλλ' ὡς εἶναι φυσικόν, ἡ πρόιμος φάσις τοῦ ΥΜΙΙ ρυθμοῦ συμπίπτει ἐν μέρει μὲ τὴν τελευταίαν φάσιν τοῦ ΥΜΙΒ, καὶ εἶναι πιθανὸν ὅτι τὰ πρῶτα δείγματα τοῦ νέου ρυθμοῦ ἐμφανίζονται πρὸ τοῦ 1450⁵⁴. Ἐπομένως ἂν ὁ ἀλαβάστρινος ἀμφορεὺς κατασκευάσθη κατὰ τὰ τελευταῖα ἔτη τῆς βασιλείας τοῦ Τουθμῶσιος, ἦτοι μέχρι μιᾶς δεκαετίας πρὸ τοῦ 1450 ἢ εὐθὺς μετ' αὐτό, δύναται νὰ εἶναι τελείως σύγχρονος πρὸς τὴν κεραμεικὴν τοῦ πρώτου τάφου, ἡ ὁποία, ὡς ἐλέχθη καὶ ὡς θέλει δεχθῆ κατὰ τὴν δημοσίευσιν, τοποθετεῖται κατὰ τὴν πρόιμον φάσιν τοῦ ΥΜΙΙ ρυθμοῦ. Ἄν δὲ ὑποτεθοῦν ὡς χρόνοι κατασκευῆς τοῦ ἀγγείου οἱ πρῶτοι χρόνοι τῆς πραγματικῆς βασιλείας τοῦ Τουθμῶσιος, τότε τοῦτο θὰ πρέπη νὰ εἶναι κατὰ δεκαπέντε ἕως εἴκοσιν ἔτη παλαιότερον τῶν ἀγγείων τοῦ πρώτου τάφου.

⁵⁰) Ἐνθ' ἄνωτ., σελ. 54.

⁵¹) Ἐνθ' ἄνωτ., σελ. 54—55.

⁵²) *Oriental Arch.*, VI, σελ. 247.

⁵³) *P. of M.*, II, σ. 537.

⁵⁴) Ὁ Schachermeyr, *Arch. Orient.*, XVII, 1949, 3—4, σελ. 337, θέτει τὴν διαχωριστικὴν γραμμὴν μεταξὺ ΥΜΙ καὶ ΥΜΙΙ φάσεως κατὰ τοὺς χρόνους 1470—1460, μὲ ἀρχὴν τῆς ΥΜΙ τὴν πρώτην προταθεῖσαν ὑπὸ τοῦ Evans χρονολογίαν 1580. Πβ. καὶ Furumark, *Chronology of myc. pottery*, σελ. 110, διὰ τὴν ἐν μέρει σύμπτωσιν τῶν δύο φάσεων.

Εἶναι βέβαιον πάντως ὅτι τοὺς πραγματικοὺς συγχρονισμοὺς τοῦ ἀλαβαστρίνου ἀγγείου ἐν τῇ ἐξελίξει τῆς μινωικῆς κεραμεικῆς πρέπει νὰ ἀναζητήσωμεν ὑψηλότερον τῆς φάσεως τὴν ὁποίαν ἀντιπροσωπεύουν τὰ ἀγγεῖα τοῦ δευτέρου τάφου καὶ εἰδικῶς ἡ μεγάλη πρόχους τοῦ ἐγχρώμου πίνακος. Περὶ ταύτης ἀξίζει νὰ γίνη ἀπὸ τοῦδε ἰδιαίτερος λόγος, παρέχεται δὲ ἡ δυνατότης πρὸς τοῦτο διότι ἀποτελεῖ τελείως μεμονωμένον ἀντικείμενον.

Πρόχους πηλίνη ὕψους 0.50 μ. μὲ κοιλίαν τελείως σφαιρικὴν σχηματίζουσαν μικρὰν βαθμίδα κατὰ τοὺς ὤμους. Ἰσχυρὰ μείωσις ἀποτελεῖ πόδα καταλήγοντα εἰς τοροειδῆ βάσιν. Λαιμὸς μακρὸς καὶ ῥαδινὸς σχήματος κυλινδρικοῦ μὲ ἐλαφρὰν μείωσιν πρὸς τὰ ἄνω. Περὶ τὴν βάσιν τοῦ λαιμοῦ ἀνάγλυφος ταινία, ὑψηλὰ δὲ ἀνάγλυφος δακτύλιος. Πρόχους μακρὰ καὶ ἄνω νεύουσα, σκαφοειδῆς, στενουμένη βαθμηδόν. Λαβὴ σιγμοειδῆς φυομένη ἀπὸ τῶν χειλέων τοῦ στομίου, τῶν ὁποίων ἀποτελεῖ προέκτασιν, ἐφαπτομένη τῶν ὤμων καὶ ἀπολήγουσα εἰς κωνικὴν ἀπόφυσιν. Ἡ λαβὴ ἔχει τὸ σχῆμα πλατείας ταινίας, ἡ ὁποία ἐξωτερικῶς σχηματίζει νευρώσεις, ἐσωτερικῶς δὲ εἶναι λεία.

Κωνικαὶ ἀποφύσεις τοποθετημέναι εἰς τέσσαρας καθέτους σειρὰς ἐπὶ τῆς κοιλίας καὶ τοῦ ποδός· ἑτέρα ὀριζοντία σειρὰ ὁμοίων προεξοχῶν περιβάλλει τὸν λαιμόν. Ἐκάστη καθέτος σειρὰ ἀποφύσεων πλαισιοῦται ὑπὸ ζεύγους παραλλήλων, καθέτων, ἀναγλύφων ταινιῶν, αἱ ὁποῖαι ἄρχονται ἀπὸ τῶν ὤμων καὶ καταλήγουν εἰς τὴν βάσιν. Ἐπὶ τοῦ λαιμοῦ ἀνάγλυφον ὀκτώσχημον ἄσπίδιον.

Ἡ γραπτὴ κόσμησις τοῦ ἀγγείου, χρησιμοποιοῦσα βαθὺν ἐρυθρὸν χρῶμα, συνίσταται ἀφ' ἑνὸς εἰς τονισμόν τῶν μελῶν τούτου καὶ τῶν ἀναγλύφων λεπτομερειῶν, ἀφ' ἑτέρου δὲ εἰς παραστατικὰ θέματα. Ὁ λαιμὸς εἶναι ὅλος ἐρυθρός, τὸ δὲ ἄσπίδιον καὶ ὁ δακτύλιος, διατηροῦν τὸ φωτεινὸν χρῶμα τοῦ ἐπιχρίσματος τοῦ ἀγγείου. Αἱ κωνικαὶ προεξοχαὶ εἶναι ἐναλλάξ ἐρυθραὶ καὶ ἀνοιχτόχρωμοι, κατὰ τὴν βάσιν δὲ περιβάλλονται πᾶσαι ὑπὸ ἐρυθροῦ κύκλου. Ἐκάστη τῶν καθέτων ἀναγλύφων ταινιῶν πλαισιοῦται μὲ δύο παχείας γραπτὰς ἐρυθρὰς ταινίας. Ὁ αὐτὸς συνδυασμὸς τοῦ ἐρυθροῦ χρώματος πρὸς τὸ φωτεινὸν χρῶμα τῆς ἐπιφανείας τοῦ ἀγγείου παρατηρεῖται καὶ εἰς τὴν λαβήν: ἡ κεντρικὴ νεύρωσις αὐτῆς, ὡς καὶ ἡ ἐσωτερικὴ ἐπιφάνεια, εἶναι ἀνοιχτόχρωμος, ἀλλ' αἱ παρυφαὶ καὶ ὁ κόμβος τῆς προσφύσεως ἔχουν χρωσθῆ δι' ἐρυθροῦ. Ἡ βάση εἶναι ἐρυθρά.

Εἶναι φανερὰ ἡ πρόθεσις τοῦ τεχνίτου νὰ προσδώσῃ εἰς τὸ ἔργον του πολυχρωμικὴν ἐμφάνισιν, ἔστω διὰ τῶν περιορισμένων χρωματικῶν μέσων τὰ ὁποῖα διαθέτει. Χρησιμοποιεῖ τὴν ἀνοιχτόχρωμον ἐπι-

φάνειαν, ἥτις εἰς τὴν συνήθη dark on light τεχνικὴν ἀποτελεῖ μόνον τὸ οὐδέτερον βάθος τῶν μοτίβων, ὡς θετικὸν χρωματικὸν παράγοντα ἐξ ἴσου σημαντικὸν πρὸς τὸ ἐρυθρὸν χρῶμα.

Μεταξὺ τῶν ἀποφύσεων τῶν ὤμων ἐπαναλαμβάνεται μελισσοειδὲς θέμα. Δύο ταινίαι γραπταὶ κατὰ τοὺς ὤμους μεταξὺ δὲ τούτων σιγμοειδὲς θέμα. Ἡ πρόχυσις κοσμεῖται κατὰ τὰς πλαγίας ὄψεις δι' ἐπαλλήλων τεθλασμένων, κατ' ἐνώπιον δὲ διὰ σταγονοειδῶν ἐπιμήκων «ἐξηρημένων» θεμάτων. Ἡ τεχνικὴ τῆς δι' ἐξαιρέσεως δηλώσεως μοτίβων παρατηρεῖται καὶ εἰς ταινίαν εὐρισκομένην ἐπὶ τοῦ λαιμοῦ, ὑπεράνω τοῦ ἀναγλύφου δακτυλίου. Σχεδιάσματα πάντων τῶν ἐπὶ μέρους θεμάτων θὰ δοθοῦν κατὰ τὴν ὀριστικὴν δημοσίευσιν.

Τὰ πεδία, τὰ ὁποῖα καταλείπονται ἐλεύθερα μεταξὺ τῶν καθέτων σειρῶν τῶν προεξοχῶν, πληροῦνται κατὰ τὴν μίαν ὄψιν τοῦ ἀγγείου, ἀριστερὰ, ὑπὸ μεγάλου ἄνθους παπύρου, ἄνευ στελέχους, πίπτοντος ἐκ τῶν ἄνω. Τὸ ἄνθος σχηματίζεται ὑπὸ δύο πετάλων καταληγόντων εἰς ἔλικας. Εἰς τὸ κέντρον ἐκάστης ἔλικος στιγμή. Δύο ἡμικύκλια συνδέουν τὰς ἔλικας, ὁ δὲ χῶρος οὗτος πληροῦται μὲ τεθλασμένας καμπύλας. Δύο μικρὰ φύλλα φύονται ἐκατέρωθεν τοῦ ἄνθους. Ὁ χῶρος μεταξὺ ἐκάστου τῶν φύλλων τούτων καὶ τῆς καθέτου ταινίας πληροῦται ὑπὸ ραβδώσεως καὶ μικρῶν γραμμῶν.

Ἐκ τῆς στεφάνης τοῦ ἄνθους τούτου ἐκφύεται ἕτερον παπυροειδὲς θέμα ἄνευ ἐλίκων πληρούμενον διὰ καθέτων ραβδώσεων καὶ τριγώνων. Γραμμικὰ θέματα ἀνάλογα πρὸς τὰ ἐκατέρωθεν τοῦ κυρίου ἐλικοειδοῦς ἄνθους πληροῦν τὸν χῶρον μεταξὺ τοῦ δευτέρου ἄνθους καὶ τῶν ἐκατέρωθεν ταινιῶν, αἱ ὁποῖαι ὀρίζουν τὸ πεδίον.

Δεξιὰ παριστάνονται δύο ἀργοναῦται, ὁ εἷς ὑπεράνω τοῦ ἑτέρου. Τὸ ὄστρεον αὐτῶν κοσμεῖται διὰ συμβατικῶν ραβδώσεων. Οἱ πλόκαμοι εἶναι ἀπλαῖ καμπύλαι ἀπολήγουσαι εἰς ἔλικας.

Ἐκ τῆς βάσεως τοῦ ἀγγείου ἐκφύεται ἄνθος παπύρου ἄνευ ἐλίκων, μὲ συγκεντρικὰ ἡμικύκλια καὶ ἄνωθεν τούτων μὲ σειρὰν ἀπεσπασμένων ραβδώσεων καὶ στίξιν.

Ἀνάλογα ἀλλ' ὄχι τελείως ὅμοια εἶναι τὰ μοτίβα τῆς ἑτέρας ὄψεως τοῦ ἀγγείου. Οὕτω παριστάνεται ἄνθος παπύρου μὲ ἔλικας. Μεταξὺ τῶν στελεχῶν τῶν ἐλίκων, τὰ ὁποῖα εἶναι λεπτά, ὑπάρχει ράβδωσις, ἐκατέρωθεν δὲ ὑπάρχουν μικρὰ φύλλα. Ἐκ τοῦ μέσου τῆς στεφάνης ἐκφύεται καὶ ἐδῶ παπυροειδὲς θέμα.

Ὡς πρὸς τὴν κατασκευὴν τοῦ ἀγγείου, ἐφ' ὅσον τὸ σχῆμα ἐπιτρέπει τὴν ἐξέτασιν αὐτῆς, προκύπτουν τὰ κάτωθι: Ἐπὶ τοῦ ταχέος τροχοῦ κατεσκευάσθη ἡμισφαιρικὴ περίπου γάστρα, ἡ ὁποῖα ἐκαλύφθη διὰ θολωτοῦ τμήματος πηλοῦ—κατασκευασθέντος ἐπὶ τοῦ τροχοῦ ἐπίσης.

Ἀπρητίσθη οὕτω τελεία σφαιρα, εἰς τὴν ὁποίαν προσεκολλήθη ὁ ποῦς καὶ ὁ λαιμὸς — κατασκευασθεὶς ἐπίσης διὰ τοῦ τροχοῦ. Τὰ σημεῖα συνδέσεως τῶν δύο τεμαχίων τῆς γάστρας πρὸς ἄλληλα (βαθμῖς), καὶ τοῦ λαιμοῦ πρὸς τοὺς ὤμους (ταινία ἀνάγλυφος), εἶναι σαφῆ.

Ὁ ὄρος «ἀνάγλυφος κόσμησις» εἶναι συμβατικός. Εἰς τὴν πραγματικότητα δὲν πρόκειται περὶ ἀναγλύφου, ἀλλὰ περὶ χωριστῶν τεμαχίων πηλοῦ, τὰ ὁποῖα προσεκολλήθησαν ἐπὶ τῆς ἐπιφανείας τοῦ ἀγγείου. Τοῦτο εἶναι ἰδιαιτέρως σαφές ὡς πρὸς τὸ ἀσπίδιον τοῦ λαιμοῦ.

Πηλὸς ἐρυθρωπός, ὄχι πολὺ καθαρός, καλυφθεὶς μὲ κιτρινωπὴν στιλπνὴν ἀλοιφήν. Ἡ τελεία ὄπτησις ἔχει καταστήσει τὸ ἀγγεῖον ἀνθεκτικὸν καὶ τὸ ζωηρὸν στιλπνὸν χρῶμα σχεδὸν ἀνεξίτηλον.

Ἡ παροῦσα πρόχους ἀποτελεῖ ἰδιόμορφον ἐξέλιξιν τῆς beaked jug, μὲ ὑψηλὸν σῶμα καὶ ὑψηλὸν καὶ στενὸν λαιμόν⁵⁵. Τὸ στόμιον τοῦ ἀγγείου ἡμῶν δὲν φαίνεται νὰ ἀποτελῇ παραλλαγὴν τοῦ «concave cut away neck», τὸν ὁποῖον ὁ Furumark θεωρεῖ ἑλλαδικὸν γνῶρισμα τοῦ τύπου⁵⁶, ἀλλὰ συνάπτεται πρὸς τὰ συνήθη ΥΜΠΙ στόμια πρόχων. Ὁ λαιμός, καίπερ πολὺ ὑψηλότερος καὶ στενότερος εἰς τὸ παρὸν δεῖγμα, διατηρεῖ τὴν πρὸς τὰ κάτω εὐρυνσιν, ἢ ἐντύπωσις ὅμως κατέστη διάφορος λόγῳ τῆς ἐπιμηκύνσεως καὶ πρὸς τὰ ἄνω τάσεως τῆς προχύσεως, καὶ λόγῳ τῆς ὑπερυψώσεως τῆς λαβῆς.

Ἡ περιβάλλουσα τὴν βάσιν τοῦ λαιμοῦ ταινία δύναται νὰ ὑπαχθῇ εἰς τὸν τύπον ledge, ἄνευ ἰσχυρᾶς δηλώσεως. Οὗτος ἀπαντᾷ ἐπὶ ὀρισμένων τύπων τριώτων ἀμφορέων μέχρι τέλους τῆς Μυκ. ΙΙΙ Α : 1⁵⁷.

Ὡς πρὸς τὸ σῶμα ἢ πρόχους τοῦ Κατσαμπᾶ ἀνήκει εἰς τὰ «ἀπιοειδῆ καὶ κωνικὰ - ἀπιοειδῆ» σχήματα (piriform καὶ conical-piriform shapes), εἰδικῶς δὲ εἰς ἐκεῖνα, εἰς τὰ ὁποῖα ἡ μείωσις τῆς γάστρας τείνει εἰς τὴν διαμόρφωσιν ποδός⁵⁸. Τὸ ἡμέτερον δεῖγμα χαρακτηρίζεται ὑπὸ τῆς τελείως σφαιρικῆς διαμορφώσεως τῆς γάστρας καὶ συμβάλλει σημαντικῶς εἰς τὴν μελέτην τῆς καταγωγῆς καὶ τῆς ἐξελίξεως τῆς παραλλαγῆς αὐτῆς τοῦ τύπου. Ὁ Furumark δέχεται ὅτι τὰ ἀπιό-

⁵⁵) Furumark, The Mycenaean pottery, 1941, σελ. 20, εἰκ. 3, τύπος piriform, 132 : Μυκ. ΙΙΒ—ΙΙΙΑ : 1, σελ. 605. Κατὰ τὴν παροῦσαν τυπολογικὴν ἐξέτασιν ἀναφερόμεθα εἰς τὴν ταξινόμησιν τοῦ Furumark, πιστεύοντες ὅτι ἡ ἐξέλιξις ΥΜΙ—ΙΙΙ Α : 1 καὶ Μυκ. Ι—ΙΙΙ Α : 1 εἶναι παράλληλος. Ἄλλως καὶ ὁ Furumark, σελ. 107, δέχεται, κατὰ τὴν ἀπασχολοῦσαν ἡμᾶς περίοδον Μυκ. ΙΙ Β—ΙΙΙ Α : 1, διαφορὰς μόνον ὡς πρὸς τὴν ἐκτέλεσιν τῶν σχημάτων. Ὅπου ὑποτίθενται διαφορετικαὶ ἐξελίξεις, τὸ πρᾶγμα σημειοῦται.

⁵⁶) Αὐτ., σελ. 20.

⁵⁷) Αὐτόθι, εἰκ. 22, σελ. 87.

⁵⁸) Αὐτόθι, εἰκ. 3, τύποι 16, 19, 23 : ΙΙ Β καὶ ΙΙΙ Α : 1, καὶ εἰκ. 4, piriform 34 : ΙΙΙ Α : 2 early.

σχημα σπανίζουν ἐν τῇ κυρίως Ἑλλάδι κατὰ τὴν Μυκ. IIB—IIIA : 1 φάσιν καὶ ὅτι τὰ ἐκεῖθεν δείγματα τοῦ τύπου τούτου πρέπει νὰ θεωροῦνται εἰσηγμένα ἐκ Κρήτης, ἀλλὰ πιστεύει ὅτι οἱ «broad and heavy conical» καὶ οἱ «conical - piriform» τύποι⁵⁹ δὲν ἀπαντοῦν ἐν Κρήτῃ. Περαιτέρω δέχεται ὅτι ὁ τύπος ὁ χαρακτηριζόμενος ὑπὸ «fully rounded upper part slowly tapering to a short stemlike lower part» εἶναι ἀποκλειστικῶς μυκηναϊκός, ἀπαντῶν κυρίως ἀπὸ τῆς Μυκ. IIIA : 2 καὶ ἐξῆς⁶⁰. Ἡ πρόχους τοῦ Κατσαμπᾶ πείθει ὅτι ἐν τῇ νήσῳ ἀπαντᾷ ὁ σφαιροειδῆς τύπος τελείως ἐξειλιγμένος πρωιμότερον. Σφαιροειδῆς εἶναι καὶ τὸ σῶμα τῆς πρόχους τοῦ Μικροῦ Ἀνακτόρου, σχηματίζον στενὸν πόδα καὶ βάσιν. Ταύτην ὁ Evans θεωρεῖ παλαιότεραν καὶ τῆς ΥΜIIB περιόδου⁶¹.

Ἡ λαβὴ εἶναι σιγμοειδῆς, ταινιοειδῆς καὶ μετὰ νευρώσεων (ribbed), δηλαδὴ μὲ ἰσοῦψεῖς προεξοχὰς κατὰ τὸ μέσον καὶ τὰς παρυφὰς αὐτῆς. Τὸ σχῆμα εἶναι τὸ σύνηδες ἐπὶ Μυκ. IIA—B ἀμφορέων, χωρὶς νὰ παρουσιάζῃ τὸ πολλάκις ἀπαντῶν Soft profile τῆς IIB—III A : 1 καὶ τὴν ridged handle ὠρισμένων IIIA : 1 δειγμάτων⁶².

Ἡ μεταλλικὴ προέλευσις τοῦ καμπτομένου ἐν γένει τύπου λαβῆς εἶναι φανερὰ καὶ κατὰ τὴν ὑπερύψωσιν ὑπεράνω τοῦ στομίου. Ἐλλείπει ὅμως πᾶσα ἔνδειξις προσηλώσεως ἐπ' αὐτοῦ. Πολλοὶ τύποι πρόχων τῶν Μυκ. I—IIIA : 1 φάσεων ἔχουν λαβὰς τοῦ μεταλλικοῦ τούτου καμπτομένου σχήματος⁶³.

Ἡ βᾶσις τοῦ ἀγγείου ἡμῶν ἀνήκει εἰς τὸν τύπον τῆς τοροειδοῦς βάσεως (torus base). Εἰδικώτερον εἰς τὸν τύπον τὸν ἔχοντα «sloping approximately quadrantal outline», ὁ ὁποῖος χαρακτηρίζει τὴν Μυκ. IIB—III A : 1 περίοδον. Μετὰ ταύτην ἐν τῇ Μυκ. III A : 2 καὶ B ἡ βᾶσις καθίσταται πλατυτέρα καὶ μὲ μᾶλλον γωνιώδη κατατομήν⁶⁴.

Γενικῶς τὸ σχῆμα τοῦ παρόντος ἀγγείου εἶναι φυσικώτερον διὰ μεταλλικὸν ἀγγεῖον. Ὁ ὑψηλὸς λαιμός, ἡ λαβὴ, ἡ μεγάλη πρόχους, ὁ σφαιρικὸς κορμὸς καὶ ὁ πούς, εἶναι μορφαὶ οὐχὶ οἰκεῖαι εἰς τὴν κερα-

⁵⁹) Αὐτόθι, εἰκ. 3, τύποι 18, 19, σελ. 24.

⁶⁰) Αὐτόθι, σελ. 25.

⁶¹) P. of M. II σελ. 539, εἰκ. 343. Ἄλλως ἐν Mys. Pot., σελ. 26 συνάπτεται ὁ τύπος εἰκ. 3, piriform 23, πρὸς τὸν ὅποιον συνεκρίναμεν τὴν πρόχουν ἡμῶν, πρὸς τὰ ΥΜIII A : 1 δείγματα. Ἡ διαφορὰ τῶν τύπων 18, 19 ἀπὸ τούτου δὲν εἶναι τοιαύτη ὥστε νὰ ἐξισοῦνται οὗτοι πρὸς νέαν δημιουργίαν, σελ. 107. Ἀντιφάσεις καὶ ἀσάφεια προκύπτει ἐκ τῆς προσπάθειας πρὸς διάκρισιν τῶν μινωικῶν καὶ τῶν μυκηναϊκῶν ἐξελίξεων μέχρι τοῦ 1400.

⁶²) Αὐτ. εἰκ. 24, σελ. 90.

⁶³) Αὐτ., σελ. 92.

⁶⁴) Αὐτ., σελ. 98, εἰκ. 24.

μεικὴν, ἢ δὲ πραγματοποιήσις τῶν διὰ τοῦ πηλοῦ θὰ ἦτο δύσκολος. Ἡ τοροειδὴς βάσις, εἶναι ἐπίσης κατ' ἀρχὴν μεταλλικὴ. Ἄλλ' ἂν τὰ ἐπὶ μέρους στοιχεῖα εἶναι μεταλλικῆς προελεύσεως, δὲν ὑπάρχει ἔνδειξις περὶ ἀναλόγων μεταλλικῶν ἀγγείων.

Τὰ σημεῖα συνδέσεως τῶν μερῶν πρὸς ἄλληλα (βαθμὶς γάστρας, ἀνάγλυφος ταινία λαιμοῦ, δακτύλιος ὑπεράνω τῆς βάσεως) θὰ ἦτο δυνατόν νὰ θεωρηθοῦν ὡς ἀποτέλεσμα μιμήσεως μεταλλικῶν προτύπων⁶⁵. Ἄλλ' εἶναι πιθανώτερον ὅτι εἰς τὴν παροῦσαν περίπτωσιν αἱ διακρίσεις αὗται ἀντιαποκρίνονται πράγματι εἰς τὴν κατασκευὴν τοῦ ἀγγείου, ἢ ὁποία ἦτο ἀνάλογος πρὸς τὴν μεταλλικὴν κατασκευὴν, διὰ χωριστῶν τεμαχίων⁶⁶.

Ἐν γένει πρέπει νὰ ὁμολογηθῇ ὅτι αἱ κατ' ἀρχὴν μεταλλικαὶ ἀναμνήσεις ἀπετέλεσαν μόνον παρόρμησιν διὰ τὴν δημιουργίαν ἑνὸς νέου κεραμικοῦ τύπου.

Τὸ ἀγγεῖον ἡμῶν μὲ τὸ ρεπερτόριον φυτικῶν, ζωικῶν καὶ γραμμικῶν μοτίβων, τὰ ὁποῖα παρουσιάζει εἶναι πολύτιμον διὰ τὴν μελέτην τῶν ΥΜΙΙ ἐξελίξεων τῶν θεμάτων καὶ τὴν σύγκρισιν τούτων πρὸς τὰς ἀντιστοιχοὺς μυκηναϊκὰς⁶⁷.

Γενικῶς δύναται νὰ λεχθῇ ὅτι τὰ μοτίβα τοῦ ἀγγείου ἡμῶν ἀνάγονται πάντα εἰς ΥΜΙΙ παραδόσεις, ἀπὸ τῶν ὁποίων δὲν ἀπομακρύνονται πολὺ, ὡς πρὸς τὴν ἐκτέλεσιν, πλὴν τοῦ ὅτι ἀνήκουν εἰς τὸν ἀμέσως ἐπόμενον βαθμὸν σχηματοποιήσεως. Ἡ διακοσμητικὴ καὶ παραπληρωματικὴ πρόθεσις, ἢ ὁποία παρουσιάσθη ἤδη κατὰ τὴν ΥΜΙΙ φάσιν ἔχει τώρα κυριαρχήσει, τελείως δὲ νέα εἶναι ἡ σύνταξις⁶⁸. Αἱ κάθετοι ἀνάγλυφοι ταινία καθώρισαν μίαν διακόσμησιν κατὰ χωριστὰς ἐπιφανείας, ἐπομένως ἢ κάθετος αὕτη διάταξις δὲν πρέπει νὰ θεωρηθῇ ὡς χρονολογικὴ ἔνδειξις.

Τὸ μέγα ἄνθος τῆς γάστρας ἀνήκει εἰς τὸν τύπον τοῦ «πίπτοντος

⁶⁵) Πβ. αὐτόθι, σελ. 87, 97 περὶ τῆς διὰ δακτυλίου καλύψεως τῶν συνδέσεων χωριστῶν τεμαχίων. Κατὰ τὴν ἄποψιν τῆς μεταλλικῆς μιμήσεως, θὰ ἦτο δυνατόν νὰ ἐξηγηθοῦν καὶ αἱ κωνικαὶ προεξοχαὶ ὡς τονισμὸς τῆς καρφωτῆς τεχνικῆς τῶν μεταλλίνων ἢ μίμησις τῶν κεφαλῶν τῶν ἤλων, πβ. αὐτ., σελ. 425. Τὸ τμήμα μεταξὺ τῶν δύο καθέτων ἀναγλύφων ταινιῶν θὰ ἦτο, εἰς τὸ μεταλλικὸν πρότυπον, ἔλασμα ἐπικαλύπτον ἐν μέρει δύο συνερχόμενα τμήματα τῆς γάστρας. Οἱ κάθετοι κῶνοι θὰ ἦσαν ἤλοι τοῦ θολωτοῦ καλύμματος, ὅπερ συνεπλήρου τὴν σφαιραν.

⁶⁶) Πβ. αὐτ., σελ. 14: Big vases have some times been built up in sections, προκειμένου περὶ τῆς τεχνικῆς τῶν Μυκ. II—III A : 1 χρόνων.

⁶⁷) Ὁ Furumark, *Myc. Pot.*, σελ. 105 δέχεται διαφορὰν ρυθμοῦ κατὰ τὴν Μυκ. III A : 1 ὡς πρὸς τὴν ἐκτέλεσιν τῶν μοτίβων.

⁶⁸) Αὐτόθι, σελ. 170.

ἄνθους μὲ ἔλικας» (pendent voluted type), ὁ ὁποῖος ἀπαντᾷ ἤδη ὡς δευτερεύων τύπος (accessorial), ἤδη ἐπὶ ἀγγείων τοῦ ΥΜΙΙ ρυθμοῦ.

Οὕτω ἐπὶ ἀγγείου τῆς Βασιλικῆς Ἐπαύλεως ἀπαντᾷ ὁ τύπος τοῦ ἄνθους μὲ ἔλικας, φνομένας ἀνευ στελέχους ἐκ τῶν χειλέων τοῦ ἀγγείου μὲ κατεύθυνσιν πρὸς τὰ κάτω⁶⁹. Ἐπὶ τῶν ὄμων ΥΜΙΙ ἀμφορέως ἐκ τοῦ Βασιλικοῦ Τάφου τῶν Ἴσοπάτων εὐρίσκεται τὸ πίπτον ἄνθος ἀνευ ἐλίκων, ἀλλὰ μὲ ἡμικύκλιον, πληρούμενον μὲ τεθλασμένας καμπύλας, ἀκριβῶς ὅπως εἰς τὸ ἀγγεῖον ἡμῶν⁷⁰. Ἐλικοειδῆς πάπυρος μὲ συγκεντρικὰ ἡμικύκλια ἀπαντᾷ ἐπὶ τοῦ μνημονευθέντος ἀγγείου τῆς Βασιλικῆς Ἐπαύλεως⁷¹.

Ἡ ἔλλειψις στελέχους, κεντρικοῦ ὑπέρου καὶ ἀνθήρων—εἰς τὸ δεῖγμα τῆς Βασιλικῆς Ἐπαύλεως παραμένει σειρὰ ἀπεσπασμένων στιγμῶν πρὸς δήλωσιν τῶν ἀνθήρων—εἶναι κοινὰ γνωρίσματα τῶν τύπων τούτων καὶ ἡ ἀπουσία των ἐκ τοῦ ἡμετέρου μοτίβου δὲν πρέπει νὰ θεωρηθῇ ὡς ἔνδειξις χαμηλῆς χρονολογίας.

Ἐκ τῶν τύπων τούτων προῆλθε τὸ μοτίβον ἡμῶν χωρὶς νὰ ἔχη πλέον δευτερεύοντα χαρακτῆρα: διατηρεῖ τὴν θέσιν καὶ τὸ σχῆμα τῶν προδρομῶν, ἀλλ' ἔχει καταλάβει μέγα τμῆμα τῆς πρὸς διακόσμησιν ἐπιφανείας. Ὁ περιληπτικὸς χαρακτῆρ τοῦ δευτερεύοντος ἀνακτορικοῦ τύπου ἦτο σύμφωνος πρὸς τὰς γενικὰς διακοσμητικὰς καὶ ἀντιφυσιοκρατικὰς τάσεις τοῦ ΥΜΙΙΙ ρυθμοῦ.

Χαρακτηριστικὸν ἐν τούτοις εἶναι ὅτι ὁ τύπος οὗτος διατηρεῖ ἀκόμη τὴν φυσιοκρατικὴν ἔντασιν τῶν πετάλων, ἡ ὁποία ἀπαντᾷ εἰς ὠρισμένα δείγματα τοῦ ΥΜΙΙ ρυθμοῦ⁷². Αἱ τεθλασμένας καμπύλαι ἐγεννήθησαν ἐκ τῆς παραστάσεως στημόνων φνομένων ἐκατέρωθεν κεντρικοῦ ὑπέρου, ὅτε παρελείφθη ὁ ὕπερος⁷³. Σειρὰ συγκεντρικῶν καμπυλῶν μὴ θλωμένων καὶ στίξεις πρὸς δήλωσιν στημόνων καὶ ἀνθήρων ἀπαντᾷ ἤδη ἐπὶ ΥΜΙΑ δειγμάτων⁷⁴.

Τὰ μικρὰ φύλλα ἐκατέρωθεν τῆς ἐνάροξεως τοῦ ἄνθους εἶναι ἐπίσης

⁶⁹) P. of M. IV, Suppl. pl. LI, Mys. Pott., σελ. 185.

⁷⁰) P. of M., IV, εἰκ. 270.

⁷¹) Pendlebury, Archaeology of Crete, πίν. XXXV, 4.

⁷²) Furumark, Mys. Pot., εἰκ. 34 e, Pendlebury, Arch. of Crete, εἰκ. 38, ἀριθ. 2, 3. Εἰς τὰ αὐτόθι δείγματα 1 καὶ 3 ἡ ἔλιξ τονίζεται διὰ ρόδακος, ὡς εἰς τὸ ἡμέτερον δείγμα διὰ δίσκου. Τὸ δείγμα 2 ἔχει τὸ διπλοῦν ἡμικύκλιον τοῦ ἡμετέρου.

⁷³) P. of M, IV, εἰκ. 271. Ὁ Furumark παρατηρεῖ ὅτι «groups of diminishing concentric curves play a most important role in the LM III style», Mys. Pot., σελ. 185.

⁷⁴) P. of M., IV, εἰκ. 264, D. Εἰς τὰ «ἀνακτορικά» δείγματα ἡμικυκλίων δύναται νὰ προστεθῇ τὸ αὐτόθι, εἰκ. 243.

παράδοσις «ἀνακτορική»⁷⁵. Σύγχρονον πρὸς τὸ ἡμέτερον δύναται νὰ εἶναι ἐν ὑπὸ τοῦ Evans χαρακτηριζόμενον ΥΜΙΙΑ δειγμα, ἔνθα ἑκατέρωθεν ὁμάδος παπύρων εὐρίσκεται ἀνὰ ἓν φυλλωτὸν ραβδωτὸν θέμα τελείως ἀνάλογον πρὸς τὸ ἡμέτερον⁷⁶.

Τὸ παπυροειδὲς ἄνθος τὸ ἐκβλαστάνον ἐκ τοῦ μεγάλου ἄνθους ἔχει τὸν ἄμεσον πρόδρομόν του εἰς ἓν ΥΜΙΙ θέμα, ὅπου μεταξὺ ζεύγους ἐλίκων βλαστάνει μέγα κωνοειδὲς θέμα φέρον ράβδωσιν κατὰ τὸ μέσον⁷⁷.

Τὰ γραμμικὰ καὶ ραβδωτὰ θέματα ἑκατέρωθεν τοῦ ἄνθους τούτου εἶναι ἀντίστοιχα πρὸς τὰ ραβδωτὰ μικρὰ φύλλα τὰ ἑκατέρωθεν τοῦ μεγάλου ἄνθους. Ὁ φυσιοκρατικὸς πρόδρομος τῆς πλαισιώσεως ταύτης τοῦ ἄνθους διὰ παραλλήλων ὁμάδων φύλλων εἶναι ἓν ΥΜΙΒ δειγμα⁷⁸.

Τὸ ἄνθος τῆς βάσεως ἀνήκει εἰς τὸν ἀνευ ἐλίκων τύπον τοῦ παπύρου, εἰς τὸν ὁποῖον τὴν θέσιν τῶν στημόνων καταλαμβάνουν αἱ μειούμεναι συγκεντρικαὶ καμπύλαι, τοὺς δὲ ἀνθῆρας ἀντικαθιστοῦν στιγμαὶ καὶ ἀπεσπασμένα ραβδώσεις, εἶδομεν δὲ ὅτι ἡ παραλλαγή αὕτη ἐνεφανίσθη ἤδη κατὰ τοὺς ΥΜΙΙ χρόνους⁷⁹.

Τελείως σύγχρονοι δύνανται νὰ εἶναι οἱ πάπυροι P. of M. IV, εἰκ. 264 j, ὅπου ἀπαντοῦν τὰ ἔξωτερικὰ φύλλα, τὰ δὲ ἔσωτερικὰ συνδέονται μὲ συγκεντρικὰ ἡμικύκλια, ἄνωθεν τῶν ὁποίων ἀπεσπασμένα ραβδώσεις.

Ἡ τάσις πληρώσεως τοῦ κενοῦ ἑκατέρωθεν τοῦ παπυροειδοῦς θέματος τοῦ ἐκφυομένου ἐκ τοῦ μεγάλου ἄνθους, διὰ γραμμικῶν μοτίβων, τῶν ὁποίων οἱ φυσιοκρατικοὶ πρόδρομοι δὲν ἀναγνωρίζονται εὐκόλως, εἶναι ἡ σαφεστέρα ἔνδειξις ὅτι πρόκειται περὶ τοῦ ἐξελικτικοῦ σταθμοῦ τοῦ ἐπομένου τῆς ΥΜΙΙ φάσεως. Ἀφ' ἑτέρου τὰ φυτικά μοτίβα ἐν γένει εἶναι ἀκόμη μακρὰν τῆς ἐκφυλιστικῆς ἐξελίξεως, ἡ ὁποία καθίσταται σαφῆς κυρίως ἀπὸ τῆς Μυκ. ΙΙΙ Α : 2 καὶ ἐξῆς⁸⁰. Εἰς ταύ-

⁷⁵) Ἐπὶ ΥΜΙΙ ἀγγείου ἐξ Ἰσοπάτων, P. of M. IV, εἰκ. 238.

⁷⁶) P. of M., IV, εἰκ. 264 J. Τὰ μοτίβα ταῦτα ἀναπτύσσονται κατὰ τὴν Μυκ. ΙΙΙ ε : 1, F u r u m a r k, ἔνθ' ἄνωτ., εἰκ. 47, μοτ. 44, 45, 46 κλπ.

⁷⁷) P. of M., IV, εἰκ. 264 H. Ἡ διαφορὰ πρὸς τὸ ἡμέτερον θέμα ἔγκειται εἰς τὸ ὅτι εἰς τοῦτο ἐγένετο καὶ στεφάνη μεταξὺ τῶν ἐλίκων, δημιουργηθέντος οὕτω συνδυασμοῦ δύο ἀνθέων. Περισσότερον ἐκφυλιστικὴ εἶναι ἡ ἐξέλιξις εἰς Μυκ. Ροτ., εἰκ. 34, ἀριθ. 36, ὅπου τὸ δεύτερον ἄνθος φύεται πλαγίως.

⁷⁸) P e n d l e b u r y, Arch. of Cr., εἰκ. 37, ἀριθ. 1. Ἦδη εἰς τοῦτο οἱ ἀνθῆρες ἔχουν μεταβληθῆ εἰς σειρὰν δισκίων.

⁷⁹) Πβ. καὶ αὐτόθι, εἰκ. 37, 1, ΥΜΙΒ, καὶ F u r u m a r k, ἔνθ' ἄνωτ., εἰκ. 33, μοτίβον 23, Μυκ. ΙΙΑ, καὶ μοτίβον 30, ἔνθα τὸ ἄνθος πληροῦται μὲ λοξὰς γραμμάς, ὁμοίως ΙΙ Α.

⁸⁰) F u r u m a r k, ἔνθ' ἄνωτ., εἰκ. 34 καὶ 45.

τας ἔξαφανίζεται τὸ πάχος τῶν μοτίβων καὶ παραμένουν μόνον γραμμικά συστήματα.

Τὸ μελισσοειδὲς θέμα τῶν ὤμων εἶναι πιθανώτατα ἡ «Ἴρις» τῆς ΥΜΠ—ΠΙ Α περιόδου⁸¹. Τὸ σιγμοειδὲς μεταξὺ ταινιῶν θέμα, ἀπαντῶν μέχρι τῆς ΠΙ Α : 2⁸², προέρχεται ἐκ τῆς τοιχογραφικῆς μιμήσεως πλακῶν φλεβωτοῦ λίθου⁸³.

Ἐπιχειρήσωμεν ἀνάλογον σύγκρισιν τῶν ἀργοναυτῶν πρὸς παλαιότερα δείγματα προκύπτουν τὰ κάτωθι⁸⁴: Ἐκ τῶν ἡμετέρων παραστάσεων τοῦ ζώου ἔλλείπουν αἱ κοτυληδόνες τῶν πλοκάμων. Τὸ ὄστρεον δὲν φέρει προεξοχὰς κατὰ τὴν ράχιν. Τὸ ἔμπροσθεν προεξέχον μέρος τούτου διατηρεῖται, ἀλλ' ὡς ἀτροφικὴ προεξοχὴ ἄνευ νοήματος. Αἱ κυματοειδεῖς αὐλακώσεις τοῦ ὄστρέου μετεβλήθησαν εἰς συμβατικὴν ράβδωσιν ἀνάλογον πρὸς τὴν ἤδη παρατηρηθεῖσαν ἐπὶ τῶν φυτικῶν μοτίβων⁸⁵. Τὸ κάτω μέρος τοῦ ὄστρέου κατέστη τελείως εὐθύ. Διατηρεῖται ἀκόμη ἡ ἔλιξ τὴν ὁποίαν σχηματίζει τὸ ὄστρεον⁸⁶, τονισθεῖσα διὰ μιᾶς στιγμῆς, ἡ ὁποία παρέχει τὴν ἐντύπωσιν ὀφθαλμοῦ.

Ὁ τύπος οὗτος εἶναι ὁ ἀμέσως ἐπόμενος τοῦ Μυκ. Π Β τύπου⁸⁷, ὅπου αἱ κοτυληδόνες ἔχουν ἤδη ἀπολεσθῆ, αἱ αὐλακώσεις μετεβλήθησαν εἰς σχεδὸν καθέτους παραλλήλους ραβδώσεις καὶ ἡ ἔλιξ τοῦ ὄστρέου μετεβλήθη εἰς κυκλίσκον.

Ἡ σχηματοποίησις τοῦ θέματος ἤρχισεν ἔνωρίς. Σχηματικὸς εἶναι ἤδη εἰς ΥΜΙΑ τύπος⁸⁸ μὲ ράβδωσιν καὶ στίξιν. Περίεργος εἶναι μία Μυκ. ΠΒ ἐξέλιξις⁸⁹, ὅπου τὸ ὄστρεον κατέστη παλυροειδές.

Τελείως διάφορος τοῦ μοτίβου ἡμῶν εἶναι ἡ τυπικὴ Μυκ. ΠΙ Α : 2 παράστασις ἀργοναύτου, μὲ ἀφθονα παραπληρωματικὰ θέματα⁹⁰. Τελείως ἐκφυλισμένη εἶναι καὶ μία παραλλαγὴ ΥΜΠΒ ἢ ΥΜΠΙ Α : 2,

⁸¹) Αὐτόθι, εἰκ. 33, 10 Α, b - c, g.

⁸²) Αὐτ., εἰκ. 70, ἀριθ. 67.

⁸³) P. of M., IV, 872.

⁸⁴) Δείγματα ΥΜΠΒ καὶ Μυκ. Π Α early, P. of M., IV, εἰκ. 214, Μυκ. Pott., εἰκ. 50, ἀριθ. 2. Ὁ F u r u m a r k, αὐτ., σελ. 192 λέγει ὅτι δὲν ἀπαντοῦν ἀργοναῦται ἐπὶ τῆς ὑπαρχούσης ΥΜΠ κεραμεικῆς, καὶ τοῦτο δεικνύει πόσον αἱ ἀνεπαρκεῖς δημοσιεύσεις καθιστοῦν ἀδύνατον τὴν ἀκριβῆ γνῶσιν τῶν κρητικῶν πραγμάτων. Ἐκ τοῦ πρώτου τάφου τοῦ Κατσαμπᾶ προέρχονται πλεῖστα δείγματα ΥΜΠ παραστάσεων ἀργοναυτῶν.

⁸⁵) Πβ. καὶ παραστάσεις πτηνῶν μὲ ράβδωσιν P. of M., IV, εἰκ. 281.

⁸⁶) Φυσιοκρατικὴ ἔλιξ ἐπὶ ΜΜ δείγματος, P. of M. IV, πίν. XXX.

⁸⁷) Μυκ. Pott., εἰκ. 50, ἀριθ. 4.

⁸⁸) Αὐτόθι, εἰκ. 50.

⁸⁹) Αὐτόθι, εἰκ. 50, ἀριθ. 6.

⁹⁰) Αὐτόθι, εἰκ. 50, ἀριθ. 12, σελ. 306.



Ἀνάγλυφος πρόχους μινωικοῦ τάφου Κατσαμπᾶ Ἡρακλείου
© Ε.Κ.Ι.Μ. & Οικογένεια Α. Γ. Καλοκαιρινού - © S.C.H.S. & A.G. Kalokerinos' family

ἐνθα ἡ ράβδωσις ἀπαντᾷ καὶ μεταξὺ τῶν πλοκάμων⁹¹.

Ἄλλ' ἤδη ὠρισμένοι ἐξελίξεις χαρακτηρίζονται ὑπὸ τοῦ Furumark III A : 1, ὅπου τὸ ὄστρεον γίνεται ραβδωτὸν τρίγωνον, ἢ παυροειδὲς θέμα, ἢ καὶ τελείως ἐλλείπει⁹², εἶναι ἐκφυλιστικαὶ παραλλαγαὶ τυπολογικῶς μεταγενέστεραι τοῦ τύπου τοῦ ἀπαντῶντος ἐπὶ τῆς πρόχου τοῦ Κατσαμπᾶ. Οὗτος, ὡς καὶ οἱ ἐξετασθέντες τύποι τῶν φυτικῶν μοτίβων, εἶναι ἀσφαλέστατα YMIII A : 1, συνδεόμενος ἀκόμη στενῶς πρὸς τὰ YMII δείγματα.

Χαρακτηριστικὴ εἶναι ἡ ἀπουσία θαλασσίας χλωρίδος καὶ θαλασσίου τοπίου καὶ τοῦτο εἶναι ἡ βασικωτέρα διαφορὰ πρὸς τὰς YMII παραστάσεις τοῦ θέματος. Τὰ θέματα ταῦτα φαίνεται ὅτι ἐγκατελείφθησαν ὡς ἀσυμβίβαστα πρὸς τὰς διακοσμητικὰς καὶ σχηματικὰς τάσεις τῆς YMIII ζωγραφικῆς καὶ πρὸς τὸν ἀφηρημένον χαρακτῆρα της, ὁ ὁποῖος ἦτο ξένος πρὸς πάντα προσδιορισμὸν τοῦ πραγματικοῦ χώρου τῶν παραστάσεων. Ἴσως ἕως τὰ ραβδωτὰ ἡμικύκλια τοῦ ἐπιπέδου τῶν ἀργοναυτῶν νὰ ἀποτελοῦν ἐκφυλισμένην ἀνάμνησιν τοῦ μοτίβου τῶν σπόγγων καὶ βράχων.

Ὡς πρὸς τὴν θέσιν καὶ ὀργάνωσιν τῶν θεμάτων ἐπὶ τῆς ἐπιφανείας εἶδομεν ὅτι τὰ μὲν φυτικὰ μοτίβα χαρακτηρίζονται ἀπὸ μίαν ἀναστροφὴν, ἢ ὁποία διὰ τοὺς YMI—II χρόνους ἦτο νοητὴ μόνον διὰ δευτερεύοντα θέματα, καὶ ἦτις τώρα ἀποτελεῖ συνειδητὴν προσπάθειαν ὅπως ἀφαιρεθῇ πᾶσα πραγματικότης ἐξ αὐτῶν. Ἐπίσης πρωτοφανὴς εἶναι ἡ τοποθέτησις τοῦ ἑνὸς ἀργοναύτου ὑπεράνω τοῦ ἄλλου.

Ὡς πρὸς τὴν τεχνικὴν τῆς ζωγραφίσεως, παρατηροῦμεν ὅτι τὰ θέματα ἐξετελέσθησαν μὲ ὄργανον, τὸ ὁποῖον δὲν ἀπετελεῖτο ἀπὸ τρίχας, διότι οὐδαμοῦ παρατηροῦνται αἱ ἐκφεύγουσαι τοῦ σχήματος λεπταὶ γραμμαί. Ἡ παρατήρησις αὕτη ἰσχύει ἴσως δι' ὀλόκληρον τὴν μινωικὴν ζωγραφικὴν, ἢ ὁποία παρέχει πάντοτε τὴν ἐντύπωσιν ὅτι ἐκτελεῖται δι' ἐνιαίου τινὸς πράγματος, ὡς π. χ. διὰ τεμαχίου ὑφάσματος ἢ σπόγγου, ἢ ἀναλόγου τινός. Ἡ γενικότης αὕτη τοῦ τρόπου ἐκτελέσεως δὲν ἐπιτρέπει τὴν ἐξαγωγὴν χρονολογικῶν συμπερασμάτων ἐκ τῆς παρούσης περιπτώσεως.

Τὰ θέματα ἔχουν σχεδιασθῆ μετὰ προσοχῆς καὶ κανονικῶς, ἀλλ' ὄχι ξηρῶς. Ἡ ἐκτέλεσις τῶν γραμμικῶν μοτίβων, ἢ ὁποία εἶναι ἐλευθέρη (καὶ τοῦτο εἶναι κυρίως σαφὲς εἰς τὰς καθέτους γραμμάς), ὑπόδεικνύει YMII—YMIII A:1 χρόνους. «Κατὰ τὴν IIIA2—IIIB περίοδον ἡ γραμμικὴ διακόσμησις σχεδιάζεται κατὰ κανόνα μετὰ μεγάλης ἀκριβείας»⁹³.

⁹¹) P. of M., II, εἰκ. 390, Furumark, Mys. Pott., σελ. 193.

⁹²) Αὐτόθι, εἰκ. 50, ἀριθ. 7, 8, 9.

⁹³) Furumark, ἐνθ' ἄνωτ., σελ. 14.

Ὡς πρὸς τὴν κεραμεικὴν τεχνικὴν εἶναι τελείως σαφὴς ἡ διαφορὰ ἀπὸ τῶν ΥΜΠ Δμάδων ἀγγείων, ἐκ τῶν ὁποίων ὅσα δὲν εὐνοήθησαν ἐκ τῶν συνθηκῶν τοῦ ἐδάφους σχεδὸν ἀπώλεσαν τὴν διακόσμησιν καὶ κατέστησαν λίαν εὐθρυπτα. Ἰδιαιτέρως διδακτικὴ θὰ εἶναι ἡ σύγκρισις τοῦ δείγματος τούτου πρὸς τὰ εὐρήματα τοῦ ΥΜΠ πρώτου τάφου, κατὰ τὴν τελικὴν καὶ πλήρη δημοσίευσιν. Καὶ τοῦτο διότι ἡ ποιότης τοῦ ἐδάφους καὶ τῶν δύο τάφων εἶναι ἡ αὐτὴ, ἀφοῦ ἡ ἀπόστασις μεταξὺ τῶν εἶναι μικρὰ καὶ τὸ βάθος τοῦ δαπέδου σχεδὸν τὸ αὐτό.

Εἶναι σαφὲς ὅτι ἡ θαυμασία διατήρησις τῆς μεγάλης πρόχου δὲν ὀφείλεται εἰς τὸ ἔδαφος, ἀλλ' εἰς τὴν τεχνικὴν⁹⁴, κυρίως δὲ εἰς τὴν καλὴν ὄπτησιν, ἡ ὁποία κατέστησε τὸ ἀγγεῖον στερεὸν καὶ τὰ χρώματα σχεδὸν ἀνεξίτηλα.

Οὕτω καταλήγομεν εἰς τοὺς ΥΜΠ Α : 1 χρόνους, οἱ ὁποιοὶ παρουσιάζουν τὰ οὐσιώδη γνωρίσματα μιᾶς νέας κεραμεικῆς τεχνικῆς, χωρὶς νὰ παρέχουν ὅμως τὴν ἀρίστην ἐκδήλωσιν αὐτῆς, ἥτις ἐπιτυγχάνεται κατὰ τὴν ΙΙΙ Α : 2—Β περίοδον⁹⁵. Ἡ ΥΜΠ Α : 1 χαρακτηρίζεται ἤδη, ὡς φαίνεται ἐκ τοῦ παρόντος ἀγγείου ἀπὸ ἰσχυρὰν ὄπτησιν, ἡ ὁποία καθιστᾷ τὸ χρῶμα ζωηρόν⁹⁶.

Πιθανῶς εἰς τὴν περίοδον ΙΙΙ Α : 2—Β πρέπει νὰ ἀποδοθῆ μόνον ἡ τελεία λεπτότης καὶ καθαρότης τοῦ πηλοῦ, ὡς καὶ ἡ ἀκόμη τελειότερα ὄπτησις, ἡ ὁποία καθιστᾷ τὸ χρῶμα τελείως ἀνεξίτηλον. Ὁ πηλὸς τῆς πρόχου ἡμῶν δὲν εἶναι πολὺ καθαρὸς, ὡς φαίνεται εἰς τὰ σημεῖα ὅπου ἡ ἀλοιφή ἔχει ἀποξεσθῆ, τὸ δὲ χρῶμα, τὸ ὁποῖον εἰς ὠρισμένα σημεῖα ἔχει ἐξαλειφθῆ, δὲν παρέχει τὴν ἐνιαίαν, ἀνευ διαβαθμίσεων τόνου, ἐντύπωσιν τῆς ἐπομένης περιόδου.

Πάντως ὅμως πρέπει ἴσως νὰ σχετίσῃ τις τὴν κατασκευὴν τοῦ ἐξαιρέτου τούτου ἀγγείου πρὸς μίαν ἀναμφισβήτητον πρόοδον τῆς τεχνικῆς.

Καίπερ ἡ πρόχους τοῦ Κατσαμπᾶ εἶναι μοναδική, ὑφίστανται ἀνάλογά τινα εἰς σχῆμα καὶ διακόσμησιν, τὰ ὁποῖα πείθουν ὅτι δὲν πρόκειται περὶ τελείως μεμονωμένης δημιουργίας, ἀλλὰ περὶ δείγματος μιᾶς εὐρυτέρας κατευθύνσεως τῆς ὑστερομινωικῆς κεραμεικῆς.

Στόμιον ἀγγείου λίαν ἀνάλογον ἐδημοσιεύθη ὑπὸ τοῦ S a v i g n o n i⁹⁷. Τὰ ὅμοια χαρακτηριστικὰ τοῦ δείγματος τούτου καὶ τοῦ ἡμετέ-

⁹⁴) Πβ. αὐτόθι, σελ. 12, περὶ τοῦ ρόλου τοῦ ἐδάφους.

⁹⁵) Αὐτόθι, σελ. 13—14.

⁹⁶) Δὲν γνωρίζω ἀκόμη κατὰ πόσον ἡ στιλπνότης εἶναι ἴδιον τῆς ἀλοιφῆς καὶ τοῦ χρώματος, ἡ δημιουργεῖται διὰ τῆς ἐμβαπτίσεως ὀλοκλήρου τοῦ ἀγγείου εἰς βερνίκιον. Ὁμοίως καθαρῶς τεχνικοῦ χαρακτῆρος εἶναι τὸ ζήτημα ἂν πρόκειται περὶ μιᾶς μόνης τελειοποιήσεως, (τῆς ὄπτησεως), ἢ περισσοτέρων (ὄπτησεως, χρώματος καὶ γανώματος).

⁹⁷) Scavi e scoperte nella necropoli di Phaestos, Monumenti Antichi,

ρου εἶναι ἢ μακρὰ πρόχυσις, ὁ μακρὸς λαιμὸς, ἢ ἐπικεκολλημένη ὀκτώσχημος ἀσπίς καὶ ἢ διὰ ραβδώσεων καὶ τεθλασμένων διακόσμησις, ὡς καὶ ἡ τεχνική. Τὸ ἀγγεῖον προέρχεται ἐκ τοῦ χώρου τῆς μικρᾶς θόλου τῆς Ἀγίας Τριάδος, ἐξ ἀβεβαίου, ὡς νομίζω, στρώματος.

Εἰς συγγενῆ σειρὰν ἀνήκει ἡ μνημονευθεῖσα ἤδη πρόχους 5749 τοῦ Μουσείου Ἡρακλείου⁹⁸, ἀνευρεθεῖσα ἐν τῷ Μικρῷ Ἀνακτόρῳ τῆς Κνωσοῦ, ὁμοῦ μὲ πῆλινα ἀντικείμενα τοῦ τέλους τῶν ἀνακτορικῶν χρόνων. Ἡ πρόχους θεωρεῖται ὑπὸ τοῦ Evans κατά τι παλαιότερα τῶν ἀντικειμένων τούτων. Αὕτη ἔχει κόσμησιν συνισταμένην εἰς ἀνάγλυφους καθέτους ταινίας, ἀνάγλυφον παράστασιν δεσμῶν παπύρου καὶ μίαν σειρὰν κωνικῶν προεξοχῶν περίξ τοῦ λαιμοῦ, ὡς τὸ παρὸν ἀγγεῖον. Αἱ προεξοχοὶ ἐπαναλαμβάνονται ἐπὶ τοῦ στομίου καὶ τῆς λαβῆς. Εἰς τὴν θέσιν τῆς ἀσπίδος ἔχει ἀνάγλυφον φύλλον. Τὰ μελισσοειδῆ θέματα ἐνθυμίζουσι τὰ ἀνάλογα τῆς πρόχους ἡμῶν. Περὶ ἀναλογιῶν τοῦ σχήματος ἐγένετο ἤδη λόγος. Ἡ τεχνική εἶναι ἐπίσης λίαν ὁμοία.

Σειρὰς ὁμοίων ἀποφύσεων φέρει ἀμφορεὺς μὲ θαλασσίαν διακόσμησιν προερχόμενος ἐκ τοῦ 2 θαλαμοειδοῦς τάφου τῆς Ἀσίνης⁹⁹. Ὁ τάφος περιέχει Μυκ. II Β—III Α : 1—2 καὶ νεωτέραν κεραμεικὴν¹⁰⁰.

Δύο σειρὰς ἀποφύσεων φέρει ἐπὶ τῶν ὤμων τρίωτος ἀμφορεὺς τοῦ Μουσείου τῆς Κοπεγχάγης προερχόμενος ἐκ Βαθῦ (;) τῆς Ρόδου¹⁰¹.

Δείγματα τῆς πρὸς τὸ ἀνάγλυφον γενικώτερον τάσεως τῆς ἀνακτορικῆς κεραμεικῆς εἶναι καὶ τὸ μνημονευθὲν ἀγγεῖον τῆς Βασιλικῆς Ἐπαύλεως. Πρόδρομοι ἐν τῇ αὐτῇ παραδόσει μινωικῆς ἀναγλύφου κεραμεικῆς χρησιμοποιοῦσης προεξοχὰς εἶναι ἡ ὑψηλὴ MMIIa πρόχους μὲ στενὸν πόδα καὶ βάσιν καὶ μὲ ὑψηλὸν λαιμὸν περίξ τοῦ ὁποίου διακοσμητικαὶ προεξοχαί¹⁰², ὡς καὶ MMIII σειρὰ ὑψιλαίμων πρόχων μὲ

XIV, 1904, σελ. 689, εἰκ. 6. Ὅπου προσάγονται ὡς ὅμοια Schlieman's Sammlung, ἀριθ. 619, 1889.

⁹⁸) P. of M., II, σελ. 539 ἐξ., εἰκ. 343, Bossert, Altkreta, 1923, εἰκ. 178, σελ. 133. T. of the d. a. x., σελ. 75 ἐξ., εἰκ. 86.

⁹⁹) Asine, 1938, εἰκ. 248, 2. Σελ. 378—380. Τὴν ὑπόδειξιν τοῦ παραλλήλου τούτου ὀφείλω εἰς τὸν κ. Ἰωάννην Παπαδημητρίου, ὁ ὁποῖος, ὡς μοι ἐγνώρισεν, ἀνεκάλυψεν εἰς Μυκῆνας τεμάχια ὁμοίου μυκηναϊκοῦ ἀγγείου μὲ ἀνάγλυφον διακόσμησιν.

¹⁰⁰) Furumark, The Chronology of mycenaen pottery, σελ. 54.

¹⁰¹) Corpus Vasorum, Copenhagen, Mus. Nat., III A, Coll. des ant. classiques, πίν. 41, 1, σελ. 33. Πβ. ἐν σκεῦος ἐκ Τριάντα τῆς Ρόδου ἐκ τοῦ II Β στρώματος, Op. Arch., VI, σελ. 173—4, εἰκ. 10, ἀριθ. 198.

¹⁰²) P. of M., I, εἰκ. 300a.

διακόσμησιν κωνικῶν ἢ στρογγύλων προεξοχῶν ἐκ Κνωσοῦ ¹⁰³. Πρέπει νὰ παρατηρηθῇ ὅτι πρόκειται κυρίως περὶ πρόχων, αἱ ὁποῖαι παρουσιάζουν μακρυνήν τινα ἀναλογίαν πρὸς τὴν ἡμετέραν.

Ἡ διάδοσις τοῦ ἀναγλύφου καὶ ἐν τῇ μεταλλοτεχνίᾳ καταφαίνεται ἐπὶ ΥΜΙ πρόχου ἐκ Κνωσοῦ μὲ ἀναγλύφους κυματοειδεῖς ταινίας ¹⁰⁴.

Ἐκ τῶν πλαστικῶν μοτίβων τοῦ ἀγγείου ἡμῶν δύναται νὰ βοηθήσῃ διὰ τὴν χρονολόγησιν κυρίως ἡ ἀσπίς, ἡ ὁποία εἶναι πιθανῶς ἀπήχησις τῆς τοιχογραφικῆς διακοσμήσεως τῶν ἀνακτόρων. Ἀγγεῖα καὶ γενικῶς ἀντικείμενα κοσμούμενα δι' ἀναγλύφων ἀσπίδων μνημονεύονται κατωτέρω.

Ὁ Fugumark ἀνήγαγε τὴν διὰ προεξοχῶν διακόσμησιν τῶν ἀγγείων εἰς τὴν μίμησιν λιθίνων ἀγγείων ὡς ὁ ἡμιτελής ἀλαβάστρινος ἀμφορεὺς ΥΜΙΙΙ Α : 1 χρόνων ἐκ τοῦ ἐργαστηρίου τοῦ γλύπτου ἐν Κνωσῷ, ὁ ὁποῖος φέρει ἐπὶ τῶν ὤμων πλοχμὸν μὲ ἐξεχούσας σπείρας ¹⁰⁵. Ὁ Fugumark ἀναφέρει τὰ μυκηναϊκὰ τῆς διακοσμήσεως ταύτης δείγματα, τὰ ὁποῖα χρονολογεῖ Μυκ. ΙΙΙ Α : 2—ΙΙΙ Β, δεχόμενος ὡς πιθανὴν τὴν ὑπαρξιν καὶ κατὰ τὴν ΥΜΙΙΙ Α : 1 φάσιν τοιούτων ἀγγείων.

Πιθανῶς ἡ ἀρχὴ τῆς διακοσμήσεως δι' ἀναγλύφων ταινιῶν καὶ προεξοχῶν πρέπει νὰ ἀναζητηθῇ εἰς τὴν Κύπρον, ὅπου μία τάξις ἀγγείων μὲ τὴν κόσμησιν ταύτην, συνήθως μάλιστα ὑψιλαίμων πρόχων, συνεχίζεται ἀπὸ παλαιωτάτων χρόνων μέχρι τῆς μυκηναϊκῆς περιόδου ¹⁰⁶. Κατὰ τὸν XV καὶ τὰς ἀρχὰς τοῦ XIV αἰῶνος ἀνάλογα ἀγγεῖα μὲ ἀναγλύφους ταινίας εὐρίσκονται ἐν Κύπρῳ ὁμοῦ μὲ αἰγαιακὴν εἰσηγμένην κεραμεικὴν, ἐξάγονται δὲ εἰς Αἴγυπτον ¹⁰⁷. Ἡ διασταύρωσις αὕτη πρὸς τὰ μυκηναϊκά, (ἡ ἐπίδρασις τῶν ὁποίων καταφαίνεται ἴσως εἰς τὴν στενουμένην γάστραν καὶ τὴν δηλουμένην βάσιν τῶν κυπριακῶν ἀγγείων), ὡς καὶ ἡ ἐξσγωγή των ἔξω τῆς Κύπρου, καθιστοῦν πι-

¹⁰³) P. of M., I, εἰκ. 412, σελ. 567.

¹⁰⁴) P'endlebury, Arch. of Crete, πίν. XXXVI, 2.

¹⁰⁵) Mys. Pott., σελ. 425, P. of M., IV, εἰκ. 875.

¹⁰⁶) Ἐν τῶν παλαιωτέρων δειγμάτων ἐκ τῶν τάφων τοῦ Βουνοῦ, 2600—2100 π. X., ἐν Cl. Schaeffer, Missions en Chypre, 1936, πίν. XIII, I, σελ. 34, ἐνθα συνδέονται τὰ ἀγγεῖα ταῦτα μὲ τὴν λατρείαν τῶν νεκρῶν. Ἄν ἦτο βέβαιον ὅτι ὁ προσορισμὸς οὗτος διατηρήθη καὶ κατὰ τὸ δεύτερον ἡμισυ τῆς δευτέρας χιλιετηρίδος, δὲν θὰ ἦτο δύσκολον νὰ ἐξηγηθῇ μία ἐπίδρασις τοῦ τύπου τούτου ἐπὶ ἀναλόγων ἀγγείων νεκρικῆς ἢ γενικώτερον σπονδικῆς χρήσεως, ἐν Κρήτῃ. Ἐν δειγμα μὲ πλευρικὰς προεξοχὰς καθέτως τεταγμένας, τοῦ πρώτου ἡμίσεος τῆς δευτέρας χιλιετηρίδος ἐν Bossert, Altsyrien, 1951, πίν. 63, ἀριθ. 195, δεξιὰ, σελ. 13.

¹⁰⁷) Schaeffer, ἐνθ' ἄνωτ., εἰκ. 32, ἀριθ. 25, 41, κ. ἄ., σελ. 71, 73.

θανὴν μίαν ἐπίδρασιν τῆς κεραμεικῆς ταύτης, ἣτις ἐν Κύπρῳ ἔχει μακρὰν παράδοσιν, ἐπὶ τῆς ὑστερομινωικῆς ἀνακτορικῆς παραγωγῆς ¹⁰⁸ Πάντως δὲν φαίνεται πιθανὴ μία σχέσις πρὸς τὴν MM barbotine.

Λαμβάνοντες ὑπ' ὄψει τὰ πορίσματα τῆς ἀναλύσεως ἀπάντων τῶν στοιχείων τοῦ ἀγγείου ἡμῶν, παρατηροῦμεν ὅτι τὸ σῶμα τούτου μᾶς ἤγαγεν εἰς τοὺς χρόνους Μυκ. II B—III A : 1 καὶ 2, ἢ ἀνάγλυφος ταινία τοῦ λαιμοῦ μέχρι τέλους τῆς III A : 1, ἢ λαβὴ μὲ τὴν τριπλὴν νεύρωσιν εἰς τοὺς II A—B χρόνους (χωρὶς ἐξελίξεις χαρακτηριστικὰς τῆς II B—III A : 1), ἢ μεταλλικὴ κάμψις τῆς λαβῆς μέχρι τῆς III A:1, ἢ βάσις εἰς τοὺς II B—III A:1 χρόνους, τὰ μᾶλλον ὅμοια καὶ ἐκ Κρήτης δείγματα διακοσμήσεως διὰ προεξοχῶν εἰς τοὺς YMIII A : 1 (ἀλαβάστρινος ἀμφορεὺς καὶ πρόχους Μικροῦ Ἀνακτόρου, ἣτις δύναται νὰ εἶναι παλαιότερα, ἀλλ' ὄχι νεωτέρα τῆς φάσεως ταύτης), ἢ γραπτὴ διακόσμησις καὶ ἢ τεχνικὴ ὁμοίως εἰς YMIII A : 1 χρόνους. (Ἡ σύγκρισις πρὸς τὰ κυπριακὰ δὲν χρησιμεύει χρονολογικῶς λόγῳ τῆς μακρᾶς ἐπιβιώσεως τούτων κατὰ τοὺς YMIII χρόνους). Νομίζω ἐπομένως ὅτι δὲν δύναται νὰ ὑπάρξῃ ἀμφιβολία περὶ τῆς χρονολογίας τοῦ ἀγγείου κατὰ τὴν YMIII A : 1 περίοδον, ἥτοι 1425—1400. Ἡ περίοδος αὕτη συνδυάζει ἰσχυρὰς «ἀνακτορικὰς» παραδόσεις πρὸς μίαν ἀναμφισβήτητον ἀλλαγὴν εἰς τὴν ἀντίληψιν τῆς διακοσμήσεως καὶ μίαν νέαν τεχνικὴν. Ἀκριβῶς τὰ στοιχεία ταῦτα εἶναι τὰ χαρακτηρίζοντα τὸ ἀγγεῖον ἡμῶν.

Παρατηρήθη ἤδη ὑπὸ τοῦ Evans ὅτι ὁ YMIII ρυθμὸς ἦτο πλήρως ἀνεπτυγμένος κατὰ τὴν τελευταίαν ἀνακτορικὴν περίοδον. Εἰδικῶς περὶ ἑνὸς τῶν πρώτων δειγμάτων τούτου, τοῦ «ἀλαβάστρου» τοῦ προερχομένου ἐκ τοῦ «τάφου τοῦ ροπαλοφόρου» τῆς Ζαφὲρ Παπούρας, ἐπὶ τοῦ ὁποίου ἐμφανίζεται καλὴ ὄπτησις, βαθὺ καστανὸν χρῶμα μὲ ἐνίοτε ἐρυθρῶπὰς ἀποχρώσεις καὶ μία περισσότερον ἀφηρημένη καὶ σχηματικὴ διακόσμησις, παρατήρησεν ὅτι εἶναι «compendious illustration of the immediately succeeding ceramic style, which may be referred to the early part of LMIIIa. Chronologically even it may actually come within the limits of the palace period» ¹⁰⁹. Τὸ ἀγγεῖον ἡμῶν δύναται νὰ εἶναι τελείως σύγχρονον πρὸς τὸ ἀλάβαστρον τοῦτο τῆς Ζαφὲρ Παπούρας.

Παρατηρήθη ἀφ' ἑτέρου ὅτι ὁ ρυθμὸς τῆς μυκηναϊκῆς κεραμεικῆς τῆς Tell el Amarna δὲν εἶναι τὸ πρῶτον δεῖγμα τοῦ νέου ρυθμοῦ,

¹⁰⁸) P. of M. II, σελ. 652, περὶ σχέσεων Κρήτης—Κύπρου.

¹⁰⁹) P. of M. IV., σελ. 357, εἰκ. 300.

καὶ ὅτι ἀντιθέτως ἡ κεραμεικὴ αὕτη εἶναι τόσον προωδευμένη, ὥστε νὰ μὴ εἶναι δυνατόν νὰ ἀκολουθῇ εὐθύς μετὰ τὴν ΥΜΙΙ περίοδον. Ἦτο μὲ ἄλλους λόγους ἀδύνατον νὰ συμπίπτῃ ἡ ἔναρξις τῆς κεραμεικῆς φάσεως ΥΜΙΙΑ μετὰ τὴν τελικὴν καταστροφὴν τοῦ ἀνακτόρου τῆς Κνωσοῦ. Οὕτω κατέληξεν ὁ Furumark νὰ διακρίνῃ μίαν φάσιν Μυκ. ΙΙΙ Α : 1, (δηλαδὴ ΥΜΙΙΙ Α : 1, διότι αἱ φάσεις ΥΜΙΙΙ Α καὶ Μυκ. ΙΙΙ Α συμπίπτουν,) : 1425—1400, καὶ ἑτέραν φάσιν Μυκ. ΙΙΙ Α : 2 μετὰ τὸ 1400¹¹⁰. Οὕτω ἡ φάσις Μυκ. ΙΙΙ Α : 1 εἶναι ὁ «ἀναγκαῖος κρίκος μεταξὺ τῆς Μυκ. ΙΙ καὶ τῆς συνήθους Μυκ. ΙΙΙ φάσεως τῆς Tell el Amarna¹¹¹.

Περὶ τὸ 1420 τοποθετεῖ τὴν ἔναρξιν τῆς ΥΜΙΙΙ φάσεως καὶ ὁ Schachermeyr μὲ ἀντιπροσωπευτικὴν κεραμεικὴν τὴν ἐκ Ζαφῆρ Παπούρας προερχομένην, συνεχισθεῖσαν ἐπὶ τι διάστημα καὶ μετὰ τὴν καταστροφὴν τοῦ ἀνακτόρου¹¹².

Ὅτι ὁ νέος ρυθμὸς ἀνεπτύχθη ἐν Κρήτῃ καὶ δὲν εἶναι ἑλλαδικῆς προελεύσεως φαίνεται καὶ ἐκ τοῦ παρόντος καὶ ἐξ ἄλλων πρωίμων δειγμάτων ἐκ Κρήτης, περιλαμβανομένων εἰς τὸν πίνακα τῆς ΥΜΙΙΙ Α : 1 κεραμεικῆς τοῦ Ἀνακτόρου καὶ τῆς περιοχῆς τῆς Κνωσοῦ, ὃν παρέχει ὁ Furumark¹¹³. ΥΜΙΙΙ Α : 1 καὶ περίπου σύγχρονοι πρὸς τὴν πρόχουν ἡμῶν εἶναι ἡ μνημονευθεῖσα ὁμάς τοῦ Μικροῦ Ἀνακτόρου, τὸ κεραμεικὸν σύνολον τοῦ «late sepulchral deposit» τοῦ Τάφου—Ἰεροῦ, ἡ κεραμεικὴ τοῦ τάφου τῶν Διπλῶν Πελέκεων κ.λ.

Λαμπρὰν ἐπιβεβαίωσιν τῆς ὑψηλῆς χρονολογίας ἐνάρξεως τοῦ νέου ρυθμοῦ ἀποτελεῖ ἡ παρουσία τοῦ ἀλαβαστρίνου ἀμφορέως τοῦ Τουθμῶσιος ΙΙΙ ὁμοῦ μετὰ τὴν πρόχουν τοῦ Κατσαμπᾶ. Ὁ ἀμφορεὺς δὲν εἶναι βεβαίως σύγχρονος πρὸς τὸ ἀγγεῖον, ἀφοῦ οὗτος, ὡς εἶδομεν, δὲν δύναται νὰ κατέλθῃ κάτω τοῦ μέσου τῆς ἑκατονταετηρίδος, τὸ δὲ ἀγγεῖον ἀνήκει εἰς τὸ τελευταῖον τέταρτον αὐτῆς. Εἶναι ὅμως φυσικὸν νὰ διετηρήθῃ τὸ λίθινον ἀγγεῖον ἐπὶ μίαν εἰκοσιπενταετίαν περίπου, ὥστε νὰ συναποτεθῇ ἐν τῷ τάφῳ μετὰ νεωτέρων κεραμεικῶν προϊόντων, ἡ δὲ συναπόθεσις αὕτη καθιστᾷ βεβαιότεραν τὴν χρονολόγησιν τῆς ταφῆς ἐν γένει καὶ ἐπομένως καὶ τῆς κατασκευῆς τοῦ πηλίνου ἀγγείου πρὸ τῆς καταστροφῆς.

¹¹⁰) The Chronology of myc. pottery, 1941, σελ. 19, 111—113, 115. Διὰ τοὺς συγχρονισμοὺς τῆς μινωικῆς καὶ μυκηναϊκῆς ἐξελίξεως, σελ. 109.

¹¹¹) Αὐτ., σελ. 99.

¹¹²) Archiv Orientalni, XVII, 1949, 3—4, σελ. 336 καὶ σημ. 18. Καὶ Prehist. zeitschrift, XXXIV, 1949—50, σελ. 28, ἐνθα ἡ καταστροφὴ τίθεται περὶ τὸ 1390, καὶ αὐτόθι, σημ. 43. Ὁ Furumark θέτει τὴν καταστροφὴν ὀλίγον πρὸ τοῦ 1400, ἐνθ' ἄνωτ. σελ. 113.

¹¹³) Chronology, σελ. 83—85, 103—104.

Πράγματι ἡ ταφή αὕτη μὲ τὸν βασιλικὸν ἀλαβάστρινον ἀμφορέα καὶ τὰ λοιπὰ αἰγυπτιακὰ ἀγγεῖα, μὲ τὸ πλῆθος τῶν θυμιατηρίων, τὰ ὅποια ὑποδεικνύουν τὸ ἱερατικὸν ἀξίωμα ἑνὸς ἢ πλειόνων νεκρῶν, ἡ κυανῆ λάρναξ, τὸ θαυμάσιον περίτεχνον σπονδικὸν ἀγγεῖον καὶ τὰ πολύτιμα κτερίσματα—σφραγιδόλιθος, ἀργυρᾶ περόνη, χρυσοῦν περιδέριαιον—εἶναι νοητὴ μόνον διὰ τοὺς χρόνους, καθ' οὓς ἡ μινωικὴ ἀριστοκρατία ἤκμαζε πλήρως, δηλαδή πρὸ τῆς καταστροφῆς τοῦ ἀνακτόρου. Ἡ παρὰ τὴν θάλασσαν πολυτελὴς ταφή δεικνύει ἐπὶ πλέον ὅτι ὁ λιμὴν τῆς Κνωσοῦ ἤκμαζεν ἀκόμη κατὰ τοὺς χρόνους τούτους, ἡ δὲ ἀκμὴ αὕτη συμβιβάζεται περισσότερον πρὸς τοὺς ἀνακτορικοὺς χρόνους, διότι ἦτο φυσικὸν ἢ καταστροφὴ νὰ πλήξη ὁμοῦ μὲ τὸ ἀνάκτορον καὶ τὰς βάσεις τῆς μινωικῆς ἐμπορικῆς καὶ ναυτικῆς δυνάμεως.

Εἶναι ἄλλως πολὺ πιθανὸν ὅτι καὶ αὐτὰ ταῦτα τὰ ἐργαστήρια τὰ παράγοντα τοιαῦτα ἀντικείμενα πολυτελείας ἦσαν στενῶς συνδεδεμένα μὲ τὴν ζωὴν τοῦ Ἀνακτόρου, τοῦ ἱερατείου καὶ τῆς ἀνωτάτης μινωικῆς ἀριστοκρατίας. Αὕτη ἀσφαλῶς ὑπέστη βαρὺ πλήγμα ἐκ τῆς καταστροφῆς τοῦ βασιλικοῦ οἴκου καὶ εἶναι ἀπίθανον ὅτι συνέχισε τὸν βίον της μετ' αὐτήν, παρ' ὅλον ὅτι ὁ πολιτισμὸς ἐν γένει δὲν διεκόπη.

Εἶναι πιθανὸν ὅτι τὸ παρὸν ἀγγεῖον εἶναι εἰδικῶς σπονδικοῦ χαρακτῆρος. «Τελετουργικὸς ἢ καθαρτικὸς προορισμὸς» ἀπεδόθη ὑπὸ τοῦ Evans καὶ εἰς τὴν μνημονευθεῖσαν ἀνάλογον πρόχουν τοῦ Μικροῦ Ἀνακτόρου καὶ πρὸς τὴν ἀποψιν αὐτὴν συμφωνεῖ τὸ γεγονός ὅτι ὁμοῦ εὑρέθη ἐν ρυτὸν εἰς σχῆμα ταυροκεφαλῆς καὶ ἐν «ἀλάβαστρον». Πιθανῶς ἡ πρόχους προήρχετο ἐκ τοῦ ἀνωτέρω ὀρόφου, ἀλλὰ δὲν ἀποκλείεται νὰ προωρίζετο καὶ ἐκεῖνος ἐν τῷ τμήματι τούτῳ τοῦ κτηρίου πρὸς λατρευτικοὺς σκοπούς.

Ὁ Savignoni παρελλήλισε τὸ μνημονευθὲν στόμιον τῆς Ἀγίας Τριάδος πρὸς τὴν ἐπίσης μακρόστομον καὶ τελετουργικοῦ χαρακτῆρος πρόχουν, ἡ ὅποια εἰκονίζεται ἐπὶ τῆς σαρκοφάγου τῆς Ἀγίας Τριάδος, ὑπεράνω τοῦ βωμοῦ¹¹⁴.

Τὴν ἱερὰν χρῆσιν τοῦ ἀγγείου ὑποδεικνύει ἴσως καὶ ἡ ὀκτώσχημος ἀσπίς, ἡ ὅποια ἀπαντᾷ συνήθως ἐπὶ λατρευτικῶν ἀντικειμένων ὡς τὰ ἀλάβαστρα τοῦ Δωματίου τοῦ Θρόνου¹¹⁵, τὸ ἀργυροῦν ρυτὸν τοῦ τετάρτου καθέτου τάφου τῶν Μυκηνηῶν¹¹⁶, τὰ πολύχρωμα ποτήρια ἑνὸς τάφου τῶν Ἰσοπάτων¹¹⁷. Τελικῶς ἡ ἀσπίς κατέστη διακοσμητικὸν θέ-

¹¹⁴) Bossert, *Altkreta*, 1923, εἰκ. 72, σελ. 49.

¹¹⁵) P. of M., IV, σελ. 939, εἰκ. 910.

¹¹⁶) P. of M., III, εἰκ. 50.

¹¹⁷) Αὐτ., σελ. 310, εἰκ. 198α. T. of d. ax., pl. IV.

μα, ἀλλ' ὄχι σύνηθες. Οὕτω ἀπαντιᾶ ἀνάγλυφος εἰς ὠρισμένα ἀγγεῖα τῆς Ζαφὲρ Παπούρας ¹¹⁸.

Ἐπὲρ τῆς λατρευτικῆς φύσεως τοῦ ἀγγείου εἶναι καὶ τὸ ὅτι ἀπεικονίσαις ἀναλόγων ἀγγείων ἀπαντοῦν ἐπὶ σειρᾶς σφραγίδων καὶ σφραγισμάτων μὲ παραστάσεις θρησκευτικοῦ χαρακτῆρος. Τὰ εἰκονιζόμενα ἀγγεῖα εἶναι συχνότατα πρόχοι μὲ μέγαν λαιμόν καὶ ἐξέχουσιν πρόχυσιν, ἔχουν δὲ σχεδὸν πάντοτε σιγμοειδῆ λαβὴν καὶ διακεκριμένην βάσιν ¹¹⁹. Ἡ παρουσία ἀγγείων τοῦ τύπου τούτου εἰς χεῖρας δαιμόνων ¹²⁰ καὶ ὁ συνδυασμός των πρὸς κέρατα ¹²¹ πείθει περὶ τοῦ τελετουργικοῦ χαρακτῆρος των. Ὅτι δὲν ἦτο σύνηθες σκεῦος πρὸς καθημερινὴν χρῆσιν καταφαίνεται καὶ ἐκ τῆς σπανιότητος τοῦ τύπου μεταξὺ τῶν εὐρημάτων τῶν ἀνασκαφῶν ¹²².

Εἶναι τόση ἡ δροσερότης καὶ ἡ τόλμη τῆς φαντασίας, ἡ ὁποία συνέλαβε τὸ σχῆμα τοῦτο καὶ τόση ἡ ἐπιδεξιότης, μεθ' ἧς ἐπραγματοποιήθη ἡ πρωτότυπος ἔμπνευσις, ὥστε νὰ δύναται τις νὰ θεωρήσῃ τὸ ἔργον ὡς ἓν τῶν ἀριστουργημάτων τῆς μινωικῆς κεραμεικῆς, ἐγγίζον τὰ ὅρια τῆς προσωπικῆς δημιουργίας.

Τὸ πῆλινον σκεῦος τῆς καθημερινῆς ζωῆς, οὗ αἱ λεπτομέρειαι ἐξυπηρετοῦν μίαν πρακτικὴν σκοπιμότητα, μετεβλήθη εἰς τὰς χεῖρας τοῦ μινωικοῦ καλλιτέχνου εἰς ὄργανισμόν, εἰς τὸν ὁποῖον ἡ κοιλία, ὁ λαιμός, ἡ πρόχυσις, ἡ λαβή, ἡ βάσις ἀποτελοῦν μέλη μὲ αἰσθητικὴν λειτουργίαν ἑναρμονιζομένην εἰς τὸ σύνολον.

Καὶ δι' ἓν ἕκαστον τῶν μελῶν τούτων εὐρίσκεται τὸ κατάλληλον ζωγραφικὸν μοτίβον. Ἡ ἡμικυκλικὴ στεφάνη καὶ αἱ ἔλικες τοῦ ἄνθους τῆς γάστρας τονίζουσι τὸ σφαιροειδὲς σχῆμα αὐτῆς, ἐνῶ οἱ πλόκαμοι τῶν ναυτίλων ἐπαναλαμβάνουσι τὴν κίνησιν τῆς σιγμοειδοῦς λαβῆς. Τολμηρῶς ἀδιαφορεῖ ὁ καλλιτέχνης διὰ τὸ ἀνόμοιον τῶν ἑκατέρωθεν θεμάτων. Αἱ τεθλασμέναι τῆς προχύσεως ὑπογραμμίζουν τὴν πρὸς

¹¹⁸) P. of M., IV, σελ. 301, εἰκ. 234 a, b, καὶ εἰκ. 235. Πβ. καὶ τὸ ἐλεφάντινον κάλυμμα πυξίδος, α ὕ τ., εἰκ. 237.

¹¹⁹) P. of M. IV, εἰκ. 370 a, b, c, εἰκ. 374 a, Furtwängler, Antike Gemmen, III, πίν. IV, 7 καὶ αὐτ., II, σελ. 18, ὅπου ἡ λαβή, ὁ ὑψηλὸς λαιμός καὶ ἡ προεκτεινομένη πρόχυσις εἶναι ὁμοιότατα πρὸς τὴν πρόχυσιν τοῦ Κατσαμπᾶ.

¹²⁰) J. H. S. 1894, σελ. 106—7, εἰκ. 6, 7, καὶ P. of M. IV, εἰκ. 378.

¹²¹) P. of M. IV, εἰκ. 375a.

¹²²) Ἐν ἀγγεῖον μὲ ὑψηλὸν λαιμόν, μακρὰν πρόχυσιν καὶ σιγμοειδῆ λαβὴν φέρει εἰς τῶν εἰκονιζομένων Αἰγαίων ἐν τῷ τάφῳ τοῦ Ρέχμιρε, Davies, The tomb of Rechmire at Thebes, 1943, II, πίν. XX, ὁ πρῶτος ἐξ ἀριστερῶν.

τὰ ἄνω τάσιν, καὶ τὸ ἐκφυόμενον ἐκ τῆς βάσεως ἄνθος ἐναρμονίζεται πρὸς τὴν λειτουργίαν τοῦ κομποῦ ποδός.

Ὁ πλαστικὸς διάκοσμος δὲν εἶναι ὀλιγώτερον ἐπιτυχής. Αἱ δίκην ἀκτίνων προεξοχαὶ διασπῶσι τὸ κλειστὸν κεραμικὸν σχῆμα καὶ προσδίδουν εἰς τὸ ἀγγεῖον ζωηράν, φανταστικὴν ὄψιν. Πρὸς στιγμὴν σκέπτεται κανεὶς ἐν θαλάσσιον ζῶον μὲ ἀνορθουμένας ἀκάνθας.

Ἡ πρόχους τοῦ Κατσαμπᾶ εἶναι λαμπρὰ ἀπόδειξις τοῦ πόσον σφριγηλὸς ἦτο ἀκόμη καὶ κατὰ τὰς τελευταίας ἡμέρας του ὁ μέγας παλαιὸς πολιτισμὸς τῆς νήσου καὶ πόσον ἀνεξάντλητος παρέμενεν ἡ μεγίστη δημιουργικὴ δύναμις αὐτοῦ. Θὰ ἦτο δυνατὸν νὰ ὑποστηριχθῆ ὅτι ἡ μινωικὴ κεραμικὴ μετὰ τὴν ἐξάντλησιν καὶ τὴν προῖουσαν σκλήρυνσιν τοῦ «ἀνακτορικοῦ ρυθμοῦ» προητοιμάζετο ὀλίγον πρὸ τοῦ 1400 διὰ νέας κατευθύνσεις. Εἶναι τοῦτο τελείως σύμφωνον πρὸς τὴν φύσιν τοῦ μινωικοῦ πολιτισμοῦ, ὅστις, ὡς ἀργότερον ὁ ἑλληνικὸς, χαρακτηρίζεται ἀπὸ ἀέναον γίνεσθαι, ἀπὸ μίαν συνεχῆ δημιουργίαν νέων μορφῶν, αἱ ὁποῖαι ὑπερπηδῶνται ταχέως διὰ νὰ ἐπιτευχθοῦν ἄλλαι.

Εἶναι γνωστὸν πῶς μετὰ τὴν θαυμασίαν ἀνθησιν τοῦ διακοσμητικοῦ πολυχρωμικοῦ ρυθμοῦ τῆς MMII φάσεως καὶ τὴν ἐξάντλησιν αὐτοῦ κατὰ τὴν ἐπομένην ἐγκατελείφθη ἀποφασιστικῶς ἡ πολυχρωμία καὶ ἐνεκαινιάσθη ἀπὸ τῶν YMIA χρόνων ἡ dark on light τεχνικὴ συνδυασθεῖσα μὲ ἰσχυρὰν φυσιοκρατικὴν διάθεσιν. Πιθανῶς ἀνάλογόν τι ἔμελλε νὰ συμβῆ καὶ τώρα. Τὸ παρὸν ἀγγεῖον εἶναι δεῖγμα μιᾶς τελείως νέας ἀντιλήψεως τῆς κεραμικῆς δημιουργίας, ἡ ὁποία προωρίζετο νὰ ἀναζωογονήσῃ τὸν συμπληρώσαντα τὸν κύκλον του καὶ ἀποστεωθέντα YMI—II ρυθμὸν τῶν θαλασσίων καὶ φυτικῶν ὀργανισμῶν.

Ὅσον δύναται τις νὰ εἰκάσῃ ἐκ τοῦ πρὸ ἡμῶν δείγματος, ἡ μινωικὴ κεραμικὴ ἔτεινε κατὰ τὰς τελευταίας ἡμέρας της νὰ ἐπιστρέψῃ εἰς τὴν παλαιάν, ἀεικίνητον ποικιλίαν τῶν σχημάτων, ἡ ὁποία εἶχε περιορισθῆ κατὰ τοὺς YMI—II χρόνους. Εὐρισκόμεθα πιθανώτατα κατὰ τὴν γένεσιν μιᾶς νέας πλαστικῆς ἀντιλήψεως μὲ ἀφθονον χρῆσιν τοῦ ἀναγλύφου στοιχείου, ἐν τῇ ὁποίᾳ τὸ κύριον θὰ ἦτο τὸ σχῆμα, ἡ δὲ γραπτὴ διακόσμησις, διόλου πλέον φυσιοκρατικὴ, θὰ ἔτεινε μόνον εἰς τὴν ὑπογράμμισιν τούτου. Πολυχρωμικαὶ τάσεις εἶναι ἐπίσης, ὡς εἶδομεν, πιθαναὶ ἐν τῇ ἐξελίξει ταύτη.

Ἡ ἐπελθοῦσα καταστροφὴ ἔπληξε τὸν νέον ρυθμὸν ἐν τῇ γενέσει του καὶ τοῦτο δύναται νὰ ἐξηγήσῃ τὴν ἔλλειψιν πάσης ἐμφανοῦς συνεχείας αὐτοῦ ἐν τῇ YMIII κεραμικῇ. Ἐπεβίωσε καὶ διεδόθη μόνον ἡ τεχνικὴ τῆς YMIII A : 1 φάσεως, ἡ ὁποία τελειοποιηθεῖσα κατέστη ἡ κατ' ἐξοχὴν τεχνικὴ τῆς «μυκηναϊκῆς κοινῆς».

ΣΤΥΛΙΑΝΟΣ ΑΛΕΞΙΟΥ