

Ο ΝΑΟΣ ΤΩΝ ΕΙΣΟΔΙΩΝ ΚΑΙ ΜΙΑ ΠΑΛΑΙΟΤΕΡΗ ΒΑΣΙΛΙΚΗ ΣΤΟ ΦΟΔΕΛΕ

Ένα χιλιόμετρο περίπου, βορεινά του Φόδελε¹ βρίσκεται η εκκλησία των Εισοδίων της Θεοτόκου. Η γύρω τοποθεσία είναι γνωστή με τις ονομασίες Σκοτεινή, Λουμπινιές και Άρχοντικά. Άπ' αὐτὲς επικρατέστερη είναι τῆς Σκοτεινῆς. Τὰ δυὸ πρῶτα τοπωνύμια χρωστοῦνε τὴν προέλευσή τους, τὸ ἓνα στὸν ψηλὸ, σκοτεινόφαιο βράχο πὸν ὀρθώνεται κατακόρυφος, ἐκεῖ κοντά, πρὸς τὰ νοτιοδυτικά, κουφालιασμένος ἀπὸ τὶς σπηλιές καὶ δασὺς ἀπὸ τ' ἀγριοπρίναρα καὶ τὸ ἄλλο στὴν εὐδοκίμηση τῆς ἀγριολουμπινιάς² ἐνῶ τὸ τρίτο, συνδέεται μὲ τὸν ἐρειπωμένο οἰκισμὸ πὸν περιβάλλει τὸ ναό. Ἀπὸ τὰ ἐρείπια, πὸν εἶναι σωροὶ ἀπὸ πέτρες, τὰ μόνα ἄξια λόγου ὄρατὰ εἶναι τὰ τμήματα τοιχοδομῆς μιᾶς παλιᾶς βασιλικῆς, πὸν στὴ μέση της καὶ μὲ δικά της μέλη καὶ ὑλικὸ κτίστηκε ἡ ἐκκλησία τῆς Θεοτόκου. Γιατὸν οἰκισμὸν αὐτὸ τίποτα, πὸν νὰ εἶναι ἱστορικὰ ἐξακριβωμένο, δὲν ὑπάρχει. Μονάχα ἡ φθίνουσα ὀνομασία «ἀρχοντικά»³ ἀπομένει ἀκόμα, μὰ εἶναι κι' αὐτὸς μάρτυρας πολὺ σιωπηλὸς κι' ἱκανὸς μονάχα νὰ γεννᾷ εἰκα-

¹) Στουὺς καταλόγους τῶν Κρητῶν πὸν ἀπελευθερώθηκαν ἀπὸ τὴ δουλοπαροικία στὰ 1299, μὲ τὴ συνθήκη Βενετῶν—Καλλέργη, συναντᾶται ὀνοματεπώνυμο μὲ τὴ μορφή *Fodelle* καὶ *Fodele* (βλ. «Κρητικὰ Χρονικά» Γ', σ. 279, 282 καὶ 285). Ἐπίσης σὲ βενετσιάνικο ἔγγραφο τοῦ 1428 συναντᾶται τὸ ὄνομα *Manolius Fodelle* (H. Noiret, Documents inédits pour servir à l'histoire de la Domination Venitienne en Crète, Paris 1892, σ. 323). Ἀπὸ τὰ παραπάνω μπορεῖ κανεὶς νὰ συμπεράνη πὸς τ' ὄνομα τοῦ χωριοῦ ὀφείλεται σὲ κάποιον οἰκιστὴ μὲ ἐπώνυμο Φόδελε. Αὐτὴ ἄλλωστε τὴ γνώμη τὴν ἔχει ὑποστηρίξει κι' ὁ Σ. Ξανθοῦδίδης («Ἐπετ. Ἐτ. Βυζ. Σπουδῶν», τόμ. Γ', σ. 41). Τέλος ὁ Quirini, *Relazione dell' isola di Candia scritta da L. Quirini nell' anno 1545*, ἀναφέρει τὸν *luogo delle Fodelle* (σελ. 7) καὶ τὸ *fiume delle Fodelle* (σελ. 17). Βλ. ἐπίσης Αχ. Α. Κύρου, *Οἱ Ἕλληνες τῆς Ἀναγεννήσεως καὶ ὁ Δομήνικος Θεοτοκόπουλος*, Ἀθῆναι 1938, σ. 201.

²) Καὶ σήμερα ἀκόμα βρίσκονται μερικοὶ γερόντοι πὸν ὀνομάζουν τὴν ἐκκλησίαν *Παναγία ἡ Λουμπινιανή*.

³) «Ἀρχοντικά ἀκούονται εἰς πλεῖστα χωρία τῆς Κρήτης καὶ καλοῦνται οὕτω τὰ ἐρείπια οἰκίας παλαιοῦ ἀρχοντος (τῆς Ἐνετοκρατίας), ἢ ἡ συνοικία ὅπου ἔκειτο» (βλ. Στ. Ξανθοῦδίδης, «Χριστιανικὴ Κρήτη», ἔτος Α' (1912), σ. 318). Ἀρχων ὅμως (τῆς Ἐνετοκρατίας) μποροῦσε νὰ εἶναι καὶ Κρητικὸς, ἀφοῦ καὶ οἱ Καλλέργηδες, παρ' ὅλο πὸν καταγότανε ἀπὸ τοὺς ἀρχοντοπούλλους, ἦσαν *Nobili Veneti* (βλ. βιβλιοκρισία Ν. Τωμαδάκη, «Ἐπετ. Ἐταιρ. Κρητικῶν Σπουδῶν» Α', σ. 579).

σίες, πὺν ὡς τῶρα βοήθησαν πιὸ πολὺ στὴ διαμόρφωση τοῦ θρύλου γιὰ τὸ Θεοτοκόπουλο παρὰ στὴν ἐξυπηρέτηση τῆς καθ'αυτὸ ἱστορικῆς ἐρευνας⁴. Μοναδικὸ τεκμήριο πὺν πιστοποιεῖ καὶ τονίζει τὴ σημασία τοῦ οἰκισμοῦ εἶναι ὁ ναός τῆς Παναγίας, πὺν ἡ ἀνέγερσή του πάνω στα ἐρείπια τῆς Βασιλικῆς μαρτυρεῖ μιὰ εὐλαβικὴ προσήλωση σὲ προσφιλῆ παράδοση⁵.

Η ΒΑΣΙΛΙΚΗ⁶. Εἶναι ἓνα κτήριο (σχέδιο εἰκ. 2) ὀρθογώνιο, μὲ τρία κλίτη, πὺν τὸ μεσαῖο ἔχει πλάτος διπλάσιο τῶν πλαϊνῶν, σχέση πὺν σιναντᾶται σὲς περισσότερες ἑλληνικὲς Βασιλικές⁷. Διασώζονται ἀκόμα ἓνα μέρος ἀπὸ τὴν ἀργολιθοδομὴ τῶν περιμετρικῶν τοίχων, σὲ ὕψος 0,80—1,20, ὅπως καὶ μερικὰ τμήματα ἀπὸ τὲς ἀνατολικὲς ἡμικυκλικὲς κόγχες τοῦ ἱεροῦ. Διατηροῦνται ἀκόμη, σὲ ὕψος 2,20 μ. ἀπὸ τὴ σημερινὴ στάθμη τοῦ ἐδάφους, οἱ δυὸ δυτικὲς παραστάδες, ἀπὸ ἀργολιθοδομῆ, πὺν χωρίζαν τὸ νάρθηκα ἀπὸ τὸν κυρίως ναό. Στὴ βορειοδυτικὴ γωνία τοῦ νάρθηκα φαίνεται τάφος, ἀπὸ λιθοδομῆ, δίχως κανένα διακριτικό. Οὔτε στὴν περιοχὴ τοῦ ἱεροῦ χώρου οὔτε στὴν περιοχὴ τοῦ χωριοῦ, ἀνακαλύφθηκαν λείψανα ἀπὸ κιονοστοιχίες, πρᾶγμα πὺν μᾶς κάνει νὰ συμπεράνομε ὅτι ἡ διαίρεση τῶν δρόμων πραγματοποιήθηκε μᾶλλον μὲ πεσσοῦς λιθόδητους, στηρίγματα τῶν τόξων, πὺν κι' αὐτὰ ἔφεραν, μὲ τὴ σειρά τους, τὲς λιθόκτιστες σκοτεινὲς καμάρες πὺν ἐκάλυπταν τὰ τρία κλίτη. Ἀλλωστε ὑπολείμματα παλιᾶς λιθοδομῆς, πάχους 0,50, ἐνσωματωμένα στὴν τοιχοδομὴ τῆς νεώτερης ἐκκλησίας τῶν Εἰσοδίων, εἶναι φανερὰ ἀκόμα, σὲς βάσεις τῶν πλευρικῶν τοίχων (βλ. κάτοψη εἰκ. 2). Ἡ συμμετρικὴ τους τοποθέτηση μᾶς

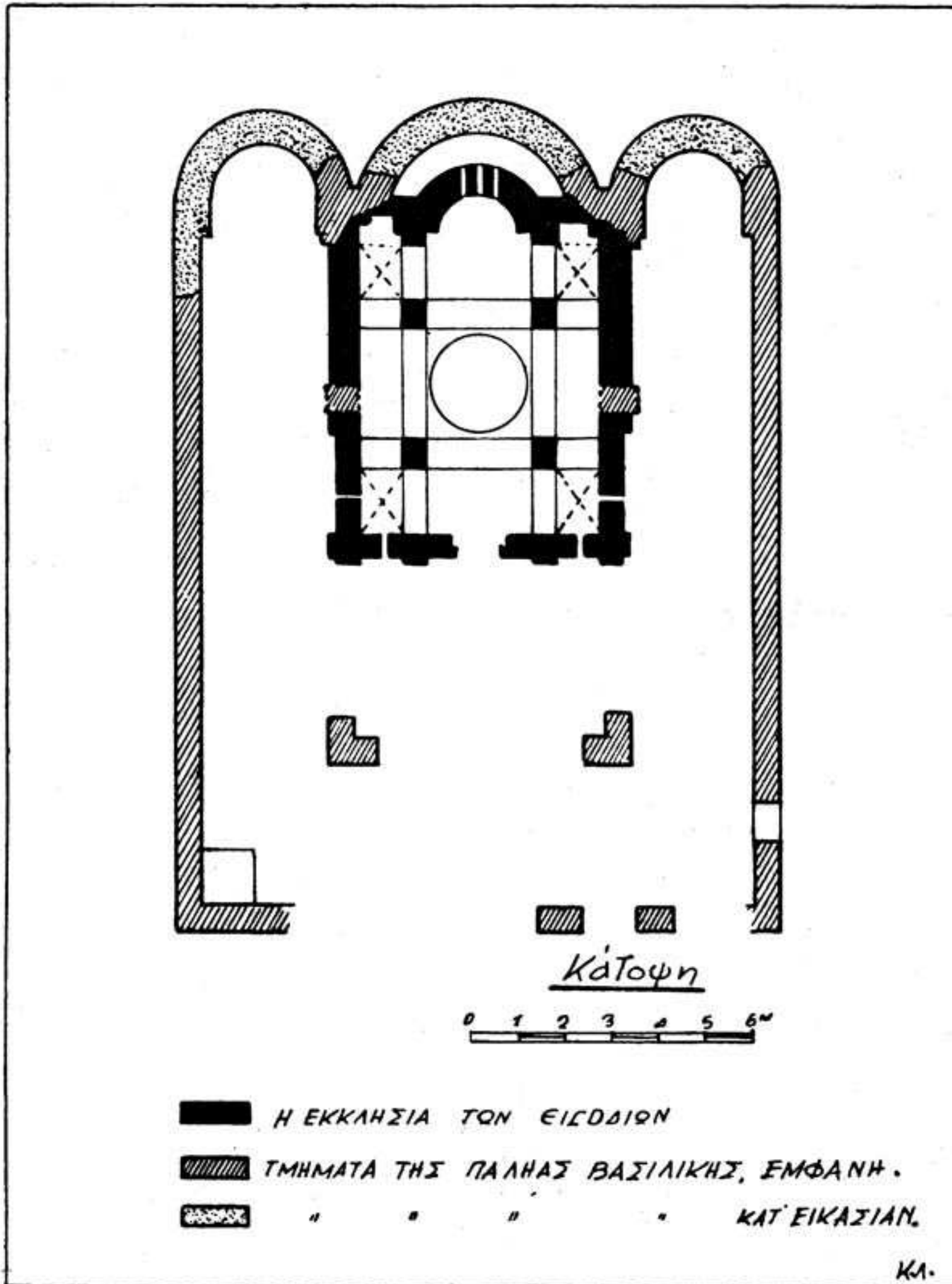
⁴) Ὁ Ἄ. Α. Κύρου, στὸ βιβλίο του: Οἱ Ἑλληνες τῆς Ἀναγεννήσεως, θέλοντας νὰ ἐδραιώσει καλλίτερα τὴν ἄποψη πὺν εἶχε θέσει ἀνεπιφύλακτα στὴν «κάπως ἐλευθέραν» βιογραφία περὶ Θεοτοκοπούλου («Δομήνικος Θεοτοκόπουλος Κρής» 1932) περὶ τῆς καταγωγῆς τοῦ μεγάλου Κρητικοῦ ἀπὸ τὸ Φόδελε, θεωρεῖ τὸν ἐρειπωμένο οἰκισμό ὡς τὸ παλιὸ ἀρχονικὸ τῶν Θεοτόκηδων, μὲ οἰκογενειακὸ ναὸ τὴν ἐκκλησία τῶν Εἰσοδίων (σελ. 197, 198 καὶ 424) καὶ παραθέτει ἐπισημειωματικῶς (σ. 447) τὴ γνώμη τοῦ καθηγητῆ Elia Torgmo πὺν θεωρεῖ ὅτι ἡ ἐκκλησία τῶν Εἰσοδίων εἶναι ἐκείνη «εἰς τὴν ὁποίαν ἐβαπτίσθη ὁ Δομήνικος».

⁵) Ἐκατὸν πενήντα μέτρα βορειότερα, στὴ θέση Ρέρες, ὑπάρχουν τὰ ἐρείπια κι' ἄλλου οἰκισμοῦ. Ἀπ' αὐτὸν δὲν σώζονται παρὰ οἱ μισογκρεμισμένοι τοῖχοι μιᾶς μονόκλιτης βασιλικῆς (διαστ. 7,65×5,55), ἀφιερωμένης στὸν Ἅγιο Παντελεήμονα.

⁶) Πρῶτος μίλησε γιὰ τὰ ἐρείπια τῆς Βασιλικῆς ὁ Ἄ. Α. Κύρου (αὐτ. σ. 203) πὺν ἀναφέρει καὶ τὴ γνώμη τοῦ E. Torgmo, ὅτι δηλαδὴ πρόκειται γιὰ πρωτοβυζαντινὴ, χρονολογούμενη στὸν Ζ' αἰῶνα.

⁷) Βλ. Γ. Α. Σωτηρίου, Αἱ παλαιοχριστιανικαὶ βασιλικαὶ τῆς Ἑλλάδος, «Ἀρχαιολογικὴ Ἐφημερὶς» 1929, σ. 215.

κάνει νὰ τὰ θεωροῦμε τμήματα λιθόκτιστων πεσσῶν. Ἐν, τέλος, ἀποκλείσομε — πὺ εἶναι καὶ τὸ πιὸ πιθανὸ — τὴν παρεμβολὴν τρούλλου,



Εἰκ. 2.— Κάτοψη τοῦ Ναοῦ τῶν Εἰσοδίων καὶ τῆς Βασιλικῆς στὸ Φόδελε.

τότε ἔχομε μπροστά μας ἓνα γνήσιο τύπο ἀνατολικῆς θολωτῆς Βασιλικῆς, πὺ τὸ ἀντιπροσωπευτικὸ τῆς πρότυπο μένει πάντα ὁ ναὸς τῆς Ἁγίας Σοφίας τῆς Ἀχρίδας τοῦ 11ου αἰῶνα⁹.

⁹) Βλ. G. Millet, *L' école Grecque dans l' Architecture Byzantine*, Paris 1916, σσ. 40 - 43 καὶ Γ. Α. Σωτηρίου, *Χριστιανικὴ καὶ Βυζαντινὴ*.

Ἀξιοπρόσεκτες ἐπίσης εἶναι οἱ βαθειές κόγχες τῆς προθέσεως καὶ τοῦ διακογικοῦ πού σὲ καμμιά σχεδὸν ἀπὸ τὶς Βασιλικές τῆς Κρήτης δὲν συναντιῶνται⁹. Ξενίζει καὶ τὸ πάχος τῆς τοιχοδομῆς τῶν τριῶν ἀψίδων, ὅταν συγκριθεῖ μὲ τὸ περιορισμένο τῶν περιμετρικῶν τοίχων. Ἐξ ἄλλου καὶ κατασκευαστικὰ διαφέρουν οἱ δύο λιθοδομές, γιατί ἐνῶ στὴν ἀργολιθοδομὴ τῶν κογχῶν καὶ τῶν πεσσῶν συναντοῦμε ἀρκετὰ βίσαλα, στὴ δομὴ τῶν τοίχων δὲν βροῖσκομε κανένα ἴχνος¹⁰.

Ο ΝΑΟΣ ΤΩΝ ΕΙΣΟΔΙΩΝ. Πάνω στὰ ἐρείπια τῆς Βασιλικῆς, καὶ στὸ κεντρικὸ τῆς ἀκριβῶς κλίτος (βλ. σχεδ. εἰκ. 2), πού τὶς θεμελιώσεις του, ὅπως καὶ μερικὰ ἄλλα τμήματα, χρησιμοποίησε, κτίστηκε ναὸς σταυροειδῆς, ἐγγεγραμμένος, μὲ τροῦλλο, χωρὶς νάρθηκα καὶ μὲ διαστάσεις (μῆκος - πλάτος) ἀκριβῶς στὸ μισὸ τῶν διαστάσεων τῆς Βασιλικῆς¹¹. Αὕτὴ ἡ ἐπαλληλία τῶν κατόψεων εἶναι σὰν μιὰ ἔμπρακτη ἐπαλήθευση τῆς θεωρίας γιὰ τὴν προέλευση τοῦ ἐγγεγραμμένου ναοῦ ἀπὸ τὴ σύζευξη τῆς ἀνατολικῆς θολωτῆς Βασιλικῆς μὲ τὸν ἐλεύθερο σταυρό¹². Πάντως ὁ ναὸς ἀνήκει στὴν κατηγορία τῶν δικιονίων σταυροει-

τινὴ Ἀρχαιολογία, Α', Ἀθῆναι 1942, σ. 322. Ὁ Millet ὑποστηρίζει μ' ἐπιμονὴ τὸ σημαντικὸ ρόλο πού ἔπαιξε ἡ Κρήτη (τὸ «σταυροδόμοι» ὅπως τὴν ἀποκαλεῖ) στὴ διάδοση τοῦ τυφλοῦ κλίτους καὶ παραπέμπει στὶς ἀκόλουθες βασιλικές, ὅπως δημοσιεύονται ἀπὸ τὸν G. Gerola, Monumenti Veneti nell' isola di Creta, vol. II : α') Μπιτσαριανοῦ (Πεδιάδος), σ. 193· β') Ἀγ. Δέκα (Γορτύνης), σ. 188· γ') Λιλιανῶν (Πεδιάδος), σ. 193· καὶ δ') Παλιανῆς (Πεδιάδος), σ. 184. Νομίζομε ὅμως ὅτι ἡ χρῆση τῆς κιονοστοιχίας, στὶς παραπάνω, τοὺς ἀφαιρεῖ ἓνα ἀπὸ τὰ στοιχεῖα τῆς γνήσιας ἀνατολικῆς βασιλικῆς (βλ. ἐπίσης Ἀν. Ὁρλάνδου, Ἀνατολίζουσαι Βασιλικαὶ τῆς Λακωνίας, «Ἐπ. Ἐτ. Βυζ. Σπουδῶν» Δ', σ. 342). Ἐπικουρικῶς θὰ μπορούσαν ἀκόμη νὰ μνημονευθοῦν ὁ Ἅγιος Ἀνδρέας (τῆς Ἀλιτσανῆς), σ. 203, καὶ ἡ Θεοτόκος (στὴν Παναγιά), σ. 203, καὶ οἱ δύο δίχως νάρθηκα.

⁹) Παρόμοιος τύπος κόγχης συναντᾶται μόνον στὸ ναὸ τῆς Παναγίας στὸ Βυζάρι· βλ. G. Gerola, Monumenti Veneti, II, σ. 180. Βλέπε ἐπίσης τὴν Ἐπισκοπὴ Δαμαλᾶ, «Ἀρχ. τῶν Βυζ. Μνημείων» Ἀν. Ὁρλάνδου, Ε', σ. 28, καὶ τὸν ναὸν τῆς Ἀπιδιάς, «Ἐπ. Ἐτ. Βυζ. Σπουδῶν» Δ', σ. 347.

¹⁰) Πιθανῶς πρόκειται γιὰ δύο διαφορετικὲς τοιχοποιίες. Φρονῶ πάντως πὼς μὲ μιὰ ἀνασκαφὴ θὰ μπορούσε νὰ λυθοῦν μερικὲς ἀπορίες καὶ ν' ἀποκαλυφθοῦν ἐνδιαφέροντα πρᾶγματα. Ὡς πρὸς τ' ἀνισοπάχη τῶν τοιχοδομῶν (στὶς κόγχες καὶ τοὺς περιμετρικοὺς τοίχους) βλέπε G. Gerola, Monumenti Veneti, II, εἰκ. 118, 222, 286.

¹¹) Αὐτὸς ὁ περιορισμὸς στὶς διαστάσεις εἶναι γενικώτερο φαινόμενο πού ὅπως σημειώνει ὁ Gerola, Mon. Veneti, II, σ. 195, παρατηρεῖται στοὺς ναοὺς πού κτίστηκαν μετὰ τὸ σεισμὸ τοῦ 1303. Αὕτὴ ἡ μείωση προστατεύει τὰ κτήρια ἀπὸ μελλοντικοὺς κινδύνους παρόμοιων καταστροφῶν.

¹²) Βλέπε Millet, L' école Grecque, σ. 55, Ἀν. Ὁρλάνδου, «Ἀρχ. Βυζ. Μνημείων» Α', σ. 124, Μαγ. Γ. Σωτηρίου, Ὁ Ναὸς τῆς Σκριποῦς

δῶν¹³, μετὴ διαφορὰ πῶς στῆ θέση τῶν δύο κίωνων ὑπάρχουν λιθόκτιστοι πεσσοί¹⁴. Πιστοποιεῖται ἡ ὀρθότητα τῆς κατάταξης καὶ ἀπὸ τὸ γεγονός ὅτι ἱκανοποιεῖται καὶ ἐδῶ ἡ ἀναλογία 1 : 2,5 τοῦ πλάτους τῶν πλαγίων κλιτῶν καὶ τοῦ μέσου δρόμου ποὺ διαπιστώνεται σὲ ἀντιπροσωπευτικούς τύπους ἐγγεγραμμένων δικιονίων¹⁵.

Ἀπὸ τὰ τρία κλίτη μόνο τὸ κεντρικὸ καταλήγει ἀνατολικά σὲ ἡμικυκλικὴ κόγχη, ποὺ δηλώνεται ἀντίστοιχα καὶ ἀπ' ἔξω, ἐνῶ τὰ δύο πλευρικά καταλήγουν σὲ ὀρθογωνικὴ βάθυνση¹⁶, ποὺ σχηματίστηκε μᾶλλον συμπτωματικὰ ἢ κι' ἐξ ἀνάγκης, ἐπειδὴ προφανῶς δὲν κατεδαφίστηκαν ὀλότελα τὰ τμήματα ἐκεῖνα τῆς παλιᾶς Βασιλικῆς ποὺ ἀποτελοῦσαν τὶς παραστάδες τῶν ἀψίδων τοῦ ἱεροῦ, κι' ἔτσι προσαρμόστηκαν ὅπως ἔτυχαν τὰ νέα στοιχεῖα στὰ παλιά. Τὶς κεραῖες τοῦ σταυροῦ τὶς σχηματίζουν τὰ δυὸ κλίτη (κεντρικὸ κι' ἐγκάρσιο) ποὺ σκεπάζονται μὲ θολωτὲς λιθόκτιστες καμάρες, ἐνῶ οἱ τέσσερις γωνιὲς τοῦ σταυροῦ στεγάζονται μὲ σταυροθόλια, ἐπίσης λιθόκτιστα. Αὕτῃ ἡ τελευταία στέγαση, σὲ περιοχὲς ὅπως ἡ Κρήτη, ἀποτελεῖ ἐξαίρεση¹⁷ καὶ μαρτυρεῖ, ταυτόχρονα τὴν ἐπιβίωση ἀρχιτεκτονικῶν στοιχείων ποὺ ἀνήκουν στὴ Σχολὴ τῆς Πρωτεύουσας¹⁸.

Ἐξωτερικὰ ὁ ναὸς (πίν. Γ', 1 καὶ 2) δὲ διατηρεῖ πιά τὸν ἀρχικὸ του διάκοσμο. Ἀπὸ τὴ μιὰ μεριά οἱ αἰῶνες, σὲ συνεργασία μὲ τὴν ἀνθρώπινη ἀφροντισιά, κι' ἀπὸ τὴν ἄλλη ἢ περιορισμένη ἀντοχὴ τοῦ

Βοιωτίας, «Ἀρχαιολ. Ἐφημερίς» 1931, σ. 133 κ. ἐ., Γ. Α. Σωτηρίου, Χριστιανικὴ καὶ Βυζαντινὴ Ἀρχαιολογία, Α', σσ. 388, 409, 410, 423.

¹³) Ἀν. Ὁρλάνδου, «Ἀρχεῖον Βυζαντινῶν Μνημείων» Ε', σ. 5, ὅπου γίνεται μεθοδικὴ κατάταξη τῶν σταυροειδῶν ἐγγεγραμμένων.

¹⁴) Αὐτόθι, σ. 152.

¹⁵) Αὐτόθι, Α', σ. 81.

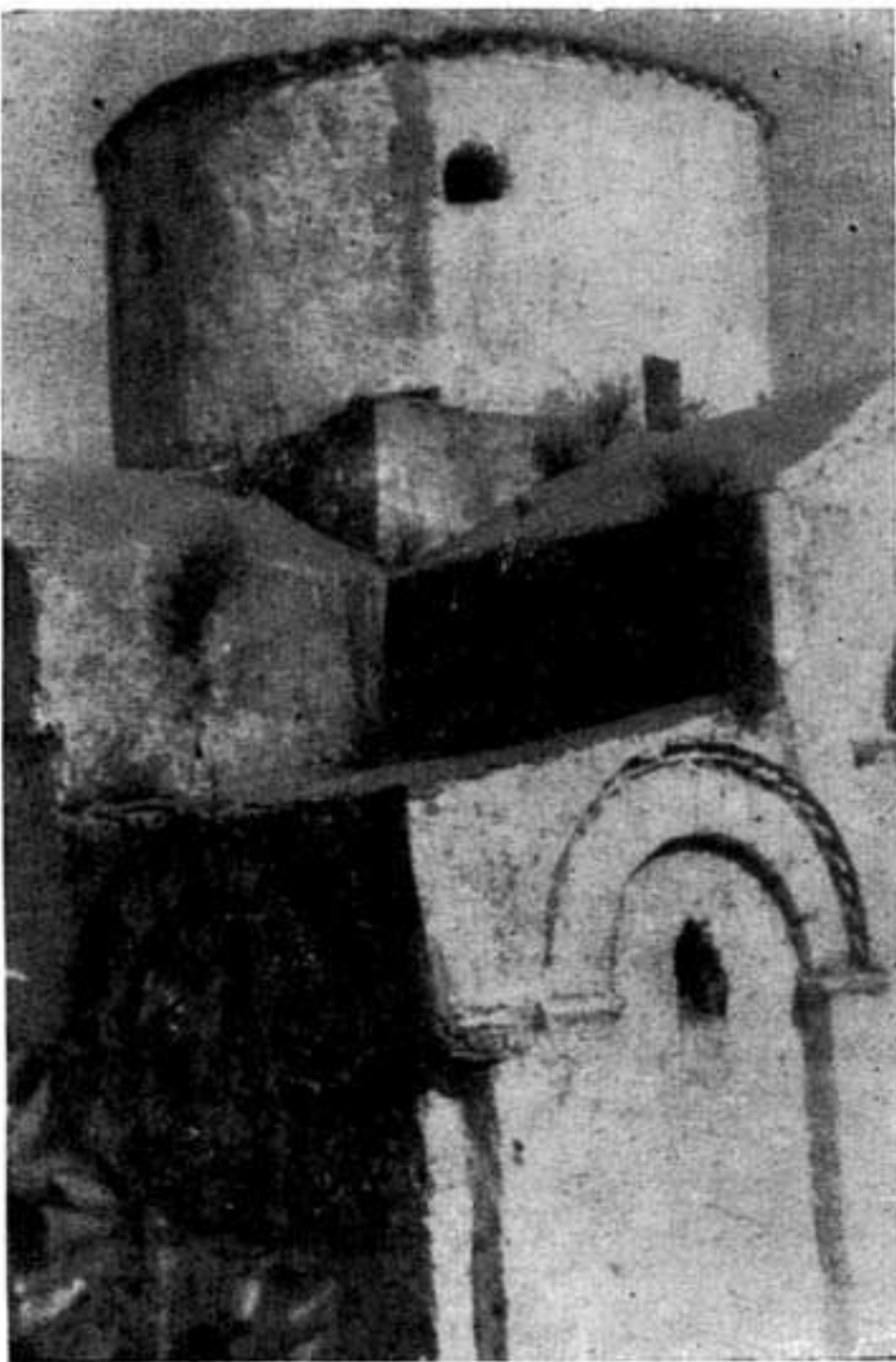
¹⁶) Στὴν κάτοψη τὴ δημοσιευόμενη ἀπὸ τὸν G. Gerola, Mon. Veneti, II, σ. 220, εἰκ. 210, οἱ δυὸ πλευρικὲς κόγχες στὸ ἐσωτερικὸ τους σχεδιάζονται, κατὰ λάθος, ὡς ἡμικυκλικές. Ἐπίσης τὰ τμήματα τῶν κογχῶν τῆς βασιλικῆς, ποὺ ἐνσωματώθηκαν στὴν ἐκκλησία τῶν Εἰσοδίων, μόλις ποὺ διαφαίνονται ἐξωτερικὰ καὶ μοιάζουν μὲ κακότεχνες μᾶλλον ἐξογκώσεις, δίχως νὰ γίνῃ ἀντιληπτὴ ἡ καμπυλότητά των, ὅπως ἀποτυπώνεται στὴν κάτοψή μας. Ἀπὸ τὶς ἐκκλησίες ποὺ δημοσιεύει ὁ Gerola μόνο τοῦ Κυργιάννη, κοντὰ στ' Ἀλικιανοῦ, (σελ. 239, εἰκ. 273) ἔχει ὀρθογωνικὲς βαθύνσεις στὴ θέση τῶν δυὸ πλευρικῶν κογχῶν.

¹⁷) G. Millet, L' école Grecque, σελ. 66 καὶ 68.

¹⁸) Ἀν. Ὁρλάνδου, αὐτ. τόμ. Α', σ. 182. Σημειώνω ἀκόμα καὶ τὶς ἀκόλουθες ἐκκλησίες (ὅπως δημοσιεύονται ἀπὸ τὸν G. Gerola), ὅπου ἔγινε χρησιμοποίηση σταυροθολίων στὴ στέγαση τῶν τεσσάρων γωνιῶν τοῦ σταυροῦ: Ἁγ. Δημητρίου (Ρεθύμνης), εἰκ. 205 καὶ 206, Παναγίας (στὴ Λαμπινή), εἰκ. 207 καὶ 208, καὶ Κυργιάννη (Ἀλικιανοῦ), εἰκ. 273.



1. — Ἀποψη τοῦ ναοῦ τῶν Εἰσοδίων



2. — Βορειοδυτικὴ γωνία



3. — Μαρμάρينو θωράζιο



1. — Ἐπιπεδόγλυφη πλάκα με τέρας



2. — Ἀνάγλυφο, ἐντοιχισμένο στὸν Ἅη-Γιώργη

διακοσμητικοῦ ὑλικοῦ, τοῦ τούβλου, συνέβαλαν ὥστε ν' ἀλλοιωθῇ ἀρκετὰ ἡ ὠραία του μορφή, πού τὸ σχέδιο τῆς εἰκ. 3 θέλει νὰ τὴν εἰκονίσει. Ἔτσι, καθὼς ὑψώνεται, μὲ μιὰ ραδινότητα καὶ ἀλαφράδα, στὶς ἀναλογίες, καὶ μάλιστα πλάϊ στὸ βαρὺ κι' ἐπιβλητικὸ βράχο τῆς Σκοτεινῆς, μοιάζει μὲ σεμνὴ «ἐπαρση χειρῶν» σὲ ἔσπερινὴ ὥρα, πού τόσο ἡμερώνει ὅλη τὴν περιοχὴ.

Τὰ τυφλὰ ἀψιδώματα, πού διαμορφώνουν πλαστικὰ καὶ τὶς τρεῖς ὀψεις του (δυτικὴ, βόρεια καὶ νοτικὴ) καὶ τοῦ προσδίδουν μιὰ πρόσχαρη ἀνάταση κι' εὐγένεια, ἐκφράζουν, μὲ μιὰ χαριτωμένη ἀπλότητα, τὴ διάρθρωση τῆς κάτοψης, ἀφίνοντας ταυτόχρονα νὰ τονιστεῖ, πρὸ παντὸς στὴ δυτικὴ ὄψη, ἡ στατικὴ λειτουργικότητα τῶν φερόντων μελῶν (πεσσῶν, καμαρῶν κ.λ.π.). Εἶναι κι' αὐτὰ ὠραῖες ἐπιβιώσεις ἀρχιτεκτονικῶν μορφῶν τῆς πρωτεύουσας¹⁹, πού τὶς συναντοῦμε καὶ σ' ἄλλους ναοὺς τῆς Κρήτης, τῆς ἴδιας περίπου περιόδου²⁰. Στὴν ἔντεχνη διάπλαση τῶν τυφλῶν ἀψιδῶν κύριος



Εἰκὼν 3.

Ἀποκαταστημένη ἀποψη τοῦ Ναοῦ τῶν Εἰσοδίων. συντελεστῆς εἶναι ἡ φροντισμένη δόμηση τῶν τόξων, μὲ κανονικοὺς ξεστοὺς λίθους, πού ἀφῆνουν μεταξύ τους, ἰσόπαχους ἀρμούς τῶν 0,02 μ. Τὰ τόξα, στὸ ἔξω-

¹⁹) Γ. Α. Σωτηρίου, Χριστιανικὴ καὶ Βυζαντινὴ ἀρχαιολογία, Α', σ. 384, 398 καὶ 446. Ἄν. Ὁρλάνδου, Ἀρχεῖον τῶν βυζαντινῶν Μνημείων, Δ', σ. 16-17.

²⁰) Πλὴν ἐκείνων πού ἀναφέρω στὴν παραπάνω σημ. 18, σημειῶνω καὶ τὶς ἀκόλουθες ὅπου γίνεται χρῆση τῶν τυφλῶν ἀψιδωμάτων: Ἁγ. Νικόλαος (Κυριακοσέλια), εἰκ. 225, 226, Ἁγ. Ἰωάννης (Ρουκάνι), εἰκ. 217, 218, Σερβιώτισσα (Ἁγ. Ἰωάννης), εἰκ. 213, 214, Ἁγ. Μύρων (Ἁγ. Μύρωνος), εἰκ. 45, 46 (τὰ ἀψιδώματα τοῦ ἁγ. Μύρωνα, ἀπὸ τὴ βορ. καὶ νοτ. πλευρά, δὲν παρουσιάζουν ἀνιὰ πόκριση μὲ τὴν κάτοψη).

ράχιό τους, περιβάλλονται με δοντωτή ταινία από τοῦβλο (παχ. 0,05 μ.) και τούτη πάλι από τούβλινο γεῖσο (παχ. 0,03). Ὀδοντωτή ταινία χρησιμοποιεῖται ἀκόμα κάτω ἀπὸ τὸ γεῖσο τοῦ τρούλλου και στὴν ἐπίστυψη τῆς ἀνατολικῆς κόγχης τοῦ μεσαίου κλίτους. Γενικὰ ἡ χρῆση τοῦ τούβλου στὴν τοιχοδομὴ και στὸ διάκοσμο, εἶναι περιορισμένη και ἀποτελεῖ πρὸ πολὺ συμβολικὴ ἀναδρομὴ σὲ παλαιότερες ἀρχιτεκτονικὲς μορφές παρὰ βαθύτερη κατασκευαστικὴ ἀνάγκη, ἀφοῦ μάλιστα οἱ δομικοὶ κανόνες και τὰ ἔθιμα τῆς πρωτεύουσας, ἀπ' ὅπου ἀντλοῦν τὴν προέλευσὴ τους, δὲν προσαρμόζονται μὲ τὶς ἔδαφικὲς συνθῆκες τοῦ τόπου, κι' εἰδικώτερα τῆς περιοχῆς ὅπου ἀφθονεῖ τὸ λίθινο ὑλικό ²¹.

Ὁ τρούλλος ὑψώνεται ἀπέριττος, κλειστός και, θὰ ἔλεγε κανεὶς, μονολιθικός, γιατί δὲν ὑπάρχει ἓνα ἀψίδωμα ἢ κάποιος κιονίσκος γιὰ νὰ τὸν ἀλαφρώνει, οὔτε κι' ἓνα ἄνοιγμα πρὸ νὰ διοχετεύει τὸ φῶς στὸ ἐσωτερικό. Εἶναι ἓνας οὐρανὸς μόλις φωτισμένος ἀπὸ κείνη τὴ λίγη μαρμαρυγὴ πρὸ ἀφήνουν νὰ περάσει οἱ μικρὲς και ἀκανόνιστες τρύπες πρὸ διαπερνοῦν τὸ τύμπανο, σποραδικά, κι' ὄχι πρὸ «δοχήϊα φωτός», ὅπως ἔλεγε ὁ Σιλεντιάριος ²². Ἀξίζει μάλιστα, μὲ τὴν εὐκαιρία, νὰ σημειωθῇ πὼς ἡ κατασκευὴ παρόμοιων τρούλλων στὶς Κρητικὲς ἐκκλησίαις πρὸ νὰ γίνῃ κανόνας ²³. Νὰ εἶναι ἄραγε μιὰ ἔμμομη προσήλωσις στὴν τυφλὴ θολωτὴ κατασκευὴ πρὸ παρεμποδίζει τὸ πολὺ

²¹) Βλ. G. Millet, L' école Grecque, σ. 216 και 222. Ἐπίσης ὁ G. Gerola, αὐτόθι, παρατηρεῖ «μιὰ συχνότερη χρῆσιμοποίηση τοῦ τούβλου τόσο στὴν κατασκευὴ ὅσο και στὸ διάκοσμο» μετὰ τὴν ἀπελευθέρωσις τῆς νήσου ἀπὸ τὸ Φωκᾶ (σελ. 194). Ἐνισχυτικὸ τῆς ἄποψης αὐτῆς εἶναι τὰ ἐλάχιστα ἐκεῖνα ὑπολείμματα φρουριακῶν χτισμάτων, τῆς Β' Βυζαντινῆς περιόδου, στὶς ὑπώρειες τοῦ βρῖχου τῆς Ρόκκας (Κανλί Καστέλλι) πρὸ ἀποδίδονται, ὡς γνωστό, στὸ Ν. Φωγᾶ (Βλ. Στ. Ξανθοῦδίδη, Ἐπαρχίαι και πόλεις Κρήτης, «Ἐπετ. Ἐτ. Βυζ. Σπουδῶν», Γ', σ. 45 - 46). Ἡ δόμησὴ τους εἶναι τυπικὰ βυζαντινὴ δηλαδὴ ἀπὸ ὄριολιθοδομὴ, πρὸ διοκόπεται κατὰ διαστήματα, ἀπὸ διπλὲς ἢ τριπλὲς ὀριζόντιες ζῶνες ἀπὸ τοῦβλο (arases) βλ. A. Choisy, L' Art de bâtir chez les Byzantins. Εἶναι κι' αὐτὸ μιὰ ἔνδειξις τῆς προσήλωσις σὲ μιὰ παράδοσις πρὸ δὲν ἐννοεῖ νὰ ὑποχωρήσει ἀκόμη και στὶς περιπτώσεις ἐκεῖνες πρὸ οἱ ὑπάρχουσες τοπικὲς συνθῆκες δὲν τὴν δικαιολογοῦν· βλ. Γ. Α. Σωτηρίου, Μονὴ τῆς Φανερωμένης, ΕΕΒΣ Α' σ. 114. Ἀπὸ τὴν ἄποψη λοιπὸν αὐτὴ ὑπάρχει μεγαλύτερη κατασκευαστικὴ εἰλικρίνεια στὶς Κυκλάδες και στὴ Ρόδο (βλ. σχετικὰ Γ. Α. Σωτηρίου, Χριστ. και Βυζ. Ἀρχ. Α', σ. 502 και Α. Ὁρλάνδου, αὐτόθι ΣΤ', σ. 61.

²²) Π. Σιλεντιάριος, Ἐκφρασις (Ἐκδ. Βόννης), στιχ. 407. Γιὰ τὸ ρόλο τοῦ τρούλλου, σὰν πηγῆς φωτός, βλ. τὴν ἐνδιαφέρουσα μελέτη τοῦ Μ. Καλλιγᾶ, Ἡ Αἰσθητικὴ τοῦ χώρου τῆς Ἑλλ. Ἐκκλησίας στὸ Μεσαίωνα, Ἀθῆναι 1946.

²³) Βλ. τὶς ἀκόλουθες ἐκκλησίαις, ὅπως δημοσιεύονται ἀπὸ τὸν Gerola: εἰκόνες 189, 190, 192, 195, 205, 213, 224, 242, 244, 288 κλπ.

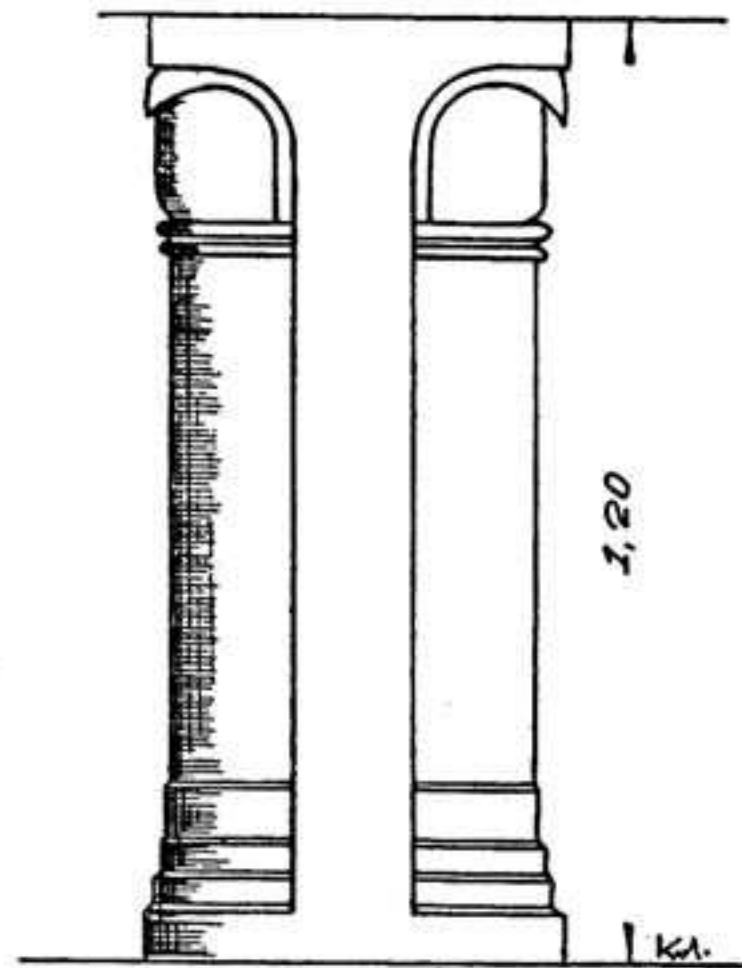
φῶς; Κάτι ἀνάλογο συνέβαινε στὶς κυκλαδικὲς καὶ τὶς ροδίτικες ἐκκλησίαις²⁴.

Ὅλα τὰ παρὰ πάνω στοιχεῖα εἶναι οἱ τελευταῖες Βυζαντινὲς ἀρχιτεκτονικὲς ἐπιβιώσεις. Ἡ ἐνετικὴ κατοχὴ ἀρχίζει ν' ἀλλοιώνει τὶς μορφὲς καί, ὅπως σημειώνει καὶ ὁ Gerola, «ἀναγκάζει τὸν ἰθαγενῆ πληθυσμὸ νὰ μειριάσει τὴν πολυτέλεια τῶν ἐκκλησιῶν»²⁵.

ΓΛΥΠΤΑ ΣΤΟΙΧΕΙΑ. Ὅλα ὅσα διασώζονται σήμερον εἶναι κομμάτια ἀπὸ παλαιότερες κατασκευές, πὺ καταστράφηκαν εἴτε ἀπὸ σεισμό, εἴτε ἀπὸ ἄλλη ἀνεξακρίβωτη αἰτία. Τὸ πιθανώτερον ὅμως εἶναι ὅτι, ἂν ὄχι ὅλα, τὰ περισσότερα ἀποτελοῦν *membra disjecta* τῆς παλαιᾶς Βασιλικῆς. Αὐτὰ εἶναι τὰ ἀκόλουθα:

1) Μέσα στὸ ναὸ τῆς Παναγίας, βρίσκεται, μισοσπασμένο καὶ κολοβὸ, θωράκιο ἀπὸ λευκὸ μάρμαρον (πάχους 0,12 μ.), διαστάσεων 0,97 × 0,97, πὺ περιβάλλεται ἀπὸ πλαίσιο (πλάτους 0,12 μ.) μὲ ἀνάγλυφο ἐλικοειδὲς πλέγμα. Κεντρικὸ θέμα ἔχει ἓνα διάτρητο, μισοσφαιρικὸ ἔξαγμα (ἔξέχει κατὰ 0,10 μ.), διαμέτρου 0,46 μ., πὺ παριστάνει ἓνα ἄλυσσοειδὲς σύμπλεγμα, μὲ τρεῖς διασταυρούμενους λημνίσκους (βλέπε πίν Γ', 3). Πρέπει νὰ τονιστῇ τὸ δύσκολο τῆς κατασκευῆς ἀλλὰ καὶ ταυτόχρονα ἡ φροντισμένη ἐκτέλεση, πὺ μαρτυροῦν χέρι καλοῦ τεχνίτη. Σὰν θέμα θὰ μπορούσε νὰ τοποθετηθῇ ἀνάμεσα στὸν 11. ἢ 12. αἰῶνα²⁶.

2) Τὴ μεγάλη ἡμικυκλικὴ κόγχη τοῦ ἱεροῦ τὴ διατροπᾶ τρίλοβου παράθυρου πὺ τὸ σχηματίζουν δυὸ μαρμαρίνοι ἀμφικιονίσκοι, ὕψους 1,20 μ.²⁷. (βλ. σχέδιο εἰκ. 4).



Εἰκ. 4.— Ἀμφικιονίσκος τοῦ τρίλοβου παραθύρου τῆς κόγχης.

²⁴) Ἀν. Ὁρλάνδου, αὐτ. 6. σ. 82, 84, 86, 91 καὶ 112. Ἐπίσης Γ. Α. Σωτηρίου, αὐτ. Α', σ. 502.

²⁵) G. Gerola, αὐτ. II, σ. 194. Δὲν νομίζομε ὅμως πὺς ἔχει δίκιο ὁ Gerola ὅταν ὑποστηρίζει, ὅτι τοὺς ναοὺς πὺ κτίστηκαν μετὰ τὸ σεισμὸ τοῦ 1303, τὸ «Βυζαντινὸ σχῆμα ἔχει σχεδὸν ὁλότελα ἐγκαταλειφθεῖ» (σ. 195), ἀφοῦ τόσο ὁ ναὸς τῶν Εἰσοδίων ὅσο καὶ ἄλλοι συγγενικοὶ του (βλ. σημείωση 18) πὺ κτίστηκαν μετὰ τὸ 1303 διατηροῦν σχῆμα καὶ στοιχεῖα βυζαντινά.

²⁶) Βλ. Ἀν. Ὁρλάνδου, αὐτ. ΣΤ', σ. 218 (εἰκ. 164) καὶ 219.

²⁷) Παρόμοιοι ἀμφικιονίσκοι συναντῶνται κι' ὅλας ἀπὸ τὸν 6. αἰῶνα μ. Χ.

3) Στὸ προαύλιο τῆς ἐκκλησίας τοῦ Ἁγίου Γιώργη, μέσα στὸ Φόδελε, ὑπάρχει πέτρινη, ἀπὸ σκληρὸ λίθο, ἐπιπεδόγλυφη πλάκα, διαστάσεων $0,94 \times 0,94$, πού, ὅπως βεβαιώνουν οἱ κάτοικοι, μετακομίστηκε ἀπὸ τὸ ναὸ τῶν Εἰσοδίων (βλ. πίν. Δ' 1). Παριστάνει τερατόμορφο θηρίο (πιθανότατα λέοντα) μὲ βοστρυχοειδῆ χαιτή καὶ οὐρά, πού ὑψώνεται ἑλαφρὰ στὰ δυὸ του πισινὰ πόδια. Στὸ κάτω μέρος ὑπάρχουν ἀνθέμια²⁸, πού διατηροῦν ἀπὸ παλιὰ βαφή, ἓνα ζωηρὸ κόκκινο χρῶμα. Ἰχνη ἀμυδρὰ κυανοῦ χρώματος, φαίνονται, ἐδῶ κι' ἐκεῖ, στὸ ὑπόλοιπο γλυπτό. Τόσο τὸ θέμα του ὅσο κι' ἡ τεχνικὴ του θυμίζουν τὸ ὑπ' ἀριθ. 20 γλυπτό τοῦ Βυζαντινοῦ Μουσείου Ἀθηνῶν²⁹.

4) Πάνω ἀπὸ τὸ ὑπέρθυρο τῆς εἰσόδου, στὸ μεγάλο κλίτος τοῦ Ἁγίου Γιώργη, ὑπάρχει ἐντοιχισμένο μαρμάρινο ἀνάγλυφο³⁰, διαστάσεων $0,70 \times 0,90$ (βλ. πίν. Δ' 2). Δυὸ βλαστοί, καθὼς πλέκονται συμμετρικά, σχηματίζουν ἓνα 8. Στὸν κάτω λοβὸ τοῦ παριστάνονται δυὸ κριοί, ἀντιμέτωποι, ὀρθωμένοι στὰ πισινὰ τους πόδια, ἐνῶ μὲ τὰ μπροστινά τους, ἀναδιπλωμένα, ἀκουμποῦν πάνω σὲ ψηλὸ δοχεῖο. Στὸν ἐπάνω λοβὸ εἰκονίζεται σταφύλι ἀνάμεσα σὲ ἀμπελόφυλλα.

5) Ἀναφέρω ἀκόμα δυὸ μικρὰ ὑπολείμματα ἀκρωτηριασμένων μελῶν. Ἐνα κομμάτι γείσου, μήκους $0,20$ μ., ἀπὸ ἄσπρο μάρμαρο, κτισμένο στὴν κόγχη τοῦ ναοῦ τοῦ Ἁγίου Παντελεήμονα στὸ Ρέρε. (βλ. σημ. 5), κι' ἓνα μικρὸ κιονόκρανο, ἐπίσης ἀπὸ μάρμαρο, προερχόμενο πιθανῶς ἀπὸ στυλίσκο ἁγίας τράπεζας.

ΖΩΓΡΑΦΙΚΟΣ ΔΙΑΚΟΣΜΟΣ. Ἐλάχιστα πράγματα ἀπομένουν ἀπὸ τὶς τοιχογραφίες πού ἐκάλυπταν κάποτε τὶς ἐσωτερικὲς ἐπιφάνειες τοῦ ναοῦ, ὅστερα μάλιστα ἀπὸ τὴν καταστρεπτικὴ «περιποίηση» πού τοὺς ἔγινε μὲ τ' ἀσβέστωμα. Μὰ καὶ τὰ πενιχρὰ ὑπολείμματα πού διασώ-

βλ. Ἁν. Ὁρλάνδου, αὐτ. Γ', σ. 115 καὶ ΣΤ', σ. 3 καὶ εἰκ. 8.

²⁸) Σὰν ἐκτέλεση συγγενεῦει πολὺ μὲ τὰ ἀνθέμια τοῦ τριλόβου τόξου, πού βρίσκεται, μαζί μὲ ἄλλα γλυπτά, στὸ Νάρθηκα τῆς Παρηγορίτισας (Ἁρτας): βλ. Ἁν. Ὁρλάνδου, αὐτ. Β', σ. 167.

²⁹) Γ. Α. Σωτηρίου, Βυζαντινὸν Μουσεῖον Ἀθηνῶν, ἔκδ. Ἐστίας 1931, σ. 58 καὶ πίν. Β'. Ὁ ἴδιος στὴ μελέτη του: «Ἡ Βυζαντινὴ Γλυπτικὴ τῆς Ἑλλάδος κατὰ τὸν 7. καὶ 8: αἰῶνα», Ἀρχ. Ἐφημ. 1937, σ. 178, παρατηρεῖ ὅτι ἡ τεχνικὴ τοῦ ἐπιπεδόγλυφου «διαδίδεται ἰδίως κατὰ τὸν 11. αἰῶνα». Βλ. ἐπίσης Ἁν. Ὁρλάνδου, Νεώτεροι Ἐρευναι ἐν Ἀγ. Τίτῳ τῆς Γορτύνης, ΕΕΒΣ, Γ', σ. 320.

³⁰) Ὁ Gerola, Monumenti Veneti, II, σ. 262, σημ. 1, τὸ περιγράφει «μάρμαρο μὲ τέρας, ἀμπελόκλημα καὶ δυὸ κριοὺς ἀντιμέτωπους, μπροστὰ σὲ δοχεῖο». Εἶναι προφανές ὅτι ἔχει συγχίσει τὰ δυὸ γλυπτά, πού τόσο σὰν θέμα ὅσο καὶ σὰν τεχνικὴ εἶναι τελείως ἄσχετα μεταξὺ τους.

ζονται, ἔχουν ξεθωριάσει καὶ σχεδὸν μισοσβύσει. Ἐάν κρίνη κανεῖς ἀπὸ μιὰ μορφή «Ἄρχοντας», ποὺ διατηρεῖται ἀκόμα στὴ νότια πλευρὰ τοῦ δυτικοῦ τοίχου, μπορεῖ νὰ πεῖ μὲ βεβαιότητα πὼς ὁ ζωγραφικὸς διάκοσμος τοῦ ναοῦ θὰ ἦταν ἀξιόλογος.

Μαζὶ μὲ τὶς εἰκόνες ἐξαφανίστηκε ὁλότελα καὶ ἡ ἐπιγραφή, ποὺ ἓνα τμῆμα τῆς, διατηρημένο ἀκόμη ὡς τὰ 1903, ἀντιγράφηκε ἀπὸ τὸν κ. Ἄπ. Μελισσεΐδη καὶ δημοσιεύτηκε, πολλὰ χρόνια ἀργότερα, ἀπὸ τὸν Ἄχ. Α. Κύρου⁸¹. Ἡ ἐπιγραφή ἦταν προφανῶς κτιτορικὴ καὶ τὸ διασωθὲν τμῆμα ἔλεγε: « . . . ρα του π δια συνδρομῆς καὶ ἐξόδου Μιχαὴλ τοῦ Μελισσοῦργου⁸² καὶ τῆς συμβίου αὐτοῦ Εὐθύνης καὶ τῶν τέκνων αὐτῶν. ἀμὴν. μηνὶ Ἰουλίῳ εἰς τὲς ε' : ἔτους ,σιωλα' Ἰνδ. στ' » ποὺ ἰσοδυναμεῖ μὲ τὸ ἔτος 1323⁸³. Νομίζω πὼς ἡ ἡμερομηνία θὰ ἀναφέρεται στὴ σχεδὸν ταυτόχρονη ἀνέγερση καὶ εἰκονογράφηση τοῦ ναοῦ, ποὺ συντελέστηκε μετὰ τὸ σεισμὸ τοῦ 1303 ἢ 1304⁸⁴.

Πέντε ἢ ἕξι χρόνια πρὶν, δηλαδὴ στὰ 1317 - 1318, ὁ Γιώργης Μελισσηνός, ἀπόγονος τῆς μεγάλης οἰκογένειας τῶν Μελισσηνῶν, ἔκτιζε στὸ Δρύμισκο τοῦ Ἁγίου Βασιλείου (Ρεθύμνης) ναό, στὴ χάρη «τῆς ὑπεραγίας Θεοτόκου τῆς Λαμπηνῆς», ποὺ τὸν «ἀνιστοροῦσε» ὁ «ἡ(στορι)ογράφος» Μιχαὴλ Βενέρης⁸⁵. Ὑπάρχει ἄραγε κάποια σχέση ἀνάμεσα σ' αὐτὲς τὶς δυὸ ἐκκλησίες (Παναγία ἢ Λαμπηνή καὶ Παναγία ἢ Λουμπινιανή, Μελισσηνοὶ καὶ Μελισσοῦργοί, 1318 καὶ 1322;) Ἴσως εἶναι ἀπλὲς συντυχίες, δίχως κανένα βαθύτερο δεσμό. Πρὸς τὸ παρὸν λείπουν τὰ στοιχεῖα ἐκεῖνα ποὺ μποροῦν νὰ τεκμηριώσουν μιὰ ὁποιαδήποτε σχέση, ἀνάμεσα στὰ δυὸ μνημεῖα.

⁸¹) Ἄχ. Α. Κύρου, Οἱ Ἕλληνες τῆς Ἀναγεννήσεως, σ. 198, 203 καὶ εἰκ. 3. Ὁ Gerola, αὐτ. II, σ. 300, ὑποσ. 2, παραθέτοντας τὸν κατάλογο τῶν ἐκκλησιῶν «τῶν ὁποίων οἱ τοιχογραφίαι συνοδεύονται ἀπὸ ἐπιγραφὰς ποὺ καθορίζουν τὴν ἐποχὴ», δὲν ἀναφέρει τὴν ἐκκλησίαν τῶν Εἰσοδίων. Καὶ διερωτᾶται κανεῖς πὼς συνέβη καὶ ξέφυγε ἀπὸ τὸ ἐρευνητικὸ μάτι τοῦ Ἰταλοῦ σοφοῦ ἓνα τόσο σημαντικὸ ντοκουμέντο, ἀφοῦ εἶναι ἐξακριβωμένο πὼς τὸ τμῆμα τῆς ἐπιγραφῆς διασωζόταν ὡς τὰ 1903, ἐνῶ ὁ Gerola εἶχε τελειώσει τὶς ἐξερευνήσεις του, στὴν περιοχὴ ποὺ μᾶς ἐνδιαφέρει, ἀπὸ τὸ 1902, κατὰ τὴν ὁμολογία τοῦ ἴδιου· βλ. *Elenco topografico delle Chiese affrescate di Creta, Venezia* 1935, σ. 3.

⁸²) Στὸς καταλόγους τῶν Κρητῶν τῆς συνθήκης Καλλέργη - Βενετῶν τοῦ 1299 (βλ. σημ. 1 σ. 1) συναντᾶται τὸ ὀνοματεπώνυμο Μελισσοῦργόπουλος.

⁸³) Ὁ Ἄχ. Α. Κύρου γράφει 1327 προφανῶς ἐκ παραδρομῆς.

⁸⁴) Γιὰ τοὺς σεισμοὺς τοῦ 1303 καὶ 1304 βλ. Ἐ. Πλατάκη. Οἱ σεισμοὶ τῆς Κρήτης, «Κρητ. Χρονικά», Δ', σ. 475.

⁸⁵) Βλ. G. Gerola, *Monumenti Veneti* IV. σ. 491 καὶ II, σ. 308. Πρβλ. καὶ ἴδιου *Elenco topografico*, σ. 178, ἀριθ. 335.

ΧΡΟΝΟΛΟΓΙΕΣ ΚΑΙ ΤΕΛΙΚΕΣ ΚΡΙΣΕΙΣ. Για τή χρονολόγηση τῆς ἐκκλησίας τῶν Εἰσοδίων νομίζω πὼς δὲν εἶναι ἀνάγκη νὰ ἐπανέλθω, ὕστερα ἀπ' ὅσα ἐξετέθησαν παραπάνω. Ἀπομένει ὁ χρονολογικὸς προσδιορισμὸς τῆς Βασιλικῆς πὺν θὰ στηριχθῆ κυρίως σὲ ὀρισμένα γλυπτὰ μέλη ἀπὸ κεῖνα πὺν περιγράψαμε καὶ πρὸ παντὸς στὸ μεγάλο μαρμάρινο θωράκιο, πὺν διασώζεται μέσα στὸ ναὸ τῶν Εἰσοδίων. Συγκρίνοντας τὸ κεντρικὸ του θέμα, μὲ ἄλλα ὁμοιά του πὺν συναντῶνται σὲ ἄλλη περιοχὴ, τὸ τοποθέτησα στὸν 11. ἢ 12. αἰῶνα. Ἀλλὰ καὶ τὸ ἐπιπεδόγλυφο, πὺν βρίσκεται στὸ προαύλιο τοῦ Ἁγίου Γιώργη, τόσο σὰν θέμα ὅσο καὶ σὰν ἐκτέλεση, τοποθετεῖται στὴν ἴδια, περίπου, ἐποχὴ. Ἐξ ἄλλου ὁ τύπος τῆς θολωτῆς Βασιλικῆς, πὺν σ' αὐτόν, νομίζουμε, ὅτι πρέπει νὰ ἐνταχθῆ ἢ παλιὰ Βασιλικὴ τῆς Σκοτεινῆς, ἀπαντᾶται μετὰ τὸν 11. αἰῶνα⁸⁶, Μὲ βάση αὐτὰ τὰ δεδομένα θὰ μπορούσαμε νὰ τοποθετήσουμε τὸ ναὸ ἀνάμεσα στὸν 11. καὶ 12. αἰῶνα.

Τὸ μέγεθος τῆς Βασιλικῆς, ὁ σχετικὰ πλούσιος μαρμάρινος γλυπτὸς διάκοσμος⁸⁷ καὶ ἡ ἐκδηλούμενη εὐλαβικὴ προσήλωση μὲ τὴν ἀνακαίνιση νέου ναοῦ μετὰ τὸ 1303, δείχνουν πὼς ὁ τόπος αὐτὸς θὰ ὑπῆρξε κάποτε κέντρο θρησκευτικὸ, πὺν ἡ ἱστορικὴ του σημασία πιθανὸν νὰ μὴν εἶναι πιά δυνατὸν νὰ ἐξακριβωθῆ.

ΚΩΝΣΤ. ΛΑΣΣΙΘΙΩΤΑΚΗΣ

⁸⁶) Ἁν. Ὁ ρ λ ά ν δ ο υ, Ἀνατολίζουσαι Βασιλικαὶ τῆς Λακωνίας, ΕΕΒΣ, Δ', σ. 342.

⁸⁷) Πρέπει νὰ ὑπολογιστῆ κι' ἓνα ποσοστὸ γλυπτῶν στοιχείων πὺν εἴτε ἔχουν χαθῆ, εἴτε βρίσκονται θαμμένα ἐκεῖ γύρω. Καὶ τελικὰ πρέπει νὰ ἐκτιμηθεῖ τὸ γεγονὸς τῆς χρησιμοποίησεως τοῦ μαρμάρου, πὺν γιὰ τὴν Κρήτη γενικὰ καὶ εἰδικώτερα γιὰ περιοχὲς σὰν τὸ Φόδελε, εἶναι ὑλικὸ πολυτέλειας, πὺν ἡ παρουσία του τονίζει ἀκόμα πῶς τὰ μνημεῖα ἐκεῖνα πὺν διακοσμεῖ.