

ΠΑΛΙΝ ΠΕΡΙ ΤΩΝ ΒΥΖΑΝΤΙΝΩΝ ΤΕΙΧΩΝ ΤΟΥ ΧΑΝΔΑΚΟΣ

(Συμπλήρωμα εἰς «Κρητικά Χρονικά» Α', σσ. 239-248)

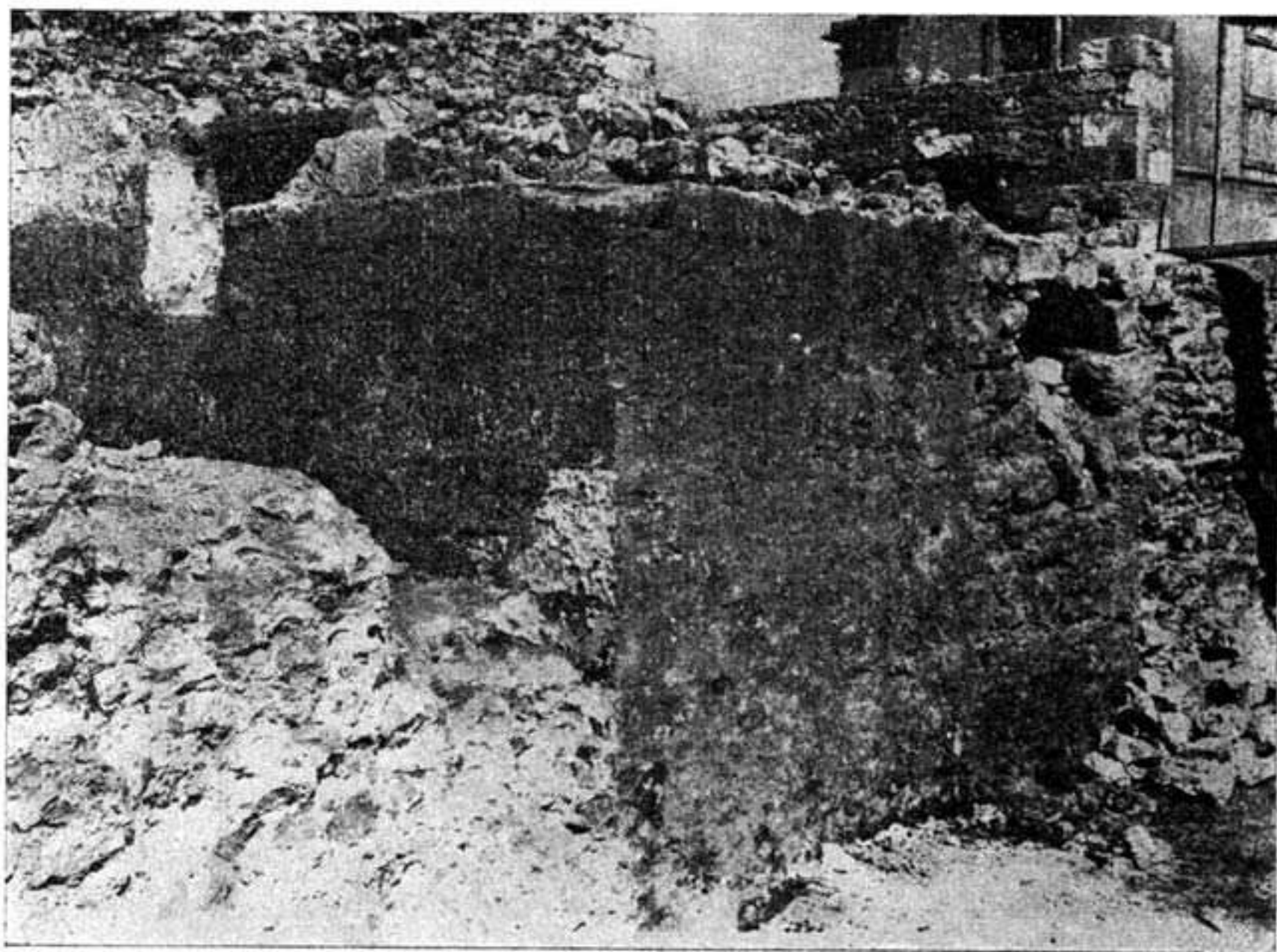
Διὰ συντόμου μελέτης, δημοσιευθείσης εἰς τὸν Α' τόμον τῶν «Κρητικῶν Χρονικῶν», προσεπάθησα νὰ ἀποδείξω ὅτι ὁ Χάνδαξ κατὰ τὴν Β' Βυζαντινὴν Περίοδον δὲν παρέμεινεν ἄνευ τειχῶν καὶ ὅτι εἰς τμήματα τοῦ διασωθέντος ὄχι εἰς καλὴν κατάστασιν περιβόλου τῶν παλαιῶν τειχῶν τῆς πόλεως θὰ ἔδει νὰ ἀναγνωρίσωμεν λείψανα τῆς παλαιᾶς βυζαντινῆς τειχίσεως. Τὴν ἀποψιν ταύτην ἐστήριξα κυρίως εἰς παρατηρήσεις ἐπὶ τῆς διαμορφώσεως τοῦ Κάστρου καὶ τῶν ἔξω αὐτοῦ, εἰς τὸ Ἐξώπορτον, ἀναπτυχθέντων παλαιῶν Βούργων μὲ τὰ ἐκκλησιδία των, ἰδρυθέντα ὡς ἐπὶ τὸ πλεῖστον κατὰ τὴν Β' Βυζαντινὴν Περίοδον, ἐπίσης εἰς τὰ παραδοθέντα ὀνόματα παλαιῶν ἐκκλησιῶν ἀποδεικνύοντα τὴν ὑπαρξιν τῶν τειχῶν, ὡς τῆς Ἁγίας Παρασκευῆς Ἐξωτοίχου, τοῦ Ἁγίου Ἰωάννου τοῦ Κοστομύρη (Παρατείχου), τῆς Παναγίας Πισωτειχιώτισσας, τοῦ Ἁγ. Νικολάου στὴν Ὠραία Πόρτα, τῆς Παναγίας Ὠραιοπυλίτισσας καὶ ἄλλων, τῶν ὁποίων τὰ ὀνόματα συνοδεύονται μὲ τοὺς χαρακτηρισμοὺς «στὸ Κάστρο», «στὸ Ἐξώπορτο» ἢ «τοῦ Βούργου». Τὰ παραδοθέντα ὀνόματα τῶν παλαιοτάτων πυλῶν, τὸ Ἐξώπορτον, ἡ Ὠραία Πύλη καὶ ἡ Παλαιὰ Πόρτα, ἐθεωρήθησαν ὡς συμμαρτυροῦντα εἰς τὴν ὑποστηριζομένην ἐκδοχὴν, τὴν ὁποίαν καθίστα ἔτι πιθανωτέραν ἢ παρατήρησις ὅτι οὔτε οἱ Γενουᾶται οὔτε οἱ Ἐνετοὶ θὰ ἦσαν εἰς θέσιν νὰ δημιουργήσουν τὸν ἤδη κατὰ τὸ ἔτος 1213 ὡς πλήρη μαρτυρούμενον περίβολον, ἂν δὲν εἶχον προὑπάρξει τὰ βυζαντινὰ τεῖχη.

Λόγῳ τῆς κακῆς τῶν παλαιῶν τειχῶν διατηρήσεως δὲν ἠδυνήθη νὰ προσθέσω πρὸς στήριξιν τῆς ἀπόψεώς μου ἐπιχειρήματα ἀντλούμενα ἐκ τῆς ἐξετάσεως αὐτῶν τῶν σωζομένων λειψάνων καὶ κατέληγα:

«Τῶν τειχῶν τούτων θὰ ἠδύνατο ἐπομένως νὰ ἀναζητηθοῦν λείψανα εἰς τὸ μέχρις ἡμῶν διασωθὲν παλαιὸν τεῖχος τῆς πόλεως, ἰδίως κατὰ τὴν ἐσωτερικὴν αὐτοῦ πλευράν, ὅπου αἱ ἀλληλοδιάδοχοι προσθῆκαι καὶ μεταποιήσεις δὲν τοῦ ἐξηφάνισαν τὴν ἀρχικὴν λίαν ἀρχαϊκὴν ὄψιν. Δυστυχῶς σήμερον σώζεται τῆς ἐσωτερικῆς ταύτης πλευρᾶς πολὺ μικρὸν τμήμα, ὥστε νὰ μὴν εἶναι δυνατὸν νὰ μορφώσῃ τις ἀκριβῆ ἐπὶ τοῦ προκειμένου γνώμην».

Ἡ τύχη ἠθέλησε νὰ ἔλθῃ ἐπίκουρος ἐπὶ τοῦ οὐσιαστικοῦ τούτου σημείου καὶ κατὰ τρόπον μάλιστα ὄχι μόνον ἀπλῶς ἀποδεικτικὸν τῆς ὑποστηρικθείσης γενικῶς ἐκδοχῆς, ἀλλὰ καὶ διαφωτιστικὸν τοῦ ζητή-

ματος τῆς μορφῆς τῶν βυζαντινῶν τούτων τειχῶν. Ὀλίγους μόνον μῆνας μετὰ τὴν δημοσίευσιν τῆς μελέτης, τὴν ἀνοιξιν τοῦ 1948, ὁ ἰδιώτης Κωνστ. Λιναρδάκης κάτοχος τμήματος τῶν τειχῶν, αὐθαιρετῶν ἤρχισε νὰ κατεδαφίζη αὐτὸ μὲ τὴν πρόθεσιν νὰ οἰκοδομήσῃ· εὐτυχῶς ἡ Ἀρχαιολογικὴ Ὑπηρεσία ἐπενέβη ἐγκαίρως καὶ ἡ κατεδάφισις περιορίσθη μόνον εἰς ἐπουσιώδη ἀνώτερα τμήματα τοῦ τείχους. Κατὰ τὰς ἐργασίας ταύτας ἀπεκαλύφθη οὐσιαστικὸν τμῆμα τοῦ παλαιοτάτου τείχους, εἰς τῶν πύργων δηλαδὴ τούτου μὲ τὸ συνεχόμενον



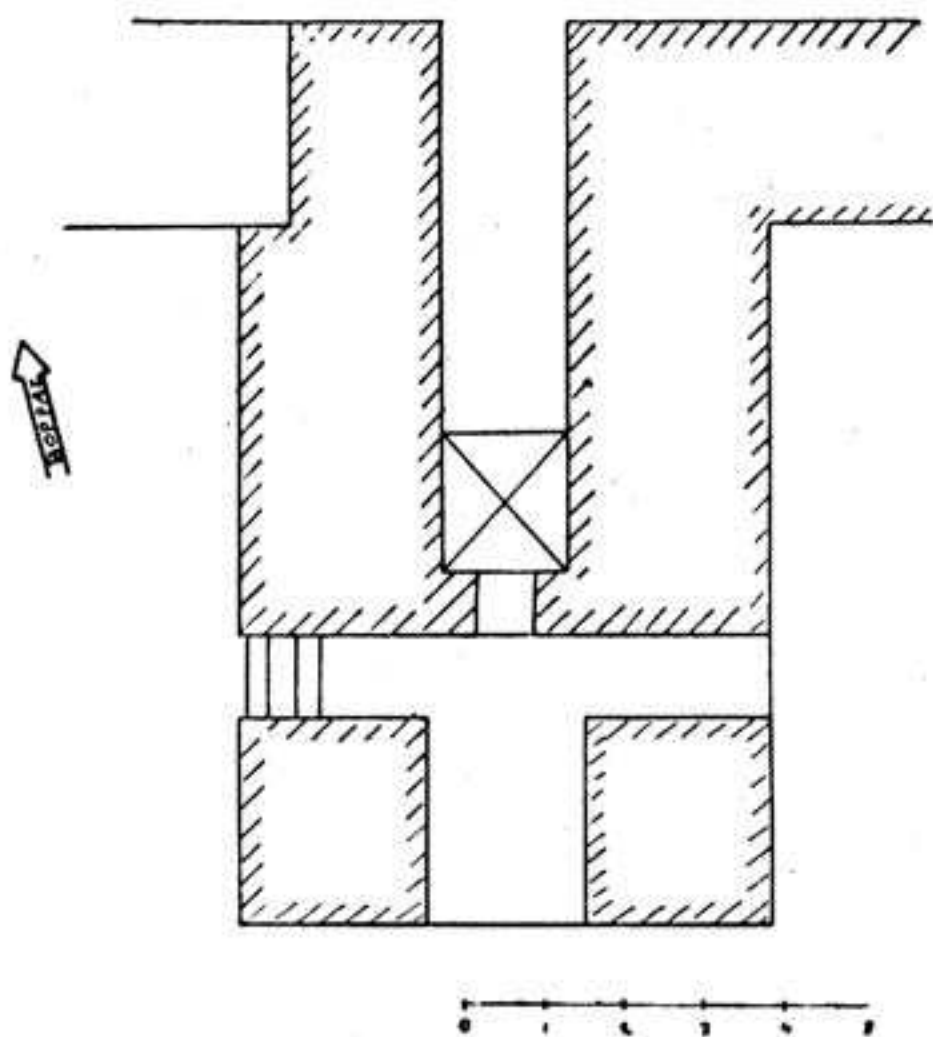
Εἰκ. 4. — Φωτογραφία τοῦ ἀποκαλυφθέντος βυζαντινοῦ πύργου πρὸ τῆς ἐπ' αὐτοῦ ἀνοικοδομήσεως οἰκίας.

προπέτασμα, τὸ ὁποῖον ἀτυχῶς πρὸ ἐτῶν εἶχε διαρρηχθῆ διὰ νὰ κατασκευασθῆ συνδετικὴ πρὸς τὴν κυρίαν ὀδικὴν ἀρτηρίαν πάροδος. Ὁ πύργος οὗτος, τοῦ ὁποίου παρέχω χαρακτηριστικὴν φωτογραφίαν, ληφθεῖσαν, ὀλίγον μετὰ τὴν ἀνεύρεσιν, ἐκ τῆς ἐσωτερικῆς νοτίας πλευρᾶς, εἶχε καταστῆ τελείως ἀθέατος καὶ παρέμεινεν οὕτω ἄγνωστος ἀκόμη καὶ εἰς τὸν ὀξυδερχῆ μελετητῆν τῶν Ἑνετικῶν Μνημείων τῆς Κρήτης Giuseppe Gerola, διότι εἶχε περικαλυφθῆ διὰ τοῦ παλαιοῦ ἐνετικοῦ τείχους, οὕτως ὥστε μόνον ἡ βορεία τούτου πλευρά, ἢ εἰς εὐθείαν γραμμὴν συνδεομένη μὲ τὰ προπετάσματα (τὰ «διάμεσα δομήματα», κατὰ τὴν ἔκφρασιν τοῦ Λέοντος Διακόνου), νὰ παραμείνη ὄρατή.

Ὁ ἀποκαλυφθεὶς πύργος εἶναι τετράγωνος, προεξέχων κατὰ 5.10 μ. τοῦ τείχους, πρὸς τὸ ὁποῖον συνάπτεται κατὰ τὴν ἐξωτερικὴν αὐτοῦ, τὴν πρὸς τὴν τάφρον, πλευράν. Τὸ πλάτος του εἶναι 6,5 μ., τὸ δὲ ὕψος του εἶναι ἀδύνατον σήμερον νὰ καθορισθῇ, ἀφοῦ ἔχει κατεδαφισθῇ τὸ ἀνώτερον τούτου μέρος, τὸ ὁποῖον ἄλλως δὲν διεσώζετο καλῶς πρὸ τῆς τελευταίας κατεδαφίσεως· ἡ καθαίρεσις εἶχεν ἀρχίσει, φαίνεται, παλαιόθεν, ὅταν διεπλατύνθη ὑπὸ τῶν Ἑνετῶν τὸ τεῖχος καὶ ἐνεσωματώθη ἐντὸς τοῦ οὕτω διαπλατυνθέντος σώματος ὁ πύργος· ἀλλ' ἢ ὑπὸ τοῦ οἰκοδομοῦντος ἰδιώτου γενομένη κατεδάφισις ἐμείωσεν ἔτι μᾶλλον τὸ ὕψος αὐτοῦ καὶ ὁ πύργος μόλις διέφυγε τὴν ὀλοκληρωτικὴν κατεδάφισιν· παρέμεινεν ὁμοῦς τὸ κύριον σῶμα αὐτοῦ μέχρις ὕψους 4,30 μ. ἀπὸ τοῦ σημερινοῦ ἐδάφους. Ἡ δυτικὴ αὐτοῦ πλευρὰ συνάπτεται σήμερον πρὸς νεωτερικὸν οἰκοδόμημα, τὸ ὁποῖον πρὸ ἐτῶν ὠκοδομήθη, καταστραφέντος τμήματος τοῦ συνεχομένου τείχους. Πρὸς τὴν πλευρὰν ταύτην τὸ τεῖχος συνδέεται μὲ τὸν πύργον του χαλαρῶς, χωρὶς νὰ ἀποτελῇ μετ' αὐτοῦ ἑνιαῖον σῶμα· ἐσχημάτιζεν εἶδος παραστάδος, πρὸς τὴν ὁποίαν συνήπτετο ὁ πύργος, ἀγκιστρούμενος, οὕτως εἶπεῖν, ἐπ' αὐτοῦ, ἀφοῦ τὸ τεῖχος εἰσέδυσεν ὀλίγον ἐντὸς τοῦ σώματός του. Δύναται νὰ θεωρηθῇ ὡς βέβαιον ὅτι ὁ πύργος ὑπερεῖχε τοῦ τείχους ἐξ οὗ ἐπρόβαλλεν, ὡς τοῦτο εἶναι σύνηθες εἰς τὰ παλαιὰ βυζαντινὰ τεῖχη. Καίτοι τὸ πρὸς ἀνατολὰς προπέτασμα τοῦ τείχους ἔχει καταστραφῆ ἐν μέρει λόγῳ τοῦ διανοιγέντος ρήγματος, δύναται τις ἀκριβῶς νὰ διακρίνη τὸ πάχος τούτου, τὸ ὁποῖον μόλις φθάνει τὰ 2.50 μ. Ἡ κατασκευὴ τοῦ τείχους τούτου πᾶν ἄλλο εἶναι ἢ ἐπιμελής. Ἀπετελέσθη ἐξ ἀργολιθοδομῆς ἐκ μικρῶν καὶ μεγάλων λίθων, μὲ ἀφθονον ἄσβεστον καὶ ἀνάμιξιν τεμαχίων πλίνθων καὶ κεράμων, καὶ μόνον εἰς τὴν ἐξωτερικὴν καὶ ἐσωτερικὴν αὐτοῦ πλευρὰν, κατὰ τὴν φαινομένην αὐτῶν ἐπιφάνειαν, ἐχρησιμοποιήθησαν λίθοι μεγαλύτεροι καὶ κατὰ τὸ πλεῖστον ξεστοί. Τὸ σύνολον παρέχει ὄψιν παλαιοῦ τείχους καὶ δυσκόλως καὶ ἐκ μόνου τούτου θὰ ἠδύνατο νὰ τὸ ἀποδώσῃ τις εἰς χρόνους μεταγενεστέρους τῆς Β' Βυζαντινῆς Περιόδου. Ὁ πύργος ἀντιθέτως εἶναι λίαν ἐπιμελεμένης κατασκευῆς· ἀπασαὶ αἱ πλευραὶ του ὠκοδομήθησαν μὲ ὠραίους πελεκητοὺς λίθους, ὄχι μεγάλους, σχηματίζοντας τελείας ἀκμὰς κατὰ τὰς ἔξω γωνίας· κατὰ τὴν ΝΑ ἀκμὴν διακρίνει τις γλυφὴν κατερχομένην καὶ σβεννυμένην εἰς ὕψος 2,80 μ. ἀπὸ τοῦ σημερινοῦ ἐπιπέδου τοῦ χώματος. Ἀναλόγως θὰ ἐσχηματίζετο καὶ ἡ μὴ ἐμφανὴς ΝΔ ἀκμὴ τοῦ πύργου.

Τὸ ἐσωτερικόν του ἐσχηματίζετο ἐν εἴδει διαδρόμου, ἔχοντος τὴν εἴσοδον ἐκ τῆς ἐσωτερικῆς πλευρᾶς τοῦ τείχους καὶ προφανῶς ἐκ τοῦ αὐτοῦ ἐπιπέδου τῆς παρὰ τὸ τεῖχος ὁδοῦ· ὁ διάδρομος οὗτος, πλάτους

1,75, κατέληγεν εἰς μικρὸν θαλαμίσκον τοῦ αὐτοῦ πλάτους καὶ μήκους 1,75, σχηματιζόμενον εἰς ἐπίπεδον ὑψηλότερον (περίπου 1.70 μ.) ἄνω τοῦ δαπέδου τοῦ διαδρόμου, μὲ ὀροφὴν θολωτὴν ἡμικυλινδρικήν (a botte) ἐκ ξεστῶν ἐπίσης λίθων· μικρὸν ἄνοιγμα ἢ παράθυρον, πλάτους 0,70 καὶ πάχους ἐπίσης 0.70 μ., ἐσχηματίζεται εἰς τὸ βάθος εἰς ὕψος 0,60 ἀπὸ τοῦ δαπέδου τοῦ θαλαμίσκου. Ἡ χρησιμότης τοῦ παραθύρου τούτου ὡς σκοπιᾶς, ἀλλὰ καὶ σημείου σκοπεύσεως τοῦ ἀντιπάλου εἶναι φανερά. Οὔτε τὸ ὕψος θαλάμου, σωζομένου μέχρι 2.00 μ., οὔτε τοῦ παραθύρου του, διατηρουμένου εἰς ὕψος 1.30 μ., διασώζεται πλέον· ἀλλὰ τοῦ πρώτου δύναται νὰ καθορισθῇ ἀσφαλῶς λόγῳ τῆς θολώσεως ὡς ἀνερχόμενον εἰς 2.30-2.40 μ.· τὸ παράθυρον



Εἰκ. 5. — Διάγραμμα κατόψεως τοῦ ἀποκαλυφθέντος πύργου τῶν βυζαντινῶν τειχῶν τοῦ Χάνδακος.

δὲν θὰ ἦτο ὑψηλότερον τοῦ 1.70 μ. Τὰ περιβάλλοντα τὸν διάδρομον καὶ τὸν θαλαμίσκον τοιχώματα τοῦ πύργου εἶναι ἰσοπαχῆ μετὰ τὰ διάμεσα δομήματα τοῦ τείχους, ἔχουν δηλαδή πάχος 2,50 μ.

Ὁ πύργος βεβαίως δὲν ἦτο ὁ μόνος τοῦ τείχους· παρὰ τὴν ριζικὴν ἀλλοίωσιν τὴν ὁποῖαν ὑπέστη τὸ τμήμα τοῦτο ἐκ τῶν οἰκοδομῶν διακρίνονται σαφῶς περαιτέρω κάθετοι ἄρμοι καὶ ἄνοιγματα, τὰ ὁποῖα ἀποτελοῦν ἀσφαλεῖς ἐνδείξεις ὑπάρξεως ἄλλων πύργων· ἡ πυκνότης ὅμως τούτων καὶ ἡ ἀκριβὴς μορφή δὲν δύναται νὰ καθορισθῇ ἄνευ ἐρεῦνης, ἐπὶ τοῦ παρόντος καθισταμένης ἀδυνάτου. Οἱ πύργοι πάντως θὰ ἦσαν κατὰ κανονικὰ διαστήματα καὶ ἐπομένως διαπίστωσις τῆς ἀκριβοῦς ἀποστάσεως μεταξὺ δύο πύργων θὰ ἠδύνατο νὰ βοηθήσῃ εἰς τὴν ἀναπαράστασιν τοῦ ὅλου τείχους. Ἡ γενικὴ μορφή δὲν θὰ ἦτο πολὺ διάφορος ἐκείνης τὴν ὁποῖαν βλέπομεν εἰς τὸ παλαιότερον διασωθὲν σχεδιάσμα τῆς πόλεως τὸ εἰκονογραφοῦν τὴν «*Descriptio Insulae Cretae*» τοῦ περιφήμου καταστάντος περιηγητοῦ Cristoforo Buondelmonti¹⁾: μία σειρά πύργων τετραγώνων μετὰ γείσωμα διπλοῦν,

¹⁾ Βλ. ἐν Gerola, Monumenti Veneti nell'Isola di Creta, τ. σ. 8, fig. 1.

ἐπιστεφόμενον διὰ «κροσσῶν» (*merlae*), παρίσταται προβάλλουσα ἐκ τοῦ τείχους, τὸ ὁποῖον ἐπίσης ἔχει ἐπίστεψιν κροσσῶν. Εἰς τὸ σχέδιον τοῦ Buondelmonti ἐσημειώθησαν 4 πύργοι μεταξὺ τοῦ ἀνατολικοῦ ἄκρου, ὅπου τὸ τεῖχος κάμπτεται πρὸς βορρᾶν καὶ τῆς Porta Plateae, ὅπου βραδύτερον τὸ Voltone. Ἄλλα σχέδια τῆς ἐπομένης ἑκατονταετηρίδος δεικνύουν ὅτι οἱ πύργοι εἰς τὸ τμήμα τοῦτο ἦσαν περισσότεροι, τοῦλάχιστον ἑννέα. Εἰς τὸ σχέδιον τοῦ Buondelmonti ἀπεικονίσθησαν οἱ πύργοι ὡς νὰ ἐπρόβαλλον πρὸς τὸ ἐσωτερικὸν τῆς πόλεως ἄλλα τοῦτο ὀφείλεται εἰς σχηματικὴν ἀτέλειαν τοῦ σχεδιαγράμματος.

Διὰ τὴν χρονολόγησιν τοῦ ἀποκαλυφθέντος τμήματος τοῦ τείχους ἐλαχίστη ἀπομένει ἀμφιβολία. Ἡ ἐν γένει μορφή των καὶ ὁ τρόπος τῆς δομήσεώς των εἶναι παλαιότερος τοῦ ΙΓ' αἰῶνος, ἀλλὰ ἐπίσης διακρίνεται ἐντελῶς σαφῶς ἡ ἐνετικὴ διαπλάτυνσις τῶν τειχῶν δι' ἐπικάλυψιν τῶν πύργων καὶ κατασκευῆς νέου, συνεχοῦς καὶ ἄνευ ἐξεχόντων πύργων προπετάσματος. Ἡ ἀρχικὴ μορφή τῶν τειχῶν, τὰ ὁποῖα μετὰ πλήρους σχεδὸν βεβαιότητος δέον νὰ ἀποδοθοῦν εἰς τὴν β' βυζαντινὴν περίοδον, δὲν ἦτο πολὺ διάφορος ἐκείνης τὴν ὁποίαν παρέχουν τὰ τεῖχη τῆς Θεσσαλονίκης².

Οἱ πύργοι ἐκεῖ εἶναι τετραγωνικοί, μᾶλλον πλατεῖς, ὑψούμενοι ὄχι πολὺ ὑπὲρ τὰ τεῖχη καὶ μὲ ἐπιστέψεις κροσσῶν, ἄνευ γεισωμάτων αἱ διευρυνόμεναι κεφαλαὶ τῶν πύργων μὲ τὰ γεισώματα, τὰς ὁποίας βλέπομεν εἰς τὸ σχέδιον Buondelmonti προῆλθον, φαίνεται, ἐξ ἐνετικῆς προσαρμογῆς τοῦ βυζαντινοῦ ὀχυρωματικοῦ ἔργου εἰς μορφήν συνήθη ἐν Ἐνετίᾳ καὶ ἀλλαχοῦ³. Τοὺς τετραγώνους πύργους μὲ τὸ ἰσοδομικόν των σύστημα καὶ τὰ μικρὰ τοξοειδῆ παράθυρα βλέπομεν εἰς τὰ βυζαντινοῦ ρυθμοῦ μωσαϊκὰ τῆς Βασιλικῆς τοῦ Ἀγ. Μάρκου⁴.

Τὸ τεῖχος μὲ τοὺς τετραγώνους πύργους κατέληγε, πλησίον τῆς σημερινῆς πλατείας εἰς τὴν Ὠραίαν Πύλιν, τῆς ὁποίας ἡ ἀκριβὴς θέσις θὰ ἠδύνατο νὰ ὀρισθῆ καὶ βάσει τῶν σωζομένων λειψάνων καὶ βάσει τῆς θέσεως τῶν δύο ναῶν, τῆς Ὠραιοπυλίτισσας καὶ τοῦ «Ἀγ. Νικολάου εἰς τὴν Ὠραίαν Πύλιν». Ἐπειδὴ ἀποδεικνύεται ὅτι τὰ Γενουατικὰ καὶ Ἐνετικὰ τεῖχη ἀπετελέσθησαν δι' ἀπλῆς συμπληρώσεως καὶ ἀναπροσαρμογῆς τῶν βυζαντινῶν τειχῶν, θὰ ἦτο δυνατόν νὰ χρησιμοποίησι τις ἐπωφελῶς τὰ παλαιότερα ἐνετικὰ σχέδια διὰ τὸν καθορισμὸν τῆς ἀκριβεστερας θέσεως τῆς Ὠραίας Πύλης, ἥτις φαίνεται

²) Βλ. προχείρως Ch. Diehl, *Salonique*, Paris 1920, p. 36.

³) Πρβλ. πύργον μὲ τοιαύτην ἐπίστεψιν ἐν *M o l m e n t i*, *Storia di Venezia*, I, p. 96.

⁴) Βλ. τὸ μωσαϊκὸν τοῦ «Πύργου τῆς Βαβέλ» ἐν *M o l m e n t i*, αὐτ. σ. 94.

ἦτο γνωστὴ καὶ ὡς Πελαιὰ Πόρτα⁵. Καὶ τὸ μὲν σχέδιον τοῦ Buon-
delmonti οὐδὲν παρέχει λόγῳ τοῦ συνοπτικοῦ χαρακτῆρος του· εἰς τὰ
σχέδια ὅμως τοῦ XVI αἰῶνος, τοῦ Ἄνωνύμου καὶ τὰ δύο τοῦ De
Rossi τῶν ἐτῶν 1567 καὶ 1573, διακρίνομεν⁶ τὸ ἄνοιγμα τῆς Ὠραί-
ας Πύλης εἰς τὸ σημεῖον ὅπου τὸ τεῖχος κάμπτεται πρὸς τὸν χῶρον
τοῦ Ἀγ. Φραγκίσκου· θὰ ἦτο δηλ. εἰς τὸ αὐτὸ σημεῖον ὅπου διέρχε-
ται σήμερον ἢ ἐκ τῆς πλατείας ὁδὸς καὶ εἰς μικρὰν ἀπόστασιν τοῦ
πλατάνου τῆς πλατείας. Τὰ μνημονευθέντα σχέδια εἶναι λίαν διδακτι-
κὰ διὰ τὴν σπουδὴν τῆς ἐξελίξεως τῶν τειχῶν. Οἱ Ἑνετοὶ ἐχρησιμο-
ποίησαν ἀρχικῶς αὐτὸ τὸ παλαιὸν βυζαντινὸν τεῖχος τὸ ὁποῖον εὔρον
εἰς καλὴν σχετικῶς κατάστασιν διὰ τῶν ἐπισκευῶν τὰς ὁποίας ἀσφα-
λῶς ἔκαμαν εἰς αὐτὸ οἱ Γενουᾶται· ἀνύψωσαν περισσότερον τοὺς πυρ-
γίσκους καὶ ἐπέθεσαν τὴν εὐρυτέραν τοῦ κυρίου σώματος αὐτῶν ἐπί-
στεψιν, τὴν ὁποίαν βλέπομεν εἰς τὸ σχέδιον Buon-
delmonti· ἀσφαλῶς ἐξεβάθυναν ἐπίσης τὴν πρὸ τῶν τειχῶν τάφρον, ἢ ὁποία, καθὼς βλέπο-
μεν εἰς τὸ ἄνώνυμον σχέδιον, δὲν εἶχε πανταχοῦ τὸ αὐτὸ πλάτος καὶ ὡς
φαίνεται ἐνισχύετο δι' ἐπικουρικῶν πυργίσκων κατ' ἀραιὰ διαστήμα-
τα τοῦ ἐξωτερικοῦ πρᾶνοῦς τῆς contra-scarpa. Δέν εἶναι εὐκόλον νὰ
συναγάγη τις πότε κατὰ πρῶτον τὸ παλαιὸν τεῖχος διεπλατύνθη εἰς
τὸ σημερινόν του πλάτος, καταχωσθέντων τελείως τῶν πύργων καὶ
κατασκευασθέντος συνεχοῦς προπετάσματος τείχους μὲ ἐπικλινές τὸ
κάτω τοῦ γεισώματος μέρος. Ἄν κρίνη τις ἀπὸ τὰ διασφζόμενα οἰκό-
σημα εἰς τὰ διάφορα αὐτοῦ τμήματα θὰ ἔδει νὰ συμπεράνη ὅτι τοῦτο
ἐγένετο πολλὰ ἔτη μετὰ τὴν ἐνετικὴν ἐγκατάστασιν, μεταξὺ τῶν ἐτῶν
1475 καὶ 1490. Ὅμως τὰ τότε ἔργα φαίνονται μᾶλλον ὅτι ἐπεσκεύα-
σαν ριζικῶς τὸ προὔπαρχον ὁμοίου τύπου τεῖχος, ἀφοῦ αἱ πηγαὶ τὰς
ὁποίας διαθέτομεν⁷ οὐδαμοῦ ὁμιλοῦν περὶ ὀλοκληρωτικοῦ ἔργου κατὰ
τὴν περίοδον ταύτην. Τὰ δύο σχέδια τοῦ De Rossi παριστοῦν τὴν ἐ-
σωτερικὴν γραμμὴν μὲ τοὺς πύργους καλυπτομένην μὲ τὸ προπέτασμα,
τὸ ὁποῖον θὰ ἔδει νὰ ἐσημειοῦτο καὶ εἰς τὸ σχέδιον τοῦ Ἄνωνύμου,
ἀφοῦ εἰς τοῦτο ἀπεικονίζεται ὁ ἔξω περίβολος τῶν τειχῶν, ὅστις δὲν
ὑπῆρχε πρὸ τοῦ 1500. Οἱ παλαιοὶ πυργίσκοι, ἔχοντες, ὡς ἐσημειώθη,
εἴσοδον ἐκ τῆς πόλεως, καίτοι ἐνσωματωθέντες εἰς τὸ διαπλατυνθὲν
τεῖχος καὶ καταστάντες οὕτω, κατὰ τὸ κάτω αὐτῶν τοῦλάχιστον μέρος
ἀθέατοι ἐχρησιμοποιοῦντο ὡς ἀποθῆκαι πυρομαχικῶν, ὡς σημειοῦ-
ται εἰς τὸν ἕτερον τῶν χαρτῶν τοῦ De Rossi. Οἱ πυργίσκοι οὗτοι
δέον νὰ μὴ συγχέωνται μετὰ τῶν κατόπιν ἐπὶ τοῦ τείχους καὶ παρὰ τὸ

⁵) Βλ. «Κρητ. Χρονικά», σὺτ., σ. 245, 247 σημ. 28.

⁶) Βλ. G e r o l a, αὐτ., εἰκ. 49-51.

⁷) Πρβλ. G e r o l a, αὐτόθι, σ. 111.

ἔξω αὐτοῦ χεῖλος ἀνεγερθέντων, τῶν ὁποίων περιγραφὴν καὶ σχέδια παρέχει ὁ Gerola⁸. Οἱ τελευταῖοι οὗτοι ἦσαν μόνον 4 (εἰς τὸ σχέδιον Werdmüller σημειοῦνται μόνον 3) καὶ κατὰ τὴν κατασκευὴν τῶν ἦσαν ἀρκετὰ ὅμοιοι μὲ τοὺς παλαιότερους, ἔχοντες ἐπιμήκη διάδρομον, ἀλλὰ θολούμενον ἄνω, καὶ παράθυρον μικρὸν προσιτὸν διὰ μικροῦ θαλαμίσκου. Ἐκ τούτων διασώζεται ἔτι εἷς, ὁ Gerola ὅμως ἐμελέτησε καὶ τοὺς τέσσαρας, ἀπεικόνισε δὲ καὶ ἓνα τούτων, μὲ τὴν πυραμιδικήν του στέγην⁹.

Ἡ γενομένη ἐξακρίβωσις τῆς μορφῆς τοῦ βυζαντινοῦ τείχους ἀποκλείει πᾶσαν στενὴν συσχέτισιν τούτου μὲ τὸ ἀραβικὸν τεῖχος τούτου, φαίνεται, μόνον τὴν τροχίαν ἠκολούθησεν, ἴσως ὅμως ἐχρησιμοποιήθησαν ἐν μέρει τὰ σκάμματα τῶν τάφρων καὶ τμήματα τῆς λιθίνης κρηπίδος. Πράγματι, ἐκτὸς τοῦ γεγονότος ὅτι τὰ ἀραβικὰ τεῖχη ἄνω τῆς λιθίνης κρηπίδος ἦσαν συμπεπλημένα «ἐκ χοῶς καὶ τριχῶν αἰγείων καὶ υείων»¹⁰, ἦσαν πλάτους τοσοῦτου ὥστε «ἅμαξαι δύο εὐπειῶς ἔχειν κατὰ τῶν ἐπάλξεων ἐναλλάξ διοδεύει περίδρομον», ἐνῶ τὸ ἀποκαλυφθὲν τεῖχος μόλις εἶναι 2.5 μ. πλάτους. Ἀλλὰ καὶ αἱ τάφροι τοῦ ἀραβικοῦ τείχους ἦσαν διπλαῖ καὶ βαθεῖαι.

Ἡ διαπλάτυνσις τοῦ τείχους ἐγένετο κατὰ τὸν ἀκόλουθον τρόπον· ἔξω τοῦ βυζαντινοῦ τείχους συνεσωρεύθη χῶμα συμπαγὲς καὶ πιλητὸν καὶ συνεκρατήθη δι' ἐξωτερικῆς ἐπενδύσεως (προπετάσματος) ἐπικλινοῦς μέχρι τοῦ γεισώματος καὶ ὀρθίας ἄνω τούτου· εἰς ὠρισμένην ἔκτασιν τοῦ τείχους, πρὸς τὸ τμήμα τὸ καταλήγον εἰς τὴν Ὠραίαν Πύλην¹¹, κατεσκευάσθησαν, πρὶν ἢ γίνῃ ἡ ἐπίχωσις, μεταξὺ τῶν δύο λιθοδομῶν σειρά τόξων θολωτῶν, εἶδος ὑπογείων μὲ ἡμικυλινδρικὸν θόλον, τὰ ὁποῖα ἐβάσταζον ἄνω τὸ χῶμα καίτοι καὶ αὐτὰ ἐπληρώθησαν διὰ χῶματος, φύσεως δηλαδὴ ἀνακουφιστικῆς¹². ταῦτα, ἀποκαλυφθέντα ἐν μέρει διὰ διατρήσεως τοῦ βυζαντινοῦ τείχους, χρησιμοποιοῦνται σήμερον ὑπὸ ἰδιωτῶν ὡς ἀποθήκαι. Ἡ κατὰ τὸν ἀποκαλυφθέντα πύργον κατὰ τοὺς ἐνετικὸς χρόνους διαμόρφωσις τοῦ τείχους, ἀποδεικνύει τὴν ἐπαναχρησιμοποίησιν τῶν πύργων κατὰ μίαν περίοδον κατὰ τὴν ὁποίαν δὲν εἶχον ἀκόμη ἀνοικοδομηθῆ οἱ ἐπὶ τοῦ τείχους πυργίσκοι· ἔμπροσθεν τοῦ πύργου, ἐκεῖ ὅπου ἦτο τὸ παράθυρον, κατεσκευάσθη,

⁸) Αὐτ. 125, εἰκ. 60.

⁹) Αὐτ., σ. 124, εἰκ. 59

¹⁰) Λέων Διάκονος, Ἱστορία C.S.H.B. vol. XXXII, Bonnae, 1828, σ. 11.

¹¹) Ὅπισθεν τοῦ σημερινοῦ Ξενοδοχείου «Κάντια Πάλλας».

¹²) Πρβλ. τὰς ἀνακουφιστικὰς εἰς μακρὰν σειρὰν στάμνους τῶν ροδιακῶν μεσαιωνικῶν δομήσεων.

παραλλήλως πρὸς τὸ προπέτασμα, διάδρομος εἰς χαμηλότερον ἐπίπεδον τῆς ἄνω ἐπιφανείας τῶν τειχῶν· ἐκ ταύτης κατήρχετό τις διὰ λαξευτῆς κλιμακίδος, τῆς ὁποίας ἀπεκαλύφθησαν αἱ τέσσαρες κατώτεραι βαθμίδες· ὁ εὐρισκόμενος ἐντὸς τοῦ διαδρόμου ἠδύνατο νὰ ἐπισκοπήσῃ τὴν περιοχὴν τῆς τάφρου διὰ μέσου ἀνοίγματος πλάτους 1,50 μ., διαμορφωθέντος εἰς τὴν ἔξω τοῦ διαδρόμου ἐπίχωσιν καὶ μειούμενον εἰς πλάτος καθ' ὅσον ἔβαινε πρὸς τὰ ἔξω· ἀνάλογος ἦτο ἡ διαμόρφωσις τοῦ παραθύρου τοῦ βυζαντινοῦ πύργου¹³.

Τὸ ἀποκαλυφθὲν τμήμα τοῦ πύργου κατωρθώθη νὰ διατηρηθῇ εἰς τὸ σύνολον του· ἐπετράπη μόνον εἰς τὸν κατέχοντα ἰδιώτην ἢ ἐπ' αὐτοῦ οἰκοδόμησις οἰκίας, τοῦ πύργου ἀποτελέσαντος οὕτω τὴν κρηπίδα τῆς οἰκοδομῆς καὶ παραμείναντος σχεδὸν ἀθίκτου.

Εἰς τὴν περὶ τῶν βυζαντινῶν τειχῶν τοῦ Χάνδακος προγενεστέραν δημοσίευσίν μου ἐσημειώθη ἡ πιθανὴ θέσις τῆς μικρᾶς ἐκκλησίας Παναγίας τῆς Πισωτειχιώτισσας, ὀπισθεν τῆς νοτιανατολικῆς ἀπολήξεως τοῦ παλαιοῦ τείχους, καὶ ὑπεγραμμίσθη ἡ κατὰ τὴν βυζαντινὴν ἀντίληψιν διὰ τῆς ἰδρύσεως τοῦ ἐκκλησιδίου ἐπιδιωχθεῖσα προστασία τῆς Θεομήτορος ἐπὶ τῶν τειχῶν, ὡς ἐπίσης ἡ ἐπὶ τῆς Ὁραίας Πύλης διὰ τῆς ἀφιερώσεως τοῦ γειτονικοῦ ἐκκλησιδίου τῆς Ὁραιοπυλίτισσας. Ἡ γενομένη βάσει τῆς μεταγραφῆς τοῦ σχεδίου Werdmüller ἐντόπισις τοῦ ναοῦ τῆς Πισωτειχιώτισσας ἀπεδείχθη ἐπ' ἐσχάτων ὡς λίαν ἀκριβής· Εἰς ἐλαχίστην ἀπόστασιν ἀπὸ τοῦ καθορισθέντος χώρου καὶ ἔναντι τῆς Δ. θύρας τοῦ Μουσείου ἀπεκαλύφθησαν, κατὰ τὰς ἐργασίας ἀποχωματώσεως καὶ ἐξωραϊσμοῦ τῆς ἐκ χώματος ἐξάρσεως διὰ τοίχου ἀντιστηρίξεως, πλῆθος τεμαχίων τοιχογραφιῶν μὲ ἀγιογραφίας τοῦ ἐξαφανισθέντος πλέον ἐκκλησιδίου· κεφαλαὶ ἁγίων μὲ φωτοστέφανον εἰς τεμάχια καὶ τμήματαμορφῶν ἐνδεδυμένων τὰς γνωστὰς ἐξ ἄλλων τοιχογραφιῶν στολάς, τεμάχια πολλῶν ἐπιγραφῶν τύπου ὄχι, φαίνεται, μεταγενεστέρου τοῦ ΙΓ' αἰῶνος, ἀποδεικνύουν ὅτι ὁ οἶκος τῆς Ὑπερμάχου Στρατηγοῦ ὑπῆρχεν ἤδη ἀπὸ τῆς ληγούσης βυζαντινῆς ἐποχῆς· θὰ ἦτο ἄλλως ἀδύνατος ἡ ἰδρυσις ὀρθοδόξου ἐκκλησιδίου πρὸς προστασίαν τῶν τειχῶν, καθ' οὓς χρόνους δεινοὶ ἀγῶνες συνήπτοντο μεταξὺ τῶν Ἐνετῶν καὶ τῶν ἀγερώχων Κρητῶν, τῶν ὁποίων ἐνδεχομένως ἐπιθέσεις τὰ ἀναπροσαρμοσθέντα τείχη θὰ ἔδει νὰ ἀποκρούσουν. Καὶ ἡ οὕτω βεβαιουμένη ὑπαρξίς τοῦ βυζαντινοῦ ἐκκλησιδίου ἀποδεικνύει τὴν ὑπαρξίν κατὰ τὴν Β' βυζαντινὴν περίοδον τοῦ περιβόλου τειχῶν, τοῦ ὁποίου τὴν μορφήν μᾶς κατέστησεν, ἐν μέρει ἔστω, γνωστὴν ὁ ἀποκαλυφθεὶς βυζαντινὸς πύργος μετὰ τοῦ συναπτομένου τείχους.

Ν. ΠΛΑΤΩΝ

¹³) Οὐδετέρω τούτων ἀπεδόθη εἰς τὴν κάτοψιν ἐκ παραδρομῆς.